

Informe anual

2009

INSTITUTO NACIONAL DE ESTADÍSTICA
INEC
INSTITUTO NACIONAL DE ESTADÍSTICA

Febrero 2011

INEC



Informe anual 2009



INSTITUTO NACIONAL DE ESTADÍSTICA

Febrero 2011

Presentación

Este primer Informe Anual que el Instituto Nacional de Estadística (INE) publica para el año 2009, se enmarca en el compromiso de mejora de la comunicación institucional. Viene a sustituir al Plan de Actuación que el INE venía publicando anualmente y pretende servir para comunicar a los usuarios tanto las principales actividades realizadas en el periodo de referencia como los proyectos más relevantes que configuran el programa de trabajo del año siguiente.

En 2009, el INE ha afrontado un cambio organizativo importante que se describe en detalle en el primer capítulo. En consecuencia se han formulado las líneas de trabajo que se irán desarrollando en los próximos años y que también se reflejan en este mismo apartado.

El resto de capítulos describen, de forma estructurada y en un lenguaje sencillo, las principales actividades y proyectos de cada una de las áreas de producción estadística, así como los servicios que el INE tiene encomendados. Además se incluyen referencias donde se puede localizar la información estadística.

Los lectores de este documento pueden encontrar también la información relativa a los métodos de producción y aseguramiento de la calidad en los que el INE trabaja de forma continuada. El Informe contiene asimismo una referencia a la estructura de recursos económicos y humanos que permiten abordar todas estas actividades y proyectos en cada periodo.

Esperamos que en este Informe Anual, los usuarios puedan encontrar una valiosa referencia de las actividades desarrolladas y los proyectos que el INE está llevando a cabo para cumplir de la mejor manera con las demandas de los ciudadanos y las instituciones, a quienes siempre agradecemos su colaboración.

Jaume García Villar
Presidente del INE



Índice

I El INE y la Estadística oficial

• El INE	9
• Estrategias de desarrollo del INE	10
• Estructura organizativa del INE	11
• El Sistema Estadístico Nacional	13
• El Sistema Estadístico Europeo	14
• El contexto internacional	15
• Cooperación con las comunidades autónomas	16

II Producción de información estadística

• Población	19
• Cuentas económicas	20
• Mercado laboral	21
• Precios	22
• Coyuntura sectorial	23
• Empresas	24
• Medio Ambiente y Agricultura	25
• Industria y Energía	26
• Servicios	27
• Turismo	28
• I+D+i y Sociedad de la información	29
• Condiciones de vida	30
• Educación y Cultura	31
• Salud y Servicios Sociales	32
• Justicia y Seguridad	33

III Servicios estadísticos

• Difusión de información estadística	37
• La comunicación a los medios	38
• La Escuela de Estadística	39

IV Censo Electoral y Padrón

- La Oficina del Censo Electoral 43
- La coordinación de los padrones municipales 44

V Procesos estadísticos y Recursos

- Diseño de muestras, recogida de datos y carga de respuesta 47
- Calidad estadística 48
- Metodología y estándares estadísticos 49
- Tecnologías de la información y las Comunicaciones 50
- Recursos humanos y Gestión económica 51

Anexo

- Equipo directivo a diciembre de 2009 54
- Calendario de disponibilidad de las Estadísticas 2010 56

Hombres y mujeres en el mundo según relación con la actividad. 2009 (%)



I. El INE y la Estadística oficial



La Estadística oficial se realiza en la administración pública y su objetivo es ofrecer información cuantitativa sobre los aspectos económicos, demográficos y sociales más destacados en el país. En España la Constitución de 1978 asigna a la Administración del Estado la competencia exclusiva en las estadísticas para fines estatales. Esta competencia recae sobre el Instituto Nacional de Estadística (INE), los ministerios, el Banco de España y el Consejo General del Poder Judicial.

El conjunto de normas y de unidades que desarrollan la estadística para fines estatales se conoce como Sistema Estadístico Nacional (SEN). El INE es el principal productor y difusor de las estadísticas del SEN y desempeña un papel central en la coordinación y en la planificación de sus actividades. Es también el responsable de las relaciones con el sistema estadístico europeo y los organismos internacionales y de la cooperación con la estadística oficial de las comunidades autónomas.

El INE, como integrante del Sistema Estadístico Europeo (SEE), produce y difunde estadísticas siguiendo el Código de Buenas Prácticas de las Estadísticas Europeas. Este Código establece los principios de independencia profesional, imparcialidad, confidencialidad de los datos individuales (secreto estadístico), procesos con una metodología y ejecución adecuadas, eficientes y que no generen una carga excesiva a los informantes y, finalmente, obteniendo unos resultados estadísticos relevantes, fiables, puntuales, comparables y claros.

Código de Buenas Prácticas: www.ine.es/ine/codigobp/codigobp.htm.

Las funciones del INE

- *Planificación*, en colaboración con otros servicios estadísticos de la Administración General del Estado, de las estadísticas para fines estatales, elaborando el Plan Estadístico Nacional (PEN) que programa las estadísticas a realizar cada cuatro años.
- *Coordinación* de todos los servicios estadísticos que forman parte del Sistema Estadístico Nacional (SEN).
- *Producción y difusión* de las estadísticas estatales básicas como los censos de población y vivienda, los directorios económicos, y de todas aquellas que le asigne el PEN.
- *Mejora de la calidad* de las estadísticas, mediante la formación del personal estadístico, la atención a la innovación metodológica, a las buenas prácticas internacionales y a los criterios de calidad del Sistema Estadístico Europeo (SEE).
- *Coordinación de los padrones municipales de habitantes* y formación del *Censo electoral*.
- *Relaciones y cooperación internacional*, mediante su participación en los trabajos del Sistema Estadístico Europeo (SEE).
- *Cooperación con la estadística oficial de las comunidades autónomas*, propiciando el intercambio de información, los acuerdos de colaboración, y la complementariedad de fuentes estadísticas.

La Presidencia del INE se planteó la necesidad de valorar la situación del Instituto, con el objetivo de identificar líneas de desarrollo y mejora mirando hacia el futuro. Para ello llevó a cabo un proceso participativo en varias etapas. En la primera, se valoraron los retos del INE en términos generales. En una segunda etapa, se elaboraron una serie de informes valorativos por áreas temáticas y un análisis comparativo de la producción estadística del INE con la de cinco oficinas de estadística del mundo, consideradas de referencia internacional. Tres de ellas europeas (Francia, Países Bajos y Reino Unido) y dos no europeas (Australia y Canadá). Por último, se realizó una sesión de "lluvia de ideas" a finales de 2008, para completar los "inputs" con los que diseñar un plan de mejora para los próximos años.

A lo largo del año 2009 se procedió a formular un conjunto de objetivos y compromisos que orientaran las estrategias de desarrollo del INE en los próximos años. Estas estrategias de desarrollo fueron aprobadas por el Consejo de Dirección del INE a finales de 2009. Por otra parte, también como consecuencia del proceso de valoración y de la comparativa internacional que se han mencionado, a lo largo de 2009 se afrontó una reforma organizativa de la estructura directiva del INE, que se explica en el siguiente apartado de este documento.

Objetivos y compromisos

Los resultados del proceso de valoración de la situación del INE se han sintetizado en diez objetivos básicos articulados en torno a tres ejes: Calidad, Eficiencia y Coordinación Institucional:

Calidad

1. Seguimiento sistemático de la calidad y cobertura de la información estadística.
2. Mejora de la calidad mediante la innovación metodológica y la identificación de nuevas operaciones estadísticas.
3. Mejora de la difusión de información estadística.
4. Mejora de la calidad en la comunicación institucional.

Eficiencia

5. Reducción de la carga estadística a empresas y a hogares.
6. Mejoras en los procesos, la coordinación y la comunicación interna.
7. Gestión y formación de recursos humanos.

Coordinación Institucional

8. Mejor coordinación del Sistema Estadístico Nacional.
9. Claridad y eficiencia en las relaciones con las comunidades autónomas.
10. Mayor posicionamiento del INE a nivel internacional.

En el desarrollo de estos objetivos se pueden distinguir dos tipos de actuaciones. En primer lugar, aquellas que se pueden formular en términos de compromisos a corto plazo y que se traducen en 40 compromisos que se han de cumplir en el año 2010. En segundo lugar, un conjunto de actuaciones que solo pueden lograrse a medio y largo plazo. Como es el caso de las relacionadas con la nueva producción estadística que habrá de identificarse, diseñarse y ejecutarse en el marco presupuestario y jurídico del próximo Plan Estadístico Nacional 2013–2016.

Un mayor detalle de los objetivos y compromisos del INE se encuentra en el documento *Estrategias de desarrollo del INE: cuarenta compromisos para 2010*.

Ver: <http://www.ine.es/ine/estrategias.pdf>

El Real Decreto 950/2009, de 5 de junio, introduce un cambio en la estructura organizativa del INE que responde esencialmente a dos consideraciones. Por una parte, tras el proceso de valoración del INE se constató la necesidad de centrar la atención en la calidad de los resultados, la eficiencia de los procesos y la coordinación institucional. Esto apuntaba a una estructura que potenciara la calidad y la coordinación institucional y, al mismo tiempo, que fuera más horizontal para mejorar la coordinación entre las unidades de producción estadística.

Por otra parte, el análisis de las estructuras organizativas de algunas de las mejores oficinas de estadística del mundo, puso de manifiesto que en ellas, a diferencia de la organización que existía anteriormente en el INE, es una constante la existencia de tres unidades responsables, respectivamente, de las Cuentas Económicas, la Estadística de Empresas y la Estadística Sociodemográfica, y también la existencia de unidades destacadas en los ámbitos estratégicos de calidad y TIC, y de coordinación y de planificación de las estadísticas.

Por tanto, una reforma de esta organización debía facilitar, al mismo tiempo, la consecución de los objetivos identificados en el proceso de valoración del INE y la convergencia con las configuraciones que se dan en las oficinas de estadística de referencia internacional y también con Eurostat.

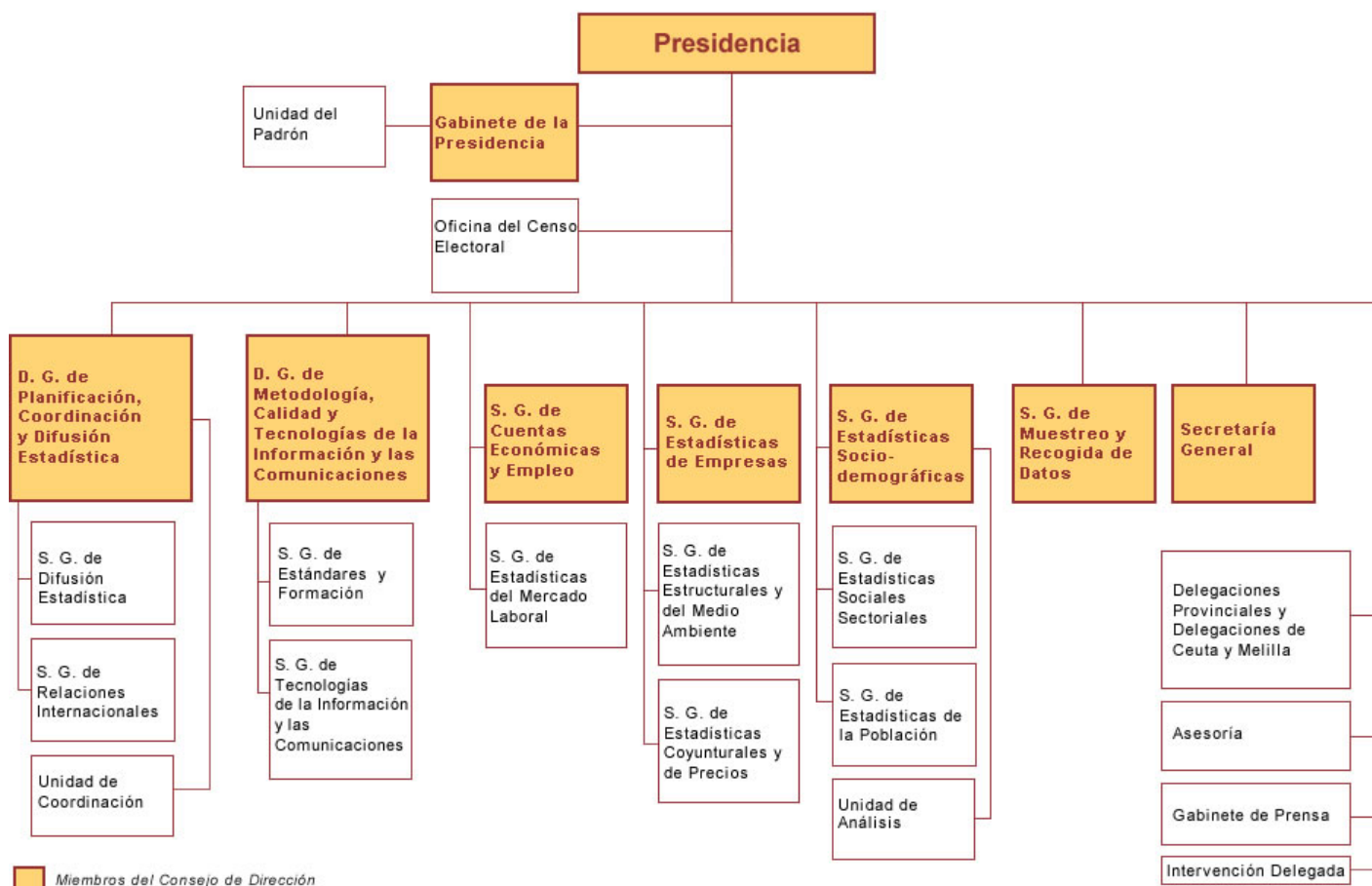
Puntos clave de la nueva estructura

Los puntos clave de la nueva estructura organizativa del INE son los siguientes:

- Una *estructura* más horizontal, en torno a ocho unidades que participan en el Consejo de Dirección del INE.
- Una *Dirección* General cuya misión es la mejora de la calidad y la innovación en los procesos y los productos.
- Una *Dirección* General para la mejora de la coordinación del Sistema Estadístico Nacional, una mayor integración interna, una cooperación más eficiente con las comunidades autónomas y una estrategia más definida en la cooperación y participación internacional.
- Tres *Subdirecciones* que coordinan el resto de las subdirecciones temáticas de producción: Subdirección General de Cuentas Económicas y Empleo, Subdirección General de Estadísticas de Empresas y Subdirección General de Estadísticas Sociodemográficas. Estas tres Unidades junto a la Subdirección General de Muestreo y Recogida de Datos y la Secretaria General, forman parte del Consejo de Dirección.

La nueva organización del INE no modifica otras importantes unidades de la institución: la Oficina del Censo Electoral, las Delegaciones Provinciales, el Gabinete de Prensa y la Asesoría Jurídica. Al Gabinete de la Presidencia se le asigna como competencia adicional la Oficina del Padrón, ya que el Presidente del INE es también Presidente del Consejo de Empadronamiento y Director de la Oficina del Censo Electoral.

Organigrama



El Sistema Estadístico Nacional (SEN) se configura por el conjunto de normas y de órganos que desarrollan las actividades de planificación, coordinación, producción y difusión de las estadísticas para fines estatales. Estas estadísticas, en virtud de la Constitución de 1978, son competencia de la Administración General del Estado y están programadas de forma cuatrienal en el Plan Estadístico Nacional (PEN).

La actividad estadística de la Administración General del Estado es realizada por el INE, los servicios estadísticos de los Ministerios, el Banco de España y el Consejo General del Poder Judicial. Esta actividad está apoyada por tres órganos colegiados: el Consejo Superior de Estadística (CSE), la Comisión Interministerial de Estadística (CIME) y el Comité Interterritorial de Estadística (CITE).

El CSE es un órgano consultivo encargado de hacer recomendaciones sobre las necesidades estadísticas nacionales y dictaminar el PEN antes de su aprobación, así como todos los proyectos de operaciones estadísticas del Estado a incluir en el mismo. La CIME tiene como objetivo coordinar las actividades de los servicios estadísticos estatales y analizar sus propuestas de inclusión de estadísticas en el PEN. El CITE es el órgano encargado de la coordinación, cooperación y homogeneización en materia estadística entre el Estado y las comunidades autónomas.

PEN: www.ine.es/normativa/leyes/plan/legplan.htm

Inventario de todas las actividades estadísticas. Ver en: www.ine.es/ioe/ioe.jsp

Actividades realizadas

- *CSE*: celebró una sesión en Pleno y tres sesiones en Comisión Permanente. Se aprobaron el Anteproyecto del Programa Anual 2010 y la Memoria Anual del CSE de 2008. Además se dictaminaron 13 proyectos de operaciones estadísticas. Las estadísticas del INE dictaminadas fueron las siguientes: 1) Estadística de filiales de empresas españolas en el exterior, 2) Encuesta Europea de Salud, 3) Encuesta del Empleo del Tiempo, 4) Censo agrario 2009, 5) Tablas de Mortalidad, 6) Estadística de Violencia Doméstica, 7) Encuesta de Población Residente y Migraciones y 8) Reorganización de las Estadísticas Judiciales.

- *Grupos de Trabajo del CSE*: en diversas reuniones se desarrollaron las actividades habituales de los Grupos de Trabajo del Mercado Laboral y del IPC. En el primero se analizaron y explicaron las diferencias entre los datos de paro EPA y Paro Registrado y los de empleo EPA con los de Afiliación a la Seguridad Social. En el segundo Grupo, se analizaron las mejoras en el tratamiento dado al alquiler de la vivienda y los modelos de regresión hedónica que se aplican a determinados artículos. Además, se constituyó un nuevo Grupo de Trabajo destinado al análisis de las estadísticas de la energía.

- *CIME*: celebró una sesión en Pleno. Informó sobre el Programa Anual 2010 y aprobó la Memoria Anual del Sistema Estadístico Nacional.

La actividad del CITE se recoge en el apartado dedicado a la Cooperación con las comunidades autónomas.

Actividades en desarrollo

- Creación en el marco del CSE de la Ponencia del Plan Estadístico Nacional 2013-2016, para la evaluación y la mejora de la calidad del SEN.

Activación de la Comisión Permanente de la CIME e identificación de proyectos conjuntos INE-Ministerios.

El Sistema Estadístico Europeo

El INE forma parte del Sistema Estadístico Europeo (SEE), configurado por la Oficina de Estadística de la Unión Europea (Eurostat) y las instituciones responsables de producir estadísticas europeas en cada Estado miembro.

Los objetivos del SEE son promover y llevar a cabo las estadísticas necesarias para las políticas de la Unión Europea con arreglo a los principios de independencia profesional, imparcialidad, objetividad, fiabilidad, secreto estadístico y eficiencia. El SEE también tiene como función básica establecer reglamentaciones útiles para garantizar la homogeneidad, la comparabilidad y la calidad de las estadísticas producidas. Para alcanzar el objetivo de calidad en el año 2005 se formuló, en el año 2005, el Código de Buenas Prácticas de las Estadísticas Europeas.

El INE es un miembro activo del SEE y canaliza su participación a través de distintos Foros de Trabajo. Seguidamente se presenta la actividad de estos foros a lo largo de 2009.

Actividades realizadas

- *Comité del SEE*: se han aprobado en el Comité más de treinta Reglamentos Estadísticos. En este año se ha adoptado un nuevo *Reglamento relativo a la Estadística Europea*, en el que se define por primera vez el Sistema Estadístico Europeo. Junto a este Reglamento, también se encuentran otros de gran relevancia que afectan a estadísticas tan importantes como el Censo de Población 2011 o el IPC Armonizado.

- *Grupos de Directores y Sponsorship*: el INE atendió siete reuniones de los Grupos de Directores y participó en dos Sponsorships, sobre comunicación y calidad. En el Sponsorship de comunicación, creado en 2009, el INE es co-lider junto con Eurostat. Su objetivo básico es conseguir una mayor visibilidad del SEE ante los usuarios.

- *Grupos de Trabajo y ESSNet*: el INE asistió a más de cincuenta reuniones de los Grupos de Trabajo de Eurostat. Además, en 2009 se crearon tres ESSNet en los que participa el INE. Sus objetivos son el desarrollo de la estimación de pequeñas áreas, del sistema SDMX de intercambio de información y de los métodos de integración de datos.

- *Task Forces y otros foros voluntarios*: un total de cuarenta expertos participaron en este tipo de foros estadísticos europeos.

- *Programa de Formación de Estadísticos Europeos (ESTP)*: el INE ha sido coordinador en dos de estos cursos, el del "Sistema Estadístico Europeo" y el de "Difusión de Datos y Publicación de Estadísticas". Además han participado veintitrés expertos del INE en otros cursos del ESTP.

Actividades en desarrollo:

- Atención a los compromisos de la Presidencia de España de la UE en el primer semestre de 2010.

Desarrollo de una política más activa de participación en los Grupos de Trabajo del Sistema Estadístico Europeo, en especial en los de contenido más estratégico.

El contexto internacional

El INE desarrolla una intensa actividad internacional marcada fundamentalmente por su pertenencia al Sistema Estadístico Europeo, por su relación con otros organismos internacionales y por los vínculos que le unen a las oficinas de estadística de América Latina.

Actividades realizadas

- *Naciones Unidas (UN)*: el INE ha participado en la Comisión de Estadística de Naciones Unidas, la Conferencia de Estadísticos Europeos y la Conferencia Estadística de las Américas de la CEPAL. Ha asistido también a cinco reuniones especializadas promovidas por Naciones Unidas. Además, se ha facilitado información solicitada tanto por Naciones Unidas como por sus agencias especializadas (OIT, FAO, UNESCO...). Esta información responde a más de treinta peticiones sistemáticas, más otras solicitudes que tienen carácter esporádico.

- *Fondo Monetario Internacional (FMI)*: coordinación nacional de la iniciativa de Normas Especiales de Difusión de Datos (Special Data Dissemination Standard-SDDS) del FMI y actualización continua de la Página Nacional Resumen de Datos en la web del INE.

- *Organización para la Cooperación y Desarrollo Económico (OCDE)*: asistencia al Comité de Estadística de la OCDE y a la reunión sobre el Informe Stiglitz-Sen, además de otras siete reuniones monográficas organizadas en el seno de la OCDE. También se han atendido varias peticiones procedentes de este organismo.

- *Cooperación internacional*: organización de un total de sesenta y tres actividades de cooperación. En el ámbito del Programa de Formación Continua de Estadísticos de América Latina se han desarrollado trece cursos y seminarios presenciales y cuatro a distancia, lo que ha permitido la formación de trescientos cincuenta alumnos de la Región Latino-Americana. Además se han llevado a cabo cuarenta y seis visitas de estudio y asistencias técnicas con organismos productores de estadísticas oficiales de veinticinco países.

- *Instituto Internacional de Estadística (ISI)*: participación en la 57ª reunión plenaria del ISI celebrada en Sudáfrica en la que el INE realizó tres presentaciones relativas a la Estadística de empresa, el Uso de datos administrativos y la Formación y la enseñanza en estadística.

Actividades en desarrollo

- Seguimiento sistemático del desarrollo de los trabajos en el conjunto de los foros internacionales, pilotando a nivel directivo la participación del INE.

- Mejora de las actividades formativas y las asistencias técnicas en el ámbito de la cooperación internacional, potenciando la formación on-line.

Cooperación con las comunidades autónomas

El marco jurídico de la estadística oficial en España queda recogido en la Constitución española de 1978, en la Ley de la Función Estadística Pública de 1989, en los Estatutos de Autonomía de las comunidades autónomas y en las leyes de estadística autonómicas. Sobre esta base, la estadística oficial en nuestro país se configura como una realidad plural, constituida por el Sistema Estadístico Nacional (SEN), para las estadísticas de interés del Estado, y por cada uno de los sistemas estadísticos de las comunidades autónomas, para dar respuesta a las estadísticas de interés de sus respectivas administraciones.

El anterior marco jurídico plantea un escenario en el que la estadística regional en España es la suma de la estadística regional armonizada de interés del Estado (realizada por el SEN) y las actividades que se llevan a cabo por los sistemas estadísticos de las comunidades autónomas.

La cooperación entre el SEN y la estadística oficial de las comunidades autónomas queda regulada por la Ley de la Función Estadística Pública (LFEP). El órgano para llevar a cabo esta cooperación es el Comité Interterritorial de Estadística (CITE) que, a su vez, tiene creado un Foro de Estadística Regional (FER).

Actividades realizadas

- *CITE*: celebró una reunión en Pleno. Informó el anteproyecto del Programa Anual 2010 y aprobó su Memoria Anual de 2008. Además fue informado de los trabajos desarrollados por los Grupos de Trabajo sectoriales y de la actividad del FER.

- *Foro de Estadística Regional (FER)*: celebró una reunión. Acordó la constitución de cinco grupos de trabajo y fijó los objetivos específicos y programas de trabajo de los mismos. Estos grupos son: *GT de Inventario de Operaciones Estadísticas*, *GT de definiciones, conceptos, unidades, variables y clasificaciones*, *GT de difusión de la información*, *GT de recogida de información* y *GT de directorios, marcos de encuestas y callejeros*.

- *Grupos de Trabajo Sectoriales*: continuaron los trabajos de los cuatro Grupos de Trabajo temáticamente especializados que abordan los temas del Alojamiento privado del alojamiento turístico, la Encuesta Social, las Cifras de población y la Clasificación Nacional de Ocupaciones.

- *Acuerdos Marco sobre Cooperación Estadística e Intercambio de Información*: actualización y firma de los *documentos de intercambio de información estadística entre el INE y los OCECA* que suscribieron el Acuerdo para concretar los compromisos de cesión y utilización de la información derivados del mismo para el año 2010.

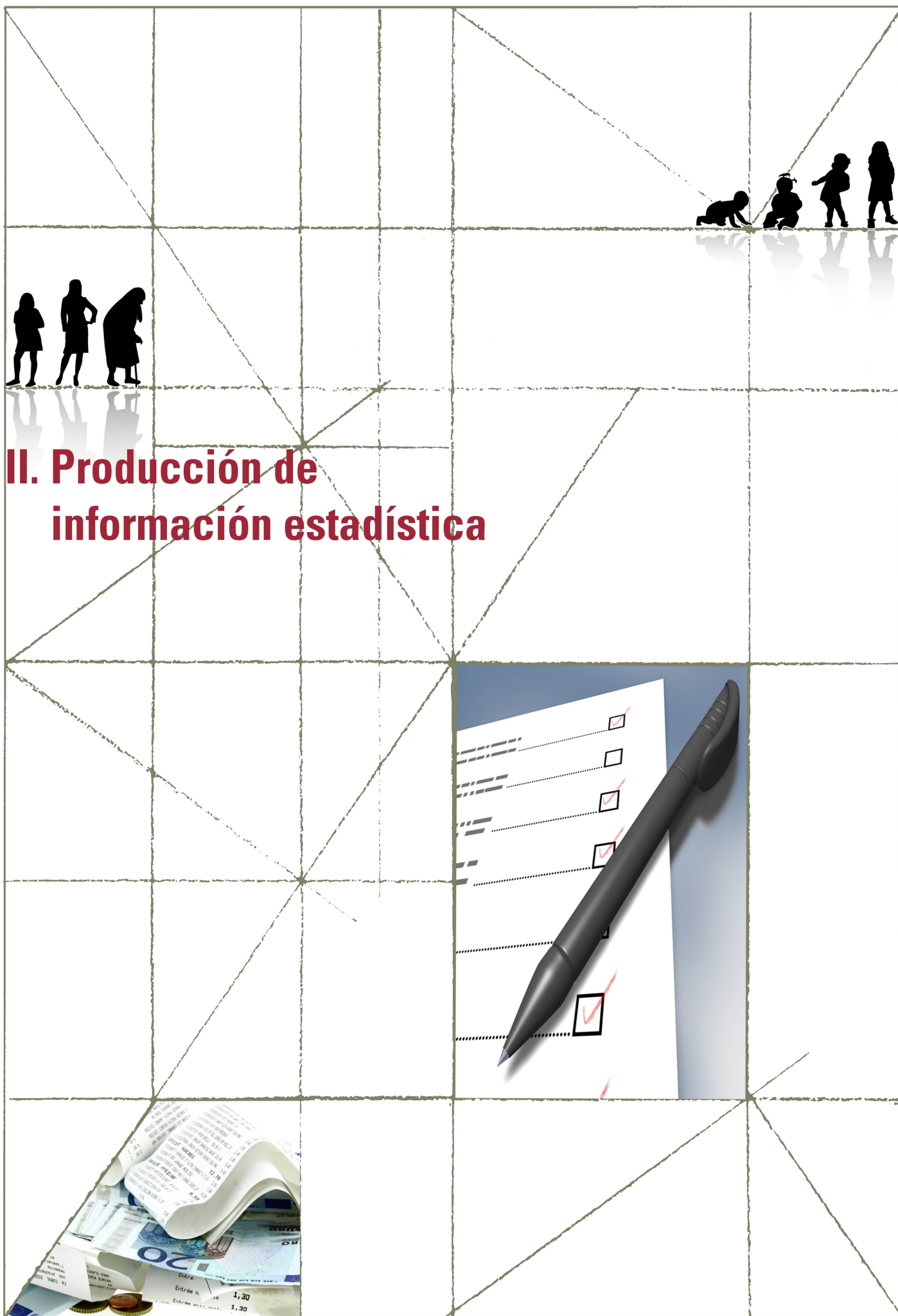
- *Convenios de colaboración INE-OCECA*: fueron suscritos diez convenios de colaboración con las comunidades autónomas de Cataluña, País Vasco, Aragón, *Andalucía*, Comunidad Foral de Navarra y Comunidad de Madrid para la cooperación en las operaciones del INE de Censo Agrario 2009, Bibliotecas 2008 y Equipamiento y Uso de Tecnologías de Información y Comunicación en los Hogares 2009.

Actividades en desarrollo

- Mejora de la cooperación entre el INE y los Órganos Centrales de Estadística de las comunidades autónomas (OCECA) basada en la idea de la complementariedad y la diversidad de las fuentes estadísticas.

Diseño de un conjunto de Grupos de Trabajo entre el INE y los OCECA que propicie el intercambio de conocimiento y la colaboración para mejorar la información del SEN y de los sistemas estadísticos de las comunidades autónomas.

II. Producción de información estadística



Difusión de resultados

www.ine.es

- INEbase/Demografía y Población
- Anuario Estadístico (papel, CD-Rom y PDF)
- Boletín Mensual de Estadística (CD-Rom y PDF)
- INEbase (CD-Rom)

Otros organismos productores de estadísticas del sector

- Ministerio del Interior
- Ministerio de Trabajo e Inmigración

Objetivos

Conocer la estructura y características de la población española y los flujos demográficos que la determinan; realizar proyecciones a corto y largo plazo; elaborar indicadores demográficos y tablas de mortalidad.

Principales usuarios: ministerios responsables de las políticas económicas, de salud, servicios sociales e inmigración; universidades; centros de investigación demográfica; geógrafos; servicios estadísticos nacionales y regionales; OMS; Eurostat; FMI y Naciones Unidas.

Utilización de la información: planificar políticas para cubrir necesidades actuales y futuras de la población en salud, servicios sanitarios, educativos y sociales; servir como población de referencia en las encuestas de hogares y en el cálculo de indicadores.

Estadísticas realizadas

- *Estadísticas del Movimiento Natural de la Población*: datos de 2008 de defunciones, partos y matrimonios a nivel nacional, de comunidades autónomas y provincias. Esta estadística contiene variables de perfil sociodemográfico y también variables de carácter sanitario (peso del nacido, tipo de parto, asistencia sanitaria, etc.).

- *Estimaciones de la Población Actual (ePOBa)*: trimestralmente, población residente a nivel nacional, de comunidad autónoma y de provincia a día 1 de cada mes, según sexo y edades simples.

- *Proyecciones de Población a Largo Plazo*: trienalmente y a nivel nacional simulación de la población que residiría en España en los próximos 40 años de mantenerse las tendencias demográficas más recientes. Últimos datos publicados: periodo 2009-2049.

- *Proyecciones de Población a Corto Plazo*: anualmente, simulación actualizada de la población que residiría en España, sus comunidades autónomas y provincias en los próximos 10 años de mantenerse las tendencias demográficas más recientes, desagregada según características demográficas básicas. Últimos datos publicados: periodo 2009-2019.

- *Tablas de Mortalidad*: tablas de mortalidad de la población, para cada año del periodo 1991-2007, por cada sexo y edad a nivel nacional y para cada sexo y grupo quinquenal de edad para comunidades autónomas y provincias incluyendo una revisión metodológica de toda la serie.

- *Indicadores Demográficos Básicos*: serie de 1975 a 2008 de indicadores demográficos de natalidad, fecundidad, mortalidad y nupcialidad para el total nacional, por comunidades autónomas y provincias.

Actividades en desarrollo

- Preparación de los Censos de Población y Viviendas 2011.

- Fusión de las operaciones EPRE Y ECME en la *Encuesta de Población Residente y Migrantes Exteriores (EPRYME)*.

Difusión de resultados

www.ine.es

- INE Base/Economía/Cuentas económicas
- TEMPUS 2. Banco de series temporales
- Anuario Estadístico (papel, CD-Rom y PDF)
- INE Base (CD-Rom)

Otros organismos productores de estadísticas del sector

- Banco de España
- Ministerio de Economía y Hacienda
- Ministerio de Medio Ambiente y Medio Rural y Marino
- Ministerio de Cultura
- Ministerio de la Vivienda

Objetivos

Describir y cuantificar las características más relevantes de la economía española y de los elementos que la componen; reflejar el proceso de producción, y el comportamiento de las distintas unidades que forman parte de la economía nacional así como las operaciones realizadas entre éstas y las unidades no residentes en la economía; estimar los principales agregados para el análisis económico, como el Producto Interior Bruto (PIB) y la Renta Nacional Bruta (RNB).

Principales usuarios: Gobierno de la Nación; Gobiernos regionales; Banco de España; Comisión Europea y Banco Central Europeo; Fondo Monetario Internacional (FMI); OCDE.

Utilización de la información: formulación y seguimiento de políticas presupuestarias, económicas y sociales en el ámbito regional, nacional y comunitario; realización de comparaciones internacionales; determinación de los recursos propios consignados en el presupuesto de la Unión Europea; asignación de los fondos comunitarios nacionales y regionales y determinación del déficit y la deuda de las Administraciones Públicas.

Estadísticas realizadas

- *Contabilidad Nacional de España Base 2000*: estimaciones definitivas para el periodo 2000-2006, provisionales de 2007 y estimación avance de 2008, del PIB y sus componentes, desde las ópticas de la demanda, la oferta y las rentas, a precios corrientes y en volumen; empleo total de la economía; cuentas del total de la economía, de los sectores institucionales y del resto del mundo. Tablas de origen y de destino de la economía española (marco input-output); formación bruta de capital fijo.

- *Contabilidad Nacional Trimestral de España Base 2000*: estimaciones del PIB y sus componentes de oferta, demanda y rentas, a precios corrientes y en términos de índices encadenados de volumen, así como del empleo de la economía relativos al cuarto trimestre de 2008 y los tres primeros trimestres de 2009; cuentas trimestrales de la economía nacional y del resto del mundo para los mismos periodos.

- *Cuentas Trimestrales no Financieras de los Sectores Institucionales*: cuentas trimestrales del total de la economía y de los sectores institucionales *correspondientes* a los dos últimos trimestres de 2008 y los dos primeros de 2009 a nivel nacional.

- *Contabilidad Regional de España Base 2000*: estimación por comunidades autónomas del PIB por rama de actividad, a precios corrientes y en términos de índices encadenados de volumen y el empleo; gasto en consumo final de los hogares y formación bruta de capital fijo. Se ofrecen datos también a nivel provincial.

- *Cuenta Satélite del Turismo*: estimaciones a nivel nacional para el periodo 2000-2008 del peso de la actividad turística en el PIB nacional. Papel del turismo en el equilibrio de la balanza de pagos.

Otros trabajos: Índices de Reparto Regional del IVA y los Impuestos Especiales; Encuesta de Consumos Intermedios e Inversión para la Contabilidad Nacional.

Actividades en desarrollo

- Cambio de base de la Contabilidad Nacional, con año de referencia 2008, para adaptarla a la nueva CNAE-2009. Revisión de la metodología del Sistema Europeo de Cuentas 1995, para adaptarse al nuevo Manual de Cuentas Nacionales aprobado en 2009 por Naciones Unidas.

- Cuentas Satélite de Cooperativas y Mutualidades, operación piloto cofinanciada por la Comisión Europea.

Difusión de resultados

www.ine.es

- INE/ Base/ Sociedad/ Mercado laboral
- INE/ Base/ Demografía y Población/ Migraciones
- Anuario Estadístico (papel, CD-Rom y PDF)
- INEbase (CD-Rom)
- Boletín Mensual de Estadística (CD-Rom y PDF)

Otros organismos productores de estadísticas del sector

- Ministerio de Trabajo e Inmigración
- Ministerio de Economía y Hacienda

Objetivos

Proporcionar información de la población con 16 años y más y de los hogares en relación con el mercado de trabajo, así como conocer la estructura salarial y los costes laborales y sus componentes.

Principales usuarios: Ministerios de Trabajo e Inmigración y de Economía y Hacienda; observatorios de empleo; universidades; investigadores privados; Eurostat, OIT, Comisión Económica para Europa de Naciones Unidas, OCDE; Banco Central Europeo y FMI.

Utilización de la Información: conocer el mercado laboral en España y su evolución en el tiempo; realizar las estadísticas comunitarias del mercado de trabajo; obtener los principales indicadores económicos coyunturales (PEEIEs), los indicadores estructurales y el *Gender pay gap* de la Comisión Europea; los indicadores sobre trabajo decente de la OIT y los de calidad del empleo de Naciones Unidas, y seguir la coyuntura económica europea.

Estadísticas realizadas

- *Encuesta de Población Activa (EPA)*: resultados nacionales, autonómicos y provinciales del último trimestre de 2008 y los tres primeros de 2009 sobre activos, inactivos, ocupados y parados, según las variables de clasificación más importantes en el análisis del mercado laboral. Resultados del módulo EPA 2008 sobre Situación Laboral de los Inmigrantes y sus Descendientes.

- *Flujos de la Población Activa*: transiciones de ocupados, parados e inactivos de una situación a otra por sexo a nivel nacional (datos de 2008).

- *Encuestas Trimestral y Anual de Coste Laboral (ETCL y EACL)*: resultados trimestrales (último trimestre de 2008 y tres primeros de 2009) y anuales de 2008, respectivamente, a nivel nacional y autonómico del coste laboral y de sus principales componentes, por hora efectiva de trabajo y por trabajador y mes.

- *Índice de Coste Laboral Armonizado (ICLA)*: resultados trimestrales (último trimestre de 2008 y tres primeros de 2009) a nivel nacional del Índice del coste laboral, salarial y de los otros costes por hora trabajada y por ramas de actividad.

- *Encuesta Anual de Estructura Salarial*: resultados para 2007 a nivel nacional y autonómico de la ganancia bruta anual por trabajador y hora trabajada, según sexo, edad, nacionalidad, actividad, ocupación y tipo de jornada.

Otros trabajos: obtención de las Encuestas de Fuerza de Trabajo y de Coste Laboral europeas, conciliación de datos EPA con los de la Seguridad Social y Paro Registrado; introducción de la CNAE-2009 en la ETCL; de la nueva base 2008 y de la rama Administración Pública en el ICLA y obtención de la serie 2006-2008 sobre características laborales de los migrantes.

Actividades en desarrollo

- Proyecto de la operación El empleo de las Personas con Discapacidad.

- Preparación del módulo EPA de 2009: Incorporación de los Jóvenes al Mercado Laboral; desarrollo del de 2010: Conciliación de la Vida Familiar y Laboral, e inicio del de 2011: Personas con Discapacidad y su relación con el Empleo.

- Preparación de la próxima Encuesta Cuatrienal de Estructura Salarial requerida por la UE.

- Incorporación de la variable Decila de salario derivado del empleo principal en la Encuesta de Fuerza del Trabajo.

Difusión de resultados

www.ine.es

- INEbase/Sociedad/Nivel, calidad y condiciones de vida
- INEbase/Industria, energía y construcción/Industria
- INEbase/Industria, energía y construcción/Construcción y vivienda
- INEbase/Servicios/Encuestas globales del sector servicios
- Anuario Estadístico (papel, CD-Rom y PDF)
- INEbase (CD-Rom)
- Boletín Mensual de Estadística (CD-Rom y PDF)

Otros organismos productores de estadísticas del sector

- Ministerio de Economía y Hacienda
- Ministerio de la Vivienda

Objetivos

Medir la evolución de los precios de los bienes y servicios; obtener una medida común de la inflación que permita la comparación internacional; medir la evolución de los precios de los productos industriales; de los servicios suministrados por las empresas que operan en España, de los precios de compraventa de las viviendas y de los materiales de construcción así como el coste de la mano de obra.

Principales usuarios de las estadísticas de precios: Ministerio de Presidencia; de Trabajo e Inmigración; de Fomento; de Economía y Hacienda y de Industria, Comercio y Turismo; Banco de España; OCDE; Eurostat; FMI; Naciones Unidas y Banco Mundial.

Utilización de la información: seguir la evolución de precios exigida por el Tratado de Maastrich; revisión de sueldos y salarios, de las pensiones de la Seguridad Social, de los contratos de las Administraciones Públicas y de los alquileres. Obtener deflatores macroeconómicos. Determinar el salario mínimo interprofesional.

Estadísticas realizadas

- *Índice de Precios de Consumo (IPC)*: datos mensuales del índice general de precios de consumo, variación mensual e interanual. A nivel nacional se publican índices de los 12 grupos, 37 subgrupos, 79 clases, 126 subclases, 57 rúbricas y 28 grupos especiales. Por comunidades autónomas a nivel de grupo, subgrupo, rúbrica y grupo especial y por provincias a nivel de grupo y subgrupo.

- *Índice de Precios de Consumo Armonizado (IPCA)*: cada mes, datos del mes correspondiente, del indicador y de la tasa anual adelantados del Índice de Precios de Consumo armonizado con la Unión Europea (UE) y la Unión Monetaria Europea (UME).

- *Índices de Precios Industriales (IPRI)*: información mensual. Índices a nivel nacional, para el total de la industria y los sectores industriales, a nivel de sección y división de la CNAE-2009; índices a nivel nacional y de comunidad autónoma para los seis Grandes Sectores Industriales (GSI).

- *Índices de Precios de Exportación y de Importación de Productos Industriales (IPRIX-IPRIM)*: datos mensuales a nivel nacional para el total de la industria y para los Grandes Sectores Industriales (GSI).

- *Índice de Precios de la Vivienda (IPV)*: índices trimestrales de los precios de las viviendas de precio libre nuevas y de segunda mano a nivel nacional y regional.

- *Índices de Precios del Sector Servicios (IPS)*: índices trimestrales de precios aplicados a los servicios prestados a empresas, y sus correspondientes tasas de variación interanual para 14 actividades del sector servicios según la CNAE-2009.

Otros trabajos realizados: Índices de Precios de Materiales e Índice Nacional de la Mano de Obra. Se calculan para Eurostat las Paridades del Poder Adquisitivo (PPA) para poder establecer comparaciones entre los países de la UE. Los indicadores de precios de turismo se recogen en el apartado de *Turismo* de este informe. Actualización anual de las ponderaciones de cada componente del IPCA.

Difusión de resultados

www.ine.es

- INEbase/Industria, energía y construcción/Industria
- INEbase/Servicios/Comercio
- INEbase/Servicios/Encuestas globales del sector servicios
- INEbase/Servicios/Transporte y actividades conexas, comunicaciones
- Anuario Estadístico (papel, CD-Rom y PDF)
- Boletín Mensual de Estadística (CD-Rom y PDF)
- INEbase Cd-Rom

Otros organismos productores de estadísticas del sector

- Ministerio de Economía y Hacienda

Objetivos

Obtener una visión completa de la evolución de la coyuntura industrial, y conocer la evolución a corto plazo de las actividades de las empresas del sector servicios.

Principales usuarios: Ministerio de Economía y Hacienda; de Industria, Comercio y Turismo; de Fomento; universidades; analistas de coyuntura; empresas de los sectores industrial y de servicios; cámaras de comercio; CEOE; Banco de España; Naciones Unidas; Banco Central Europeo; FMI y Eurostat.

Utilización de la información: proporcionar información rápida al Banco Central Europeo en el marco del Plan de Acción EMU; analizar la evolución a corto plazo de la actividad de las ramas industriales y de las empresas que operan en el sector servicios en España; realizar comparaciones internacionales y diseñar las políticas económicas de la UE.

Estadísticas realizadas

- *Índices de Producción Industrial (IPI)*: índices mensuales de la actividad productiva para el total de la industria y los sectores industriales a nivel nacional y de comunidades autónomas, según la Clasificación Nacional de Actividades Económicas (CNAE-2009) y según seis Grandes Sectores Industriales (GSI).

- *Índice de Cifras de Negocios en la Industria (ICN)*: índices mensuales de cifras de negocios para el total de la industria y para las actividades industriales, según la CNAE-2009 y por destino económico de los bienes, es decir, por los GSI.

- *Índice de Entrada de Pedidos en la Industria (IEP)*: índices mensuales para el total de la industria y para las actividades industriales, según la CNAE-2009 y por los GSI.

- *Indicadores de Actividad del Sector Servicios (IASS)*: mensualmente índices generales de volumen de negocios y empleo a nivel nacional y de comunidades autónomas de las empresas de servicios: comercio, turismo, sociedad de la información y de servicios a empresas. Se publican también índices nacionales de cifra de negocios corregida de efecto calendario.

- *Índices de Comercio al por Menor (ICM)*: índices mensuales nacionales de ventas y de empleo para: comercio minorista, general sin estaciones de servicio, grandes superficies, grandes cadenas, pequeñas cadenas y empresas unilocalizadas; índices de venta y de empleo regionales de comercio minorista y general sin estaciones de servicio.

- *Índices de Comercio Exterior de Servicios*: índices trimestrales de las exportaciones e importaciones de los principales tipos de servicios, excepto el turismo; evolución de las exportaciones e importaciones para diferentes zonas geográficas con su desagregación.

- *Estadística de transporte de viajeros (TV)*: datos mensuales del número de viajeros transportados en el transporte urbano (autobuses y metropolitano) e interurbano (carretera, ferrocarril, avión y barco).

Otros trabajos: elaboración y envío a Eurostat de la Encuesta de Transporte Ferroviario armonizada con los países de la Unión Europea.

Actividades en desarrollo

Preparación del proyecto de Indicadores de Confianza Empresarial en colaboración con el Consejo Superior de Cámaras de Comercio y con el Ministerio de Industria Comercio y Turismo.

Difusión de resultados

www.ine.es

- INEbase/Economía/Empresas/Directorio Central de Empresas: explotación estadística
- Anuario Estadístico (papel, CD-Rom y PDF)
- INEbase (CD-Rom)

Otros organismos productores de estadísticas del sector

- Ministerio de Economía y Hacienda
- Ministerio de Industria, Turismo y Comercio

Objetivos

Conocer la estructura, característica y demografía de las empresas situadas en España; conocer el proceso de creación y disolución de sociedades mercantiles y cuantificar los procedimientos concursales de las empresas y sus características.

Principales usuarios: Ministerios de Economía y Hacienda y de Industria, Comercio y Turismo; servicios estadísticos de los ministerios y de las comunidades autónomas; cámaras de comercio; universidades; Eurostat y OCDE.

Utilización de la información: selección de muestras y cálculo de los factores de elevación en las estadísticas dirigidas a empresas; utilización como fuente permanente para el análisis estructural y dinámico de las empresas y sus unidades locales; evaluación de las políticas que inciden en el empresariado; evaluar los efectos directos e indirectos del control extranjero en el empleo, los salarios y la productividad en las empresas del sector y como fuente para la Contabilidad Nacional y obtención de los indicadores demográficos del proyecto *Business Demography* de Eurostat.

Estadísticas realizadas

- *Explotación estadística del Directorio Central de Empresas (DIRCE)*: se difunden datos agregados referidos a 1 de enero de 2009 del número de empresas y unidades locales clasificadas por actividad económica principal, estrato de asalariados, condición jurídica, comunidad autónoma y provincia.

- *Estadísticas Internas sobre Filiales Extranjeras*: datos de 2007 de las empresas industriales y de servicios residentes en España participadas mayoritariamente por capital extranjero sobre número de empresas, volumen de negocio, compras totales y compras de mercancías, valor de la producción, valor añadido a coste de los factores, inversión, costes de personal y número de ocupados en cada sector.

- *Estadística de Procedimiento Concursal (EPC)*: datos trimestrales a nivel nacional, de comunidad autónoma y de provincia del número de empresas concursadas por clase de procedimiento, tipo de concurso y actividad económica principal; número de asalariados y personalidad de la entidad concursada.

- *Estadística de Sociedades Mercantiles (SM)*: datos mensuales a nivel nacional, de comunidad autónoma y provincia del número de sociedades creadas, disueltas y con modificación de capital según la forma adoptada por la sociedad; capital suscrito y desembolsado; causa de disolución de la sociedad; tipo de modificación del capital y forma adoptada por las sociedades que amplían capital.

Otros trabajos desarrollados son la elaboración de los datos de demografía empresarial requeridos por Eurostat y la OCDE y la preparación de los directorios del Censo Agrario 2009.

Actividades en desarrollo

- Incorporación de la nueva CNAE-2009 a las sucesivas actualizaciones del DIRCE.
- Implantación de la unidad "grupo de empresas" al sistema DIRCE que servirá de base para la construcción de un Registro de Multinacionales de la Unión Europea (Proyecto EGR).
- Elaboración de la Estadística de Filiales de Empresas Españolas en el Exterior.
- Elaboración del proyecto de Acceso a la Financiación de las Empresas.
- Elaboración de la Demografía Armonizada de las Empresas.

Objetivos

Difusión de resultados

www.ine.es

- INEbase/ Entorno físico y medio ambiente/Estadísticas sobre medio ambiente
- Anuario Estadístico (papel, CD-Rom y PDF)
- INEbase (CD-Rom)
- Boletín Mensual de Estadística (CD-Rom y PDF)

Otros organismos productores de estadísticas del sector

- Ministerio de Medio Ambiente y Medio Rural y Marino
- Ministerio de Fomento
- Ministerio de Industria, Turismo y Comercio

En el ámbito del Medio Ambiente los objetivos son disponer de información sobre la generación, recogida y tratamiento de los residuos, sobre la captación, distribución, uso del agua y gastos destinados a protección del medio ambiente y obtener indicadores para evaluar la implantación en España de la Estrategia de Desarrollo Sostenible de la Unión Europea (EDS-EU). En el ámbito de la agricultura los objetivos son conocer la evolución en la estructura de las explotaciones agrarias, así como los tipos y métodos de producción.

Principales usuarios: Ministerio de Medio Ambiente y Medio Rural y Marino; empresas del sector; observatorios de medio ambiente; asociaciones agrarias nacionales y locales; universidades; investigadores privados; Dirección General de Agricultura de la Comisión Europea, Naciones Unidas y Eurostat.

Utilización de la información: seguimiento de las políticas de gasto en protección medioambiental, y de gestión de residuos y del agua; realizar la estimación de las cuentas satélite medioambientales; obtener indicadores de desarrollo sostenible; planificar las políticas agrarias nacional y regionales y aportar información para diseñar la Política Agraria Común.

Estadísticas realizadas

- *Estadísticas Medioambientales sobre el Agua*: datos de 2008 nacionales y de comunidades autónomas sobre el agua suministrada a las redes públicas de abastecimiento urbano; consumo por hogares, industria, servicios, ganadería y municipios; origen del agua captada, consumo medio por habitante y día y valor unitario del agua; volumen de agua utilizado por la agricultura y por la industria.

- *Estadísticas sobre Residuos*: datos de 2008, a nivel nacional y de comunidad autónoma, sobre cantidades físicas de residuos urbanos peligrosos y no peligrosos, según actividad económica de las empresas y sobre cantidades físicas de residuos urbanos y no urbanos recogidos y tratados, por tipo de residuo y operación de tratamiento.

- *Encuesta de Gasto de la Empresas en Protección Ambiental*: datos de 2008, nacionales y de comunidades autónomas, de gastos realizados por las empresas del sector industrial y de servicios en equipos para eliminar o reducir emisiones contaminantes al aire, contaminación acústica, tratamiento de aguas residuales y residuos sólidos, por ámbito medio ambiental y actividad económica de las empresas.

- *Cuentas Ambientales*: recopilación de resultados y actualización de las Cuentas satélites del agua (2000-2006), Cuentas de los residuos 2006, Cuenta del gasto en protección medio ambiental (1995-2001), de emisiones atmosféricas (1990 y 1995-2003), *Cuenta de flujos de materiales* (1996-2000 y 2000-2006) e impuestos ambientales (1995-2007).

- *Indicadores de Desarrollo sostenible*: actualización de indicadores a nivel nacional relativos a líneas de acción sobre producción y consumo, cambio climático, conservación y gestión de los recursos naturales, ordenación del territorio, empleo, pobreza y cohesión social, de acuerdo al sistema de indicadores de desarrollo sostenible de la UE.

Otros trabajos son los de programación de la recogida por métodos mixtos del Censo Agrario 2009 y la Prueba Piloto para analizar los parámetros fundamentales en la recogida.

Actividades en desarrollo

- Estudio Piloto del proyecto sobre estimaciones de la *Cuenta de la Energía*.
- Actividades relacionadas con la recogida y estimación de resultados del *Censo Agrario*.

Difusión de resultados

www.ine.es

- INEBase/Industria, energía y construcción/Industria.
- INEBase/Industria, energía y construcción/Energía.
- Anuario Estadístico (papel, CD-Rom y PDF)
- INEBase (CD-Rom)

Otros organismos productores de estadísticas del sector

- Ministerio de Industria, Turismo y Comercio

Objetivos

Las estadísticas industriales tienen como objetivo proporcionar información de las principales características estructurales y de actividad de los diversos sectores que constituyen la actividad industrial y dar un conocimiento detallado sobre la producción de los diferentes productos industriales.

En el ámbito de la energía el objetivo es obtener información detallada de los distintos tipos de combustibles utilizados por las empresas industriales pertenecientes a la industria extractiva y a la manufacturera, así como proporcionar información de entrada para la contabilidad satélite medioambiental.

Principales usuarios: INE, Ministerio de Industria, Turismo y Comercio, Ministerio de Economía y Hacienda, Consejo Superior de Cámaras de Comercio, Industria y Navegación de España, Comisión Nacional de la Energía, Corporación de Reservas Estratégicas de Productos Petrolíferos (CORES), asociaciones de consumidores y empresariales de carácter sectorial, institutos de estadística de las comunidades autónomas, universidades, OCDE y Eurostat.

Utilización de la información: planificar las políticas en los diferentes sectores industriales; realizar estudios y análisis comparativos a nivel internacional y como una de las principales fuentes de información para las Cuentas Nacionales.

Estadísticas realizadas

- *Encuesta Industrial de Empresas*: resultados referentes a 2008 a nivel nacional para los distintos sectores industriales y a nivel de comunidad autónoma de los ingresos y gastos de las empresas industriales: cifra de negocios, ventas de productos, ventas de mercaderías, prestaciones de servicios, variación de existencias, compras de materias primas, mercaderías, aprovisionamientos, trabajos realizados por otras empresas, gastos de personal y servicios exteriores. Se obtienen también datos sobre personal ocupado, horas trabajadas e inversión en activos materiales e intangibles.

- *Encuesta Industrial de Productos*: información referida a 2008 medida en cantidad y valor, a nivel nacional, sobre unos 4.000 productos industriales. Se ofrecen también resultados en valor por comunidades autónomas para 16 agrupaciones de actividad.

- *Encuesta de Consumos Energéticos*: datos referidos a 2007, a nivel nacional y de comunidades autónomas, sobre el valor de los consumos de los distintos tipos de productos energéticos: carbón, productos petrolíferos, gas, electricidad y otros utilizados por las empresas industriales y clasificados por agrupaciones de actividad.

A este sector pertenecen también los Índices de Producción Industrial y los Índices de Cifras de Negocios y de Entrada de Pedidos en la Industria que se recogen en el apartado de *Coyuntura Sectorial*, así como los Índices de Precios Industriales e Índices de Precios de Exportación y de Importación de Productos Industriales que quedan incluidos en el apartado de *Precios*.

Actividades en desarrollo

- Preparación de la siguiente Encuesta de Consumos Energéticos referida al año 2009.

Objetivos

Difusión de resultados

www.ine.es

- INEbase/Servicios/Encuestas globales del sector servicios
- INEbase/Servicios/Comercio
- Anuario Estadístico (papel, CD-Rom y PDF)
- INEbase (CD-Rom)

Otros organismos productores de estadísticas del sector

- Ministerio de Economía y Hacienda
- Ministerio de Fomento
- Ministerio del Interior
- Ministerio de Industria, Turismo y Comercio

Investigar las características estructurales, económicas y las de demografía y empleo de las empresas de servicios con sede en España; conocer el grado de especialización de cada sector o su diversificación; reflejar la demanda que los diferentes sectores de la economía hacen al sector servicios; proporcionar indicadores de la evolución a corto plazo de las exportaciones e importaciones de servicios no turísticos; seguir la evolución de la coyuntura financiera en materia de efectos de comercio impagados en las entidades financieras, hipotecas y transmisión de bienes inmuebles.

Principales usuarios: Ministerios de Economía y Hacienda; de Fomento; de Industria, Turismo y Comercio; Banco de España y Eurostat.

Utilización de la información: planificar políticas de empleo en el sector servicios; realizar comparaciones con el resto de los sectores de la economía española y con los demás países de la UE; evaluar los efectos del control extranjero en el empleo, los salarios y la productividad del sector y servir de fuente a la Contabilidad Nacional y la Cuenta Satélite del Turismo.

Estadísticas realizadas

- *Encuesta Anual de Servicios*: datos de 2007, a nivel nacional y de comunidades autónomas, de las empresas del sector servicios, según su tamaño, sobre volumen de negocio, compras y gastos, valor de la producción, valor añadido y tipo de empleo predominante. Investiga las actividades de: comercio, turismo, transporte y almacenamiento, información y comunicaciones, inmobiliarias, profesionales, científicas y técnicas, administrativas y de servicios auxiliares, artísticas, recreativas y de entretenimiento y otros servicios.

- *Estadística de Productos en los Servicios*: datos de 2007 a nivel nacional de cifra de negocios de las empresas de servicios según los productos ofrecidos y por tipo de cliente para las actividades de: alojamiento, agencias de viaje, transporte, servicios postales, informáticos, jurídicos, de consultoría, asesoría económica, estudios de mercado, encuestas de opinión, servicios técnicos, de publicidad, selección y colocación de personal, limpieza y audiovisuales.

- *Estadística de Efectos de Comercio Impagados (EI)*: datos mensuales a nivel nacional, de comunidad autónoma y de provincia del número y cuantía de los efectos de comercio en la cartera comercial de las entidades de crédito y los efectos de comercio que reciben de clientes en gestión de cobro, vencidos o impagados, desagregados a su vez por clase de entidad financiera.

- *Estadísticas de Hipotecas (H)*: datos mensuales a nivel nacional, de comunidad autónoma y de provincia del número de hipotecas constituidas sobre fincas y sobre el número de novaciones, subrogaciones y cancelaciones de las mismas, tipo de interés, plazo y tipo de entidad que la concede.

- *Estadística de Transmisiones de Derechos de la Propiedad (ETDP)*: datos mensuales a nivel nacional, de comunidad autónoma y de provincia, del número de derechos de propiedad transmitidos, según su naturaleza: número de transmisiones de viviendas, según sean libres, protegidas, nuevas o usadas y número de transmisiones de solares y otras fincas urbanas.

Otro trabajo realizado es la Encuesta de Comercio Internacional de Servicios.

Difusión de resultados

www.ine.es

- INE/ Base/ Servicios /Hostelería y Turismo
- Anuario Estadístico (papel, CD-Rom y PDF)
- INEbase (CD-Rom)
- Boletín Mensual de Estadística (CD-Rom y PDF)

Otros organismos productores de estadísticas del sector

- Ministerio de Industria, Comercio y Turismo

Objetivos

Ofrecer información sobre la oferta y la demanda de alojamientos turísticos en España, la evolución de los precios que los empresarios de estos establecimientos aplican a los diferentes tipos de clientes y sobre los ingresos medios hoteleros que junto con el grado de ocupación, permite a los empresarios del sector evaluar su política de precios en comparación con sus competidores directos.

Principales usuarios: Ministerio de Industria, Comercio y Turismo, especialmente el Instituto de Estudios Turísticos y el Instituto de Turismo de España; consejerías de comunidades autónomas competentes en materia de turismo; patronatos municipales de turismo; universidades; investigadores privados; OMT y Eurostat.

Utilización de la Información: conocer la estructura del sector del turismo; analizar la evolución de la coyuntura turística; planificar las políticas de precios del sector y realizar comparaciones internacionales.

Estadísticas realizadas

- *Encuestas de Ocupación en Alojamientos Turísticos (EOAT)*: información mensual de hoteles, apartamentos, acampamentos turísticos y alojamientos de turismo rural, sobre número de viajeros, pernoctaciones y estancia media por lugar de residencia, destino de los viajeros y categoría/ tipo de los establecimientos; número de establecimientos abiertos, plazas disponibles, grado de ocupación y personal empleado según categoría/ tipo del establecimiento. Los resultados se proporcionan a nivel nacional, de comunidad autónoma y de provincia. También se difunde información de las principales zonas turísticas del país, así como de los municipios turísticamente más importantes.

- *Índice de Precios Hoteleros (IPH)*: índice mensual y tasa de variación interanual de los precios que los empresarios hoteleros aplican a los distintos clientes y canales de venta (touroperadores y agencias de viajes tradicionales y online, grupos, empresas, venta directa y a través de la web del establecimiento), por categoría de hoteles y de hostales. Los índices se proporcionan a nivel nacional y de comunidad autónoma.

- *Índice de Ingresos Hoteleros (IIH)*: índice mensual y tasa de variación interanual de los ingresos obtenidos por los hoteleros por las habitaciones ocupadas. Los índices se proporcionan a nivel nacional, desglosados por categoría de los establecimientos hoteleros y por comunidades autónomas.

- *Índices de Precios de Alojamientos Turísticos Extrahoteleros (IPAP; IPAC; IPTR)*: tasa de variación interanual y mensual de los precios que los empresarios de apartamentos, acampamentos y turismo rural aplican a sus clientes, por tarifas; IPAP por modalidad del apartamento; IPAC por categorías; IPTR por modalidad de alquiler de la vivienda. Los índices se proporcionan a nivel nacional.

- Otros trabajos desarrollados son los de obtención de las estimaciones de la variable ingreso por turismo vinculadas a la Balanza de Pagos de Servicios y de obtención de los datos solicitados por la Directiva del Consejo de la Unión Europea sobre la recogida de información estadística en el ámbito del turismo. Se ha elaborado también el Inventario de Establecimientos Hoteleros.

Actividades en desarrollo

- Realización de la Estadística de Investigación del Alojamiento Privado de Uso Turístico.

- Desarrollo y pruebas para el cálculo de los indicadores de Rentabilidad del Sector Hotelero, que incluye la ADR (Tarifa Media Diaria), que es el ingreso medio obtenido por habitación ocupada, y el RevPAR, que es el ingreso medio por habitación disponible.

Difusión de resultados

www.ine.es

- INEbase/Ciencia y Tecnología/Investigación y desarrollo tecnológico
- INEbase/Ciencia y Tecnología/Nuevas tecnologías de la información y la comunicación
- Anuario Estadístico (papel, CD-Rom y PDF)
- INEbase (CD-Rom)

Otros organismos productores de estadísticas del sector

- Ministerio de Educación
- Ministerio de Política Territorial
- Ministerio de Ciencia e Innovación
- Ministerio de Industria, Turismo y Comercio

Objetivos

Medir los recursos financieros y humanos destinados a investigación por todos los sectores institucionales; obtener información sobre el proceso de innovación tecnológica en las empresas y la transferencia de tecnología; cuantificar la implantación y uso de las tecnologías de la información en las empresas y particularmente del comercio electrónico y conocer la investigación en biotecnología y la actividad en alta tecnología realizada en España.

Principales usuarios: Ministerios de Ciencia e Innovación y de Industria, Turismo y Comercio; Centro para el Desarrollo Tecnológico Industrial (CDTI); Fundación COTEC; Observatorio Nacional de las Telecomunicaciones y de la Sociedad de la Información (ONTSI); Fundación Centro Nacional de Referencia de Aplicación de las Tecnologías de la Información y la Comunicación Basadas en Fuentes Abiertas (CENATIC); Asociación Española de Bioempresas (ASEBIO); Confederación Española de Organizaciones Empresariales (CEOE); Consejo Superior de Cámaras de Comercio, Industria y Navegación de España; Fundación GENOMA; Fundación CTIC del Principado de Asturias; OCDE; Naciones Unidas y Eurostat.

Utilización de la información: conocer el esfuerzo nacional en investigación científica, desarrollo tecnológico e innovación; evaluar la implantación de la sociedad de la información; tomar decisiones sobre política científico-tecnológica y realizar estudios comparativos a nivel internacional.

Estadísticas realizadas

- *Estadística sobre Actividades en Investigación Científica y Desarrollo Tecnológico*: resultados referidos a 2008 para cada uno de los sectores: administraciones públicas, enseñanza superior, empresas e instituciones privadas sin fines de lucro, sobre sus características, campo o disciplina científica en la que realizan actividad en I+D; personal dedicado; gastos internos y externos, financiación de los gastos internos y regionalización de los gastos y del personal. Los datos del sector empresas se desagregan por rama de actividad económica, tamaño de empresa y comunidad autónoma.

- *Encuesta sobre Innovación en las Empresas*: resultados nacionales y de comunidades autónomas referidos a 2008 de las empresas de todas las ramas de actividad económica, excepto las agrarias y de no mercado, sobre innovaciones tecnológicas, gastos en I+D y en otras actividades innovadoras, impacto económico de la innovación tecnológica, cooperación en innovación, patentes, estrategia innovadora de la empresa y obstáculos a la innovación. Los datos se clasifican por ramas de actividad económica y tamaño de la empresa.

- *Encuesta sobre el uso de Tecnologías de la Información y de las Comunicaciones (TIC) y del Comercio Electrónico en las Empresas*: resultados referidos a 2008 a nivel nacional y de comunidades autónomas de empresas pertenecientes al sector industrial y de servicios, sobre uso de Internet y sobre todas las variables de interés para el análisis del uso de estas tecnologías en el mundo empresarial.

- *Estadística sobre el uso de Biotecnología*: resultados de 2008, a nivel nacional y regional, para los cuatro sectores institucionales sobre características de las unidades, tipo de biotecnología utilizada, importancia de la actividad en el conjunto de la empresa y otras variables relevantes para el análisis de este tema.

- *Indicadores de Alta Tecnología y del sector TIC*: indicadores significativos de la presencia en las empresas españolas de actividades de alta tecnología (2007) y de uso y equipamiento TIC (2008).

Actividades en desarrollo

- Estudio de inclusión de nuevos módulos en la *Encuesta sobre el uso de TIC y del Comercio Electrónico* y del apartado de Productos del Sector Contenidos y Medios de Comunicación en la estadística de *Indicadores del Sector TIC*.

Difusión de resultados

www.ine.es

- INEbase/Sociedad/Nivel, calidad y condiciones de vida.
- INE/Base/Sociedad/Análisis sociales.
- Anuario Estadístico (papel, CD-Rom y PDF)
- Boletín Mensual de Estadística (CD-Rom y PDF)
- INEbase (CD-Rom)

Objetivos

Presentar una panorámica general de las condiciones de vida de las familias en relación con los gastos en consumo, nivel de renta, equipamiento, uso de tecnologías de la información y pautas de comportamiento en relación al medio ambiente.

Principales usuarios: Ministerios de Economía y Hacienda; de Industria, Turismo y Comercio; de Medio Ambiente y Medio Rural y Marino; de Sanidad, Política Social e Igualdad y de Educación; universidades; investigadores privados; Observatorio Nacional de las Telecomunicaciones y de la Sociedad de la Información; Fundación CTIC SI; Impulsa TDT; Eurostat, Naciones Unidas y OCDE.

Utilización de la información: evaluar el esfuerzo de inversiones, políticas de transformación y otras acciones públicas relacionadas con el estado de bienestar en las distintas áreas de preocupación social: población, familia, educación, trabajo, renta, distribución y consumo, protección social, salud, entorno físico, cultura y ocio, cohesión y participación social; realizar un seguimiento de la sociedad española y establecer comparaciones con la de otros países; actualizar anualmente, a partir de la información de la EPF, ponderaciones para elaborar el Índice de Precios de Consumo (IPC).

Estadísticas realizadas

- *Encuesta de Condiciones de Vida*: datos de 2008, a nivel nacional y por comunidades autónomas, relativas tanto a los hogares como a los individuos. Referidos a los hogares: renta total, retrasos de pagos, problemas para llegar a fin de mes, nivel de endeudamiento, entorno físico y social y tipo de condiciones y gastos de régimen de tenencia de la vivienda. Referidos a los individuos: datos demográficos, renta total, educación, situación laboral, salud y acceso a la atención sanitaria, cuidados de niños.

- *Encuesta de Presupuestos Familiares*: gasto de los hogares en consumo en el año 2008 para el conjunto nacional y por comunidades autónomas, cambio interanual del gasto total y gasto medio para doce rúbricas de consumo, según distintas variables de clasificación como el tipo de hogar y el perfil del sustentador principal.

- *Encuesta de Equipamiento y uso de Tecnologías de Información y Comunicación en Hogares (TIC-H)*: datos para el total nacional y para comunidades autónomas del número de viviendas con equipamiento TIC, uso del ordenador, uso de Internet y lugar de acceso y utilización del comercio electrónico.

- *Encuesta de Hogares y Medio Ambiente*: datos referidos a 2008 para el conjunto nacional y por comunidades autónomas sobre el equipamiento y uso de las viviendas en relación con los siguientes campos medioambientales: agua, energía, ruido, malos olores, transporte, estilos de vida y pautas de consumo según el sexo, edad, nacionalidad, nivel de estudios y relación con la actividad económica de la persona de referencia y según el tipo de hogar.

- *Indicadores Urbanos (Proyecto Urban Audit)*: indicadores armonizados con los países de la Unión Europea referentes a zonas urbanas sobre temas de interés social, económico y demográfico.

- *Indicadores sociales*: series estadísticas anuales de indicadores representativos de los distintos campos de preocupación social.

Actividades en desarrollo

- Elaboración de la Encuesta de Empleo del Tiempo 2009-2010.
- Incorporación a la EPF de un módulo anual sobre Bienestar.

Difusión de resultados

www.ine.es

- INE base /Sociedad /Educación
- INE base /Sociedad /Cultura y Ocio
- Anuario Estadístico (papel, CD-Rom y PDF)
- INE base (CD-Rom)

Otros organismos productores de estadísticas del sector

- Ministerio de Educación
- Ministerio de Cultura
- Ministerio de Trabajo e Inmigración
- Presidencia del Gobierno

Objetivos

En el campo educativo, conocer las características más relevantes de la enseñanza superior en España desde el acceso a la universidad hasta la terminación de los estudios. En el ámbito cultural, proporcionar información sobre la oferta, distribución geográfica y dotación de las bibliotecas, y conocer el número de libros y otras publicaciones no periódicas que se imprimen y se ponen a disposición del público en España.

Principales usuarios: Ministerio de Educación; Ministerio de Trabajo e Inmigración; universidades; investigadores privados; OCDE; UNESCO y Eurostat.

Utilización de la información: valoración de la evolución de los sistemas educativos nacional y regionales; formulación de políticas educativas y culturales y realización de comparaciones internacionales.

Estadísticas realizadas

- *Estadística de Bibliotecas*: características estructurales y de actividad de las bibliotecas existentes en 2008, a nivel nacional y de comunidad autónoma, según titularidad, financiación, puntos de servicio, forma de acceso y otras variables de interés.

- *Estadística de la Enseñanza Universitaria*: datos del curso académico 2007-2008, a nivel nacional y de comunidad autónoma, de número de centros, tipo de estudios de enseñanza superior, alumnado matriculado y profesorado según universidad, titularidad del centro, sexo y edad; alumnos matriculados en cursos de doctorado y número de tesis doctorales.

- *Estadística de las Pruebas de Acceso a la Universidad*: número de alumnos matriculados y aprobados, según universidad, convocatoria, opción de estudios elegida y sexo, a nivel nacional y de comunidades autónomas.

- *Estadística de Producción Editorial de Libros*: número de libros, títulos y ejemplares impresos en 2008, a nivel nacional y de comunidad autónoma, según variables de interés.

Otros trabajos: contribución al Proyecto Internacional de Indicadores de la Educación (Proyecto INES) de la OCDE y aportación a la Colección de Datos sobre Sistemas de Educación a través de la cumplimentación de un cuestionario de UNESCO/OCDE/Eurostat.

Actividades en desarrollo

- Elaboración del proyecto de la nueva Encuesta sobre la participación de la Población Adulta en las Actividades de Aprendizaje, dirigida a hogares y armonizada por Eurostat.

- Reestructuración del cuestionario de la Encuesta de Bibliotecas para recoger información de los nuevos servicios ofertados derivados de las nuevas tecnologías, como descarga de libros, conexión WIFI y otros.

- Trabajos preparatorios del nuevo proyecto de Encuesta sobre Gasto de los Hogares en Educación (2010-2011), al objeto de cubrir la demanda de información sobre el gasto privado en educación.

- Preparación de la Encuesta de Financiación y Gasto de la Enseñanza Privada (2009-2010), dirigida al estudio de las características estructurales y económicas de los centros del sector de la enseñanza privada.

Difusión de resultados

www.ine.es

- INEBase/Sociedad/Salud
- Anuario Estadístico (papel, CD-Rom y PDF)
- Boletín Mensual de Estadística (CD-Rom y PDF)
- INE base (CD-Rom)

Otros organismos productores de estadísticas del sector

- Ministerio de Sanidad y Política Social
- Ministerio de Ciencia e Innovación
- Ministerio de Economía y Hacienda
- Ministerio de Trabajo e Inmigración
- Ministerio de Igualdad

Objetivos

Conocer el estado de salud de la población y las dimensiones determinantes de la misma, las causas de defunción, la morbilidad atendida en los hospitales del país, el número de profesionales sanitarios en España y la prevalencia de la discapacidad en la población.

Principales usuarios: Ministerio de Sanidad, Política Social e Igualdad (MSPSI); organismos de investigación médico-sanitaria; universidades; hospitales; investigadores privados; OMS; OCDE y Eurostat.

Utilización de la información: planificar y determinar las diferentes políticas en el ámbito de la salud de la población; incidir en la generalización de hábitos de vida saludable; detectar las necesidades de profesionales y servicios sanitarios de los diferentes campos de especialización; obtener indicadores que reflejen el nivel de salud y sanitario del país y permitan la comparación a nivel internacional.

Estadísticas realizadas

- *Encuesta Europea de Salud (EES2009)*: resultados referidos a 2009, a nivel nacional y de comunidades autónomas, relativos a la percepción de la población sobre su estado de salud, enfermedades crónicas, accidentes, repercusión laboral, limitaciones físicas, restricción en las actividades diarias; utilización de recursos sanitarios y grado de satisfacción con el sistema de atención sanitaria; determinantes de salud como actividad física realizada, hábitos alimenticios, problemas del entorno ambiental y social, consumo de alcohol, tabaco y drogas.

- *Estadística de Defunciones según la causa de Muerte*: resultados referidos a 2007 a nivel nacional, comunidades autónomas, provincias y capitales de provincia del número de defunciones según la causa básica, de acuerdo con la clasificación de la OMS.

- *Encuesta de Discapacidad, Autonomía personal y situaciones de Dependencias*: resultados, a nivel nacional y por comunidades autónomas, referidos a 2008, del número de personas con alguna limitación clasificadas por las variables más relevantes para el análisis; asistencia personal y ayudas técnicas recibidas, causas de las deficiencias, grado de dependencia, relación con el mercado laboral y con la educación, condiciones de la vivienda y accesibilidad, prestaciones socio-sanitarias y económicas recibidas, redes y contacto sociales, discriminación y gasto privado de los hogares como consecuencia de la discapacidad; características básicas de las personas que prestan cuidados y de los centros en que residen las personas con discapacidades.

- *Estadísticas de Morbilidad Hospitalaria*: resultados referidos a 2007 y 2008 a nivel nacional, de comunidades autónomas y de provincias del número de personas que han sido ingresadas y dadas de alta en un centro hospitalario en régimen de internado, clasificadas por sexo, edad, urgencia del ingreso, provincia de residencia, provincia de hospitalización y diagnóstico al alta; número de estancias causadas y motivo del alta; tasas de morbilidad hospitalaria, estancias medias y edad media de los enfermos.

- *Estadísticas de Profesionales Sanitarios Colegiados*: información referida a 2008 del número de médicos, odontólogos y estomatólogos, veterinarios, farmacéuticos y diplomados en enfermería, clasificados por sexo, edad y situación laboral. Los resultados se ofrecen a nivel nacional, de comunidades autónomas y de provincias.

Actividades en desarrollo

- Diccionario de lectura óptica de caracteres y Diccionario de códigos y reglas de estandarización como base al futuro programa de selección y codificación automática de las causas básicas de defunción.

- Elaboración del anteproyecto metodológico de la Encuesta Nacional de Salud 2011, preparación del cuestionario en colaboración con el MSPSI y desarrollo de las aplicaciones de recogida de la información.

- Participación en el grupo de trabajo europeo para definir el cuestionario y metodología de la Encuesta Europea de Discapacidad e Integración Social.

Difusión de resultados

www.ine.es

- INEbase/Sociedad/Seguridad y Justicia
- Anuario Estadístico (papel, CD-Rom y PDF)
- INEbase (CD-Rom)

Otros organismos productores de estadísticas del sector

- Ministerio del Interior
- Ministerio de Trabajo e Inmigración
- Consejo General del Poder Judicial

Objetivos

Estudio sociodemográfico de los condenados por sentencia firme y de las características de los delitos e infracciones así como de los aspectos de las sentencias; análisis de los procesos de disolución del vínculo matrimonial de acuerdo con la legislación reguladora en la materia; investigación de la litigiosidad arrendamientos de inmuebles y seguimiento de la actividad judicial de los Juzgados de Paz en los ámbitos civil y penal.

Principales usuarios: Consejo General del Poder Judicial; Ministerio de Justicia; Ministerio del Interior; Ministerio de Sanidad, Política Social e Igualdad; universidades y Centro de Estudios Demográficos de la Universidad de Barcelona.

Utilización de la información: facilitar la planificación de políticas en materia de seguridad y justicia, así como realizar análisis demográficos y sociales.

Estadísticas realizadas

- *Estadística de Condenados*: datos referentes a 2008, a nivel nacional y de comunidades autónomas, sobre sexo, edad y nacionalidad de los condenados por resolución de sentencia firme de los órganos judiciales; tipo de delito cometido, pena impuesta y grado de participación. Proporciona también información sobre suspensiones de penas.

- *Estadística de Menores*: resultados para el conjunto nacional y por comunidades autónomas relativos a 2008 sobre el número de menores que han cometido alguna infracción; sexo, edad y nacionalidad de los mismos, tipología de la infracción cometida y las medidas impuestas.

- *Estadística de Nulidades, Separaciones y Divorcios*: datos nacionales y de comunidades autónomas del número de nulidades, separaciones y divorcios acontecidos en España en 2008, según sexo, edad, nacionalidad y estado civil de los cónyuges, duración de matrimonio, cónyuge que presenta la demanda, cónyuge que paga la pensión alimenticia o compensatoria, número de hijos menores de edad, cónyuge que ejerce la custodia y existencia previa al divorcio de separación legal.

- *Estadística de Los Juzgados de Paz*: número de asuntos habidos en 2008 en el ámbito civil y en el penal, según la situación de pendientes, ingresados o resueltos y para estos últimos según sean juicios de faltas, exhortos penales u otros para los dos ámbitos y en el caso de ámbito civil, se cuantifican también los actos de conciliación. Todo ello tanto para el total nacional como para cada una de las comunidades autónomas.

- *Estadística de Arrendamientos Urbanos*: datos de arrendamientos litigiosos de vivienda, para uso como tal o para otros usos, que se han producido en 2008 según el objetivo del pleito, tanto a nivel nacional como de comunidades autónomas.

Actividades en desarrollo

- Elaboración de la Estadística de Violencia Doméstica y Violencia de Género.

III. Servicios estadísticos



INe Instituto Nacional de Estadística																																											
Guía de navegación Contactar INE / Preguntas frecuentes Calendario de estadísticas Colaboradores en encuestas del INE Toda la información estadística Entorno físico / medio ambiente Demografía y población Sociedad Economía Ciencia y tecnología Agricultura Industria, energía, construcción Servicios Clasificaciones Internacional Sistema estadístico Lista completa de operaciones TEMPUS Banco de series Documentos de trabajo	El INE WEB PC Productos y Servicios Áreas de Prensa Ayuda																																										
Datos básicos... acceso directo	<table border="1"> <thead> <tr> <th>Fecha</th> <th>Valor</th> <th>%</th> </tr> </thead> <tbody> <tr> <td>12/10</td> <td>111,0</td> <td>3,0</td> </tr> <tr> <td>12/10</td> <td>110,5</td> <td>5,3</td> </tr> <tr> <td>12/10</td> <td>79,5</td> <td>0,9*</td> </tr> <tr> <td>3ºT/10</td> <td>265.506</td> <td>0,2</td> </tr> <tr> <td>3ºT/10</td> <td>2.441,49</td> <td>0,3</td> </tr> <tr> <td>12/10</td> <td>12.790,7</td> <td>3,58</td> </tr> <tr> <td>12/10</td> <td>37,48</td> <td>2,88</td> </tr> <tr> <td>4ºT/10</td> <td>59,99</td> <td>0,24</td> </tr> <tr> <td>4ºT/10</td> <td>20,33</td> <td>1,49</td> </tr> <tr> <td>11/10</td> <td>114.258</td> <td>-1,8</td> </tr> <tr> <td>1/1/10</td> <td>47.021,0</td> <td>0,6</td> </tr> <tr> <td>1/1/10</td> <td>5.747,7</td> <td>0,8</td> </tr> <tr> <td colspan="2">* Media de lo que va de año</td> <td>% variación intranual</td> </tr> </tbody> </table>	Fecha	Valor	%	12/10	111,0	3,0	12/10	110,5	5,3	12/10	79,5	0,9*	3ºT/10	265.506	0,2	3ºT/10	2.441,49	0,3	12/10	12.790,7	3,58	12/10	37,48	2,88	4ºT/10	59,99	0,24	4ºT/10	20,33	1,49	11/10	114.258	-1,8	1/1/10	47.021,0	0,6	1/1/10	5.747,7	0,8	* Media de lo que va de año		% variación intranual
Fecha	Valor	%																																									
12/10	111,0	3,0																																									
12/10	110,5	5,3																																									
12/10	79,5	0,9*																																									
3ºT/10	265.506	0,2																																									
3ºT/10	2.441,49	0,3																																									
12/10	12.790,7	3,58																																									
12/10	37,48	2,88																																									
4ºT/10	59,99	0,24																																									
4ºT/10	20,33	1,49																																									
11/10	114.258	-1,8																																									
1/1/10	47.021,0	0,6																																									
1/1/10	5.747,7	0,8																																									
* Media de lo que va de año		% variación intranual																																									
Última hora	14 Feb. 11. Entorno de Pelechos en la Industria (IED). Diciembre 2010. 1,9% La tasa de variación anual de las Entradas de Pelechos en el mes de diciembre es del 7,4%, dos puntos y medio inferior a la observada en noviembre. Información estadística																																										
14 Feb. 11. Cifra de negocios en la Industria (ICI). Diciembre 2010. 7,5% La tasa anual del Índice de Cifras de Negocios en la Industria se sitúa en el 7,5% en el mes de diciembre, más de un punto por debajo de la registrada en noviembre. Información estadística																																											

Objetivos

En la publicación y difusión de los resultados de las operaciones estadísticas, los objetivos del INE son: aumentar el conocimiento y el uso de la información estadística por todo tipo de usuarios, garantizar la publicación de resultados cumpliendo con los principios de calidad recogidos en el *Código de Buenas Prácticas de las Estadísticas Europeas*. Por ello el INE adquiere el compromiso de difundir de forma objetiva, profesional y transparente, de modo que se trate a todos los usuarios por igual, respetando el calendario establecido. Contribuir a aumentar la confianza en la estadística oficial.

Actividades realizadas

- *Publicación de información estadística en la web (www.ine.es)*: Internet se ha convertido en el principal canal de difusión estadística. La web del INE ofrece acceso gratuito, a través de INEbase, a toda su producción estadística (tablas, series temporales, publicaciones) y presenta datos de otros organismos nacionales e internacionales. Además de los resultados de las operaciones estadísticas los usuarios pueden encontrar metodologías, cuestionarios e información complementaria que ayuda a entender e interpretar los datos que se ofrecen.

En 2009 la web del INE recibió más de 13 millones de visitas y se sirvieron más de 140 millones de páginas.

- *Producción editorial*: la línea editorial del INE está orientada a la producción de publicaciones temáticas que ofrecen algún valor añadido a la mera difusión de resultados de operaciones estadísticas, primando la orientación divulgativa y de síntesis. En 2009 se han publicado "Desarrollo Sostenible 2008", "Mujeres y hombres en España 2009" y "La Estadística en la Filatelia mundial del siglo XX".

Las publicaciones de síntesis como España en Cifras y su versión inglesa Spain in Figures, el Anuario Estadístico de España, y las colecciones divulgativas Cifras INE, que en 2009 publicó 8 números, siguen editándose con gran aceptación por parte del público.

La producción editorial se recoge en el catálogo de publicaciones. La gran mayoría de los productos están disponibles en formato electrónico y de manera gratuita para los usuarios a través de la web.

- *Servicios de atención personalizada a usuarios*: los usuarios pueden solicitar información estadística personalizada presencialmente o a través de teléfono, carta, fax y de un formulario en la propia web. Cuando estas peticiones conllevan la elaboración de información específica, dicha elaboración tiene un coste que debe ser asumido por el usuario. En 2009, se realizaron 3.619 peticiones de información a medida. Además se recibieron 104.560 consultas telefónicas y 11.663 correos electrónicos.

Actividades en desarrollo

- Para mejorar la accesibilidad de la web y la facilidad de uso de la información por todos los usuarios se trabaja en el rediseño gradual de contenidos y apariencia del sitio web del INE y en nuevas aplicaciones.

- Para mejorar la comprensión de la actividad del INE, se realizarán videos explicativos de las principales operaciones estadísticas y de la propia institución.

- Para ampliar la cultura estadística de nuestros usuarios actuales y futuros se está diseñando un portal divulgativo orientado a estudiantes y público en general.

Objetivos

La relación con los medios de comunicación es de gran importancia para el INE, ya que a través de ellos se facilita el acceso a la información estadística a toda la sociedad.

Los resultados de las principales estadísticas que produce el INE se hacen públicos mediante notas de prensa. Durante 2009 se publicaron 272 notas de prensa, todas ellas a través de la página web, de forma que se garantiza el acceso a la información al mismo tiempo a todos los usuarios.

Actividades realizadas

- Para facilitar la labor de los medios de comunicación y establecer un compromiso con todos los usuarios a la hora de difundir la información estadística, el INE pone a disposición de sus usuarios las siguientes herramientas que se pueden consultar en la página web:

- El Calendario de Disponibilidad de las Estadísticas Coyunturales del INE, que fija las fechas en que éstas se hacen públicas.

- Información sobre estadísticas estructurales: A principios de año se informa del mes en el que, como plazo límite, van a estar disponibles las estadísticas estructurales.

- Un calendario semanal que recoge la fecha y hora de publicación de todas las notas de prensa, tanto de las estadísticas coyunturales como de las estructurales.

- El Gabinete de Prensa es la unidad encargada de canalizar las relaciones con los medios de comunicación. Para ello, presta una atención personalizada y da una rápida respuesta a sus demandas de información. Durante 2009 atendió 2.977 peticiones de información (12,1 de media al día).

- Para facilitar la comprensión de la información estadística por parte de los medios de comunicación, el INE utiliza varias herramientas de comunicación. Así, dispone en su página web de una zona específica dirigida a los periodistas denominada Sección Prensa, que permite un rápido y sencillo acceso a la información más demandada. Además, organiza seminarios para explicar en detalle productos estadísticos (en 2009 se celebró un curso de Contabilidad Nacional para periodistas). También convoca ruedas de prensa y reuniones informativas, en las que se informa de la nueva producción o de cambios metodológicos que afecten a la ya existente. Otro modo de mejorar la comprensión de la información estadística es facilitando el contacto de los medios de comunicación con los expertos del INE. El Gabinete de Prensa se encarga de impulsar estas relaciones.

- Por otro lado, y siguiendo las recomendaciones del Código de Buenas Prácticas de las Estadísticas Europeas, en el último trimestre de 2009 se inició el envío de aclaraciones a los medios de comunicación que habían hecho mal uso o mala interpretación de información estadística. En el último trimestre de 2009 el INE envió aclaraciones a dos periódicos (Expansión y Avui).

Actividades en desarrollo

- Para el año 2010 está previsto que el INE desarrolle un apartado en su página web que publicará las aclaraciones que se están enviando a los medios de comunicación.

- Además se prevé intensificar la difusión de noticias sobre información estadística relevante mediante la elaboración de nuevas notas de prensa.

Objetivos

La Escuela de Estadística de las Administraciones Públicas (EEAAPP) tiene como objetivo la formación y el perfeccionamiento profesional en materia estadística del personal del INE, empleados de las administraciones públicas y de otros colectivos y organizaciones sociales demandantes de esta formación especializada. Su actividad se centra principalmente en la organización de cursos y seminarios sobre operaciones del INE, procedimientos y técnicas estadísticas y otras disciplinas afines, con el fin de divulgar las estadísticas oficiales entre productores y usuarios y fomentar la innovación metodológica y científica en el proceso estadístico.

La mayoría del profesorado colaborador son estadísticos del INE que conjugan su capacidad docente con su experiencia profesional. También se cuenta con la colaboración de expertos destacados provenientes de otros ámbitos (académico, órganos centrales de estadística de las comunidades autónomas, Banco de España y servicios estadísticos ministeriales, principalmente).

Actividades realizadas

- *Actividades formativas:* organización de 16 actividades formativas equivalentes a 234 horas lectivas y por las que han pasado más de 450 alumnos, colectivo que supone tan solo un 47% de las solicitudes recibidas.

- *Curso Selectivo para nuevos funcionarios:* organización del Curso Selectivo, correspondiente a la oferta de empleo público del año 2008, para el ingreso en los Cuerpos Estadísticos del Estado, que tuvo una duración de un mes y en el que participaron 60 nuevos funcionarios. La finalidad de este curso es preparar a los funcionarios en prácticas para el ejercicio de sus funciones, así como familiarizarles con la realidad institucional del INE y la estadística aplicada en el sector público.

- *Seminarios informativos y otras actividades:* organización de un total de 16 actividades de carácter institucional entre seminarios informativos, visitas tuteladas de alumnos de secundaria y universitarios y cursos a medida para funcionarios de la administración pública, diseñados atendiendo sus intereses y necesidades específicas. A este conjunto de actividades se dedicaron 73 horas lectivas con la asistencia de 655 participantes.

Actividades en desarrollo

- Potenciar el papel de la EEAAPP, en especial en lo relacionado con la impartición de técnicas que puedan suponer un avance metodológico y de innovación en la estadística oficial.

- Continuar la extensión de las actividades únicamente presenciales que se venían desarrollando hasta la fecha, con actividades no presenciales basadas en las TIC.

- Diseñar e implementar una nueva orientación del Curso Selectivo con el fin de formar a las nuevas promociones de Estadísticos del Estado en el proceso de producción estadística y en cada una de las fases de elaboración de una encuesta. Los alumnos, divididos por equipos realizarán todas las tareas de planificación, diseño y ejecución de una encuesta dirigida a los hogares, incluida la recogida de información, en condiciones reales.

- Incorporar un ciclo de Sesiones Técnicas en las actividades de la EEAAPP con el objetivo de ofrecer un foro de contacto para los estadísticos de la Administración General del Estado (AGE) en el que se alimente el debate sobre temas de diverso interés en el ámbito de la estadística oficial.

- Programar nuevos cursos especializados para atender la demanda creciente de los mismos.



IV. Censo Electoral y Padrón



Objetivos

La Oficina del Censo Electoral (OCE), integrada en la estructura orgánica del INE, es el órgano encargado de la formación del Censo Electoral, ejerciendo sus competencias bajo la dirección y supervisión de la Junta Electoral Central.

El Censo Electoral contiene las inscripciones de los electores españoles residentes en España (CER), electores españoles residentes en el extranjero (CERA) y electores extranjeros residentes en España (CERE) para la participación en las elecciones municipales y al Parlamento Europeo.

Actividades realizadas

- *Actualización mensual del Censo Electoral* a partir de la información facilitada por ayuntamientos, consulados y registros civiles. En 2009 se han gestionado 8.518.390 actualizaciones del Censo Electoral y 46.869 reclamaciones.

- *Explotación estadística del número de electores, por diferentes criterios de clasificación.*

- *Atención a los procesos electorales:* elaboración de listas, resolución de reclamaciones a la inscripción en el Censo, expedición de certificaciones de inscripción y tramitación de solicitudes de voto por correo, en las elecciones al Parlamento Europeo y a los Parlamentos del País Vasco y de Galicia.

- *Iniciativas legislativas populares:* se ejercen mediante la presentación de proposiciones de ley suscritas por las firmas de al menos 500.000 electores. En 2009 se han realizado las certificaciones de las iniciativas: Apoyo a la mujer embarazada (Extremadura) y Proposición de Ley de Televisión sin Fronteras.

- *Informes para la Junta Electoral Central:* estos informes versan sobre aspectos de la Reforma de la Ley Orgánica del Régimen Electoral General por la Subcomisión Parlamentaria del Congreso.

- *Censo de Extranjeros Residentes en España:* realización de las actuaciones preliminares para la formación del CERE de los ciudadanos nacionales de países con Acuerdos de reciprocidad de voto en elecciones municipales de 2011 y atención a los procesos electorales a los Parlamentos Europeo, del País Vasco y de Galicia.

Actividades en desarrollo

- Trabajos preparatorios de las Elecciones al Parlamento de Cataluña de 2010.

- Analizar el sistema de gestión integrada de población y territorio, con el objetivo de compartir datos con las bases nacionales de los Padrones de los residentes en España y de los españoles en el extranjero.

- Realizar los trabajos previos a la formación del CERE para las elecciones municipales de 2011.

- Obtener las listas de candidatos a jurados en aplicación de la Ley Orgánica del Tribunal del Jurado que establece que la formación de la lista bianual de candidatos a jurados se obtenga por sorteo por las delegaciones provinciales de la OCE, en los años pares. Puesta a disposición de los ayuntamientos de las listas de electores por medios telemáticos.

La coordinación de los padrones municipales

Difusión de resultados

www.ine.es

- INEbase/Demografía y Población
- Anuario Estadístico (papel, CD-Rom y PDF)
- CD-Rom Padrón
- Boletín Mensual de Estadística (CD-Rom y PDF)
- INEbase (CD-Rom)

Otros organismos productores de estadísticas del sector

Objetivos

El Padrón municipal es el registro administrativo donde constan los vecinos de un municipio. Sus datos constituyen prueba de la residencia en el municipio y del domicilio habitual en el mismo. Su formación, mantenimiento, revisión y custodia corresponde a los ayuntamientos.

El INE tiene atribuida la coordinación de los padrones de todos los municipios y de éstos con el Padrón de españoles residentes en el extranjero (PERE), para evitar duplicidades y subsanar posibles errores, de modo que los datos padronales puedan servir de base para la elaboración de estadísticas de población y para que las cifras resultantes de las revisiones anuales puedan ser declaradas oficiales, como establece la Ley de Bases de Régimen Local.

Las cifras de población de los municipios españoles provenientes de la revisión anual del Padrón se obtienen tras un complejo proceso de contraste de ficheros y son declaradas oficiales por el Gobierno mediante Real Decreto. Se utilizan para calcular la participación de las entidades locales en los tributos del Estado, fijar el número de concejales a elegir en las elecciones municipales y para aquellos fines que las leyes establezcan expresamente.

La base padronal nacional, fruto de la coordinación del INE, permite además realizar explotaciones que dan lugar a estadísticas del PEN

Actividades realizadas

- *Actualización de la base padronal del INE:* a partir de las variaciones de los Padrones municipales que los ayuntamientos envían mensualmente al INE y de las propuestas de variación que el INE les remite. En 2009 se han recibido de los ayuntamientos 20 millones de variaciones, devolviéndose más de 10 millones de incidencias. La base cuenta con más de 161 millones de registros.

- *Contraste del Padrón con Registros Civiles y PERE:* contraste mensual con la información relativa a nacimientos y defunciones inscritos en los Registros Civiles, así como con las altas de los españoles en el PERE, comunicando a los ayuntamientos las variaciones no incorporadas a la base nacional.

- *Información a los Ayuntamientos sobre sus Padrones municipales:* traslado a los ayuntamientos de la información proveniente de los organismos competentes en las variables que deben figurar en su Padrón municipal.

- *Procedimientos de Bajas de extranjeros:* para los extranjeros no comunitarios sin residencia permanente, existe un procedimiento de *Bajas por caducidad*. En 2009 se han dado de baja por este procedimiento cerca de 240.000 extranjeros. Para los extranjeros comunitarios y con residencia permanente se ha iniciado un procedimiento de *comprobación de la inscripción padronal*. El número de afectados ha superado los 32.000.

- *Revisión de los Padrones municipales:* el procedimiento para obtener las Cifras Oficiales de Población de cada municipio consta en una Disposición publicada en el BOE.

- *Elaboración de estadísticas del PEN:* se han obtenido de la base padronal: *Explotación estadística del Padrón; Estadística de Variaciones Residenciales y Relación de unidades poblacionales y su población.*

Actividades en desarrollo

- Actualización de los procesos de control, depuración, validación y carga, potenciando así la coordinación de los Padrones municipales.

- Ampliación de los usos estadísticos del Padrón, como son la consulta de la frecuencia y distribución de nombres y apellidos.

- Habilitación de la consulta de los datos de inscripción de la base padronal del INE por los ciudadanos con certificado electrónico.

- Sistema Integrado de Gestión de Población y Territorio (SIGPT).

Censos de Población y Viviendas

El Instituto Nacional de Estadística tiene la obligación legal de realizar, en los años temporales de 1, 5, 10, 15, 20, 25 y 30 años, el Censo de Población y Viviendas, los cuales deben basarse en los datos censales y servir para elaborar en ellos los informes que sean necesarios.

El Censo de 2006 presenta muchas novedades para aumentar su utilidad y facilitar sus respuestas, diferenciando tiempos y poblaciones.

Agradecemos su colaboración, que es fundamental para el éxito de esta importante operación.

¿CÓMO SE DESARROLLA?
 Con excepción de las modificaciones que pueden darse en los procedimientos, que sólo serán en el momento de la realización, el censo se realizará en **NOVENA** y **NOVENA**.

¿CÓMO SE PUEDE AYUDAR?
 Es importante que se pueda saber a qué hora se realizará el censo. Además, se presentará un plan de trabajo que será entregado a través de un agente censal.

¿CÓMO SE REALIZA?
 Los Censos de Población y Viviendas son un censo de **empadronamiento obligatorio**. Es, es obligatorio el empadronamiento de todas las personas que residen en las viviendas de la zona de la vivienda censada.

Ante cualquier duda, pregunte a su agente censal. Para cualquier duda, pregunte a su agente censal. Para cualquier duda, pregunte a su agente censal. Para cualquier duda, pregunte a su agente censal.

CLAVE: 38426 CUREZ: 47997

Para favor, para que el resultado sea más fácil, le adelantamos estas instrucciones:

- Comience contestando el CUESTIONARIO DE VIVIENDAS** en el momento de recibirlo. Para su entrega, debe ser entregado, sellado con un sello de seguridad. Si se encuentra sellado, no debe ser entregado hasta que el agente censal lo abra.
- Después de contestar los DATOS PERSONALES** de cada vivienda, debe ser entregado, sellado con un sello de seguridad. Si se encuentra sellado, no debe ser entregado hasta que el agente censal lo abra.
- Después de contestar los DATOS PERSONALES** de cada vivienda, debe ser entregado, sellado con un sello de seguridad. Si se encuentra sellado, no debe ser entregado hasta que el agente censal lo abra.
- Después de contestar los DATOS PERSONALES** de cada vivienda, debe ser entregado, sellado con un sello de seguridad. Si se encuentra sellado, no debe ser entregado hasta que el agente censal lo abra.

Use bolígrafo azul o negro (nunca rojo)

El agente censal pasará a recoger, en este mismo sobre, los cuestionarios rellenos.



V. Procesos estadísticos y Recursos



Objetivos

El diseño de una muestra implica la aplicación de los principios teóricos para determinar el tipo de muestreo que permita conseguir los objetivos de precisión establecidos con el menor coste y la menor carga posible a los informantes.

La recogida de datos consiste en la transformación de los conceptos en preguntas, establecer contacto con los informantes y llevar a cabo las entrevistas. La mayor parte de la recogida de datos se hace a través de la red de delegaciones provinciales del INE, encargadas de la aplicación de los procedimientos establecidos para cada encuesta.

Uno de los principales objetivos estratégicos del Instituto Nacional de Estadística (INE) es reducir al máximo la carga de respuesta que han de soportar los informantes. Una excesiva carga de respuesta se contempla como una molestia innecesaria a los ciudadanos y a las empresas.

Actividades realizadas

- *Diseño de muestras de nuevas operaciones*: diseño e inicio de la recogida de las dos encuestas de nuevo lanzamiento en 2009 que son la *Encuesta Europea de Salud* y la *Encuesta de Empleo del Tiempo* que conlleva: tamaño de la muestra, marco a utilizar, tipo de muestreo, cálculo de los errores de muestreo, etc.

- *Recogida de datos del Censo Agrario*: finalización de la programación de la recogida del Censo Agrario y ejecución de la primera fase de recogida postal y a través de Internet, entre octubre y diciembre de 2009.

- *Recogida de datos de pruebas piloto para el Censo de Población y Viviendas 2011*: realización entre abril y julio de 2009 de una prueba piloto sobre dos posibles procedimientos de recogida para el Censo de Población y Viviendas, que, como en el caso del Censo Agrario, estaban basados en la recogida multicanal y utilización de dispositivos portátiles por los agentes censales.

- *Recogida de datos de operaciones periódicas*: realización de las tareas periódicas correspondientes a las 25 operaciones anuales o de periodicidad inferior que realiza el INE de recogida directa a informantes. Entre ellas se encuentran: IPC, EPA, EPF, Condiciones de Vida, Equipamiento y Uso de Tecnologías de la Información y las Comunicaciones y todas las encuestas de estructura y coyuntura económica.

Actividades en desarrollo

- Continuar trabajos relacionados con la programación del Censo de Población y Viviendas 2011: determinación de los cuestionarios censales y pruebas cualitativas de los mismos, definición del diseño de la muestra de la encuesta de población, especificación de las aplicaciones informáticas para la recogida, control y seguimiento, etc.

- Realizar pruebas piloto para analizar los efectos de enviar directamente al usuario la clave de ARCE para evitar el cuestionario en papel.

- Ejecutar la segunda y tercera fases de la recogida del Censo Agrario, entre enero y abril de 2010, basadas en la realización de entrevistas telefónicas y en la visita personal.

- Realizar el diseño y la recogida en las encuestas de nuevo lanzamiento en 2010: *Encuesta de Métodos de Producción* y *Encuesta de Recursos Humanos en Ciencia y Tecnología*.

- Diversas actuaciones para la reducción de la carga estadística así como la medición y publicación de la misma en 2010.

Objetivos

La calidad ha sido siempre una preocupación constante para el INE, llevándose a cabo diversas actividades para su control y mejora. Desde la década de 2000 se ha desarrollado un conjunto de actuaciones para un seguimiento más sistemático de la calidad, de acuerdo a las políticas impulsadas por Eurostat.

En 2005 se promulgó el Código de buenas prácticas del Sistema estadístico europeo y desde entonces se han emprendido una serie de acciones para lograr su cumplimiento y garantizar la calidad de la información estadística que se pone a disposición de los usuarios.

Actividades realizadas

El estatuto del INE, modificado en junio de 2009, pretende hacer una apuesta por la calidad, considerándola uno de los tres ejes sobre los que se deben articular los objetivos de la institución. Del mismo modo, este compromiso por la calidad aparece claramente reflejado en las *Estrategias de desarrollo del INE en los próximos años*, publicadas en noviembre de 2009, donde cuatro de los diez objetivos trazados se refieren a temas ligados al seguimiento y mejora de la calidad.

También en el año 2009, y entre las principales actividades relacionadas con la calidad, se continuaron realizando las habituales tareas para su seguimiento, como la evaluación de los errores de muestreo y ajenos al muestreo, o las distintas fases de depuración de datos. Al mismo tiempo, se trabajó en las acciones de mejora que, con ocasión de las auditorías llevadas a cabo para evaluar el grado de cumplimiento del Código de buenas prácticas de las estadísticas europeas, fueron propuestas por el equipo de evaluación por homólogos (*peer review*). Otra actividad desarrollada fue la elaboración de los informes de calidad, formulados de acuerdo a los diversos reglamentos europeos.

Actividades en desarrollo

Una de las principales estrategias relacionadas con la gestión de la calidad en el INE es el seguimiento estricto de las políticas, acciones e instrumentos que se están llevando a cabo en el Sistema Estadístico Europeo, intentando desempeñar un papel activo dentro del mismo. En este sentido, se está participando en el *Sponsorship en calidad*, creado en mayo de 2009 y en el que forman parte Eurostat y varios países europeos, para desarrollar aspectos estratégicos relacionados con la gestión de la calidad. En particular, el *Sponsorship* tiene como mandato dictaminar sobre la forma de implantación del Código de Buenas Prácticas, así como sobre los distintos elementos que deben ser incorporados dentro de los marcos nacionales de garantía de calidad, estando previsto que sus trabajos finalicen en el verano de 2011.

En este contexto, dentro del INE, se está trabajando en el diseño de un marco de garantía de calidad, plenamente integrable con el europeo, que deberá comenzar a implantarse a partir de 2011. Para ello se está formulando el modelo de gestión de calidad así como sus diversos instrumentos, entre los que se incluyen los indicadores e informes de calidad, las encuestas de satisfacción de los usuarios, las auditorías internas, el establecimiento de estándares y buenas prácticas, y el mecanismo de acciones de mejora.

Objetivos

La producción de datos estadísticos es una actividad basada cada vez más en las tecnologías y el conocimiento y donde la innovación juega un papel crucial. En este contexto, la investigación en nuevos métodos de producción de encuestas y la elaboración de estándares tienen como objetivo lograr una mayor eficiencia y una mejora de la calidad en la institución.

Actividades realizadas

Se creó un equipo de trabajo de investigación con el objetivo de desarrollar nuevos métodos y herramientas aplicables al proceso de producción, en colaboración con otras unidades del INE. Destacan los trabajos para mejorar los métodos de depuración e imputación.

Respecto a los estándares, se empezaron los trabajos de determinación de las prioridades y los métodos más adecuados para la elaboración de estándares en el INE.

Dentro de las actividades propias de la estandarización se realizaron trabajos para la actualización de las clasificaciones de ocupaciones y de educación, que están siendo objeto de revisión en el ámbito internacional.

En concreto, se elaboró un segundo borrador de clasificación de ocupaciones, que fue difundido a los productores y usuarios de la variable ocupación, con el objeto de recibir sus comentarios y propuestas. Además dicho borrador se puso a disposición del público en general en la Web del INE para que pudieran hacer llegar sus propios comentarios. En relación con la clasificación de educación, se creó un grupo de trabajo en el ámbito nacional para dar respuesta a las consultas de la UNESCO, responsable de la clasificación internacional.

Actividades en desarrollo

Dentro de la investigación metodológica se ha comenzado a estudiar la aplicación de técnicas de Análisis de Series Temporales a la producción de indicadores de coyuntura o la incidencia en la calidad de la recogida multicanal.

En el marco de las estrategias de desarrollo en el INE en los próximos años se recoge la iniciativa de mejorar y homogeneizar la información metodológica en la Web del INE a través de fichas metodológicas. Estas fichas se basan en los metadatos de referencia que, por medio de una Recomendación de la Comisión, ha promovido Eurostat y sobre la que se está haciendo un trabajo de adaptación en el ámbito nacional, de forma que la homogeneidad de las metodologías se produzca tanto a escala nacional como internacional.

Asimismo, se han establecido unas prioridades en la determinación de estándares en el INE, entre las que destacan las listas de comunidades autónomas, provincias y municipios y la implementación de las variables nucleares en el campo social. Además se ha definido un protocolo para la elaboración de estos estándares, de forma que se garantice que todas las unidades del INE puedan participar, en el proceso de elaboración de los mismos.

En otro orden de cosas, se están finalizando los trabajos relativos a la CNO, que además de la estructura contendrá el marco conceptual, las notas explicativas y las correspondencias.

También se está trabajando en la elaboración de un codificador automático que facilite el tratamiento de cualquier variable para la que se disponga de un diccionario en términos de su clasificación de referencia. La herramienta será flexible, pudiendo el propio usuario determinar las variables auxiliares a utilizar en la codificación automática.

Objetivos

Dar el soporte a las infraestructuras y desarrollar las aplicaciones informáticas necesarias para las operaciones estadísticas y para el funcionamiento de la Oficina del Censo Electoral y las unidades internas de gestión administrativa y presupuestaria.

Desarrollar la capacidad técnica de la unidad TIC del INE para asumir, con la mayor participación posible de recursos propios, el desarrollo y mantenimiento de los sistemas de información que constituyen el núcleo de las misiones encomendadas al INE.

Mejorar la eficiencia y la calidad en la gestión de los recursos informáticos mediante las mejoras organizativas necesarias para un mejor control de los proyectos.

Actividades realizadas

- Gestión de los servicios básicos: en 2009 se ha completado la migración del sistema gestor de base de datos del ordenador central. Además se han reforzados los mecanismos de salvaguarda que permiten asegurar la información del INE. La arquitectura del nodo Internet se ha simplificado reduciéndose los posibles puntos de fallo.

- Desarrollo de aplicaciones: en 2009 se han desarrollado las especificaciones, contratación y seguimiento de los sistemas de soporte para la recogida de información del Censo Agrario y pruebas piloto del Censo de Población y Viviendas 2011. Además del soporte habitual a la recogida de información de las estadísticas del INE, cabe destacar la puesta en marcha de un sistema integrado para la captura y depuración de información en las estadísticas de defunciones del Movimiento Natural de la Población con la participación de los Juzgados, Delegaciones Provinciales del INE y las comunidades autónomas.

Se han modificado también las aplicaciones que permiten el procesamiento de la información de distintas encuestas del INE para cumplir con nuevos requisitos como ha sido la adaptación a la nueva Clasificación de Actividades Económicas.

Además del soporte a los procesos electorales que han tenido lugar en 2009, se ha desarrollado la aplicación que permite localizar en mapas los colegios electorales y se han mejorado las consultas telemáticas a la inscripción en el Censo Electoral para su inclusión en la Sede Electrónica del INE.

Se ha adaptado la estructura de la plataforma SIGEM del Ministerio de Industria, Turismo y Comercio como base de la gestión de los procedimientos administrativos incluidos en la Sede Electrónica del INE, en cumplimiento de la Ley 11/2007, lo que ha permitido una significativa reducción de costes y tiempo en la implantación de la Sede Electrónica.

- Mejoras organizativas: se han sentado las bases para el empleo de herramientas, estándares y sistemas comunes para los desarrollos en Java para Internet/intranet con el objetivo de ahorrar a medio y largo plazo tiempos y costes de desarrollo.

Actividades en desarrollo

- Evaluación de las medidas de seguridad en los sistemas que deben dar soporte a la recogida de información de los Censos de Población y Viviendas 2011.

- Mejora de las aplicaciones de la depuración e imputación automáticas de las encuestas del INE, incorporando metodología desarrollada internamente.

- Análisis y diseño del nuevo sistema que integra la gestión de la población y el territorio. Es un proyecto de medio plazo.

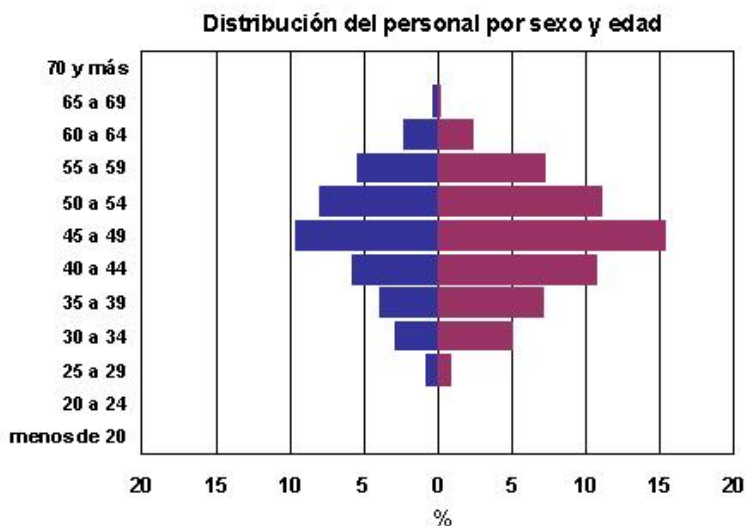
- Desarrollo de nuevas aplicaciones para la Sede Electrónica (envío de notificaciones telemáticas seguras, posibilidad de realizar pagos no tributarios).

Recursos humanos

En 2009 el INE cuenta con un equipo humano de 4.367 personas, de las que 1.157 trabajan en su oficina central y 3.210 en las delegaciones provinciales.

El 60% de los trabajadores tiene entre 40 y 55 años y sólo el 20% tienen menos de 40 años. La edad media de toda la plantilla se sitúa en 47 años.

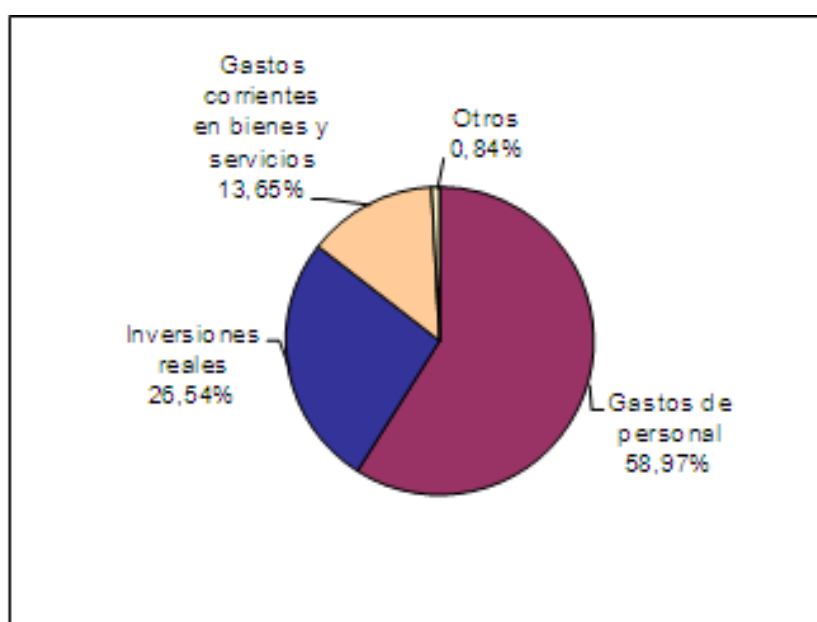
Un 60% de los efectivos son mujeres.



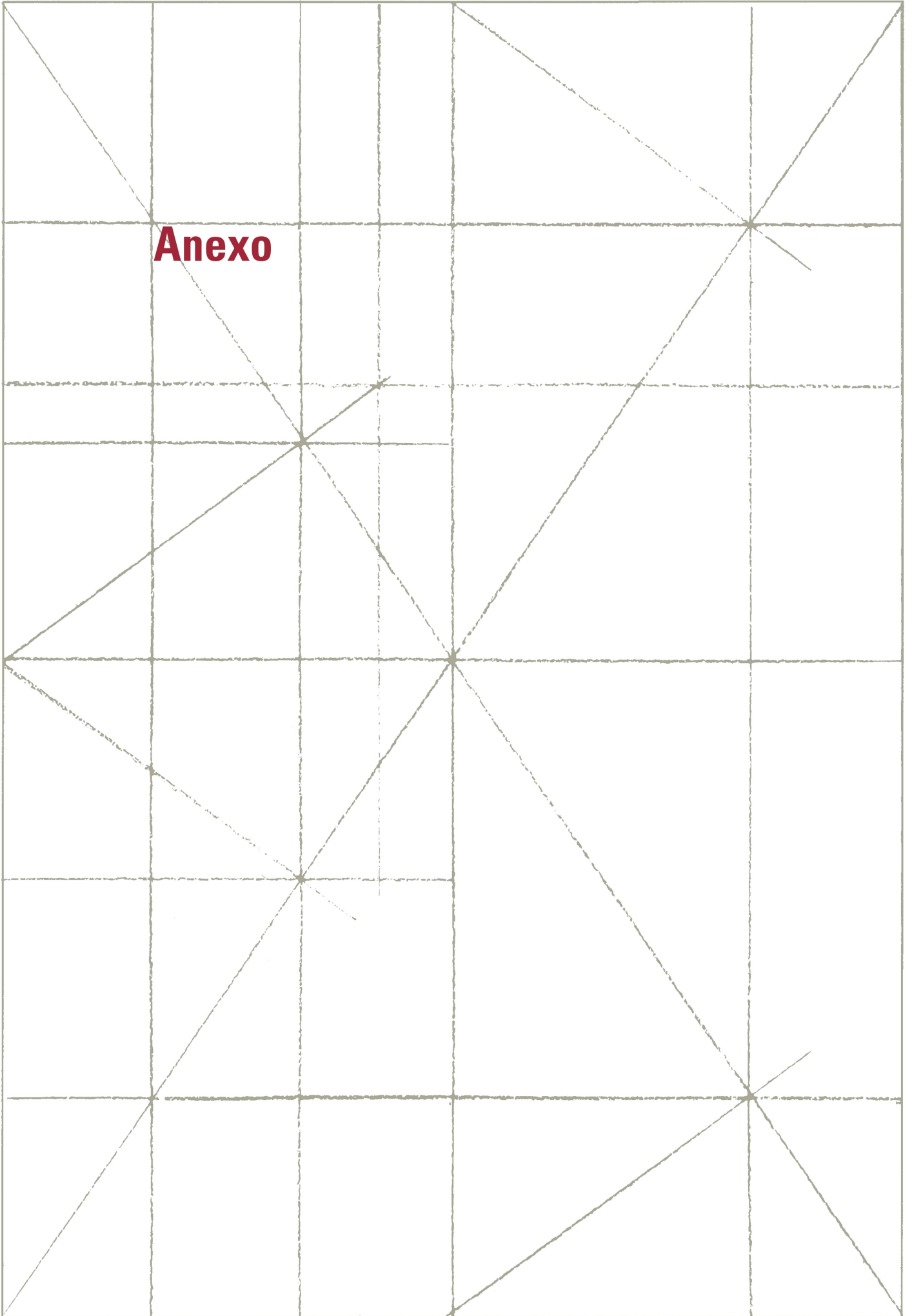
Recursos económicos

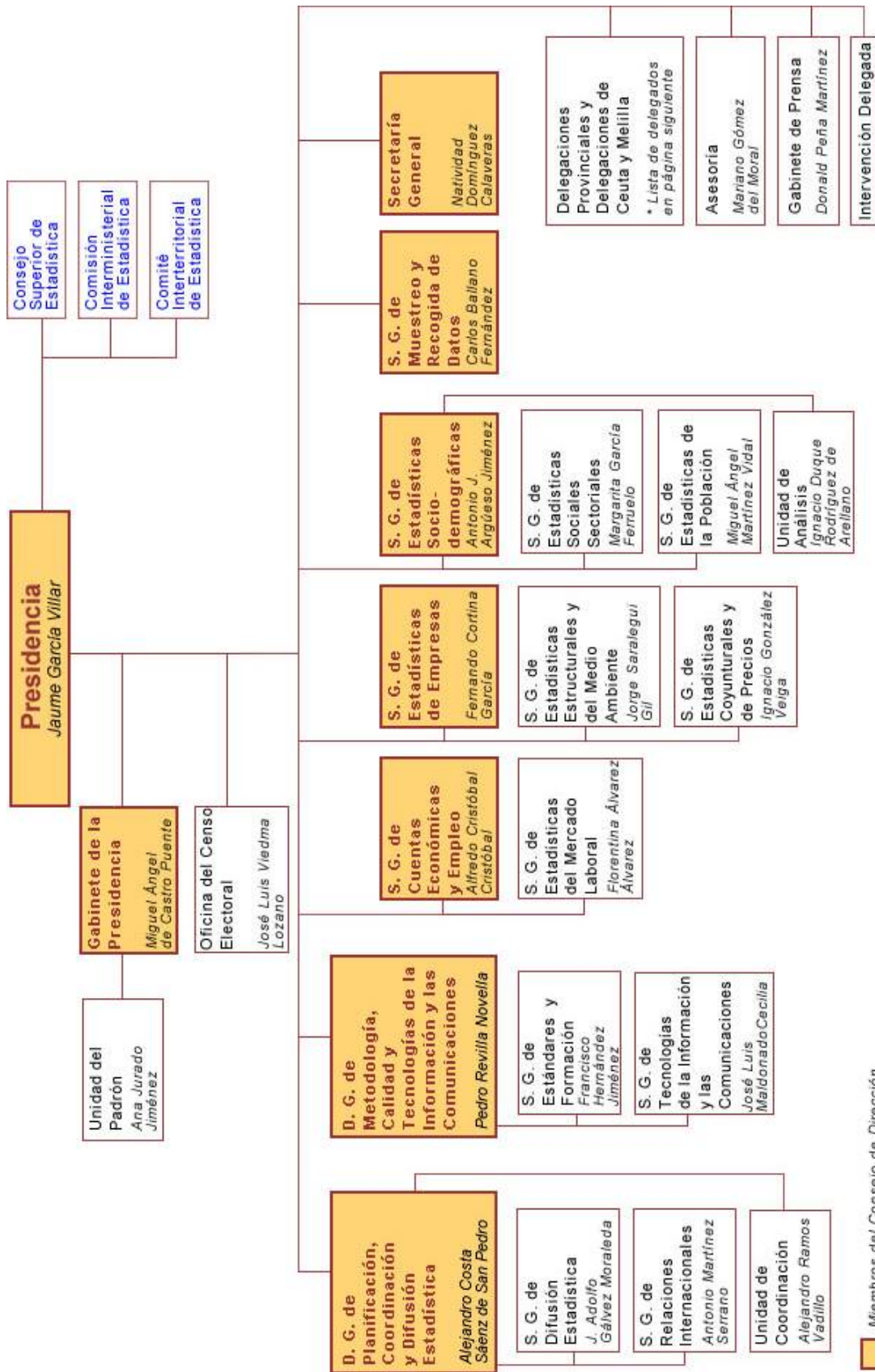
En 2009 el INE cuenta con un presupuesto de 225 millones de euros, un 7,65% menos que en el ejercicio anterior. De esta cantidad un 60% corresponde a gastos de personal. El gasto en inversiones, que resulta especialmente significativo, engloba los costes directos asociados a las operaciones estadísticas que realiza el INE.

A cierre de ejercicio, el grado de ejecución del presupuesto es del 92,05%.




Anexo





Equipo directivo a diciembre de 2009

Delegados provinciales

ÁLAVA Agustín Peña Irala	CORUÑA, A Fernando Luis Lema Devesa	LLEIDA Nuria Pastor Fernández	RIOJA, LA Julia Villafafila Sánchez
ALBACETE José Manuel Reyes Andrés	CUENCA Jesús Eusebio Illana Elorduy	LUGO José M. Colmenero Álvarez	SALAMANCA Cristóbal José Rojas Montoya
ALICANTE/ALACANT César Garrido Oliver	GIRONA Antonio Delgado Alaminos	MADRID Manuel Herrera Espiñeira	SANTA CRUZ DE TENERIFE Rafael Miranda Cuenca
ALMERÍA Manuel F. Gómez Castillo	GRANADA Rafael Morell Evangelista	MÁLAGA Antonio Requena Segovia	SEGOVIA José A. Contreras de Antonio
ASTURIAS Antonio Colmenero Álvarez			SEVILLA Rafael Vela López
ÁVILA Ernesto de Antonio Hernández			SORIA Raúl Martín Grande Alonso
BADAJOS Luciano Nogales Guillén			TARRAGONA Pedro Poveda Vera
BALEARS, ILLES Juan Pons Ordinas			TERUEL Adela Agudo Vela
BARCELONA Joaquín Beser Valls			TOLEDO Miguel Á. Estrada Quintanilla
BURGOS Donato Ibáñez Melero			VALENCIA/VALÈNCIA Javier José Muñoz Criado
CÁCERES Ramón García Gómez			GUADALAJARA Luis Pérez Cuadrado
CÁDIZ Isabel Madroñal Santiago	GUIPÚZCOA Carlos García de Salazar	NAVARRA Francisco J. Piedrafita García	VIZCAYA Francisco Javier Sanz Pascual
CANTABRIA Gonzalo Sánchez-Crespo Benítez	HUELVA Enrique Jesús Muñoz Sánchez	OURENSE M ^a Isabel Fariñas Pérez	ZAMORA Julio Cesar Hernández Sánchez
CASTELLÓN/CASTELLÓ José Vicente Espí Macías	HUESCA Gabriel López Guirado	PALENCIA M ^a Asunción Santana Lorenzo	ZARAGOZA Eduardo Ruano Hernández
CIUDAD REAL Julián Pineda Correa	JAÉN Antonio Morillas Márquez	PALMAS, LAS León M ^a del Amo Arias	CEUTA Pedro Alonso Menlle
CÓRDOBA Francisco Blas Bravo	LEÓN José I. Alonso Cimadevilla	PONTEVEDRA Alberto González Burdiel	MELILLA Teresa García Garnica

Calendario de disponibilidad de las Estadísticas 2010

Estadísticas Estructurales

Enero

- Cifras oficiales de Población derivadas del Padrón Municipal. (Datos definitivos 01-01-09)
- Relación de Unidades Poblacionales (Noménclator) 01-01-2009
- Estadística de Defunciones según la Causa de Muerte (Datos avance 2008)
- Encuesta de Morbilidad hospitalaria 2008
- Encuesta de Hogares y Medio Ambiente 2008 (Datos definitivos)

Febrero

- Tablas de Mortalidad

Marzo

- Estadística de la Producción Editorial de Libros 2009
- Mujeres y Hombres en España
- Indicadores Sociales 2009
- Encuesta Industrial de Empresas 2008
- Contabilidad Regional de España (Base 2000). Primera estimación 2009

Abril

- Padrón de Españoles Residentes en el Extranjero (01-01-2010)
- Explotación Estadística del Padrón Municipal (Datos provisionales (01-01-2010)
- Estadística de Defunciones según la causa de muerte (Datos definitivos 2008)
- Indicadores de Alta Tecnología 2008

Mayo

- Estadística del Movimiento Natural de la Población (Datos provisionales 2009)
- Encuesta de Enseñanza Universitaria. Curso 2008-2009
- Encuesta Anual de Servicios 2008
- Estadísticas Medioambientales sobre el Agua 2008
- Estadística sobre el Uso de Biotecnología 2008
- EPA. Datos anuales 2009

Junio

- Estadísticas de Variaciones Residenciales 2009
- Indicadores Demográficos Básico (Datos provisionales 2009)
- Estadística de Juzgados de Paz 2009
- Estadística de Arrendamientos Urbanos 2009
- Estadística de Profesionales Sanitarios Colegiados 2009
- Encuesta Anual de Estructura Salarial 2008
- Encuesta Industrial de Productos 2009
- Estadística de Productos en los Servicios 2008
- Estadística sobre Residuos 2008
- Indicadores Sector TIC 2008

Julio

- Encuesta de Empleo del Tiempo 2009-2010 (Datos avance)
- EPA. Módulo Incorporación de los jóvenes al mercado laboral
- Encuesta Anual de Coste Laboral

Calendario de disponibilidad de las Estadísticas 2010

Agosto

- Contabilidad Nacional de España (Base 2000)
Definitivas periodo 2000 a 2006
Provisionales 2007-2008, Estimaciones avance 2009

Septiembre

- Proyecciones de Población a Corto Plazo
- Estadística de Condenados 2009
- Estadística de Menores 2009
- Estadística de Nulidades, Separaciones y Divorcios 2009
- Encuesta Anual de Coste Laboral 2010
- Estadísticas Internas sobre Filiales Extranjeras en el Sector Servicios 2008
- Encuesta del Gasto de las Empresas en Protección Ambiental 2008

Octubre

- Encuesta de Población Residente y Migraciones Exteriores (EPRIME)
- Encuesta sobre Equipamiento y Uso de Tecnologías de Información y Comunicación en los Hogares 2010
- Encuesta sobre Uso de Tecnología de la Información y de las Comunicaciones (TIC) y el Comercio Electrónico de las Empresas 2009-2010
- Directorio Central de Empresas 01-01-2010
- Demografía Armonizada de Empresas (Stock, Nacimientos y Supervivencias. 2008, Muertes Definitivas 2007)
- Encuesta Europea de Salud 2009 (Datos definitivos)

Noviembre

- Encuesta de Migraciones 2009
- Encuesta de Presupuestos Familiares 2009
- Estadística de Condiciones de Vida 2009
- Estadística del Taxi

Diciembre

- Cifras oficiales de Población derivadas del Padrón Municipal. (RD cifras a 01-01-2010). Publicación vía Internet
- Explotación Estadística del Padrón Municipal Datos definitivos (01-01-2010)
- Estadística del Movimiento Natural de la Población
(Datos definitivos 2009) (Provisionales del 1º semestre de 2010)
- Estadística de Defunciones según la Causa de Muerte (Datos avance 2009)
- Estadística de las Pruebas Acceso a la Universidad (Curso 2010-2011)
- Estadística de Violencia Doméstica y de Género 2009
- Encuesta de Discapacidad, Autonomía Personal y Situaciones de dependencia (un informe de análisis de resultados)
- Encuesta Anual de Servicios (Datos avance 2009)
- Encuesta Industrial de Empresas 2009
- Estadística sobre Actividades en Investigación Científica y Desarrollo Tecnológicos (I+D) 2008
- Encuesta sobre Innovación Tecnológica en las Empresas 2008
- Contabilidad Regional de España (Base 2000). Estimaciones definitivas 2000-2006. Provisionales 2007-2008.
Estimaciones avance 2009
- Cuenta Satélite del Turismo de España. (Base 2000). Estimaciones 2000-2009
- El empleo de las personas con discapacidad 2008
- Decil de salarios del empleo principal (EPA). Serie 2006-2009

Calendario de disponibilidad de las Estadísticas 2010

Estadísticas Coyunturales

Enero

L	M	X	J	V	S	D
				1	2	3
4	5	6	7	8	9	10
11	12	13	14	15	16	17
18	19	20	21	22	23	24
25	26	27	28	29	30	31

Febrero

L	M	X	J	V	S	D
1	2	3	4	5	6	7
8	9	10	11	12	13	14
15	16	17	18	19	20	21
22	23	24	25	26	27	28

Marzo

L	M	X	J	V	S	D
1	2	3	4	5	6	7
8	9	10	11	12	13	14
15	16	17	18	19	20	21
22	23	24	25	26	27	28
29	30	31				

Abril

L	M	X	J	V	S	D
			1	2	3	4
5	6	7	8	9	10	11
12	13	14	15	16	17	18
19	20	21	22	23	24	25
26	27	28	29	30		

Mayo

L	M	X	J	V	S	D
					1	2
3	4	5	6	7	8	9
10	11	12	13	14	15	16
17	18	19	20	21	22	23
24	25	26	27	28	29	30
31						

Junio

L	M	X	J	V	S	D
			1	2	3	4
5	6	7	8	9	10	11
12	13	14	15	16	17	18
19	20	21	22	23	24	25
26	27	28	29	30		

Julio

L	M	X	J	V	S	D
				1	2	3
4	5	6	7	8	9	10
11	12	13	14	15	16	17
18	19	20	21	22	23	24
25	26	27	28	29	30	31

Agosto

L	M	X	J	V	S	D
						1
2	3	4	5	6	7	8
9	10	11	12	13	14	15
16	17	18	19	20	21	22
23	24	25	26	27	28	29
30	31					

Septiembre

L	M	X	J	V	S	D
						1
2	3	4	5	6	7	8
9	10	11	12	13	14	15
16	17	18	19	20	21	22
23	24	25	26	27	28	29
30	31					

Octubre

L	M	X	J	V	S	D
					1	2
3	4	5	6	7	8	9
10	11	12	13	14	15	16
17	18	19	20	21	22	23
24	25	26	27	28	29	30
31						

Noviembre

L	M	X	J	V	S	D
1	2	3	4	5	6	7
8	9	10	11	12	13	14
15	16	17	18	19	20	21
22	23	24	25	26	27	28
29	30					

Diciembre

L	M	X	J	V	S	D
						1
2	3	4	5	6	7	8
9	10	11	12	13	14	15
16	17	18	19	20	21	22
23	24	25	26	27	28	29
30	31					

Calendario de disponibilidad de las Estadísticas 2010

CNTR	Contabilidad Nacional Trimestral de España
CTH	Coyuntura Turística Hotelera: Encuesta de Ocupación Hotelera Índice de Precios Hoteleros Indicadores de Rentabilidad del Sector Hotelero
CTNFSI	Cuentas Trimestrales no Financieras de los Sectores Institucionales
EI	Estadística de Efectos de Comercio Impagados
EOAT	Encuestas de Ocupación en Alojamientos Turísticos (Colectivos extrahoteleros): Encuesta de Ocupación en Acampamentos Turísticos Encuesta de Ocupación en Apartamentos Turísticos Encuesta de Ocupación en Alojamientos de Turismo Rural Índice de Precios en Acampamentos Turísticos Índice de Precios en Apartamentos Turísticos Índice de Precios en Alojamientos de Turismo Rural
EPA	Encuesta de Población Activa
EPC	Estadística del Procedimiento Concursal
ePOBa	Estimaciones de la Población Actual
ETCL	Encuesta Trimestral de Coste Laboral
ETDP	Estadística de Transmisiones de Derechos de la Propiedad
H	Estadística de Hipotecas
IASS	Indicadores de Actividad del Sector Servicios
ICES	Índices de Comercio Exterior de Servicios
ICLA	Índice de Coste Laboral Armonizado
ICM	Índices de Comercio al por Menor
ICN	Índices de Cifras de Negocios en la Industria
IEP	Índices de Entrada de Pedidos en la Industria
IPC	Índices de Precios de Consumo
IPCA	Índice de Precios de Consumo Armonizado
IPCA(IA)	Índice de Precios de Consumo Armonizado (Indicador adelantado)
IPI	Índices de Producción Industrial
IPRI	Índices de Precios Industriales
IPRIM	Índices de Precios de Importación de Productos Industriales
IPRIX	Índices de Precios de Exportación de Productos Industriales
IPS	Índices de Precios de Servicios
IPV	Índices de Precios de la Vivienda
PIB(Av.Tr)	Avance del PIB trimestral
SM	Estadística de Sociedades Mercantiles
TV	Transporte de Viajeros (Urbano e Interurbano)