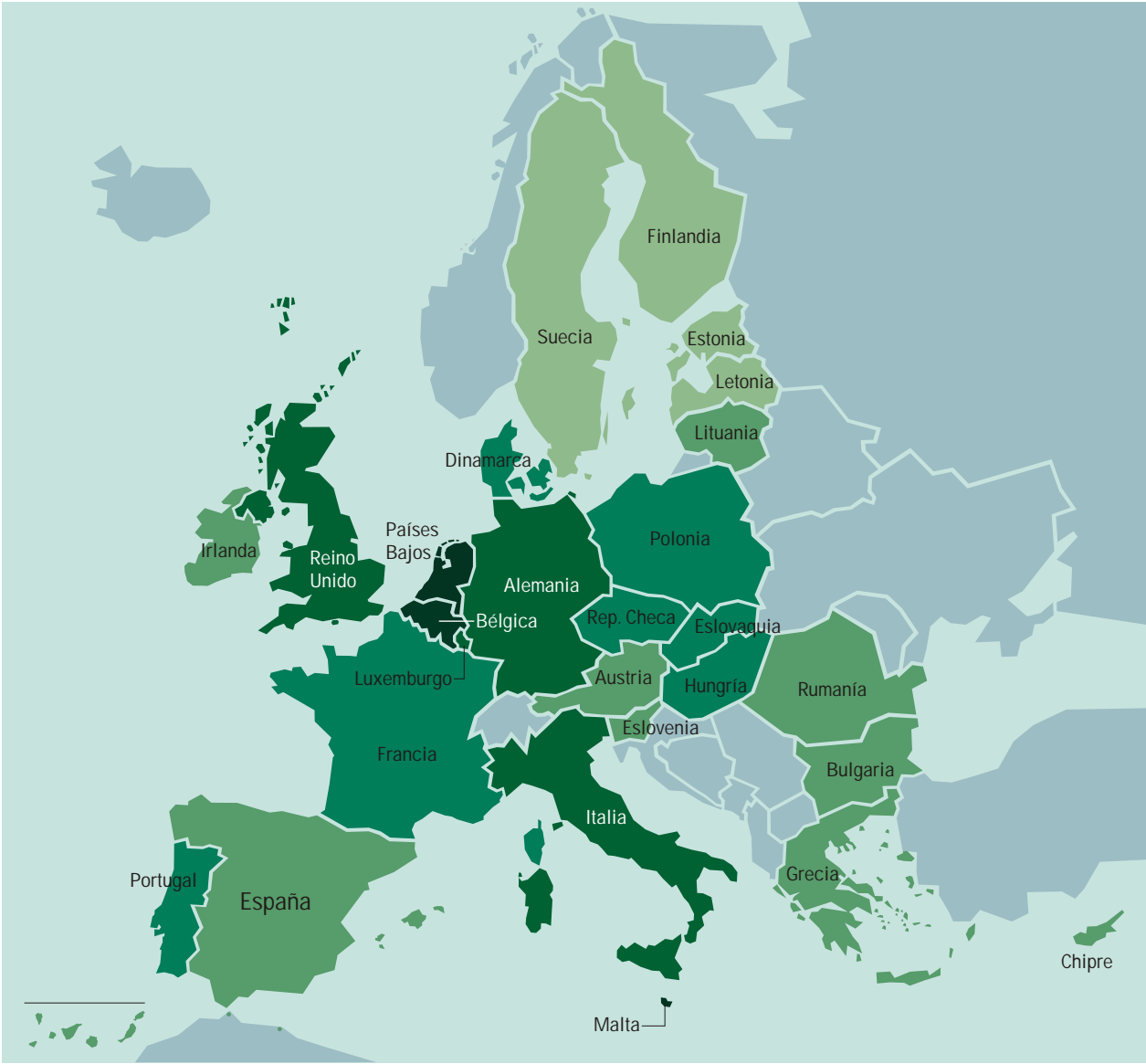


Población y territorio



Foto: banco-imagenes@cnice.mec.es



Densidad de población de los **27**
Año 2007

Habitantes por km²

Menos de 50



50 a 99



100 a 149



150 a 299



300 o más



Población total a 1 de enero de 2007

UE-27	495.128.529
Alemania	82.314.906
Francia	63.392.140
Reino Unido	60.852.828
Italia	59.131.287
España	44.474.631
Polonia	38.125.479
Rumanía	21.565.119
Países Bajos	16.357.992
Grecia	11.171.740
Portugal	10.599.095
Bélgica	10.584.534
Rep. Checa	10.287.189
Hungría	10.066.158
Suecia	9.113.257
Austria	8.298.923
Bulgaria	7.679.290
Dinamarca	5.447.084
Eslovaquia	5.393.637
Finlandia	5.276.955
Irlanda	4.314.634
Lituania	3.384.879
Letonia	2.281.305
Eslovenia	2.010.377
Estonia	1.342.409
Chipre	778.684
Luxemburgo	476.187
Malta	407.810

El segundo en superficie, el quinto en población

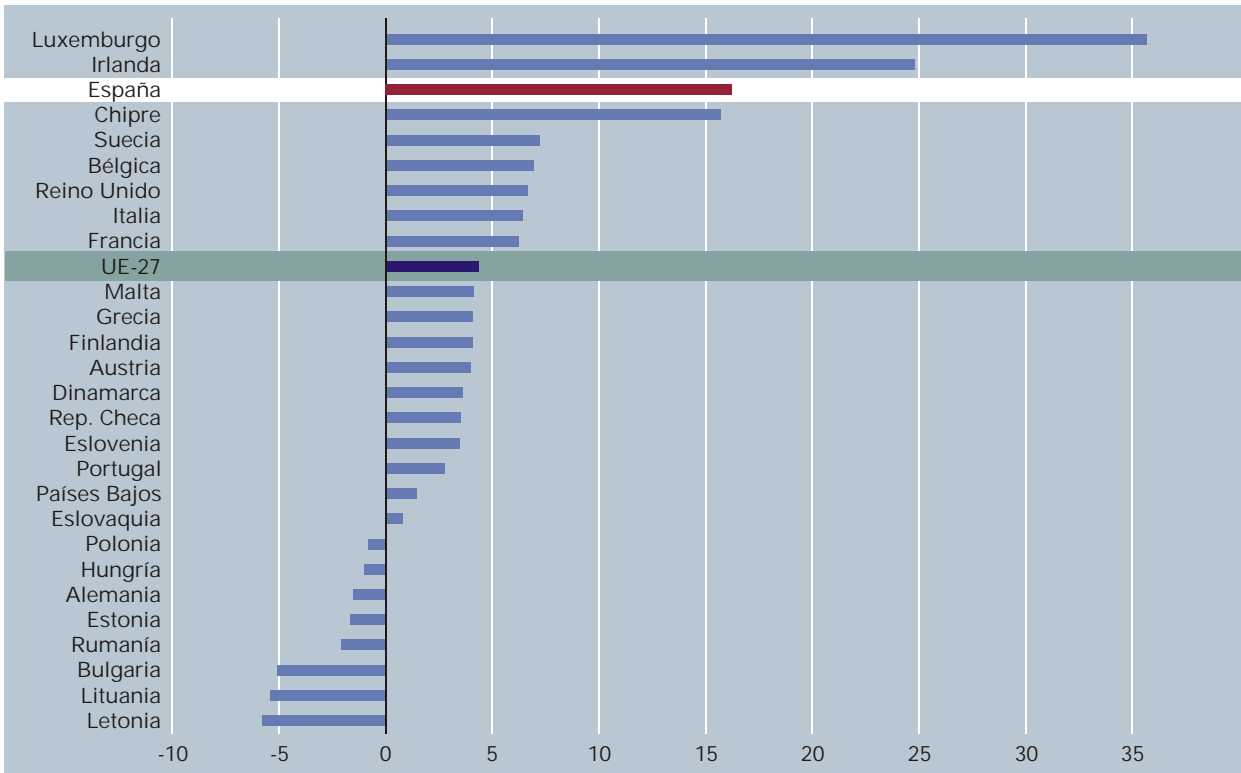
España, con una superficie de 505.990 km², ocupa el segundo lugar de la Unión Europea en extensión, después de Francia, y es el quinto país más poblado con 44,5 millones de habitantes a 1 de enero de 2007, lo que representa el 9,0% de la población comunitaria. La densidad media de población en España es de 88 habitantes por km².

Con las nuevas incorporaciones de Rumanía y Bulgaria en enero de 2007, la población de la UE alcanza los 495,1 millones de habitantes. La contribución de estos nuevos países es de 29,2 millones de habitantes, lo que representa el 5,9% del total de la población comunitaria. Los cinco países más poblados (Alemania, Francia, Reino Unido, Italia y España) suponen el 62,6% de la población de la UE, mientras que los cinco menos poblados (Malta, Luxemburgo, Chipre, Estonia y Eslovenia) tan sólo suman el 1,0%.



Incremento interanual de la población. 2006

Por mil habitantes



Alta tasa de crecimiento de población

España es el tercer país de la Unión Europea con mayor tasa de crecimiento de población en 2006, con un incremento de un 16,2 habitantes por cada mil. Por delante se sitúa únicamente Luxemburgo con un aumento de 35,7 habitantes por cada mil e Irlanda con 24,8%. En el otro extremo, se encuentra Letonia con un descenso de 5,8 habitantes por cada mil.

La mayoría de los países de la UE experimentan tasas de crecimiento positivas: cuatro países arrojan tasas superiores al 15% , cinco entre el 5 y el 15% y diez países entre el 0 y el 5% . El resto de estados de la Unión presentan tasas de crecimiento negativas.

Porcentaje de población con nacionalidad extranjera

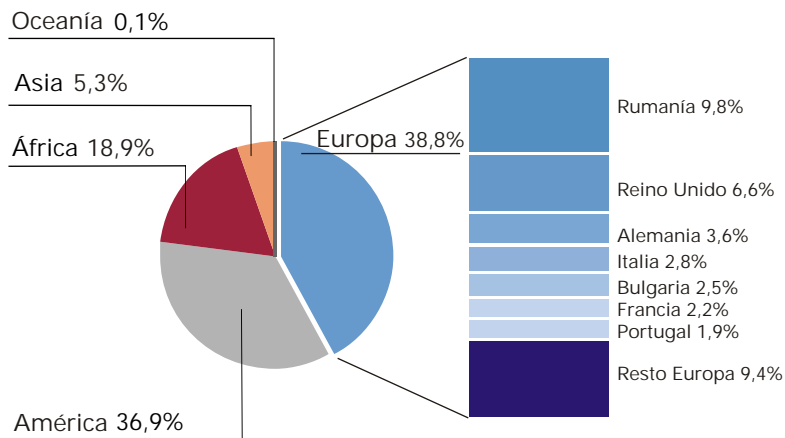
1 de enero de 2006 %

Luxemburgo	39,6
Letonia	19,9
Estonia	18,0
Chipre	12,8
Austria	9,8
España	9,1
Alemania	8,8
Bélgica	8,6
Grecia	7,9
Irlanda	7,4
Reino Unido	5,7
Francia	5,6
Suecia	5,3
Dinamarca	5,0
Italia	4,5
Países Bajos	4,2
Malta	3,0
Portugal	2,6
Rep. Checa	2,5
Eslovenia	2,4
Finlandia	2,2
Polonia	1,8
Hungría	1,5
Lituania	1,0
Eslovaquia	0,5
Bulgaria	0,3
Rumanía	0,1

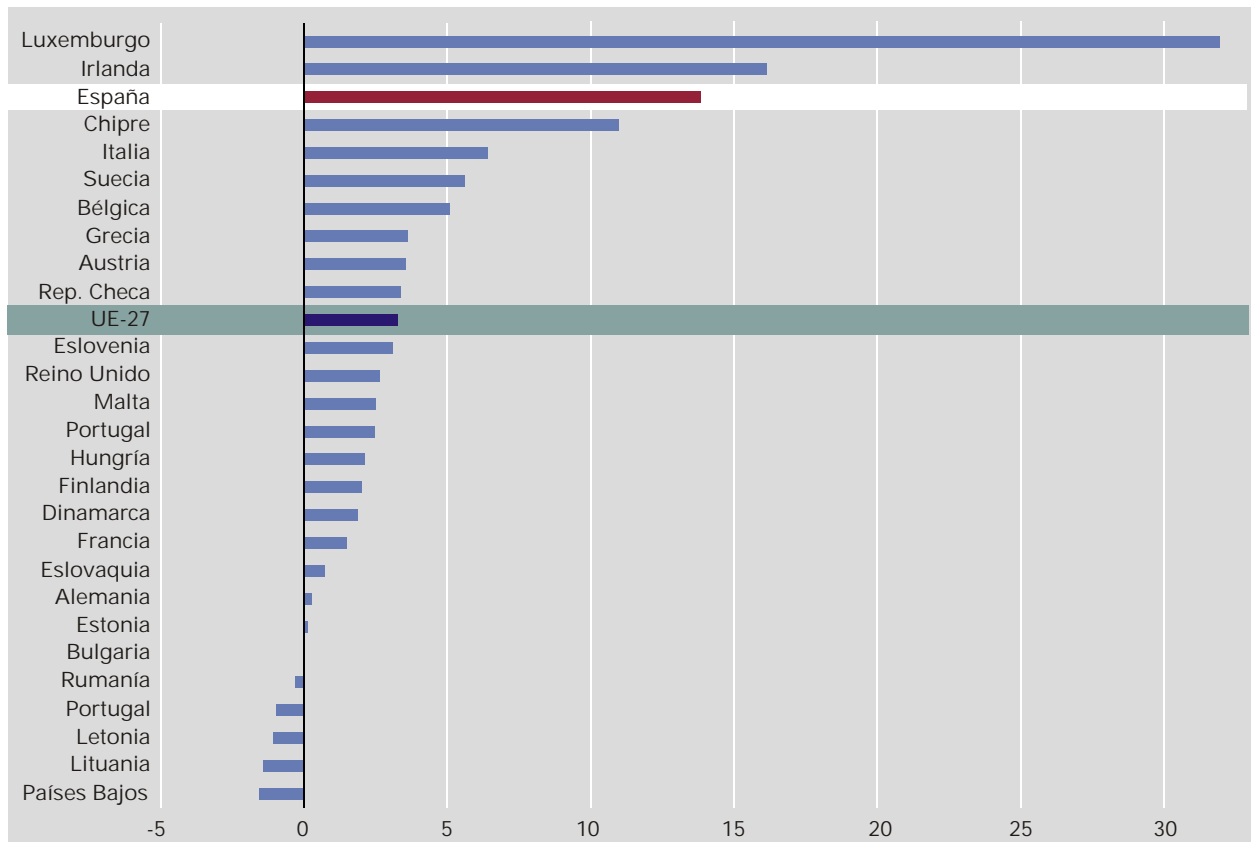
El sexto país con mayor porcentaje de población extranjera

En España el porcentaje de población de nacionalidad extranjera alcanza un 9,1% en 2006. Esta cifra sitúa a nuestro país en sexto lugar en porcentaje de población extranjera de la UE, por detrás de Luxemburgo (39,6%), Letonia (19,9%), Estonia (18,0%), Chipre (12,8%) y Austria (9,8%). El extremo opuesto lo ocupan Rumanía (0,1%), Bulgaria (0,3%) y Eslovaquia (0,5%).

Distribución de la población extranjera en España por nacionalidad. 2006



Tasa de migración. 2006
Saldo migratorio por mil habitantes



La tercera tasa de migración más elevada

España es el país de la Unión que ha recibido mayor número de inmigrantes extranjeros durante 2006, un total de 802.971. Los principales países de origen son: Rumanía con 111.920, Bolivia con 69.467 y Marruecos con 60.830 individuos.

El saldo migratorio (diferencia entre el número de inmigrantes y el de emigrantes) en España es de 611.345 personas en 2006, lo que representa una tasa de migración neta de 13,86 ‰, únicamente superada por Luxemburgo (31,93 ‰) e Irlanda (16,16 ‰).

La mayoría de los Estados miembros tienen una tasa de migración neta positiva. Los únicos países que presentan tasas de migración negativa son Países Bajos (-1,59 ‰), Lituania (-1,43 ‰), Letonia (-1,07 ‰), Polonia (-0,95 ‰) y Rumanía (-0,30 ‰).

Tasa bruta de natalidad
Año 2006 Por mil habitantes

Irlanda	15,07
Francia	13,14
Reino Unido	12,35
Dinamarca	11,95
Luxemburgo	11,67
Suecia	11,66
Bélgica	11,51
Países Bajos	11,32
Chipre	11,30
Finlandia	11,17
Estonia	11,07
España	10,95
UE-27	10,57
Rep. Checa	10,31
Rumanía	10,17
Grecia	10,05
Eslovaquia	10,00
Portugal	9,96
Hungría	9,92
Polonia	9,81
Letonia	9,73
Bulgaria	9,61
Malta	9,56
Italia	9,50
Eslovenia	9,43
Austria	9,41
Lituania	9,21
Alemania	8,17

Sube levemente el número de nacidos...

En 2006 España registra 482.957 nacimientos, lo que supone una tasa bruta de natalidad de 10,95 nacimientos por mil habitantes. Las tasas de natalidad más elevadas se alcanzan en Irlanda (15,07 ‰), Francia (13,14 ‰) y Reino Unido (12,35 ‰), mientras que las más bajas pertenecen a Alemania (8,17 ‰), Lituania (9,21 ‰) y Austria (9,41 ‰).

En España la proporción de niños nacidos fuera del matrimonio se sitúa en el 28,4% en el año 2006, ocupando una posición intermedia entre el 5,6% de Chipre y el 58,2% de Estonia.

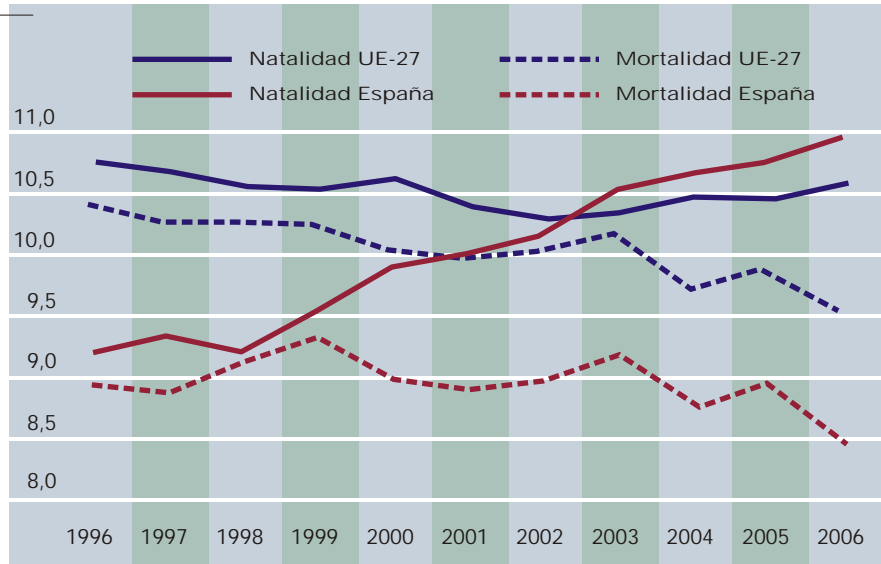
...y desciende el de fallecidos

En el año 2006 se producen 371.353 fallecimientos en España, 16.002 menos que el año anterior, situándose la tasa bruta de mortalidad en 8,42 defunciones por cada mil habitantes.

Las tasas más elevadas de la UE en 2006 se alcanzan en Bulgaria (14,73 ‰), Letonia (14,47 ‰) y Lituania (13,20 ‰), mientras que en Irlanda (6,45 ‰), Chipre (6,64 ‰) y Malta (7,91 ‰) se sitúan las más bajas.

Evolución de las tasas de natalidad y mortalidad

Por mil habitantes



Repunta la fecundidad

En 2006 la tasa de fecundidad (número medio de hijos por mujer en edad fértil) se sitúa en todos los países de la UE por debajo del umbral de 2,1 hijos por mujer, cifra que se considera adecuada para garantizar el reemplazo de generaciones.

En España la tasa de fecundidad se sitúa en 1,38 en el año 2006, alcanzando así su valor más alto desde 1991.

Respecto a la edad media al nacimiento del primer hijo, ésta varía notablemente de unos países a otros. Así, en 2005, la edad media al nacimiento del primer hijo en Reino Unido es 29,84 años, mientras que en Bulgaria es de 24,72. En España este indicador se sitúa en 29,31 años.



Esperanza de vida
de la mujer al nacer

Año 2006

España	84,4
Francia	84,4
Italia**	83,8
Finlandia	83,1
Suecia	83,1
Austria	82,8
Alemania	82,4
Chipre	82,4
Bélgica	82,3
Portugal	82,3
Irlanda	82,1
Eslovenia	82,0
Países Bajos	82,0
Grecia	81,9
Luxemburgo	81,9
Malta	81,9
Reino Unido*	81,1
UE-27**	80,9
Dinamarca	80,7
Rep. Checa	79,9
Polonia	79,7
Estonia	78,6
Eslovaquia	78,4
Hungría	77,8
Lituania	77,0
Bulgaria	76,3
Letonia	76,3
Rumanía	76,2

* dato de 2005

** dato de 2004

Las españolas, las más longevas

Las mujeres españolas junto con las francesas, alcanzan en 2006 la mayor esperanza de vida al nacer de todos los Estados miembros de la Unión Europea, con más de 84 años. Por otro lado, los hombres en España tienen una esperanza de vida al nacer de 78 años, un año menos que los suecos y chipriotas (79 años), que se encuentran en primer lugar.

Existe, por tanto, una diferencia de 6 años entre la esperanza de vida de mujeres y hombres en España. Dentro de la UE, la mayor diferencia sucede en Lituania (12 años) y la menor en Reino Unido (4 años).

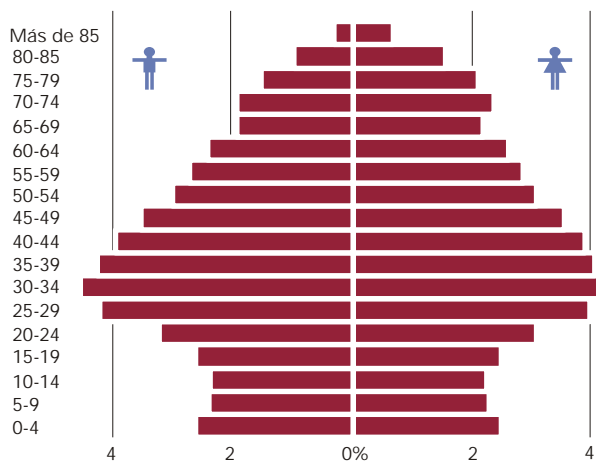
En todos los países de la UE el número de mujeres es superior al de los hombres. En España hay 103 mujeres por cada 100 varones, cifra que en el caso de Letonia alcanza las 117 mujeres. En Irlanda el número de mujeres es prácticamente igual que el de hombres.



En España
hay dos millones
de octogenarios



Población de España. 2007

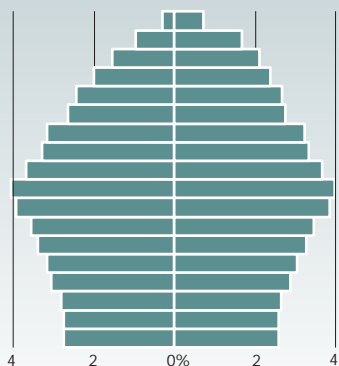


Cada vez somos más viejos

La pirámide española se caracteriza en los últimos años por tener una baja tasa de natalidad, una alta tasa de migración y una elevada longevidad de la población, sobre todo de las mujeres.

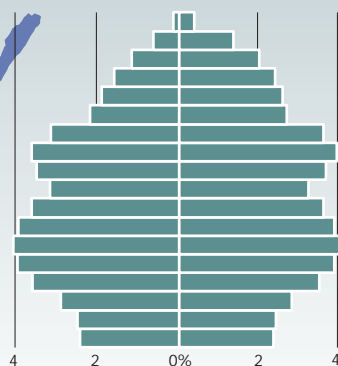
En España, el 14,5% de la población española tiene menos de 15 años, mientras que el colectivo de personas de 65 y más años representa el 16,7% de la población. El mayor porcentaje se encuentra en la franja entre los 25 y 64 años (un 68,8%).

Población de la UE-15
Año 2007



Uno de cada seis ciudadanos de la UE-27 tiene más de 65 años

Población de los 12 nuevos Estados miembros. Año 2007



En la UE-15 existe un proceso de envejecimiento, debido tanto a la pérdida del peso relativo de la población menor de 15 años (15,9%), como a la ganancia de cuota de los mayores de 65 años (17,6%).

En el conjunto de los doce nuevos Estados miembros (ampliaciones de la UE en 2004 y 2007), el efecto demográfico que se observa claramente es una hendidura muy marcada entre los 25 y 39 años.