

24 de abril de 2023**Encuesta de Condiciones de Vida (ECV). Año 2022**
Módulos de salud y calidad de vida**Principales resultados**

- Los gastos de asistencia médica supusieron una carga pesada para el 7,0% de los hogares, frente al 7,2% en 2017.
- La valoración media con la situación económica no varía respecto a 2018 y se sitúa en 6,3 puntos sobre 10.
- El 49,7% de las personas de 16 y más años se reunió con mucha frecuencia con familiares y el 50,7% con amigos. En 2015 fue el 62,6% en el caso de familiares y el 68,3% en el de amigos.

MODULO DE SALUD**Asistencia sanitaria y carga de los gastos en servicios sanitarios**

El 77,0% de las personas de 16 y más años acudió al menos una vez al médico de familia en los 12 meses anteriores a la entrevista y el 55,3% realizó al menos una visita al especialista. Por su parte, el 51,7% asistió al dentista.

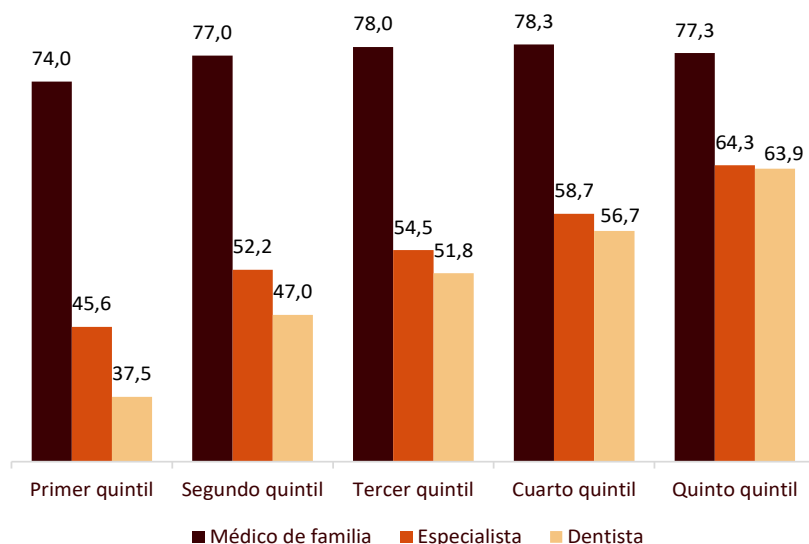
Los porcentajes de personas que acudieron al especialista y al dentista fueron superiores a los de la encuesta de 2017 (en 3,8 y 5,3 puntos, respectivamente). Por el contrario, el porcentaje de personas que visitó al médico general descendió 2,7 puntos.

El porcentaje de personas que acudió al menos una vez al médico de familia fue más alto en mujeres que en hombres (81,4%, frente a 72,3%). Esta diferencia también se apreció en las visitas al médico especialista y al dentista.

Atendiendo al nivel de ingresos, los porcentajes presentaron pocas diferencias en las visitas al médico de familia (74,0% en los hogares con ingresos bajos, frente a 77,3% en los de ingresos altos). Por el contrario, las visitas al especialista o dentista sí mostraron variaciones. Así, las personas con mayores ingresos acudieron con mayor frecuencia que aquellas con ingresos bajos (64,3% frente a 45,6% en el caso del especialista, y 63,9% frente a 37,5% en el del dentista).

Personas de 16 y más años que han consultado a un médico de familia, especialista o dentista al menos una vez en los 12 últimos meses por nivel de ingresos

Porcentajes

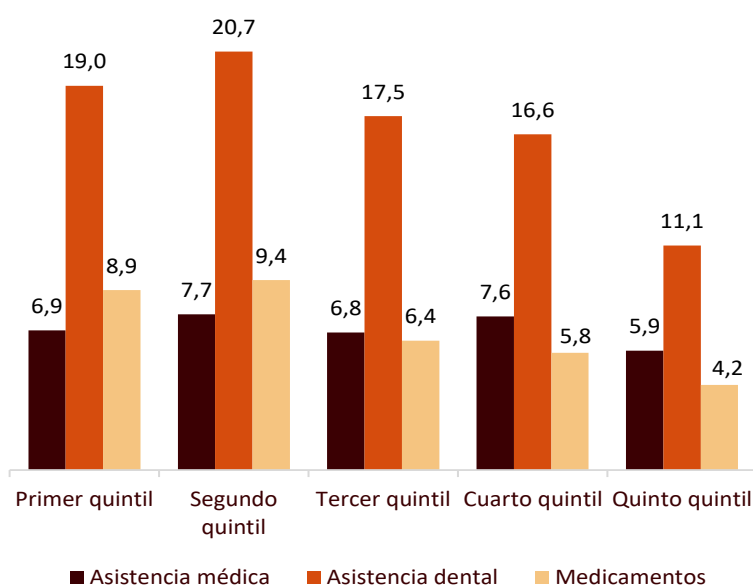


Los gastos de asistencia médica supusieron una carga pesada para el 7,0% de los hogares frente al 7,2% en 2017, mientras que los gastos en medicamentos supusieron una carga pesada para el 6,9% de los hogares, frente al 7,8% en 2017.

Por su parte, la carga de los gastos de asistencia dental disminuyó 7,0 puntos, pasando del 24,0% de los hogares en 2017 al 17,0% en 2022.

Hogares para los que los gastos de asistencia médica, dental o en medicamentos supusieron una carga pesada por nivel de ingresos

Porcentajes



Según el nivel de ingresos, al 5,9% de los hogares con ingresos altos les supuso una carga pesada los gastos de asistencia médica, frente al 6,9% de los hogares con ingresos bajos.

Lo mismo sucedió con la carga de los gastos de asistencia dental o en medicamentos. A los hogares con menores ingresos les supuso mayor carga que a los que tenían ingresos altos (19,0% frente a 11,1% en el caso de la asistencia dental, y 8,9% frente a 4,2% en el de medicamentos).

Obesidad

La obesidad afectó al 13,9% de la población de 16 y más años en 2022. Este porcentaje fue similar al de 2017, del 13,7%.

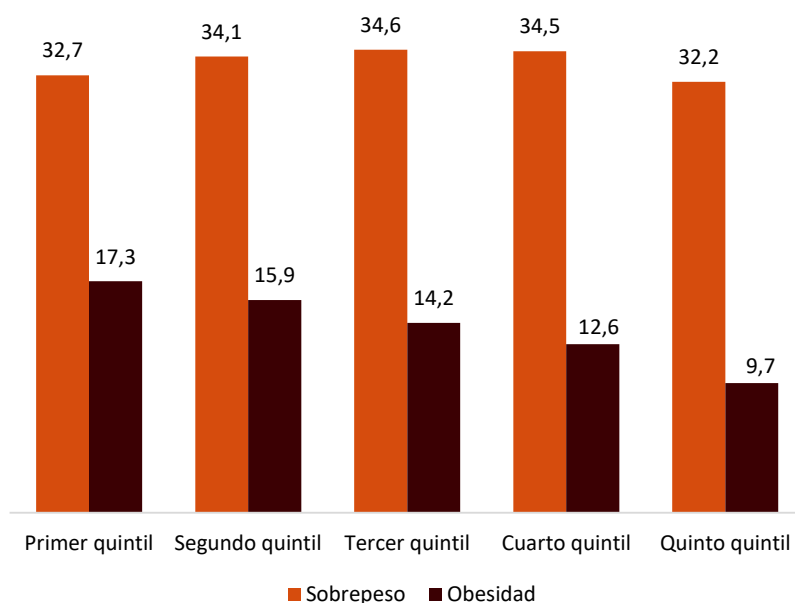
Por su parte, el 33,6% de las personas de 16 y más años tenían sobrepeso en 2022, frente al 36,6% de 2017.

La obesidad fue más frecuente en hombres (15,2%) que en mujeres (12,6%) y se presentó en mayor medida en las personas mayores (18,0% en las personas de 65 y más años), que en las jóvenes (5,1% en las de 16 a 29 años).

Por nivel de ingresos, la obesidad afectó más a las personas con ingresos bajos (17,3%) que a las de ingresos altos (9,7%).

Personas de 16 y más años con obesidad o sobrepeso por nivel de ingresos

Porcentajes



Consumo de fruta y verduras

El 66,6% de las personas de 16 y más años afirmó comer fruta a diario en 2022, frente al 77,2% en 2017.

El consumo de verduras, ensaladas o legumbres fue inferior. El 50,6% de la población de 16 y más años afirmó consumir verdura a diario, 14,1 puntos menos que en 2017.

La frecuencia de consumo se incrementó con la edad. Así, el 53,0% de las personas de 16 a 29 años consumió fruta diariamente, frente al 83,9% de las de 65 y más años. El consumo diario de verduras, ensaladas o legumbres también fue menor entre los jóvenes (42,9%) que entre los mayores (58,4%).

La frecuencia de consumo también creció a mayor nivel de ingresos. Así, el 58,4% de las personas con ingresos bajos consumió fruta diariamente, frente al 71,1% de las que tuvieron ingresos altos. Por su parte, el 47,3% de las personas con ingresos bajos tomó verduras, ensaladas o legumbres a diario, frente el 54,0% de las de ingresos altos.

Personas de 16 y más años según consumo de fruta y verdura a diario por nivel de ingresos. Años 2022 y 2017

Porcentajes

	Consumo de fruta (excluye zumos)		Consumo de verduras, ensaladas o legumbres	
	Año 2017	Año 2022	Año 2017	Año 2022
TOTAL	77,2	66,6	64,7	50,6
INGRESOS POR UNIDAD DE CONSUMO				
Primer quintil	69,4	58,4	58,4	47,3
Segundo quintil	74,9	65,8	63,2	49,4
Tercer quintil	78,7	67,3	66,2	50,0
Cuarto quintil	78,8	69,5	65,9	52,1
Quinto quintil	83,6	71,1	69,3	54,0

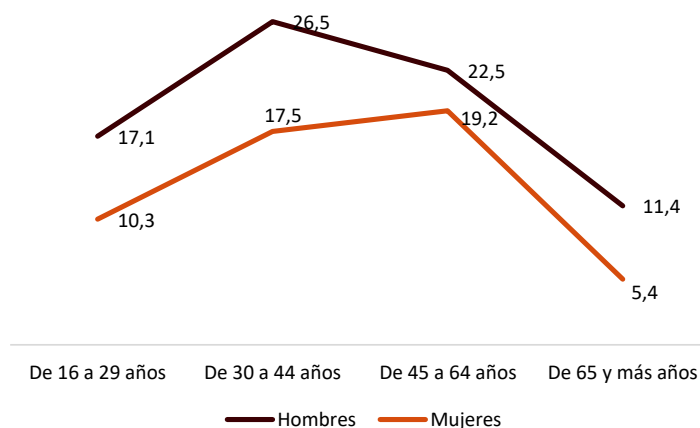
Consumo de tabaco y alcohol

El 17,0% de la población de 16 y más años afirmó fumar a diario, mientras que el 76,1% declaró no haber fumado en los 12 últimos meses.

Por sexo, el porcentaje de fumadores diarios fue del 20,2% en los hombres y del 13,9% en las mujeres.

Personas de 16 y más años según consumo de tabaco a diario por sexo y grupos de edad

Porcentajes



En todos los grupos de edad había más fumadores hombres que mujeres. El porcentaje de fumadores diarios alcanzó su máximo en el grupo de edad de 30 a 44 años en los hombres (26,5%) y en el de 45 a 64 años en las mujeres (19,2%).

Atendiendo al nivel de ingresos el 17,1% de las personas con ingresos más bajos fueron fumadores diarios, frente al 14,5% de las personas con ingresos más altos.

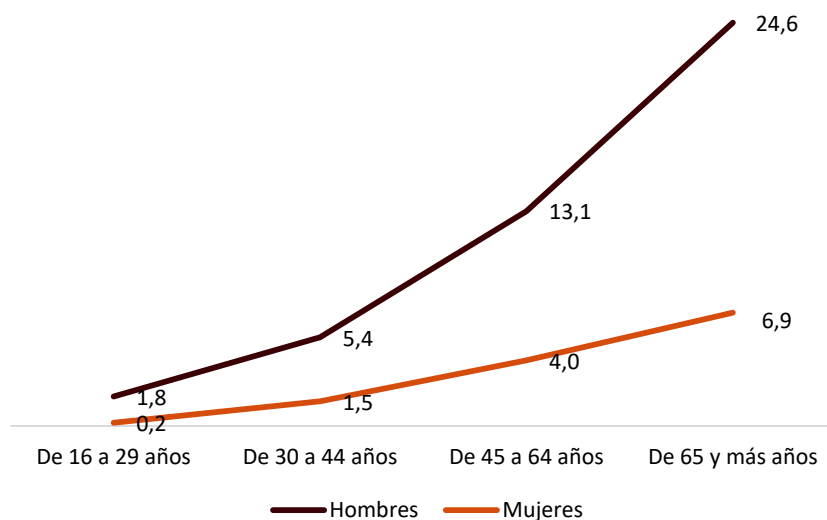
Respecto al consumo de bebidas alcohólicas en el último año, el 7,4% de la población lo hizo a diario, el 27,0% algunas veces a la semana y el 31,0% afirmó no haber consumido en los 12 últimos meses.

Por sexo, el consumo diario de alcohol fue más relevante en los hombres que en las mujeres (11,6%, frente a 3,5%). Esta diferencia se incrementó con la edad. La máxima diferencia se dio en el grupo de edad de 65 y más años, con un 24,6% de hombres que consumieron alcohol a diario, frente al 6,9% de las mujeres.

Por nivel de ingresos el 6,2% de las personas con ingresos más bajos consumieron a diario bebidas alcohólicas, frente al 8,0% de las personas con ingresos más altos.

Personas de 16 y más años según consumo de alcohol a diario por sexo y grupos de edad

Porcentajes



MODULO DE CALIDAD DE VIDA

Satisfacción con distintos aspectos de la vida

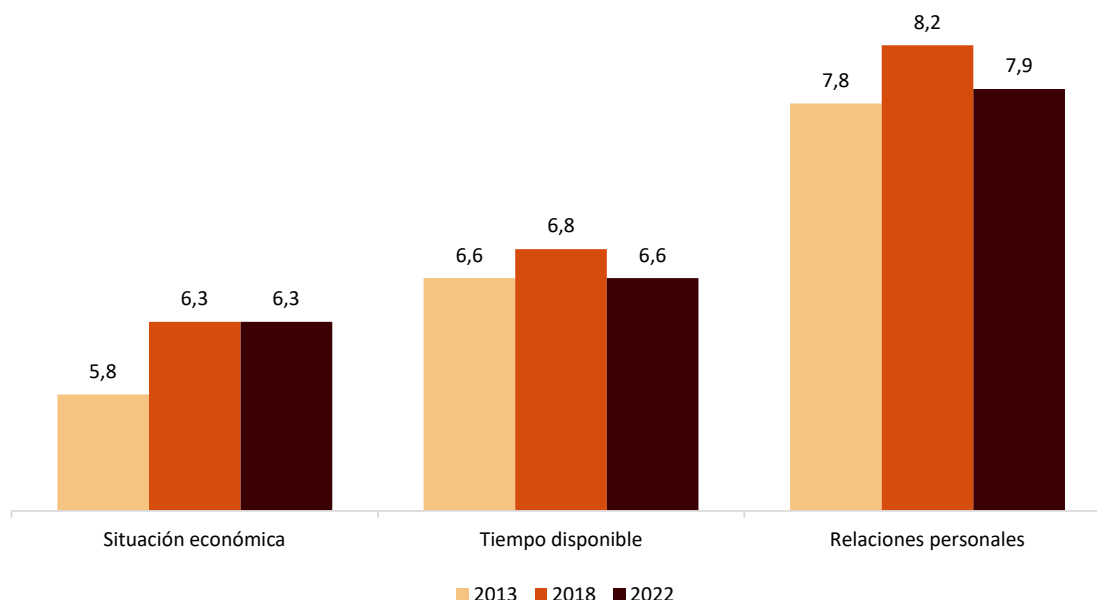
La valoración media de satisfacción respecto a la situación económica en 2022 fue de 6,3 puntos sobre 10, la misma que en 2018 y algo superior a la de 2013 (5,8 puntos).

En el caso de la satisfacción con el tiempo del que disponen las personas para hacer lo que les gusta, su valor medio bajó a 6,6 puntos, desde los 6,8 puntos de 2018.

Por su parte, la valoración de la satisfacción con las relaciones personales se situó en 7,9 puntos en 2022, frente a los 8,2 de 2018.

Personas de 16 y más años según satisfacción con distintos aspectos de la vida. Años 2022, 2018 y 2013

(0: nada satisfecho; 10: plenamente satisfecho). Valor medio



La valoración media de la situación económica aumentó con el nivel de ingresos, situándose en 5,3 puntos sobre 10 en el nivel más bajo, frente a 7,3 en el nivel más alto.

En cuanto al tiempo disponible, las mayores diferencias se observaron por edad. Las personas de 65 y más años fueron, en general, las que se consideraron más satisfechas con el tiempo del que disponen para hacer lo que les gusta. Su valor medio fue de 7,7 puntos sobre 10. Por el contrario, las personas de 30 a 44 declararon menor grado de satisfacción, con 5,9 puntos de media.

Respecto a las relaciones personales, la población con ingresos más altos fue la más satisfecha, con una valoración media de 8,0 puntos en 2022. Para las personas con ingresos más bajos esta puntuación fue de 7,7 puntos.

Personas de 16 y más años según satisfacción con distintos aspectos de la vida por nivel de ingresos

(0: nada satisfecho; 10: plenamente satisfecho). Valor medio

	Situación económica	Tiempo disponible	Relaciones personales
TOTAL	6,3	6,6	7,9
INGRESOS POR UNIDAD DE CONSUMO			
Primer quintil	5,3	6,5	7,7
Segundo quintil	5,8	6,6	7,8
Tercer quintil	6,3	6,5	7,9
Cuarto quintil	6,7	6,5	7,9
Quinto quintil	7,3	6,7	8,0

Sentimiento de felicidad

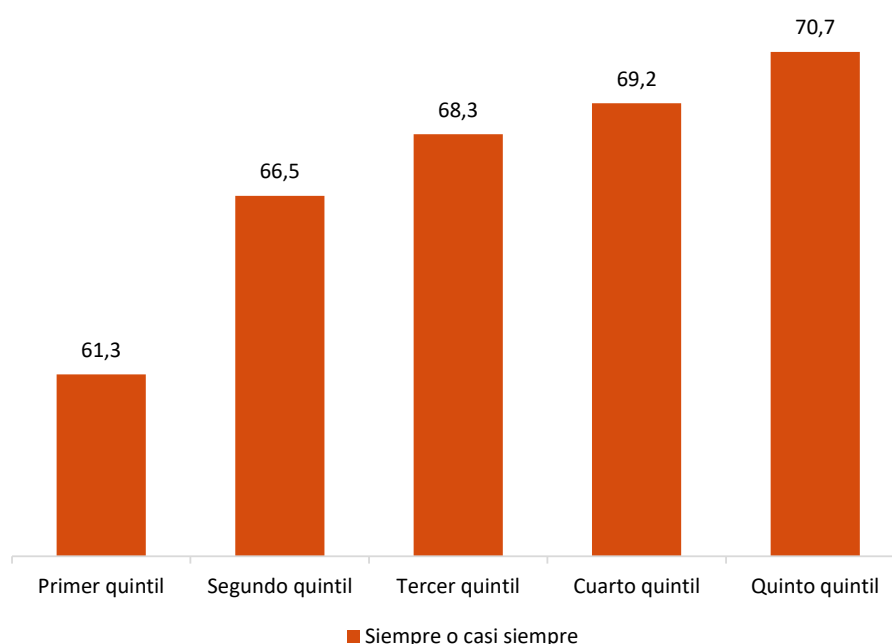
El 67,3% de las personas de 16 o más años se sintió feliz siempre o casi siempre en el año 2022. Este porcentaje fue algo superior en los hombres (68,4%) que en las mujeres (66,2%).

Por grupos de edad, las personas jóvenes (de 16 a 29 años) presentaron el mayor porcentaje (76,4%). A medida que aumenta la edad, los porcentajes de personas que se sienten felices siempre o casi siempre se fue reduciendo, hasta alcanzar su mínimo en el 62,5% en las de 65 y más años.

El porcentaje de personas que se sintió feliz siempre o casi siempre fue mayor según aumentó el nivel de ingresos. Alcanzó el 70,7% de las que tenían ingresos altos, frente al 61,3% de las de bajos ingresos.

Personas de 16 y más años que se sintieron felices siempre o casi siempre en las cuatro últimas semanas por nivel de ingresos

Porcentajes



Integración con familiares y amigos

El 50,7% de las personas de 16 o más años se reunió con mucha frecuencia (diaria o semanalmente) con amigos. Este porcentaje fue del 49,7% en el caso de reunirse con familiares.

Si se comparan estos datos con los de 2015, se observa una disminución en 17,6 puntos en reunirse con amigos y de 12,9 puntos en hacerlo con familiares.

Por edad, el 75,4% de las personas de 16 a 29 años se reunió frecuentemente con amigos, frente al 46,3% de los mayores de 64 años. Sin embargo, este comportamiento cambia si se trata de verse con familiares, con mayor frecuencia en las personas mayores.

Por sexo, las mujeres se reunieron con más frecuencia que los hombres con familiares (52,6%, frente a 46,7%). Sin embargo, la tendencia se invirtió al reunirse con amigos (49,1%, frente a 52,4%).

Personas de 16 y más años según su integración con familiares y amigos (se reúne diaria o semanalmente). Años 2022 y 2015

Porcentajes

	Se reúnen con familiares				Se reúnen con amigos			
	mucho (diaria o semanal)		poco (una vez al mes o menos) o nunca		mucho (diaria o semanal)		poco (una vez al mes o menos) o nunca	
	Año 2015	Año 2022	Año 2015	Año 2022	Año 2015	Año 2022	Año 2015	Año 2022
TOTAL	62,6	49,7	22,3	30,9	68,3	50,7	17,8	29,8
GRUPO DE EDAD								
De 16 a 29 años	58,3	48,0	25,0	31,3	89,0	75,4	4,9	10,9
De 30 a 44 años	64,2	49,4	21,8	30,6	71,5	48,9	13,0	27,1
De 45 a 64 años	59,3	45,9	24,1	33,6	62,5	43,3	20,6	34,6
65 o más años	68,8	57,2	18,4	26,7	56,7	46,3	29,9	38,6
SEXO								
Hombres	60,0	46,7	23,5	33,0	70,8	52,4	15,9	28,2
Mujeres	65,0	52,6	21,2	28,9	65,9	49,1	19,6	31,3

Por nivel de ingresos el 48,2% de las personas con ingresos más bajos se reunió con mucha frecuencia con amigos, valor algo más bajo que el del resto de la población. Y lo mismo ocurrió con los familiares, siendo el porcentaje del 45,9%.

Los contactos con familiares o amigos por teléfono, sms, internet, etc. registraron en 2022 una ligera disminución de su frecuencia respecto a 2015.

Así, el porcentaje de personas de 16 o más años que contactaron con frecuencia con familiares pasó del 78,2% al 75,1% en 2022. Y en el caso de contactar con amigos, la disminución fue desde el 74,3% hasta el 69,8%.

Otra variable estudiada en este módulo es la posibilidad de pedir ayuda a familiares, amigos o vecinos. El 6,9% de las personas de 16 y más años manifestó que no podía pedir ayuda a familiares, amigos o vecinos.

Por nivel de ingresos, cabe reseñar que el 11,6% de las personas con los ingresos más bajos dijo no poder pedir ayuda a familiares, amigos o vecinos, frente al 3,4% de las personas con los mayores ingresos.

Nota metodológica

La Encuesta de Condiciones de Vida (ECV) incorpora cada año varios módulos, armonizados a nivel europeo, para profundizar en distintos aspectos de la vida de los hogares. La edición de 2022 incluye dos módulos acerca de la *salud* y de la *calidad de vida*.

El módulo de salud recoge información acerca de distintos aspectos de la salud como la carga económica que suponen para el hogar los gastos derivados de la asistencia médica, asistencia dental y medicamentos, el número de consultas al médico o dentista, los patrones de consumo de frutas y verduras, etcétera.

El módulo de calidad de vida recopila información sobre distintos aspectos de la calidad de vida como la participación social de las personas de 16 o más años en actividades como la asistencia a cines, teatros u otros espectáculos similares, acontecimientos deportivos, etc., frecuencia con la que se contacta con familiares o amigos, la posibilidad de pedir ayuda a familiares, amigos o vecinos en caso de necesidad, la participación en actividades tanto organizadas como informales y otros aspectos relacionados con el bienestar.

La edición de 2022 se ha realizado por el INE en colaboración con el Instituto de Estadística de Cataluña (IDESCAT) en el ámbito de su comunidad autónoma.

Tipo de encuesta: Anual.

Periodo de recogida: Segundo cuatrimestre de 2022.

Tamaño muestral: La muestra efectiva está formada por unas 60.000 personas.

Tipo de muestreo: Es una encuesta panel en la que las personas entrevistadas colaboran cuatro años seguidos. Se trata de un muestreo bietápico estratificado. Las unidades de primera etapa son las secciones censales y las de segunda etapa viviendas familiares.

Método de recogida: El método de recogida es multicanal ofreciéndose al hogar la posibilidad de responder por internet, teléfono o entrevista presencial.

Para más información se puede tener acceso a la metodología en:

https://www.ine.es/daco/daco42/condivi/ecv_metodo.pdf

Y al informe metodológico estandarizado en:

<https://www.ine.es/dynt3/metadatos/es/RespuestaDatos.html?oe=30453>

Las estadísticas del INE se elaboran de acuerdo con el Código de Buenas Prácticas de las Estadísticas Europeas, que fundamenta la política y estrategia de calidad de la institución. Para más información, véase la sección de [Calidad en el INE y Código de Buenas Prácticas](#) en la página web del INE.

Más información en **INEbase** – www.ine.es Twitter: [@es_ine](https://twitter.com/es_ine) Todas las notas de prensa en: www.ine.es/prensa/prensa.htm

Gabinete de prensa: **Teléfonos: 91 583 93 63 /94 08** — gprensa@ine.es

Área de información: **Teléfono: 91 583 91 00** – www.ine.es/infoine
