

29 de abril de 2024

Índices de Precios de Exportación (IPRIX) y de Importación (IPRIM) de Productos Industriales. Base 2021

Marzo 2024. Datos provisionales

Principales resultados

- La tasa anual del IPRIX se situó en el -2,1%, una décima por debajo de la registrada en febrero.
- La variación anual del IPRIM fue del -2,6%, 1,7 puntos superior a la del mes anterior.

Más información

- Anexo de tablas
- Resultados detallados mensuales
- Medias anuales

Evolución anual de los precios de exportación

La tasa anual del Índice de Precios de Exportación (IPRIX) en el mes de marzo fue del -2,1%, una décima por debajo de la registrada en febrero.

Por destino económico de los bienes, entre los sectores industriales que tuvieron influencia negativa en la evolución de la tasa anual del IPRIX destacó:

- **Bienes de equipo**, que presentó una tasa anual del 1,8%, 1,1 puntos por debajo de la de febrero, causada por el descenso de los precios de la *Fabricación de vehículos de motor*, frente al incremento en marzo de 2023.

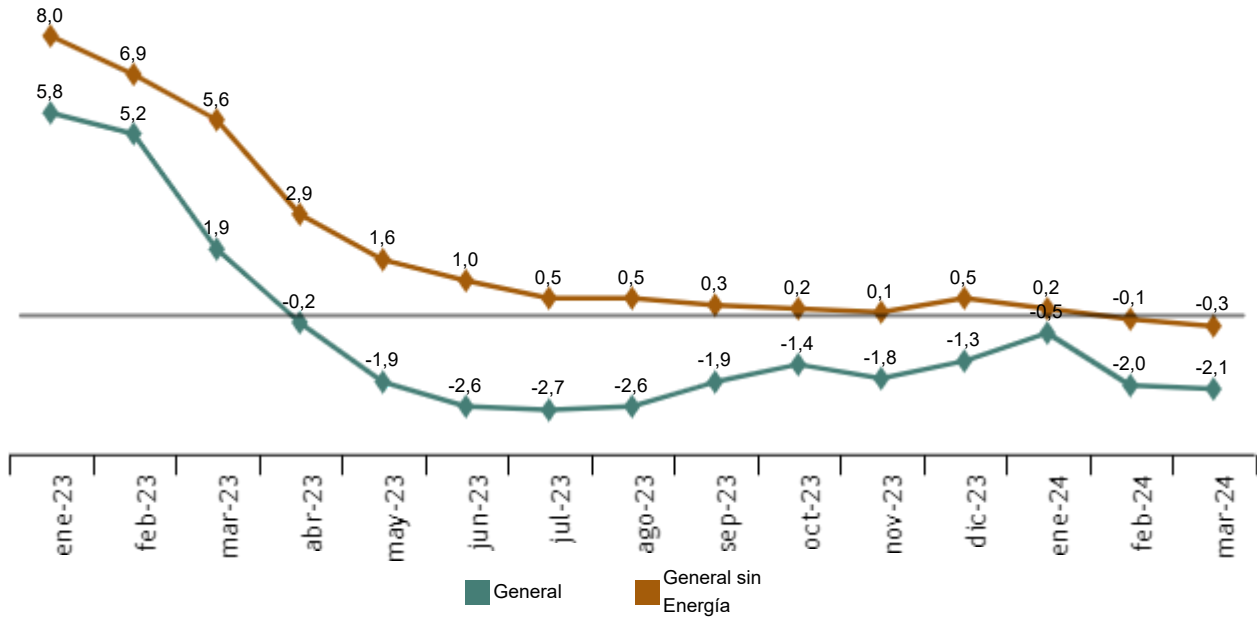
Por su parte, entre los sectores industriales con influencia positiva destacó:

- **Bienes intermedios**, cuya variación del -4,3%, siete décimas por encima de la del mes anterior, se debió al aumento de los precios de la *Fabricación de productos químicos básicos, compuestos nitrogenados, fertilizantes, plásticos y caucho sintético en formas primarias*, que disminuyeron en el mismo mes del año pasado.

La variación anual del índice general sin Energía disminuyó dos décimas, hasta el -0,3%, y se situó 1,8 puntos por encima de la del IPRIX general.

Evolución anual del IPRIX

Índice general y general sin Energía. Porcentaje

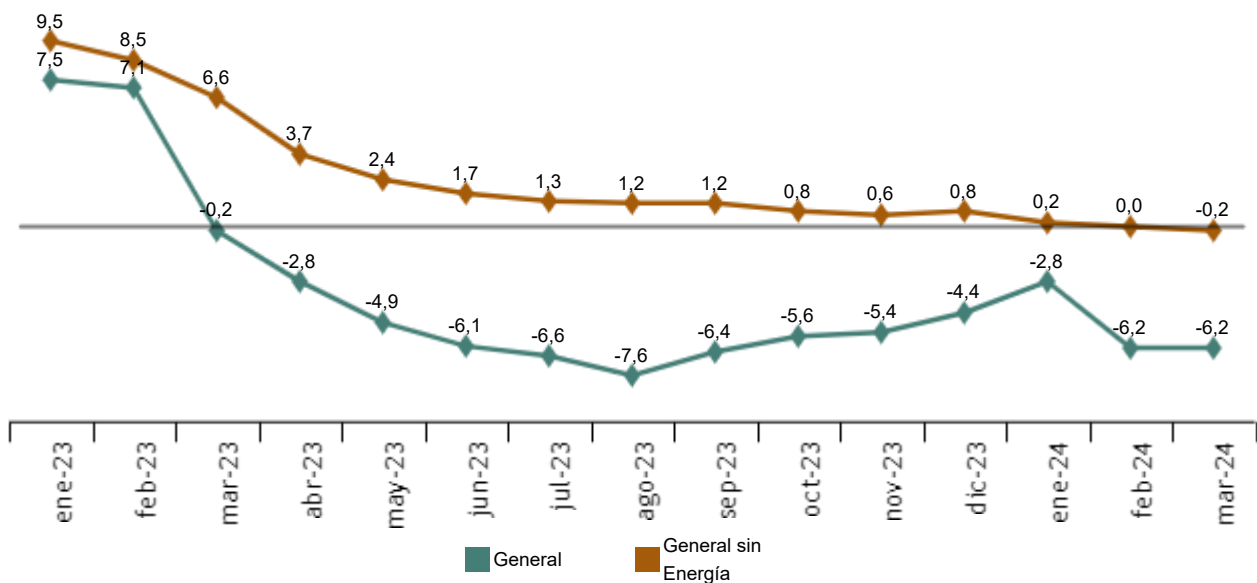


Evolución de los precios industriales, agregando mercado interior y exterior

El Índice de Precios Industriales del mercado interior y exterior, que se obtiene como agregación del IPRI y el IPRIX, mantuvo su tasa anual en marzo en el -6,2%. Por su parte, la variación anual del índice general sin Energía disminuyó dos décimas, hasta el -0,2%.

Evolución anual del IPRI+IPRIX

Índice general y general sin Energía. Porcentaje



Enlace a esta nota de prensa: <https://www.ine.es/dyngs/Prensa/es/IPRIX-IPRIM0324.htm>

Evolución mensual de los precios de exportación

Los precios industriales de exportación registraron una tasa mensual del -0,2% en marzo respecto al mes de febrero.

Actividades con mayor repercusión positiva en la tasa mensual del IPRIX. Marzo 2024

Actividad (grupos CNAE 2009)	Tasa mensual (%)	Repercusión
Producción de metales preciosos y de otros metales no féreos	2,2	0,063
Fabricación de productos químicos básicos, compuestos nitrogenados, fertilizantes, plásticos y caucho sintético en formas primarias	1,0	0,052
Fabricación de aceites y grasas vegetales y animales	2,0	0,046
Fabricación de productos básicos de hierro, acero y ferroaleaciones	1,1	0,037

Actividades con mayor repercusión negativa en la tasa mensual del IPRIX. Marzo 2024

Actividad (grupos CNAE 2009)	Tasa mensual (%)	Repercusión
Producción, transporte y distribución de energía eléctrica	-24,5	-0,520
Fabricación de vehículos de motor	-0,2	-0,039
Refino de petróleo	-0,6	-0,017
Fabricación de locomotoras y material ferroviario	-1,1	-0,012

Evolución anual de los precios de importación

El Índice de Precios de Importación (IPRIM) registró una tasa anual del -2,6% en marzo, 1,7 puntos superior a la de febrero.

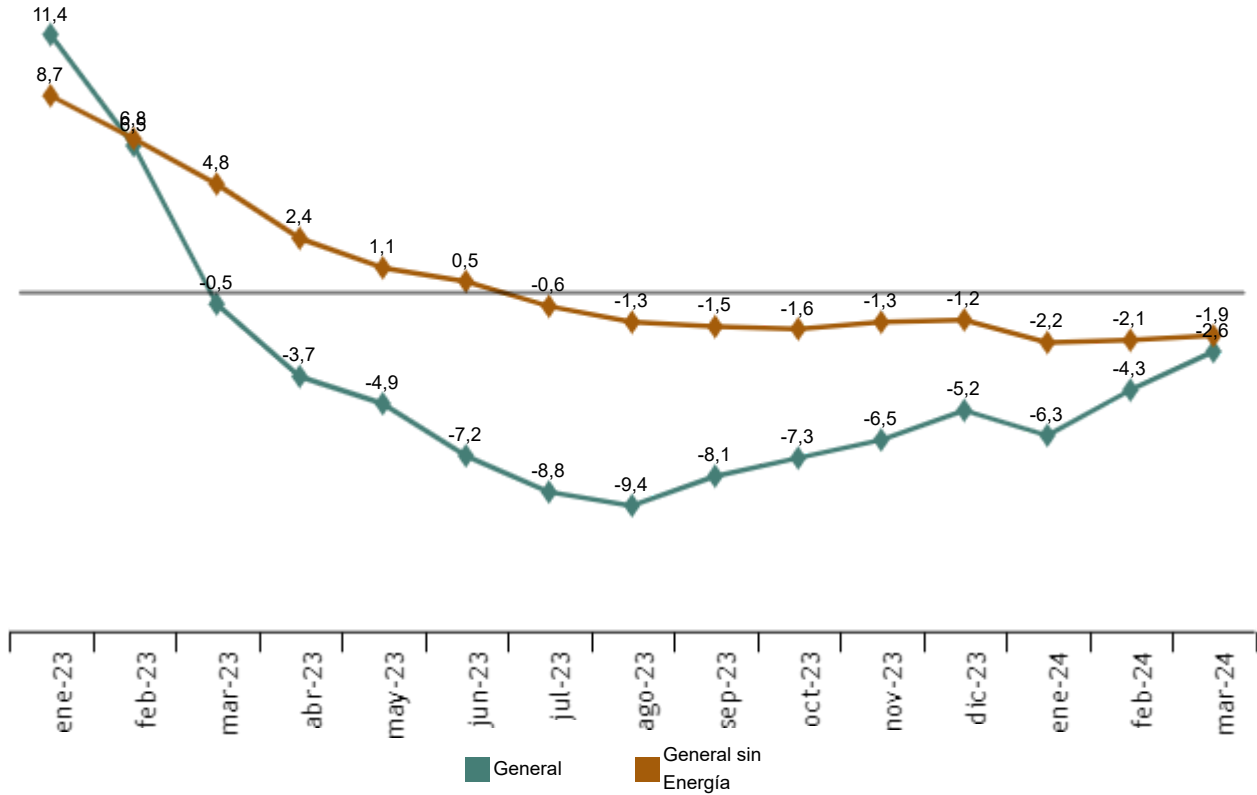
Por destino económico, los sectores industriales con influencia positiva en la variación de la tasa anual del IPRIM fueron:

- **Energía**, que aumentó su variación 8,4 puntos y la situó en el -5,8%, consecuencia de que los precios de la *Extracción de crudo de petróleo y gas natural* y, en menor medida, de las *Coquerías y refino de petróleo* subieron, mientras que bajaron en marzo del año anterior.
- **Bienes intermedios**, con una tasa anual del -4,8%, 1,1 puntos por encima de la de febrero, debida al incremento de los precios de la *Industria química* y, en menor medida, de la *Metalurgia; fabricación de productos de hierro, acero y ferroaleaciones*, frente al descenso en el mismo mes de 2023.

La tasa de variación anual del índice general sin Energía aumentó dos décimas, hasta el -1,9%, con lo que se situó siete décimas por encima de la del IPRIM general.

Evolución anual del IPRIM

Índice general y general sin Energía. Porcentaje



Enlace a esta nota de prensa: <https://www.ine.es/dyngs/Prensa/es/IPRIX-IPRIM0324.htm>

Evolución mensual de los precios de importación

En marzo la variación mensual del Índice de Precios de Importación fue del 0,4%.

En un análisis más detallado, se pueden observar las actividades que más afectaron a la tasa mensual del IPRIM en el mes de marzo.

Actividades con mayor repercusión positiva en la tasa mensual del IPRIM. Marzo 2024

Actividad (divisiones CNAE 2009)	Tasa mensual (%)	Repercusión
Extracción de crudo de petróleo y gas natural	2,7	0,394
Industria química	0,8	0,076
Coquerías y refino de petróleo	1,9	0,064
Metalurgia; fabricación de productos de hierro, acero y ferroaleaciones	0,6	0,032
Confección de prendas de vestir	0,5	0,023

Actividades con mayor repercusión negativa en la tasa mensual del IPRIM. Marzo 2024

Actividad (divisiones CNAE 2009)	Tasa mensual (%)	Repercusión
Extracción de minerales metálicos	-2,5	-0,030
Fabricación de productos farmacéuticos	-0,3	-0,020
Otras industrias manufactureras	-0,7	-0,017

Revisiones y actualización de datos

El INE ha actualizado los datos del IPRIX y del IPRIM de los tres últimos meses, haciéndose definitivos los de diciembre de 2023. Todos los resultados de esta operación están disponibles en [INEBase](#).

Nota metodológica

El Índice de precios de exportación (IPRIX) es un indicador coyuntural que mide la evolución mensual de los precios de los productos industriales fabricados en el mercado interior y vendidos en el mercado exterior.

Por su parte, el Índice de precios de importación (IPRIM) es un indicador coyuntural que mide la evolución mensual de los precios de los productos industriales procedentes del resto del mundo.

Para su obtención se realiza una encuesta continua de periodicidad mensual, que investiga todos los meses establecimientos industriales que realizan operaciones en el mercado exterior.

Tipo de encuesta: continua de periodicidad mensual.

Año base: 2021.

Periodo de referencia de las ponderaciones: año anterior al corriente.

Ámbito poblacional: establecimientos industriales.

Tamaño muestral: 4.100 establecimientos industriales para el IPRIX y 5.200 para el IPRIM..

Número de observaciones: En el IPRIX aproximadamente 15.000 precios mensuales de 1.700 productos y en el IPRIM unos 19.000 precios de 2.100 productos.

Método general de cálculo: Laspeyres encadenado.

Método de recogida: internet (sistema IRIA), correo electrónico, fax, teléfono o vía postal.

Para más información se puede tener acceso a las metodologías ([IPRIX](#) e [IPRIM](#)) y al [informe metodológico estandarizado](#).

Las estadísticas del INE se elaboran de acuerdo con el Código de Buenas Prácticas de las Estadísticas Europeas. Más información en [Calidad en el INE](#) y [Código de Buenas Prácticas](#).

Más información en [INEbase](#)

Cuenta oficial del INE en [X](#) [@es_ine](#)

Todas las notas de prensa en: www.ine.es/prensa/prensa.htm

 Gabinete de prensa: 91 583 93 63 /94 08 – gprensa@ine.es

 Área de información: 91 583 91 00 – www.ine.es/infoine/