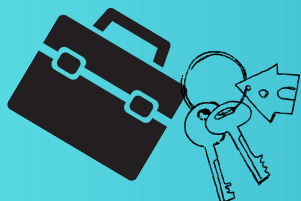


¿Está tu provincia de moda ?



LASMIMADAS

Escola Cultural Lefià Barcelona

Categoría de participación B



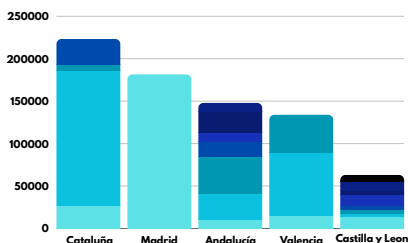
¿POR QUÉ NOS MUDAMOS ?



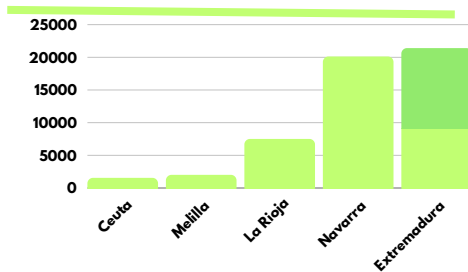
Las personas deciden trasladarse de ciudad con el objetivo de mejorar su calidad de vida. Entre los motivos que impulsan esta decisión se encuentran factores económicos, laborales y preferencias personales que inciden directamente en el bienestar. Asimismo, la seguridad, determinada por el entorno residencial, también puede ser un factor determinante en este proceso. Según datos de redpiso.com, el 27,9% de las personas se mudan en búsqueda de una mejor calidad de vivienda, mientras que un 4,4% adquiere propiedades con el propósito de invertir y posteriormente obtener beneficios mediante su alquiler.



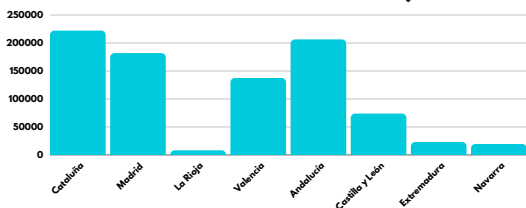
MOVIMIENTOS INTERMUNICIPALES INMIGRATORIOS



En esta gráfica de 2021 podemos identificar todas los municipios sumadas por sus respectivas provincias, y vemos las que tienen mayor cantidad de movimientos intermunicipales, es decir, aquellas donde los residentes han optado por cambiar de municipio por distintas razones. Se destaca que Cataluña registra la mayor cantidad de movimientos intermunicipales juntando todos los municipios,, después es seguida por Madrid en segundo lugar, y en tercer lugar tenemos a Andalucía.



En este gráfico de 2021, se puede apreciar que, al excluir a Ceuta y Melilla debido a su menor extensión territorial en comparación con las demás regiones, La Rioja muestra el menor número de movimientos intermunicipales, seguido de cerca por Navarra en una posición significativamente más elevada.

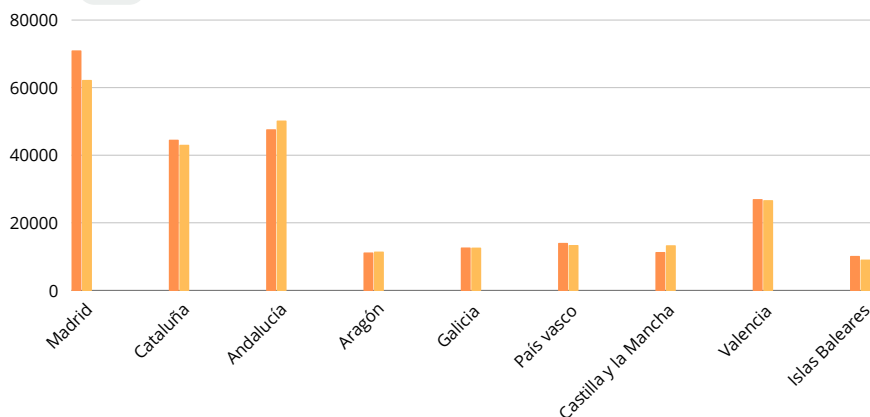


En el gráfico del año 2022, se observa que algunas provincias han experimentado disminuciones en la actividad de sus municipios, aunque algunos han registrado leves incrementos. Destacamos los municipios con mayor y menor variación, así como su evolución a lo largo de un año.

MOVIMIENTOS INTERMUNICIPALES EMIGRATORIOS

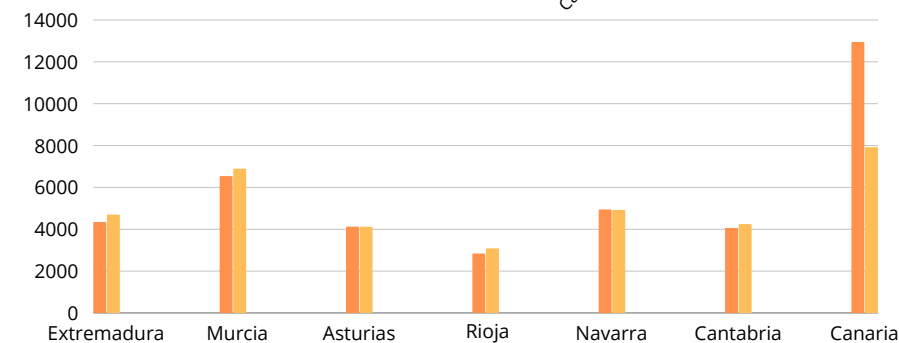


2021
2022



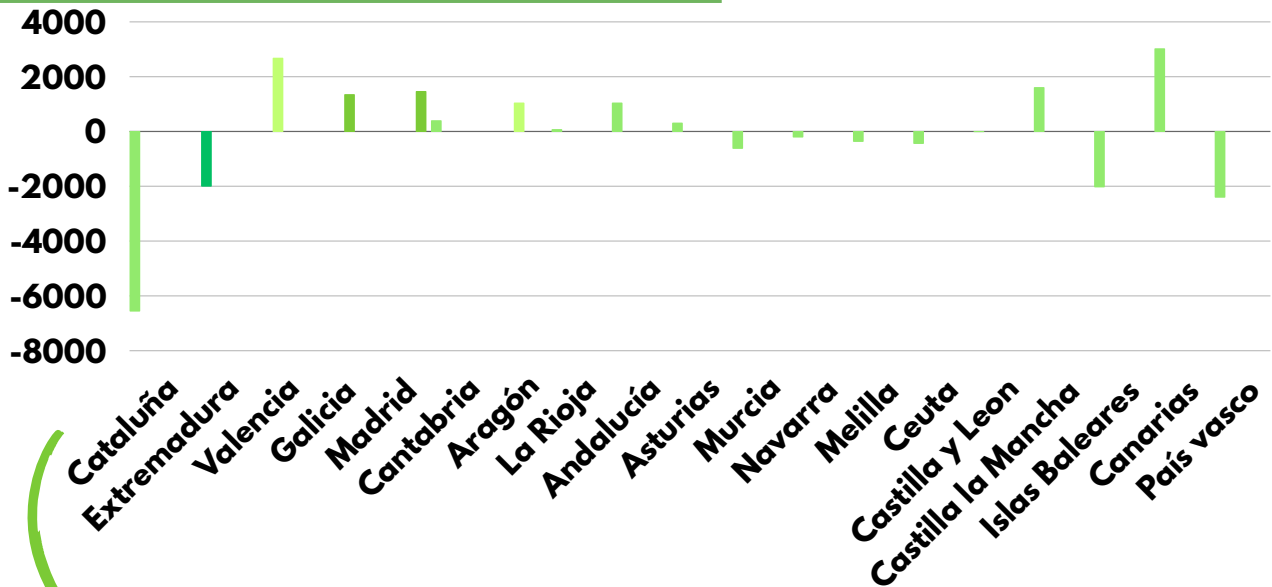
Al analizar los dos gráficos proporcionados, se puede realizar una comparación de la migración de personas a lo largo de los años. Se observa que la mayoría de las provincias experimentan un crecimiento poblacional o se mantienen estables, con pocas reducciones notables en términos de emigración. Aunque no se evidencia una emigración significativa en el contexto general, se destaca la movilidad de la población entre los municipios. Es importante tener en consideración que los datos presentados representan únicamente la suma total de las capitales de provincia, como es el caso de Cataluña.

Al analizar las principales de provincia con el mayor número de emigrantes, Madrid lidera en el año 2021 con 71.032 individuos, experimentando una disminución de 8.742 personas en el año siguiente. Le sigue Andalucía en segundo lugar, con un aumento en el número de emigrantes de un año a otro, a diferencia de Cataluña que registra una reducción en el mismo periodo.

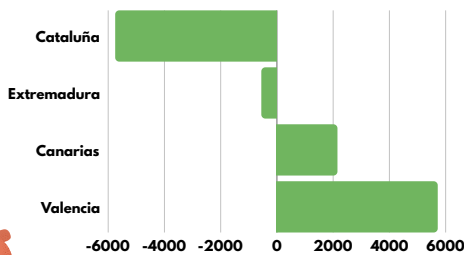


Por otro lado, entre las comunidades qq1q con menor índice de emigración se encuentra La Rioja, aunque se observa un incremento en el siguiente año. En contraste, Cantabria se posiciona por encima de La Rioja al experimentar también un aumento en su población en el año subsiguiente.

DÓNDE ELIGEN LA GENTE QUEDARSE



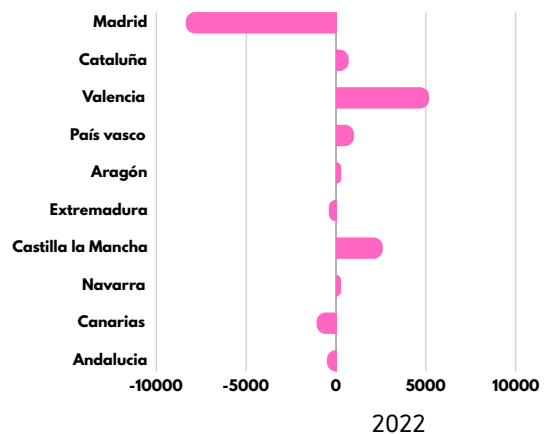
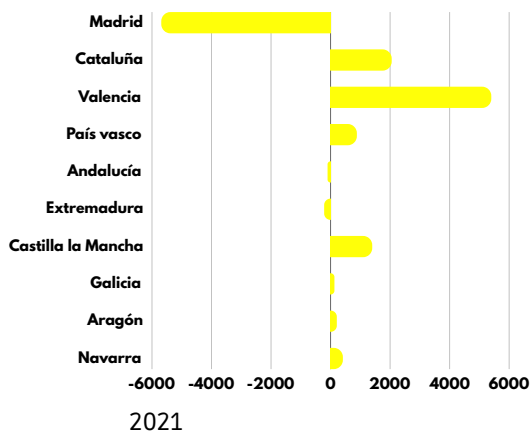
El gráfico ilustra el saldo migratorio interno en España durante el año 2022, detallando las cifras por comunidad. Se destaca que la provincia con el saldo migratorio más negativo es Cataluña, con -6574. Al comparar estos datos con los del año anterior, se observa un aumento. Por otro lado, Extremadura registra un saldo migratorio similar al de Cataluña, aunque ligeramente inferior. En contraste, Canarias sobresale por su notable saldo positivo neto de 3036 inmigrantes, seguida por Valencia, aunque con cifras inferiores.



Comparando con 2022 y este gráfico de 2021 podemos ver leves aumentos y leves disminuciones



¿Y LOS EXTRANJEROS ?



En estos gráficos que muestran los saldos interiores de residentes extranjeros, se observa que Madrid se posiciona como un destino de emigración en ambos años, a diferencia de Valencia y Cataluña, que experimentan un crecimiento sostenido. Castilla La Mancha se mantiene estable, mientras que las demás provincias experimentan ligeros incrementos o descensos.

CONCLUSIÓN

Al analizar las disparidades entre los años en términos de saldos y movimientos intermunicipales, se observa una notable cantidad de desplazamientos, destacándose principalmente en Madrid, Cataluña y también en Andalucía. Resulta evidente que tanto españoles como extranjeros favorecen estos destinos, atraídos por sus vistas panorámicas, sitios turísticos o su rico legado histórico.

"El aspecto de Barcelona resulta sorprendente e irresistible"
George Orwell, 1938