

7 de abril de 2021

Encuesta Continua de Hogares (ECH) Año 2020

El número medio de hogares en España aumentó en 129.100 durante 2020 y alcanzó los 18.754.800

El tamaño medio del hogar se situó en 2,50 personas, la misma cifra que el año anterior

El 55,0% de los jóvenes de 25 a 29 años vivía con sus padres

El número de hogares en España volvió a aumentar durante 2020 y alcanzó los 18.754.800 como valor medio, lo que supuso un 0,7% más que en el año anterior (129.100 hogares más).

La población residente en viviendas familiares se incrementó un 0,5%, mientras que el tamaño medio de los hogares se mantuvo en 2,50 personas por hogar.

Los hogares más frecuentes en 2020 volvieron a ser los formados por dos personas (30,4% del total). Le siguieron los unipersonales (26,1%, aunque la población incluida en estos sólo supuso el 10,4% del total).

Por su parte, los hogares de cinco o más personas constituyeron el 5,8% del total. Su tamaño medio fue de 5,60 personas y concentraron al 13,1% de la población.

Hogares y población según tamaño del hogar. Año 2020

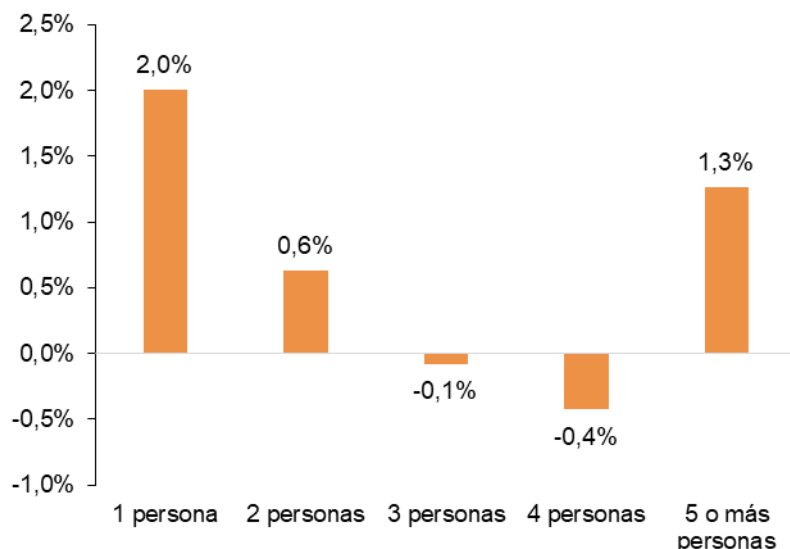
	Hogares	%	Poblacion(*)	%
Total	18.754.800	100,0%	46.852.800	100,0%
1 persona	4.889.900	26,1%	4.889.900	10,4%
2 personas	5.703.680	30,4%	11.407.400	24,3%
3 personas	3.845.780	20,5%	11.537.300	24,6%
4 personas	3.219.760	17,2%	12.879.100	27,5%
5 o más personas	1.095.700	5,8%	6.139.200	13,1%

(*) Se considera como población total la residente en viviendas familiares, sin incluir por tanto a la que reside en establecimientos colectivos

Por tamaño, el número de hogares de una persona aumentó un 2,0% en 2020, el de dos un 0,6% y el de cinco o más personas creció un 1,3%.

Por el contrario, el número de hogares con tres y cuatro personas se redujo un 0,1% y un 0,4%, respectivamente, respecto a 2019.

Variación en el número de hogares 2019-2020 según tamaño



Hogares formados por parejas

El tipo de hogar más frecuente en 2020 fue el formado por parejas, con o sin hijos, que supuso el 54,0% del total.

Atendiendo al número de hijos que viven con la pareja, en España había 3,91 millones de hogares formados por parejas sin hijos, 2,89 millones formados por parejas con un hijo y 2,76 millones por parejas con dos hijos.

El número de parejas que vivían con tres o más hijos se situó en 562.200, con un incremento del 2,1% respecto a 2019.

Evolución de los tipos de hogar más frecuentes.

	2020	%	2019	%	Variación absoluta	Variación relativa
Total	18.754.800	100,0	18.625.700	100,0	129.100	0,7
Hogar unipersonal	4.889.900	26,1	4.793.700	25,7	96.200	2,0
Pareja sin hijos que convivan en el hogar	3.913.800	20,9	3.937.200	21,1	-23.400	-0,6
Pareja con hijos que convivan en el hogar	6.208.100	33,1	6.219.000	33,4	-10.900	-0,2
- Con 1 hijo	2.889.200	15,4	2.916.800	15,7	-27.600	-0,9
- Con 2 hijos	2.756.700	14,7	2.751.800	14,8	4.900	0,2
- Con 3 o más hijos	562.200	3,0	550.400	3,0	11.800	2,1
Hogar monoparental (un adulto con hijos)	1.944.800	10,4	1.887.500	10,1	57.300	3,0
Hogar de un núcleo familiar con otras personas	800.100	4,3	806.400	4,3	-6.300	-0,8
Hogar con más de un núcleo familiar	430.500	2,3	423.600	2,3	6.900	1,6
Personas que no forman ningún núcleo familiar	567.600	3,0	558.200	3,0	9.400	1,7

Si se tienen en cuenta otros tipos de hogar en los que además de la pareja figuran otros miembros, en 2020 se alcanzaron los 10,7 millones de hogares en los que residía una pareja. Y, considerando los hogares en los que había más de una pareja, se llegó a un total de 11,3 millones de parejas.

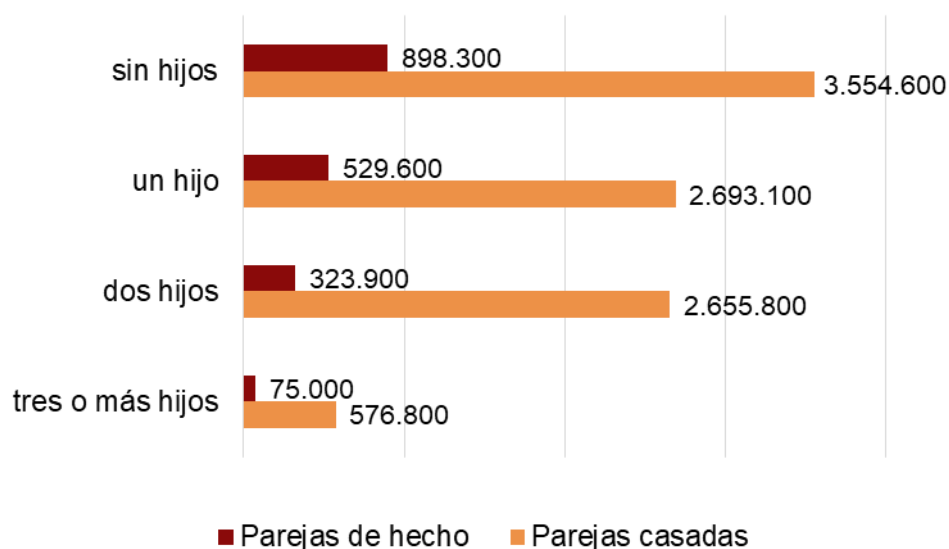
Evolución en el número de parejas

	2020	%	2019	%	Variación absoluta	Variación relativa
Total parejas	11.307.200		11.344.600		-37.400	-0,3
De distinto sexo	11.191.900	99,0	11.244.000	99,1	-52.100	-0,5
Del mismo sexo(*)	115.300	1,0	100.600	0,9	14.700	14,6
Parejas de derecho	9.480.400	83,8	9.563.100	84,3	-82.700	-0,9
Parejas de hecho	1.826.900	16,2	1.781.500	15,7	45.400	2,5

(*) Estos datos deben tomarse con cautela dado que la estimación puede estar afectada por error de muestreo

Las parejas casadas supusieron el 83,8% del total en 2020 y las parejas de hecho el 16,2% (en un 71,4% de ellas ambos miembros estaban solteros). El número de parejas casadas disminuyó un 0,9% respecto a 2019, mientras que el de parejas de hecho aumentó un 2,5%.

Parejas según situación legal de convivencia y número de hijos



Atendiendo a la situación legal de convivencia, el mayor porcentaje de parejas de hecho se observó en las parejas sin hijos (con 898.300, el 20,2% del total). En el caso de parejas con dos y con tres o más hijos este porcentaje se situó en torno al 11,0%.

Hogares unipersonales

En España había 4.849.900 personas viviendo solas en el año 2020. De esta cifra, 2.131.400 (un 43,6%) tenían 65 o más años. Y, de ellas, 1.511.000 (un 70,9%) eran mujeres.

En cuanto a los hogares unipersonales de menores de 65 años, el 59,1% estaban formados por hombres y el 40,9% por mujeres (1.629.700, frente a 1.128.800).

Comparando con los valores medios de 2019, el número de personas que viven solas se incrementó un 2,0% en 2020 (96.200 más).

Por grupo de edad, los hogares unipersonales de personas de 65 y más años aumentaron un 6,1% en 2020, mientras que los formados por menores de 65 años disminuyeron un 0,9%.

Por sexo, los hogares unipersonales de mujeres se incrementaron un 1,9% y los de hombres aumentaron un 2,1%.

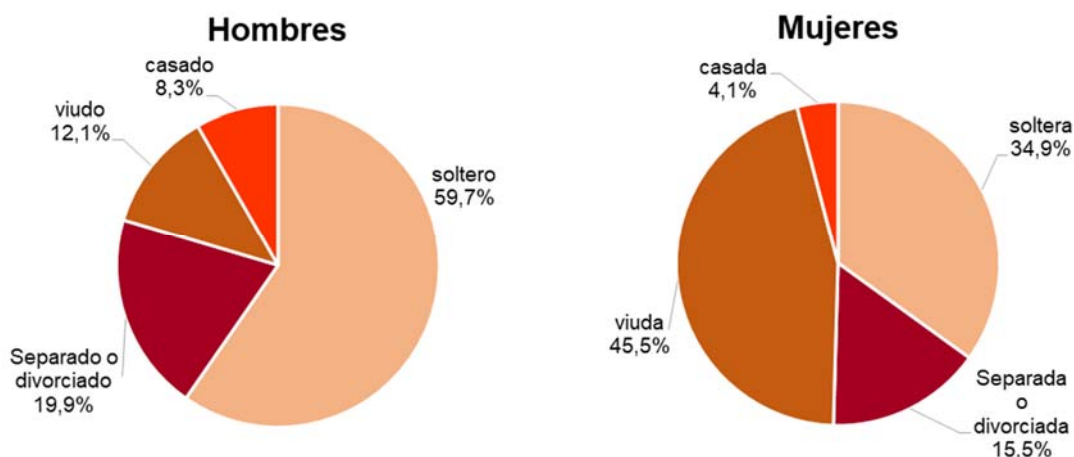
Hogares unipersonales por edad y sexo

Edad	Sexo	Año 2020	Año 2019	Variación absoluta	Variación relativa
Total	Total	4.889.900	4.793.700	96.200	2,0%
Menos de 65 años	Total	2.758.500	2.784.500	-26.000	-0,9%
	Hombre	1.629.700	1.647.200	-17.500	-1,1%
	Mujer	1.128.800	1.137.300	-8.500	-0,7%
65 y más años	Total	2.131.400	2.009.100	122.300	6,1%
	Hombre	620.400	556.800	63.600	11,4%
	Mujer	1.511.000	1.452.300	58.700	4,0%

Respecto al estado civil, los hogares unipersonales de hombres más frecuentes estaban formados por solteros (59,7% del total) y los de mujeres por viudas (45,5%).

Hogares unipersonales según estado civil. Año 2020.

Porcentaje

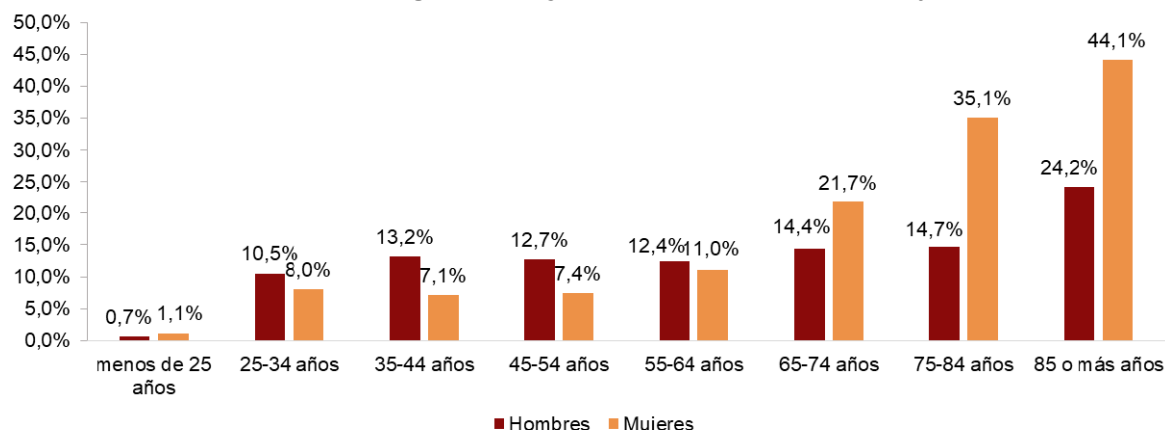


Por edad, el 44,1% de las mujeres mayores de 85 años vivían solas, frente al 24,2% de los hombres.

El porcentaje de personas que viven solas difiere por sexo y edad. Así, en las edades hasta 64 años fue más elevado en los hombres. Y en las edades mayores de 65 años fue mayor en las mujeres.

A edades tempranas (menos de 25 años) la propensión a vivir solo fue del 0,7% en los hombres y del 1,1% en las mujeres.

Personas que viven solas según sexo y edad. Año 2020. Porcentaje



Hogares monoparentales

Los hogares monoparentales (formados por uno solo de los progenitores con hijos) estaban mayoritariamente integrados en 2020 por madre con hijos. En concreto había 1.582.100 (el 81,4% del total), frente a 362.700 de padre con hijos.

El número de hogares monoparentales aumentó un 3,0% respecto a 2019. El de madre con hijos creció un 3,4% y el de padre con hijos un 1,6%. El tipo de hogar formado por un progenitor con uno o más hijos menores de 25 años se incrementó un 6,8%.

En un 37,6% de los hogares de madres con hijos ésta era viuda, en un 40,2% separada o divorciada, en un 15,8% soltera y en un 6,4% casada.

Evolución de los hogares monoparentales

	2020	2019	Variación relativa (%)
Total	1.944.800	1.887.500	3,0
Madre con hijos	1.582.100	1.530.600	3,4
- menores de 25 años	815.800	764.000	6,8
Padre con hijos	362.700	356.900	1,6
- menores de 25 años	190.200	178.100	6,8

Régimen de tenencia de la vivienda

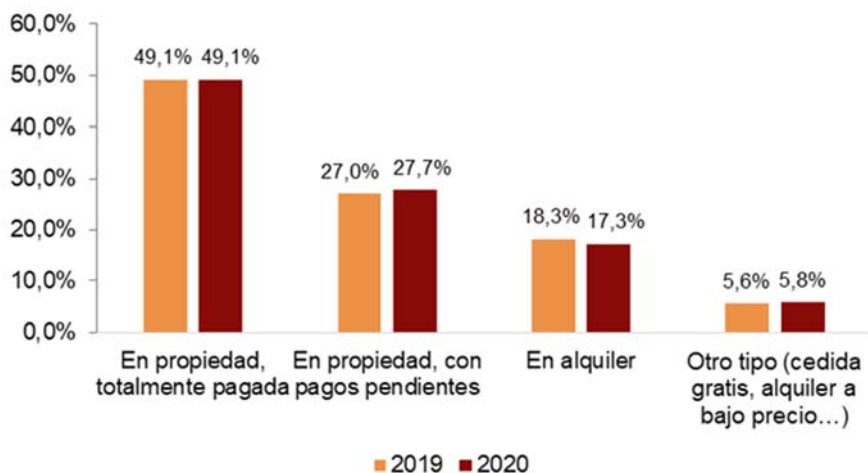
El 76,9% de los hogares ocupaba viviendas en propiedad en 2020, tanto con pagos pendientes como sin ellos. Por su parte, el porcentaje de hogares que vivía en alquiler se situó en el 17,3%, frente al 18,3% de 2019.

El régimen de tenencia de las viviendas varía según la nacionalidad. Así, el 56,0% de los hogares con algún miembro extranjero vivían en régimen de alquiler, frente al 11,7% de los hogares con todos sus miembros de nacionalidad española.

Por su parte, el porcentaje de hogares con algún miembro extranjero con vivienda en propiedad con pagos pendientes aumentó al 20,6%, desde el 19,4% de 2019.

En los hogares con todos los miembros de nacionalidad española, el porcentaje de viviendas en propiedad con pagos pendientes se situó en el 28,8%, frente al 28,1% del año 2019.

Variación 2019-2020 en el régimen de tenencia de la vivienda. Porcentaje

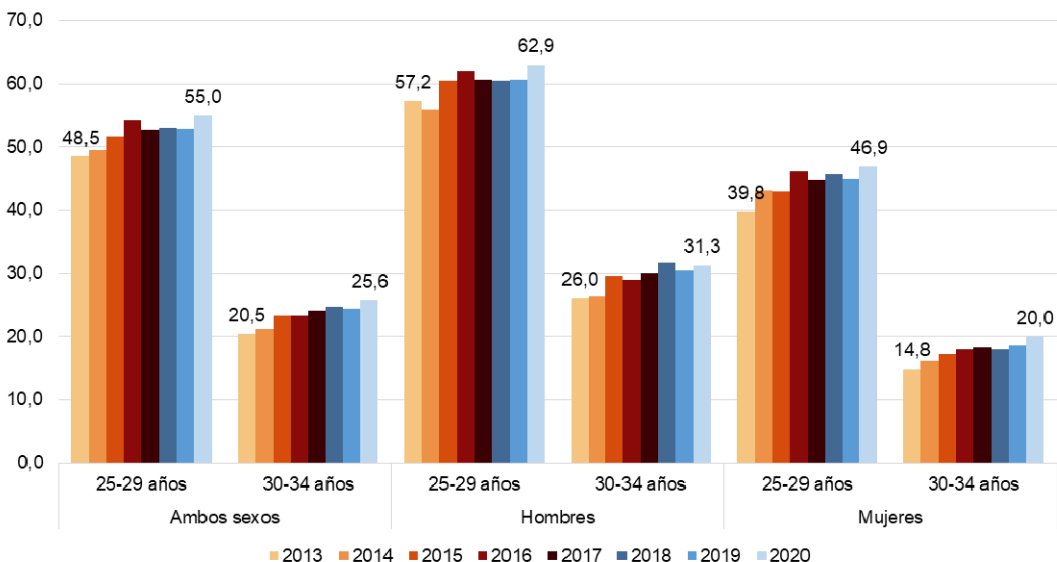


Emancipación: personas entre 25 y 34 años

El 55,0% de los jóvenes entre 25 y 29 años vivía con sus padres o con alguno de ellos en 2020. Este porcentaje ha crecido 6,5 puntos en los siete últimos años. Por sexo, el porcentaje de no emancipados fue del 62,9% en los hombres y del 46,9% en las mujeres.

Por su parte, el porcentaje de personas de 30 a 34 años que vivían con sus padres o con alguno de ellos se situó en el 25,6%, con un aumento de 5,1 puntos desde 2013. En los hombres el porcentaje fue del 31,3% y en las mujeres del 20,0%.

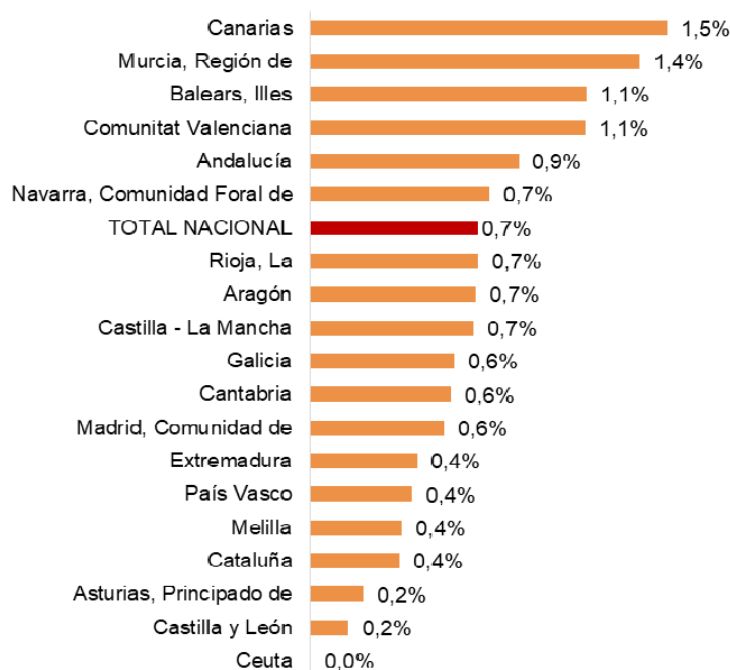
Jóvenes de 25 a 34 años que viven con sus padres. Porcentaje



Número de hogares y tamaño medio por comunidades autónomas

El número de hogares creció en 2020 en todas las comunidades autónomas y no varió en la ciudad autónoma de Ceuta. Los mayores aumentos se dieron en Canarias (1,5%), Región de Murcia (1,4%) y en Illes Balears y Comunitat Valenciana (1,1% ambas).

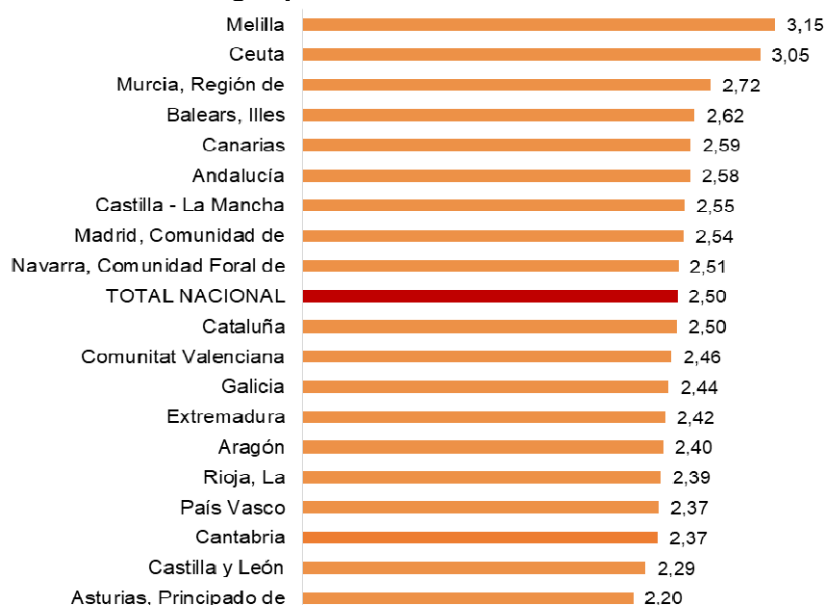
Variación de número de hogares 2019-2020 por comunidades y ciudades autónomas. Porcentaje



En cuanto al tamaño medio del hogar, las ciudades autónomas de Ceuta y Melilla presentaron los más elevados, con más de tres personas en ambos casos. A continuación se situaron Región de Murcia (2,72 personas) e Illes Balears (2,62).

En el extremo opuesto figuraron Principado de Asturias (2,20 personas por hogar), Castilla y León (2,29) y Cantabria y País Vasco (2,37 ambas).

Tamaño medio del hogar por comunidades autónomas. Año 2020



Las ciudades autónomas de Melilla (19,6%) y Ceuta (17,2%) y Región de Murcia (9,1%) presentaron los mayores porcentajes de hogares de cinco o más miembros. Por el contrario, Principado de Asturias (2,5%), Castilla y León (3,4%) y Extremadura (4,0%) tuvieron los menores.

Las comunidades con mayor porcentaje de hogares unipersonales fueron Principado de Asturias (31,0% del total de hogares), Castilla y León (30,2%) y La Rioja (28,9%).

Por su parte, los menores porcentajes de hogares unipersonales se dieron en las ciudades autónomas de Melilla (18,9%) y Ceuta (20,9%) y en Región de Murcia (21,6%).

Porcentaje de hogares según tamaño por CCAA. Año 2020

	Tamaño del hogar				
	1 persona	2 personas	3 personas	4 personas	5 y más
TOTAL NACIONAL	26,1%	30,4%	20,5%	17,2%	5,8%
Andalucía	24,2%	28,6%	20,9%	19,8%	6,4%
Aragón	27,8%	31,4%	20,1%	16,0%	4,6%
Asturias, Principado de	31,0%	34,0%	21,2%	11,2%	2,5%
Baleares, Illes	24,2%	30,8%	20,3%	16,9%	7,7%
Canarias	24,5%	29,0%	22,5%	16,9%	7,1%
Cantabria	28,7%	30,8%	20,9%	15,4%	4,3%
Castilla y León	30,2%	32,4%	19,5%	14,6%	3,4%
Castilla - La Mancha	24,8%	29,3%	20,3%	19,7%	5,8%
Cataluña	26,0%	31,4%	20,0%	16,2%	6,3%
Comunitat Valenciana	26,7%	30,5%	20,8%	16,9%	5,1%
Extremadura	27,3%	30,3%	20,0%	18,4%	4,0%
Galicia	26,5%	31,1%	21,9%	14,9%	5,6%
Madrid, Comunidad de	25,7%	30,3%	20,0%	17,4%	6,6%
Murcia, Región de	21,6%	28,5%	20,6%	20,1%	9,1%
Navarra, Comunidad Foral de	27,1%	29,7%	19,2%	17,9%	6,1%
País Vasco	28,2%	32,2%	19,6%	15,8%	4,2%
Rioja, La	28,9%	31,2%	19,8%	15,4%	4,7%
Ceuta	20,9%	22,0%	20,1%	19,4%	17,2%
Melilla	18,9%	22,3%	17,4%	21,9%	19,6%

Revisiones y actualización de datos

Los datos publicados hoy son definitivos y no están sujetos a revisiones posteriores. Todos los resultados están disponibles en INEBase.

Nota metodológica

La Encuesta Continua de Hogares (ECH), iniciada en 2013, es una investigación continua por muestreo que ofrece información anualmente sobre las características demográficas básicas de la población, de los hogares que componen y de las viviendas que habitan.

Ámbito poblacional: población residente en viviendas familiares. Se excluye, por tanto, a residentes en establecimientos colectivos (residencias, cuarteles, conventos,...)

Periodo de referencia de los datos: la información corresponde a la muestra recogida de forma continua durante un año completo (2020) y, por tanto, se puede considerar referida a la media del año.

Tamaño muestral: la muestra anual investigada es de 1.572 secciones censales distribuidas por todo el territorio nacional y 65 direcciones postales por sección. La muestra efectiva ha sido de 37.955 hogares en 2020 (la muestra acumulada 2019-2020 ha sido de 88.783).

Tipo de muestreo: bietápico estratificado, siendo las unidades de primera etapa las secciones censales y las de segunda, las direcciones postales existentes en la sección

Método de recogida: La información se recoge con un sistema multicanal secuencial que incluye la realización de entrevistas por Internet (CAWI), teléfono (CATI), cuestionarios en papel a través del correo y entrevistas personales con ordenador portátil (CAPI). La tasa de recogida de información a través de los distintos canales en 2020 ha sido: 41% por Internet, 40% por teléfono, 16% por correo y 3% mediante visita de agentes del INE.

Frecuencia de la difusión: anual

Para más información se puede tener acceso a la metodología en:

https://www.ine.es/dynqs/INEbase/es/operacion.htm?c=Estadistica_C&cid=1254736176952&menu=metodologia&idp=1254735572981

Y al informe metodológico estandarizado en:

<https://www.ine.es/dynt3/metadatos/es/RespuestaDatos.html?oe=30274>

Las estadísticas del INE se elaboran de acuerdo con el Código de Buenas Prácticas de las Estadísticas Europeas, que fundamenta la política y estrategia de calidad de la institución. Para más información, véase la sección de [Calidad en el INE y Código de Buenas Prácticas](#) en la página web del INE.

Más información en **INEbase – www.ine.es** Todas las notas de prensa en: **www.ine.es/prensa/prensa.htm**

Gabinete de prensa: Teléfonos: 91 583 93 63 / 94 08 – Fax: 91 583 90 87 - gprensa@ine.es

Área de información: Teléfono: 91 583 91 00 – Fax: 91 583 91 58 – www.ine.es/infoine
