

20 de junio de 2023

## Encuesta Anual de Estructura Salarial Año 2021

### Principales resultados

- La ganancia media anual por trabajador fue de 25.896,82 euros en el año 2021, con un aumento del 2,9% respecto al año anterior.
- La ganancia media para los hombres fue de 28.388,69 euros y para las mujeres de 23.175,95 euros. El salario medio anual femenino representó el 81,6% del masculino. Esta diferencia entre la remuneración de hombres y mujeres se reduce si se consideran puestos de trabajo similares (misma ocupación, tipo de contrato, tipo de jornada, etc.).
- La actividad económica con mayor remuneración anual fue *Suministro de energía eléctrica, gas, vapor y aire acondicionado*, con 52.985,83 euros. Por el contrario, los asalariados de *Hostelería* tuvieron la ganancia media más baja, con 14.632,81.
- *Directores y gerentes* (59.219,83 euros) fue el grupo de ocupación con el salario medio anual más elevado. Por su parte, los *Trabajadores no cualificados en servicios (excepto transporte)* tuvieron el más bajo, con 13.874,28 euros.
- Por tipo de jornada, la ganancia media por hora a tiempo completo fue de 17,35 euros, mientras que a tiempo parcial fue de 11,59 euros.
- Los trabajadores con contrato indefinido tuvieron un salario medio anual de 27.228,80 euros. Para los de contrato de duración determinada fue de 19.842,69 euros.
- El nivel salarial se incrementa con la edad de los trabajadores. Por sexo, las diferencias fueron, en general, mayores con el aumento de la edad de los trabajadores.
- Las comunidades autónomas con los salarios medios anuales más altos fueron País Vasco (31.063,68 euros por trabajador), Comunidad de Madrid (29.512,58) y Comunidad Foral de Navarra (28.459,37). En el lado opuesto, Extremadura (21.393,01), Canarias (22.466,23) y Andalucía (23.154,99) tuvieron los más bajos.

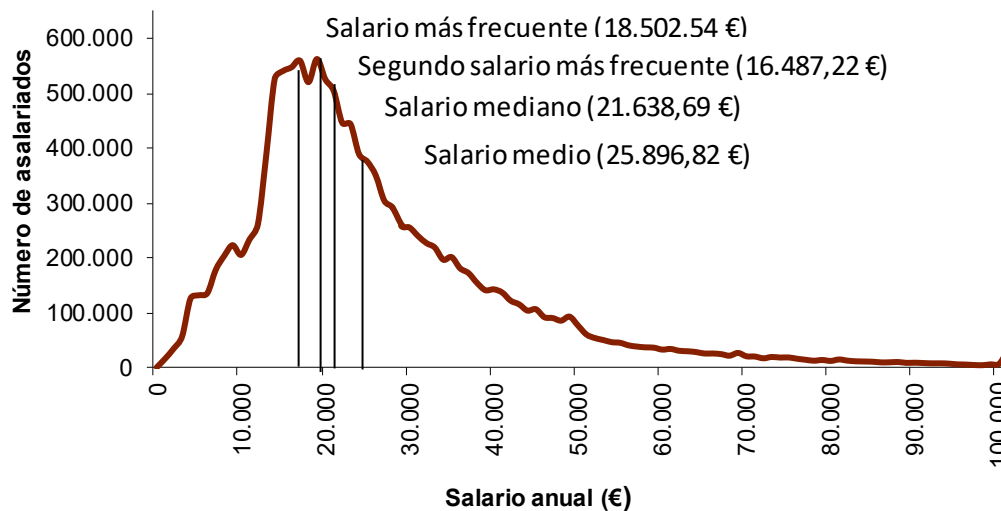
## Ganancia bruta anual

La ganancia media anual por trabajador fue de 25.896,82<sup>1</sup> euros en 2021, un 2,9% superior a la del año anterior. Una característica de las funciones de distribución salarial es que figuran muchos más trabajadores en los valores bajos que en los sueldos más elevados. Este hecho da lugar a que el salario medio sea superior tanto al salario mediano, como al más frecuente.

Así, el salario mediano (el que divide al número de trabajadores en dos partes iguales, los que tienen un salario superior y los que tienen un salario inferior) presentó un valor de 21.638,69 euros en 2021.

El salario modal, (el que tuvo mayor frecuencia, con 563.384 asalariados), se situó en torno a los 18.503 euros, si bien hubo otro también con elevada frecuencia (560.327 asalariados), que fue de 16.487 euros.

### Distribución de la ganancia bruta anual. 2021

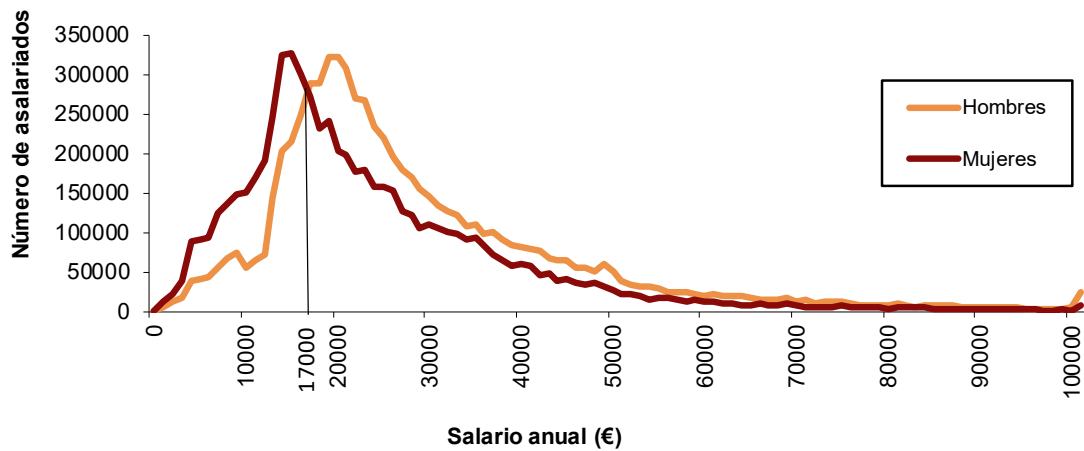


Por sexo, la ganancia media anual fue de 28.388,69 euros para los hombres y de 23.175,95 euros para las mujeres, con unos incrementos del 2,7% y 3,2%, respectivamente, respecto a 2020.

La ganancia media anual femenina supuso el 81,6% de la masculina. Esta diferencia se reduce si se consideran puestos de trabajo similares (misma ocupación, tipo de contrato, tipo de jornada, etc.).

<sup>1</sup> Para una interpretación adecuada de las ganancias hay que tener en cuenta que no se recogen las ganancias de segundos y siguientes trabajos del mismo asalariado. Se tienen las ganancias de cada trabajador en la empresa por la cual ha sido seleccionado. Además, para una correcta comparación entre trabajadores se realiza un ajuste anual del salario en aquellos que no han trabajado todo el año en el mismo centro de trabajo, bien porque hayan comenzado o terminado contrato, o porque hayan estado de alta en la Seguridad Social pero sin percibir remuneración de la empresa como en el caso de los permisos de maternidad/paternidad, permiso sin sueldo, ERTE, etc. En estos casos se asigna el salario anual correspondiente al que hubieran percibido si hubieran estado trabajando todo el año en las mismas condiciones.

## Distribución de la ganancia bruta anual por sexos. 2021



Por lo que respecta a la distribución salarial, el 25,0% de las mujeres tuvo un salario anual menor o igual que el Salario Mínimo Interprofesional (SMI) en 2021, frente al 10,7% de los hombres. En esta situación influye el mayor porcentaje de mujeres que trabajan a tiempo parcial.

Si se tienen en cuenta los salarios más elevados, el 3,9% de los hombres presentaron salarios cinco veces o más superiores al SMI, frente al 2,2% de las mujeres.

La descripción de la desigualdad salarial se completa con la proporción de trabajadores con ganancia baja (asalariados cuya ganancia por hora está por debajo de los 2/3 de la mediana), que fue del 16,7% en 2021. Entre estos trabajadores, el 62,5% eran mujeres. En este caso también hay que tener en cuenta el mayor porcentaje de mujeres que trabajan a tiempo parcial.

### Porcentaje de trabajadores en función de su ganancia con respecto al SMI\*

	Ambos sexos	Mujeres	Hombres
% Total de trabajadores	100,00	100,00	100,00
De 0 a 1 SMI	17,53	25,00	10,69
De 1 a 2 SMI	46,84	44,85	48,67
De 2 a 3 SMI	20,49	18,53	22,29
De 3 a 4 SMI	8,76	7,03	10,34
De 4 a 5 SMI	3,28	2,43	4,07
De 5 a 6 SMI	1,71	1,27	2,12
De 6 a 7 SMI	0,92	0,66	1,15
De 7 a 8 SMI	0,32	0,18	0,44
Más de 8 SMI	0,15	0,07	0,22

\*SMI en 2021: 13.370,00 euros

## Salarios por sección de actividad económica

La actividad económica que presentó el mayor salario medio anual en 2021 fue *Suministro de energía eléctrica, gas, vapor y aire acondicionado*, con 52.985,83 euros por trabajador. Esta cifra fue un 104,6% superior a la media nacional.

La siguiente actividad con el salario más alto fue *Actividades financieras y de seguros*, con 46.122,24 euros.

Por el contrario, *Hostelería* y *Actividades administrativas y servicios auxiliares* tuvieron los menores salarios medios anuales, con 14.632,81 y 18.118,66 euros, respectivamente. Estas cifras fueron un 43,5% y un 30,0% inferiores a la media.

Por sexo, *Suministro de energía eléctrica, gas, vapor y aire acondicionado* fue la actividad con el salario más alto, tanto para los hombres como para las mujeres. Y *Hostelería*, la que tuvo los más bajos para ambos sexos. En todas las actividades económicas en las que la representación muestral femenina es significativa las mujeres tuvieron un salario inferior al de los hombres.

**Ganancia media anual por trabajador por secciones de actividad. 2021**

	Total	Mujeres	Hombres
D. Suministro de energía ...	52.985,83	*45.462,89	55.829,66
K. Actividades financieras...	46.122,24	40.990,22	52.714,92
J. Información y comunicaciones	36.630,48	33.225,56	38.514,17
B. Industrias extractivas	34.866,39	*41.919,95	33.557,99
O. Admón Pública ...	34.010,01	32.137,79	35.908,23
M. Actividades profesionales, ...	29.926,53	25.741,80	34.926,19
E. Suministro de agua, ...	29.277,93	26.520,12	29.983,61
Q. Actividades sanitarias ...	28.891,41	26.403,18	37.270,15
C. Industria manufacturera	28.585,65	24.456,75	30.102,28
P. Educación	28.272,76	27.453,63	29.804,04
<b>Total de actividades</b>	<b>25.896,82</b>	<b>23.175,95</b>	<b>28.388,69</b>
H. Transporte y almacenamiento	25.545,48	24.286,30	25.939,10
L. Actividades inmobiliarias	24.835,23	21.787,72	29.120,96
F. Construcción	24.136,94	22.640,24	24.361,97
G. Comercio ...	22.215,28	19.026,11	25.298,04
R. Actividades artísticas, ...	18.380,69	16.753,59	19.600,50
S. Otros servicios	18.220,77	16.367,77	21.823,47
N. Actividades administrativas ...	18.118,66	15.248,42	21.648,58
I. Hostelería	14.632,81	13.388,55	16.229,88

TAMAÑO MUESTRAL DE LAS CELDAS: Cuando la casilla esta marcada con un asterisco (\*) indica que el número de observaciones muestrales está comprendido entre 100 y 500 por lo que la cifra está sujeta a gran variabilidad.

Los mayores aumentos de la ganancia anual en 2021 se dieron en las secciones *Actividades inmobiliarias* (6,3%), *Suministro de agua, actividades de saneamiento, gestión de residuos y descontaminación* (5,1%) y *Construcción* (4,5%).

Por el contrario, *Suministro de energía eléctrica, gas, vapor y aire acondicionado* y *Actividades artísticas, recreativas y de entretenimiento* redujeron su ganancia media anual un 1,5 % y un 1,4, respectivamente.

## Ganancia media anual por trabajador por secciones de actividad. 2021

Variaciones interanuales



## Salarios por ocupación

La ocupación es una de las variables que más influyen en el nivel salarial. Destaca la cuantía del salario medio del grupo de *Directores y gerentes*, que fue en 2021 un 128,7% superior a la del resto de ocupaciones.

También estuvieron por encima de la media los salarios de las ocupaciones de los grupos *Otros técnicos y profesionales científicos e intelectuales*, *Técnicos y profesionales científicos e intelectuales de la salud y la enseñanza*, *Técnicos y profesionales de apoyo*, *Trabajadores de los servicios de protección y seguridad* y *Operadores de instalaciones y maquinaria fijas y montadores*.

Las demás ocupaciones tuvieron unos salarios medios inferiores al promedio nacional. Las menos remuneradas fueron *Trabajadores no cualificados en servicios (excepto transportes)*, *Trabajadores de los servicios de restauración y comercio* y *Trabajadores de los servicios de salud y el cuidado de personas*.

Por sexo, las ocupaciones con remuneraciones más altas fueron las mismas para los hombres, y en el mismo orden. Para las mujeres, cambian los *Operadores de instalaciones y maquinaria fijas y montadores* por *Empleados de oficina que no atienden al público*. Los grupos principales con remuneraciones más bajas también coincidieron en hombres y en mujeres, pero el orden fue distinto que en los resultados globales.

En todas las ocupaciones en las que la representación muestral femenina es significativa las mujeres tuvieron un salario inferior al de los hombres.

La mayor diferencia por sexo se produjo en el grupo de *Trabajadores cualificados de las industrias manufactureras, excepto operadores de instalaciones y maquinaria*.

## Ganancia media anual por trabajador por grupo principal de ocupación. 2021

	Total	Mujeres	Hombres
A. Directores y gerentes	59.219,83	51.456,82	63.703,19
C. Otros técnicos y profesionales ...	39.871,28	36.511,00	43.029,52
B. Técnicos y profesionales ...	36.101,10	34.605,37	39.270,32
I. Trab.de los serv. de protec. y segur.	32.985,38	28.314,54	33.695,67
D. Técnicos; profesionales de apoyo	31.321,69	27.972,70	33.849,87
M. Operadores de instalaciones y ...	27.089,86	21.156,18	28.463,11
<b>Total de ocupaciones</b>	<b>25.896,82</b>	<b>23.175,95</b>	<b>28.388,69</b>
E. Emple. de oficina no at. público	24.680,03	23.040,15	27.394,81
L. Trab.cualificados de las industrias ...	23.797,17	18.223,34	24.755,05
J. Trab. cualificados en el sector agríc. ...	22.859,73	*24.028,06	22.708,61
K. Trab. cualificados de la constru. ...	21.909,39	*19.341,07	22.000,05
N. Conductores y ...	21.488,35	*19.276,73	21.570,16
F. Emple. de oficina at. público	20.237,83	19.247,82	22.845,68
P. Peones de la agric., pesca, constru. ...	18.927,93	16.322,02	19.689,32
H. Trab. de los servicios de salud ...	17.435,22	16.251,63	21.204,39
G. Trab. servicios de restauración ...	16.310,91	15.103,95	18.260,31
O. Trab. no cualificados en servicios ...	13.874,28	12.618,05	17.109,73

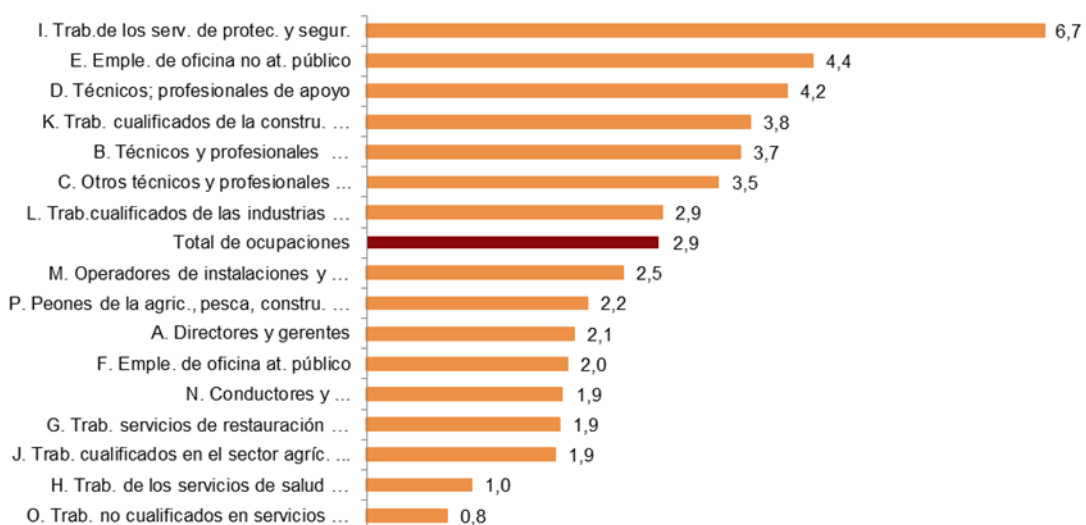
TAMAÑO MUESTRAL DE LAS CELDAS: Cuando la casilla esta marcada con un asterisco (\*) indica que el número de observaciones muestrales está comprendido entre 100 y 500 por lo que la cifra está sujeta a gran variabilidad.

Los grupos con mayor incremento salarial en 2021 fueron *Trabajadores de los servicios de protección y seguridad* y *Empleados de oficina que no atienden al público*.

Por el contrario, *Trabajadores no cualificados en servicios (excepto transportes)* y *Trabajadores de los servicios de salud y el cuidado de personas* presentaron los menores aumentos.

## Ganancia media anual por trabajador por Grupo principal de ocupación. 2021

### Variaciones interanuales



## Salarios por tipo de jornada

El tipo de jornada es la variable que más determina el nivel salarial. En 2021 el salario medio anual en la jornada a tiempo parcial fue un 59,4% inferior al de tiempo completo (un 58,7% menor en el caso de las mujeres y un 58,1% en el de los hombres).

La ganancia media anual a tiempo completo aumentó un 2,7% en 2021. La de tiempo parcial creció un 3,5%.

### Ganancia media anual por tipo de jornada. 2021

	Ambos sexos		Mujeres		Hombres	
	Euros	Tasa de variación anual	Euros	Tasa de variación anual	Euros	Tasa de variación anual
TOTAL	25.896,82	2,9	23.175,95	3,2	28.388,69	2,7
Tiempo completo	29.657,85	2,7	28.185,85	2,6	30.740,07	2,7
Tiempo parcial	12.049,03	3,5	11.650,36	4,5	12.888,85	1,6

Estas comparaciones, aunque son válidas desde el punto de vista de los ingresos de los trabajadores, no resultan pertinentes si analizamos los salarios como "precio de la mano de obra", puesto que los salarios en empleos a tiempo completo corresponden a más horas de trabajo que los de tiempo parcial. A estos efectos, la ganancia por hora se convierte en el indicador más relevante.

La ganancia por hora de los trabajadores a tiempo parcial fue inferior a la ganancia media por hora, tanto para el total de los trabajadores como para cada sexo. En el caso de las mujeres, llegó a ser un 33,0% menor.

Por su parte, la ganancia por hora de los hombres a tiempo completo estuvo un 7,1% por encima de la media, mientras que la de las mujeres fue de un 1,9%.

### Ganancia media por hora según tipo de jornada. 2021

	Ambos sexos		Mujeres		Hombres	
	Euros	Tasa de variación anual	Euros	Tasa de variación anual	Euros	Tasa de variación anual
TOTAL	16,54	2,4	15,61	2,6	17,30	2,3
Tiempo completo	17,35	2,8	16,85	2,9	17,71	2,7
Tiempo parcial	11,59	0,0	11,08	1,5	12,72	-3,1

La diferencia salarial entre hombres y mujeres disminuye al comparar la ganancia por hora. Mientras que el salario promedio anual femenino fue el 81,6% del masculino, al considerar el salario por hora el porcentaje fue del 90,2%.

Respecto a 2020, la ganancia por hora a tiempo completo aumentó un 2,9% en las mujeres y un 2,7% en los hombres. A tiempo parcial, hubo un incremento del 1,5% para las mujeres y un descenso del 3,1% para los hombres.



## Salarios por tipo de contrato

A efectos de la encuesta se han considerado dos tipos de contrato, los de duración indefinida y los de duración determinada. Para poder establecer comparaciones entre las ganancias en uno y otro caso, se ha ajustado el salario de aquellos trabajadores que no trabajaron todo el año en el centro de trabajo. Para ello se les ha asignado un salario anual equivalente al que hubieran percibido de haber estado trabajando durante todo el año en las mismas condiciones.

Los trabajadores con contrato de duración determinada tuvieron un salario medio anual inferior en un 27,1% al de los contratados indefinidos.

Por sexo, los hombres con contrato de duración indefinida tuvieron un salario superior al medio en un 16,1%, y los que tuvieron contrato de duración determinada un 21,3% inferior. En las mujeres, el salario fue inferior al medio independientemente del tipo de contrato (un 7,0% menor para los indefinidos y un 25,4% para los de duración determinada).

En cuanto a la variación de la ganancia anual respecto al año anterior, el salario aumentó un 2,3% en los contratos de duración indefinida y un 3,2% en los de duración determinada.

Por sexo, en los hombres con contrato de duración indefinida el salario aumentó un 2,0%, mientras que en las mujeres lo hizo un 2,6%. En los contratos de duración determinada las mujeres tuvieron un aumento del 3,7% y los hombres del 2,8%.

### Ganancia media anual por tipo de contrato. 2021

	Ambos sexos		Mujeres		Hombres	
	Euros	Tasa de variación anual	Euros	Tasa de variación anual	Euros	Tasa de variación anual
TOTAL	25.896,82	2,9	23.175,95	3,2	28.388,69	2,7
Duración indefinida	27.228,80	2,3	24.073,79	2,6	30.063,89	2,0
Duración determinada	19.842,69	3,2	19.309,77	3,7	20.374,70	2,8

En los contratos de duración indefinida, la ganancia por hora de los hombres fue un 9,0% superior a la media. En las mujeres fue un 3,7% inferior a la media.

La ganancia por hora de los trabajadores temporales fue inferior a la ganancia media por hora, tanto para el total de los trabajadores como para cada sexo. En las mujeres fue un 14,8% más baja y en los hombres un 18,6% menor. Es decir, la ganancia hora en los contratos de duración determinada fue un 4,6% superior en las mujeres que en los hombres.

### Ganancia media por hora según tipo de contrato. 2021

	Ambos sexos		Mujeres		Hombres	
	Euros	Tasa de variación anual	Euros	Tasa de variación anual	Euros	Tasa de variación anual
TOTAL	16,54	2,4	15,61	2,6	17,30	2,3
Duración indefinida	17,09	2,0	15,93	2,4	18,03	1,8
Duración determinada	13,77	2,6	14,09	2,7	13,47	2,3



En los contratos de duración indefinida, la ganancia hora de las mujeres aumentó un 2,4% respecto al año anterior y la de los hombres un 1,8%. La ganancia hora de los hombres con contrato de duración determinada aumentó un 2,4%, frente al 2,7% de las mujeres.

## Salarios por nacionalidad

Los trabajadores de nacionalidad española fueron los únicos que tuvieron un salario superior a la media en 2021.

Para el resto de trabajadores de la Unión Europea y del resto de Europa el salario fue inferior en un 11,8% y en un 12,7% al de la media, respectivamente. Para las demás agrupaciones de nacionalidad fue, como mínimo, un 34,0% menor.

### Ganancia media anual por nacionalidad. 2021

	Ambos sexos	Mujeres	Hombres
TOTAL	25.896,82	23.175,95	28.388,69
Española	26.427,59	23.623,07	29.041,13
UE sin España	22.838,61	19.885,84	25.442,41
Resto Europa	22.599,11	17.839,79	27.912,98
África	17.099,55	13.519,70	18.250,74
América	16.747,04	14.536,49	18.770,85
Resto del Mundo	16.128,56	*16023,17	*16175,08

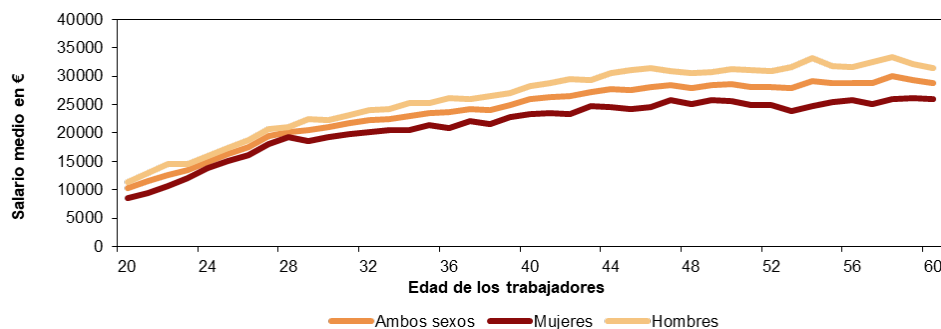
TAMAÑO MUESTRAL DE LAS CELDAS: Cuando la casilla esta marcada con un asterisco (\*) indica que el número de observaciones muestrales está comprendido entre 100 y 500 por lo que la cifra está sujeta a gran variabilidad.

## Salarios por edad

Existe una relación positiva entre la edad de los trabajadores y el nivel salarial, dado que los trabajadores con más edad son, en general, los de mayor antigüedad y experiencia en el puesto de trabajo.

Cabe destacar que las diferencias salariales por sexo fueron en general mayores con el aumento de la edad de los trabajadores. En ello influye la mejor cualificación (ocupación, estudios...) de las mujeres más jóvenes respecto a las de mayor edad.

### Ganancia media anual por edad en años cumplidos por sexo. 2021



Todos los intervalos por debajo de los 40 años tuvieron salarios medios inferiores a la media, mientras que los de 40 a 65 años fueron superiores.

En cuanto al crecimiento salarial, el mayor aumento se dio en el intervalo de 25 a 29 años. Por el contrario, la ganancia descendió en las personas de menos de 20 años, si bien hay que tener en cuenta que el tamaño de la muestra en este intervalo es pequeño.

## Ganancia media anual por grupos de edad. 2021

	Ambos sexos		Mujeres		Hombres		Ratio Mujer/Hombre
	Euros	Tasa de variación anual	Euros	Tasa de variación anual	Euros	Tasa de variación anual	
TOTAL	25.896,82	2,9	23.175,95	3,2	28.388,69	2,7	81,6
Menos de 20 años	9.180,17	-2,3	* 7.855,03	3,1	* 9.902,54	-4,5	79,3
De 20 a 24 años	13.224,95	2,3	11.747,25	1,7	14.399,62	2,5	81,6
De 25 a 29 años	19.089,06	3,9	17.718,66	3,0	20.368,81	4,6	87,0
De 30 a 34 años	22.123,50	3,8	20.089,61	4,2	23.867,16	3,2	84,2
De 35 a 39 años	24.134,30	2,0	21.832,52	2,4	26.198,45	1,4	83,3
De 40 a 44 años	26.770,18	2,5	23.962,41	3,2	29.340,39	1,8	81,7
De 45 a 49 años	28.077,21	2,9	25.071,06	3,1	30.928,97	3,0	81,1
De 50 a 54 años	28.380,64	2,3	24.815,41	2,4	31.656,92	2,5	78,4
De 55 a 59 años	29.149,80	1,5	25.674,78	2,2	32.298,79	0,7	79,5
De 60 a 64 años	28.220,73	3,0	25.412,38	1,8	30.980,79	4,3	82,0
65 y más años	26.837,66	0,0	22.638,42	3,9	31.326,05	-1,8	72,3

TAMAÑO MUESTRAL DE LAS CELDAS: Cuando la casilla esta marcada con un asterisco (\*) indica que el número de observaciones muestrales está comprendido entre 100 y 500 por lo que la cifra está sujeta a gran variabilidad.

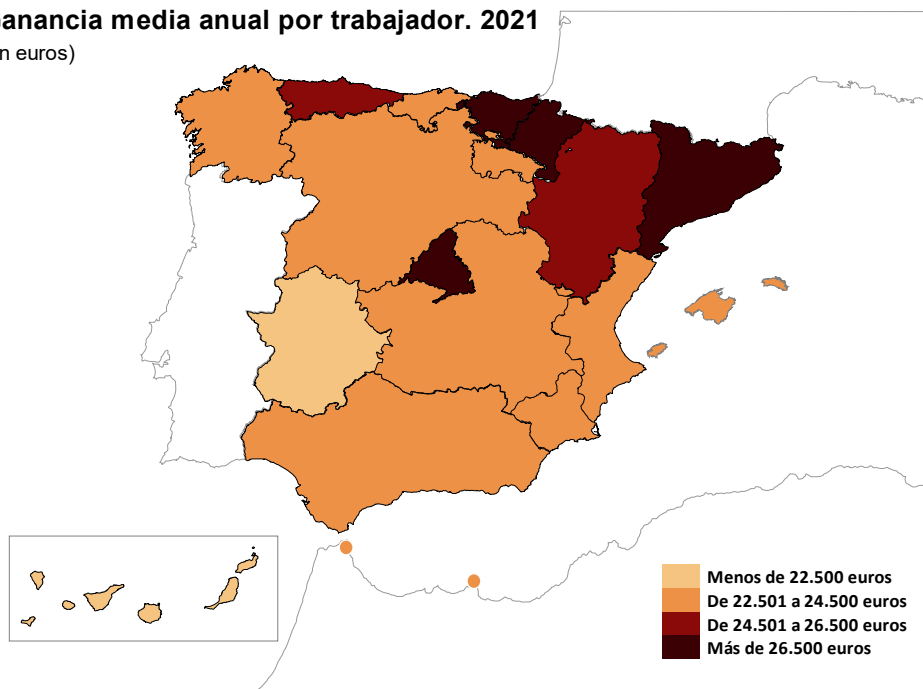
## Salarios por comunidades autónomas

Los salarios más elevados en 2021 correspondieron a País Vasco (31.063,68 euros anuales por trabajador), Comunidad de Madrid (29.512,58 euros) y Comunidad Foral de Navarra (28.459,37 euros). Estas tres comunidades, junto con Cataluña, presentaron una ganancia superior a la media nacional.

Por su parte, Extremadura (21.393,01 euros), Canarias (22.466,23 euros) y Andalucía (23.154,99 euros) presentaron los salarios más bajos.

## Ganancia media anual por trabajador. 2021

(en euros)



Atendiendo al crecimiento anual de la ganancia, Extremadura y Cantabria presentaron los mayores aumentos. Por el contrario, Illes Balears y Región de Murcia registraron los menores incrementos.

El salario medio de las mujeres fue inferior al de los hombres en todas las comunidades, aunque la diferencia varía de unas a otras. La distinta estructura del empleo en cada comunidad es uno de los factores que explican esta variabilidad.

Canarias presentó en 2021 la menor desviación entre los salarios de hombres y mujeres, seguida por Illes Balears y Castilla-La Mancha.

Por el contrario, Principado de Asturias tuvo la mayor divergencia, seguida de Comunidad Foral de Navarra y Región de Murcia.

## Principales resultados por comunidades autónomas. 2021

	Ambos sexos		Mujeres		Hombres		Ratio Mujeres/Hombres
	Euros	Tasa de variación anual	Euros	Tasa de variación anual	Euros	Tasa de variación anual	
TOTAL	25.896,82	2,9	23.175,95	3,2	28.388,69	2,7	81,6
Andalucía	23.154,99	3,7	20.427,80	4,7	25.464,78	2,7	80,2
Aragón	25.011,55	3,7	22.283,81	4,3	27.389,18	3,3	81,4
Asturias, Principado de	25.046,60	2,1	21.808,96	2,4	28.399,51	1,6	76,8
Balears, Illes	24.134,73	1,1	22.344,76	1,6	25.898,51	0,8	86,3
Canarias	22.466,23	3,9	21.178,57	3,5	23.619,76	4,1	89,7
Cantabria	24.470,70	4,2	21.532,96	2,6	27.233,75	5,5	79,1
Castilla y León	23.564,33	2,7	20.795,39	2,4	26.263,49	2,8	79,2
Castilla-La Mancha	23.234,55	2,9	21.154,58	1,9	24.897,33	3,6	85,0
Cataluña	28.145,02	3,9	25.015,94	3,8	31.212,67	4,0	80,1
Comunitat Valenciana	23.448,29	2,6	20.670,50	2,5	25.914,86	2,7	79,8
Extremadura	21.393,01	4,5	19.833,03	5,5	22.794,52	3,3	87,0
Galicia	23.305,86	2,1	20.904,37	2,2	25.794,19	2,0	81,0
Madrid, Comunidad de	29.512,58	2,4	26.578,07	2,6	32.213,88	2,3	82,5
Murcia, Región de	23.281,39	1,6	20.189,83	0,9	25.674,66	1,8	78,6
Navarra, Comunidad Foral de	28.459,37	1,7	24.809,14	3,2	31.643,22	1,0	78,4
País Vasco	31.063,68	2,8	28.084,16	3,5	33.706,34	2,0	83,3
Rioja, La	23.716,88	1,8	21.135,77	0,8	26.488,06	3,2	79,8

## Revisiones y actualización de datos

Los datos publicados hoy son definitivos. Todos los resultados están disponibles en INEBase.

## Nota metodológica

El objetivo fundamental de la Encuesta Anual de Estructura Salarial (EAES) es la obtención de estimaciones de la ganancia bruta anual por trabajador clasificada por tipo de jornada, sexo, secciones de la Clasificación Nacional de Actividades Económicas (CNAE-09) y grupos principales de la Clasificación Nacional de Ocupaciones (CNO-11).

La información se obtiene de la explotación conjunta del Fichero General de Afiliación de la Seguridad Social (SS) y de las declaraciones del Modelo 190: Resumen anual de Retenciones e Ingresos a Cuenta del IRPF de la Agencia Estatal de la Administración Tributaria (AEAT) y de las Haciendas Forales, junto con las variables ocupación y tiempo de trabajo provenientes de la encuesta anexa a la Encuesta Trimestral de Coste Laboral (ETCL) del INE. La colaboración de las entidades citadas es fundamental para la elaboración de esta operación estadística.

**Clase de operación:** encuesta estructural de periodicidad anual.

**Ámbito poblacional:** cuentas de cotización a la Seguridad Social. Régimen General: secciones B a S de CNAE-09 y Régimen Especial de Trabajadores del Mar: transporte marítimo (división 50 de CNAE-09)<sup>2</sup>.

**Ámbito geográfico:** todo el territorio nacional.

**Período de referencia de los resultados:** el año natural.

**Tamaño muestral:** 28.500 establecimientos y 230.000 trabajadores aproximadamente.

**Tipo de muestreo:** Muestreo bietápico. La unidad estadística de primera etapa son las cuentas de cotización y se utiliza un muestreo aleatorio estratificado con afijación óptima. La encuesta es exhaustiva para establecimientos con más de 500 trabajadores. La segunda etapa son los trabajadores de las cuentas de cotización. El número de trabajadores seleccionados en cada cuenta depende del tamaño de la misma.

**Método de recogida:** cuestionario cumplimentado directamente por el establecimiento y explotación de ficheros administrativos.

Para más información se puede tener acceso a la metodología y a las definiciones en:

<https://www.ine.es/metodologia/t22/t223013310a.pdf>

Y al informe metodológico estandarizado en:

<https://www.ine.es/dynt3/metadatos/es/RespuestaDatos.html?oe=30189>

Las estadísticas del INE se elaboran de acuerdo con el Código de Buenas Prácticas de las Estadísticas Europeas, que fundamenta la política y estrategia de calidad de la institución. Para más información, véase la sección de [Calidad en el INE y Código de Buenas Prácticas](#) en la página web del INE.

---

Más información en **INEbase** – [www.ine.es](http://www.ine.es) Twitter: [@es\\_ine](https://twitter.com/es_ine) Todas las notas de prensa en: [www.ine.es/prensa/prensa.htm](http://www.ine.es/prensa/prensa.htm)  
Gabinete de prensa: **Teléfonos: 91 583 93 63 /94 08** — [gprensa@ine.es](mailto:gprensa@ine.es)  
Área de información: **Teléfono: 91 583 91 00** – [www.ine.es/infoine](http://www.ine.es/infoine)

---

<sup>2</sup> Se excluyen, por tanto, los trabajadores del sector público adscritos al Régimen de Clases Pasivas del Estado.