

9 de abril de 2007

Contabilidad Nacional Trimestral de España. Base 2000
Cuentas no financieras trimestrales de los Sectores Institucionales
Cuarto trimestre de 2006

Principales resultados

Cuarto trimestre de 2006

- La tasa de ahorro de los hogares e instituciones sin fines de lucro (ISFLSH) alcanza el 16,2% de su renta disponible, casi dos puntos más que hace un año. Tomando como referencia los últimos cuatro trimestres móviles, esta tasa se sitúa en el 10,1% de la renta disponible, seis décimas más que en el período precedente.
- La capacidad de financiación de los hogares e ISFLSH en el cuarto trimestre alcanza los 9.532 millones de euros, un 3,6% del PIB.
- Las sociedades no financieras tienen una necesidad de financiación de 6.800 millones de euros, un 2,6% del PIB trimestral. Esta tasa es 2,2 puntos superior a la estimada para el mismo trimestre del año anterior.
- Las administraciones públicas presentan una necesidad de financiación de 20.663 millones de euros, un 7,9% del PIB.
- Las instituciones financieras obtienen una capacidad de financiación de 432 millones de euros en este trimestre, un 0,2% del PIB.
- La necesidad de financiación de la economía frente al resto del mundo se estima en 17.499 millones de euros, un 6,7% del PIB del trimestre, ocho décimas más que hace un año.

Año 2006

- La tasa de ahorro de los hogares e ISFLSH se reduce en 2006 hasta el 10,1% de su renta disponible, medio punto menos que en 2005. Su necesidad de financiación se eleva hasta los 21.958 millones de euros, un 2,2% del PIB.
- La caída de la renta disponible unida al aumento de la inversión de las sociedades no financieras incrementa su necesidad de financiación hasta los 79.177 millones de euros, un 8,1% del PIB de 2006.
- Por segundo año consecutivo, las administraciones públicas presentan capacidad de financiación, estimada en 17.575 millones de euros en el año, un 1,8% del PIB.
- Las instituciones financieras obtienen una capacidad de financiación en 2006 de 7.109 millones de euros, un 0,7% del PIB anual
- La necesidad de financiación de la economía frente al resto del mundo en 2006 se estima en 76.451 millones de euros, un 7,8% del PIB, 1,3 puntos más alta que en 2005.

Sector Hogares e Instituciones sin Fines de Lucro al Servicio de los Hogares

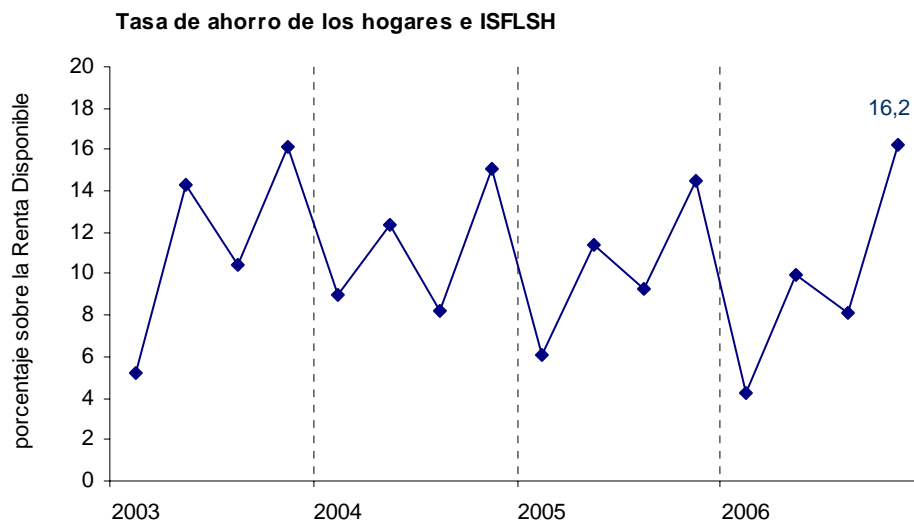
Durante el cuarto trimestre de 2006, el sector hogares e instituciones sin fines de lucro al servicio de los hogares (ISFLSH) incrementa notablemente su renta disponible (9,4%), lo que supone 15.270 millones de euros más que en el mismo trimestre del año precedente.

Este resultado tiene su origen, en primer lugar, en el crecimiento significativo del saldo de rentas primarias (8,9%), en el que destaca el aumento del excedente de explotación y rentas mixtas, así como de la remuneración de asalariados, que crecen al 9,8% y al 7% respectivamente. Asimismo, hay que resaltar la diferencia entre las rentas de la propiedad (intereses, dividendos, etc.) recibidas y pagadas, que se incrementa un 33,6% (las recibidas lo hacen en el 31% y las pagadas, en el 26,8%).

Además, la renta disponible de los hogares se ha visto afectada por el elevado crecimiento de las otras transferencias corrientes netas (las percibidas aumentan un 8,8% y las pagadas se reducen un 1%), así como por un volumen de prestaciones sociales recibidas mayor que el de cotizaciones sociales pagadas (8,8% las primeras frente al 7,1% de las segundas). Finalmente, los impuestos sobre la renta, patrimonio, etc, pagados por los hogares, se incrementaron un 15,1% en este trimestre.

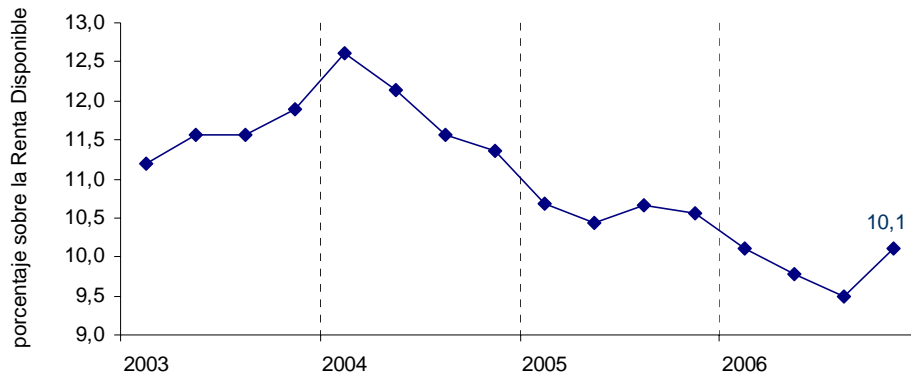
En términos absolutos, la renta disponible del sector se estima en 178.089 millones de euros en este cuarto trimestre.

Por lo que se refiere a la utilización de dicha renta disponible, el menor incremento del gasto en consumo final de los hogares e ISFLSH en el periodo (7,3%), ha propiciado un aumento interanual del 22,8% de su ahorro, cuyo valor total alcanza los 28.930 millones de euros este trimestre. La tasa de ahorro se sitúa, por tanto, en el 16,2% de la renta disponible, casi dos puntos más alta que hace un año.



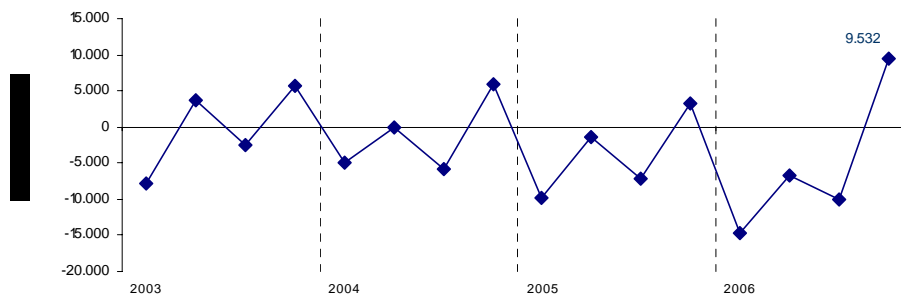
Tomando períodos móviles de cuatro trimestres, se aprecia que en el último (que va del primer al cuarto trimestre de 2006), la tasa de ahorro del sector ha repuntado seis décimas hasta situarse en el 10,1% de su renta disponible, tal y como puede apreciarse en el siguiente gráfico:

Tasa de ahorro de los hogares e ISFLSH (año móvil)



Atendiendo a la cuenta de capital, este ahorro generado por los hogares e ISFLSH, unido a un saldo positivo de 6.104 millones debido a las transferencias netas de capital percibidas, ha sido suficiente para financiar el volumen de su inversión, que alcanza los 25.502 millones de euros en este trimestre, un 8,9% más que en el mismo periodo de 2005. De esta manera, el sector ha obtenido una capacidad de financiación de 9.532 millones de euros (un 3,6% del PIB trimestral).

Capacidad (+) / Necesidad (-) de financiación Hogares e ISFLSH



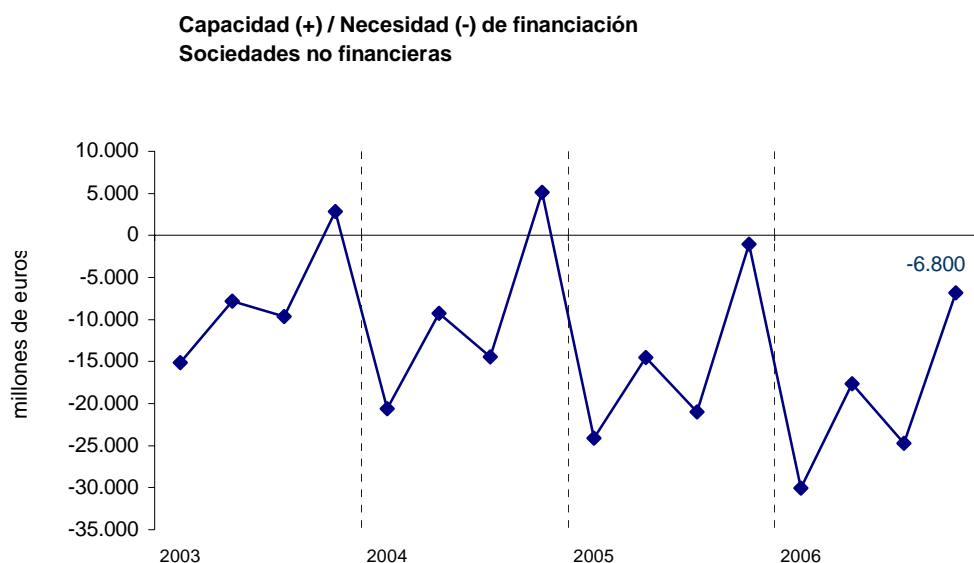
Sector Sociedades no financieras

Durante el cuarto trimestre de 2006 las sociedades no financieras han experimentado un notable descenso interanual de su renta disponible, que se estima en el 28,3%.

A este resultado ha contribuido el atenuado crecimiento de su excedente de explotación (5,7%), al que se ha añadido un saldo de rentas netas de la propiedad mucho más negativo que el del mismo trimestre del año anterior. En concreto, las rentas de la propiedad percibidas crecen un 27%, pero las pagadas lo hacen en un 51,2%. De esta manera, el saldo de rentas primarias se reduce en un 10,9% frente al cuarto trimestre de 2005.

Si a este saldo se añade el incremento del 12,3% en el montante del impuesto sobre sociedades pagado por el sector, se tiene como resultado el descenso ya citado de su renta disponible. En términos absolutos, alcanza los 13.142 millones de euros en este cuarto trimestre.

Esta renta disponible, unida al saldo positivo de 1.915 millones de transferencias de capital netas recibidas, no ha sido suficiente para financiar el volumen de inversión total del sector. En consecuencia, se estima para el mismo una necesidad de financiación de 6.800 millones, cifra que supone un 2,6% del PIB trimestral y es 2,2 puntos mayor que la registrada hace un año.

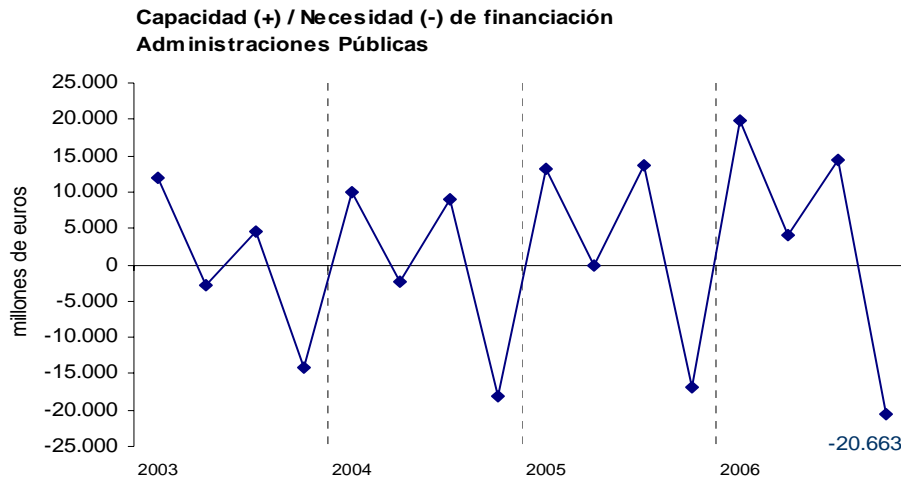


Sector Administraciones Públicas

En el cuarto trimestre de 2006 las administraciones públicas aumentaron su renta disponible un 7,9%, hasta alcanzar la cifra de 61.321 millones de euros. Este comportamiento se debe, en gran medida, al incremento interanual experimentado por los impuestos netos (11,4%), tanto los ligados a la producción e importaciones (9,4%) como los de la renta y patrimonio (13%) y, también, a la pauta menos negativa de las rentas netas de la propiedad. Estos crecimientos se han visto compensados por un crecimiento interanual de las cotizaciones sociales percibidas (4,6%) menor que el de las prestaciones pagadas (7,4%), dando como resultado el incremento ya citado para la renta disponible.

Por su parte, el gasto en consumo final de las administraciones públicas aumentó un 9,9%, lo que comporta que el ahorro generado sea menor que el del cuarto trimestre del año precedente, situando su valor absoluto en 3.841 millones de euros (un 15,3% menos).

Este ahorro, reducido en 2.621 millones por el saldo neto de transferencias de capital, ha permitido financiar parcialmente el notable flujo de inversión de las administraciones públicas en este cuarto trimestre (crece un 13,6%, en términos interanuales, hasta situarse en 21.883 millones). Como resultado, se ha estimado una necesidad de financiación de 20.663 millones de euros, un 7,9% del PIB del trimestre.

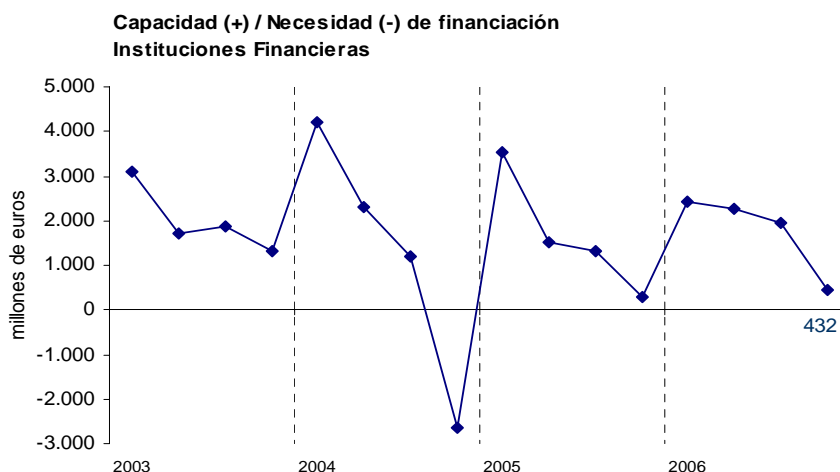


Sector Instituciones Financieras

En el cuarto trimestre de 2006 la renta disponible del sector de las instituciones financieras experimentó un significativo crecimiento interanual del 87,9%, hasta situarse en 5.831 millones de euros.

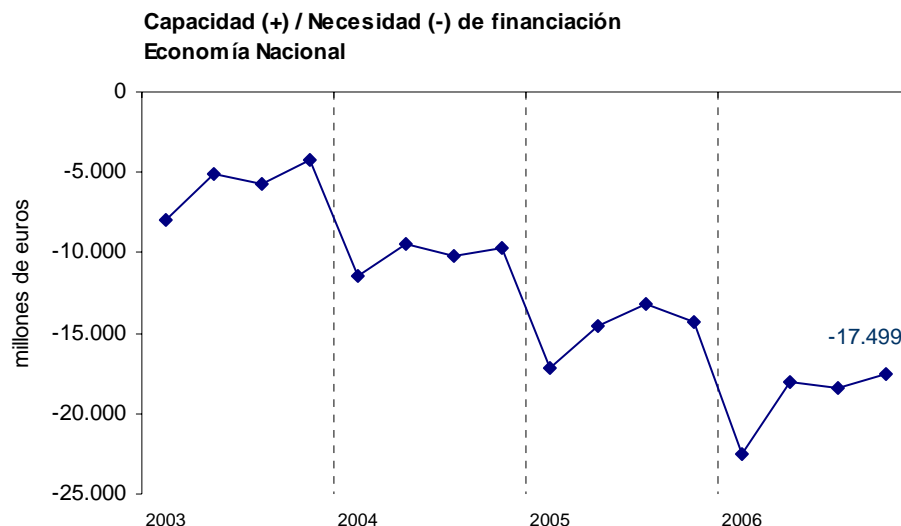
Este resultado se debe, primordialmente, al aumento del saldo de rentas primarias y, en particular, al del saldo neto de rentas de la propiedad, que pasa de 1.154 millones en el cuarto trimestre de 2005 a 2.916 millones en el de referencia (un 152,7% superior). En menor medida, el excedente de explotación también contribuye positivamente al crecimiento de la renta disponible, incrementándose un 16,1% con respecto al cuarto trimestre del año precedente.

Esta renta, ligeramente reducida tanto por el ajuste de la participación de los hogares en los fondos de pensiones (312 millones) como por un saldo negativo de 1.153 millones en las transferencias de capital percibidas, ha sido suficiente para financiar el volumen de inversión realizada por el sector (que asciende a 2.659 millones). En consecuencia, las instituciones financieras alcanzan una capacidad de financiación de 432 millones en este período, un 0,2% del PIB, una décima más que hace un año.



Economía Nacional

Finalmente, en el cuarto trimestre de 2006 y como resultado de la actuación de todos los sectores institucionales, la economía nacional presentó una necesidad de financiación frente al resto del mundo de 17.499 millones de euros (3.249 millones superior a la del cuarto trimestre de 2005). Esta cifra representa un 6,7% del PIB, ocho décimas más que la estimada para el mismo período del año anterior.

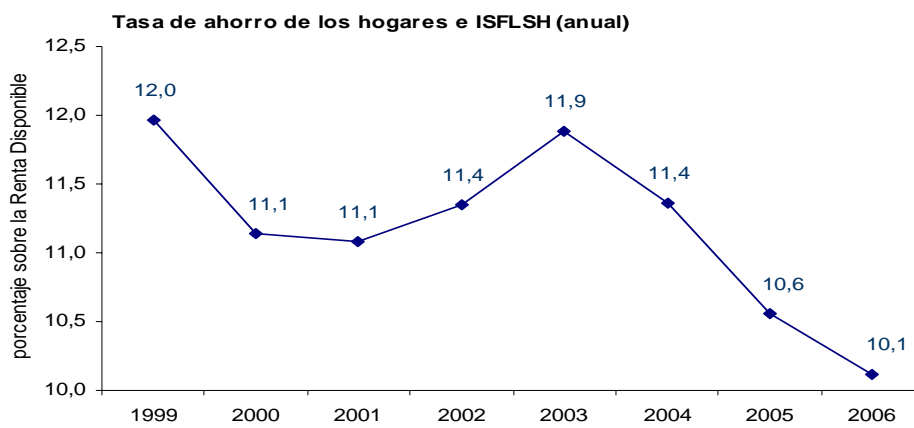


Desde la perspectiva del resto del mundo, la mayor necesidad de financiación de la economía española es, prácticamente, resultado de un peor comportamiento de nuestra balanza exterior de bienes y servicios, un 9,5% más negativa, hasta situarse en los -16.701 millones. No obstante, debe destacarse en este trimestre que el aumento de las exportaciones ha sido ligeramente superior al de las importaciones (10,8% frente a 10,5%), hecho que no ocurría desde el tercer trimestre de 2002; sin embargo, el mayor peso de estas últimas ha determinado el resultado negativo arriba mencionado. Por último, el saldo exterior neto de rentas y transferencias corrientes y de capital, ha empeorado en 798 millones el resultado anterior, para así alcanzar la cifra de necesidad de financiación de la economía nacional antes citada.

ESTIMACIONES ANUALES

Los datos que muestran el comportamiento de los distintos sectores institucionales en el conjunto del año se obtienen de la agregación de las estimaciones correspondientes a los cuatro trimestres de 2006. De este modo, se incorpora un año más a la serie contable publicada el pasado mes de diciembre, que ahora se extiende al período 1999-2006.

Los hogares e ISFLSH redujeron su tasa de ahorro en cinco décimas, hasta situarla en el 10,1% de su renta disponible, como consecuencia del menor aumento de su renta disponible bruta (6,8%) que de su gasto en consumo final (7,4%).



En el análisis de los distintos recursos de renta de los hogares, se aprecia que este aumento de la renta disponible viene determinado casi exclusivamente por el crecimiento del saldo de rentas primarias, fruto de los incrementos de la remuneración de asalariados (6,8%), del excedente de explotación y de las rentas mixtas (8,6%) y del saldo neto de rentas de la propiedad percibidas (11,7%).

El ahorro generado por los hogares e ISFLSH alcanzó los 63.369 millones de euros. No obstante, este ahorro, unido a los 10.181 millones de euros correspondientes al saldo de transferencias de capital percibidas (1.650 millones más que el año pasado), no permitió financiar el elevado flujo de inversión de los hogares e ISFLSH, que se cifró en 95.508 millones de euros, un 11,9% más alto que el año 2005. De esta manera, el sector ha incrementado su necesidad de financiación hasta los 21.958 millones de euros (un 2,2% del PIB de 2006).

En lo que se refiere a los restantes sectores institucionales, el hecho más destacable desde la perspectiva del examen de sus saldos es que las administraciones públicas presentan capacidad de financiación por segundo año consecutivo.

En efecto, la renta disponible de las administraciones públicas creció en 2006 a un ritmo del 13,5 por ciento debido, por un lado, al aumento de los impuestos netos percibidos (12,5%), tanto los ligados a la producción y las importaciones (9,6%) como los ligados a la renta y patrimonio (15,5%), y por otro, al mayor crecimiento de las cotizaciones sociales percibidas (7,8%) que el de las prestaciones pagadas (7,3%).

En cuanto al gasto en consumo final de estas administraciones, se incrementó un 7,7%, lo que ha facilitado un importante aumento de su ahorro, que alcanzó un nivel suficiente para

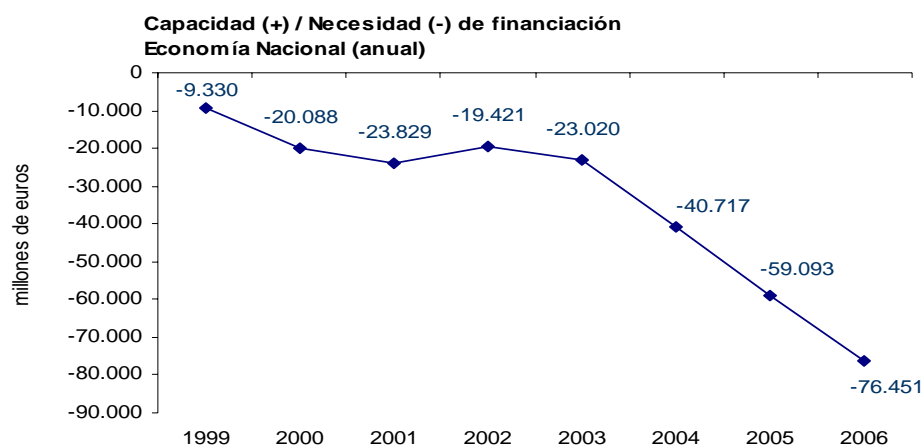
financiar la inversión de las administraciones públicas, obteniéndose una capacidad de financiación del sector de 17.575 millones de euros (un 1,8% del PIB de 2006)¹.

Por lo que respecta a las sociedades no financieras, su renta disponible se redujo en 2006 un 5,3%, a pesar del incremento del 7,5% del excedente de explotación. Los peores saldos de rentas netas de la propiedad (10.782 millones de euros más negativo que en 2005) y de transferencias corrientes (797 millones más negativo que el año anterior), unidos al incremento en el pago del impuesto de sociedades (14,3%), compensaron todo el crecimiento del excedente de explotación.

Por su parte, la inversión de las sociedades no financieras ha sido un 10,3% mayor que en 2005, lo que ha propiciado el aumento de la necesidad de financiación de este sector, que se situó en 79.177 millones de euros, un 8,1% del PIB anual.

Finalmente, las instituciones financieras presentaron una capacidad de financiación de 7.109 millones de euros, un 0,7% del PIB de 2006.

Como resultado agregado, en el año 2006, la economía nacional necesitó financiarse del exterior en una cantidad de 76.451 millones de euros (un 7,8% del PIB). Este dato supone el empeoramiento de dicho saldo respecto al estimado para 2005, momento en el que representaba un 6,5% del PIB.



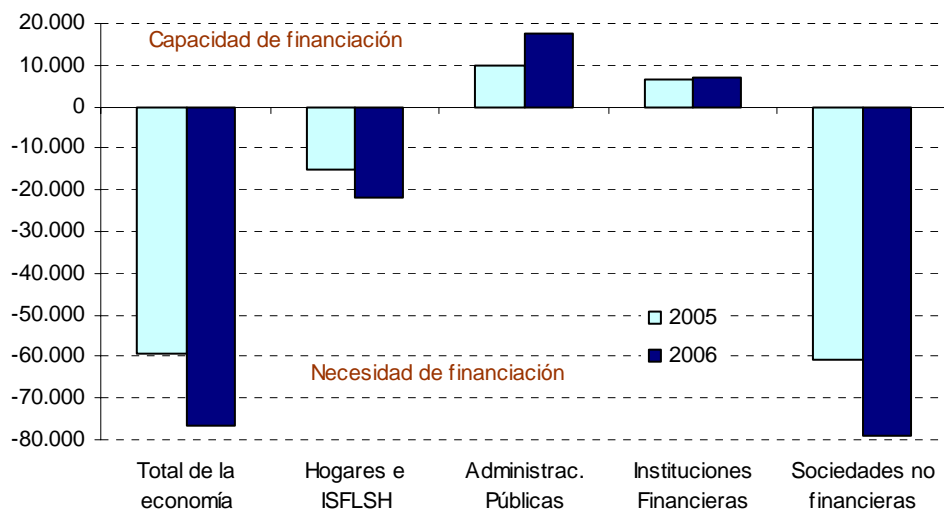
La tabla y gráfico siguientes muestran la comparación de resultados por sectores entre 2005 y 2006:

Capacidad (+) o Necesidad (-) de Financiación

unidad: millones de euros

Sector Institucional	2005	2006	diferencia
Hogares e ISFLSH	-14.984	-21.958	-6.974
Administraciones Públicas	9.858	17.575	7.717
Instituciones Financieras	6.681	7.109	428
Sociedades no financieras	-60.648	-79.177	-18.529
Total de la economía	-59.093	-76.451	-17.358

¹ Dato estrictamente coherente con el transmitido el pasado 30 de marzo a las autoridades europeas en el marco del Protocolo sobre Déficit Excesivos



Desde la perspectiva de las cuentas del resto del mundo, el incremento de la necesidad de financiación de la economía entre 2005 y 2006 se explica, casi exclusivamente, por el comportamiento del saldo de operaciones de bienes y servicios con el exterior, que se incrementó en 11.637 millones de euros, debido al mayor peso de las importaciones de bienes y servicios, así como a un aumento de éstas (12,7%) superior al de las exportaciones (10,4%).

En la página web del INE (www.ine.es) se encuentran disponibles los resultados del periodo que abarca desde el primer trimestre de 1999 hasta el cuarto trimestre de 2006. Las cuentas se presentan bajo dos perspectivas: las cuentas económicas integradas y las cuentas detalladas de los sectores institucionales. Esta forma de presentación es similar a la tradicionalmente utilizada con las Cuentas Nacionales Anuales de los Sectores Institucionales.

Más información en **INEbase** – www.ine.es Todas las notas de prensa en: www.ine.es/prensa/prensa.htm

Gabinete de prensa: Teléfonos: 91 583 93 63 / 94 08 – Fax: 91 583 90 87 - gprensa@ine.es

Área de información: Teléfono: 91 583 91 00 – Fax: 91 583 91 58 – www.ine.es/infoine