

15 de abril de 2004

**Índice de Precios de Consumo (IPC). Base 2001  
Marzo 2004**

**La tasa de variación interanual del IPC del mes de marzo se  
mantiene en el 2,1%**

**La inflación subyacente disminuye su tasa anual una décima y se sitúa en el 2,2%**

**La variación mensual del índice general es 0,7%**

**El Índice de Precios de Consumo Armonizado (IPCA) mantiene su tasa  
anual en el 2,2%**

**Tasas de variación interanuales**

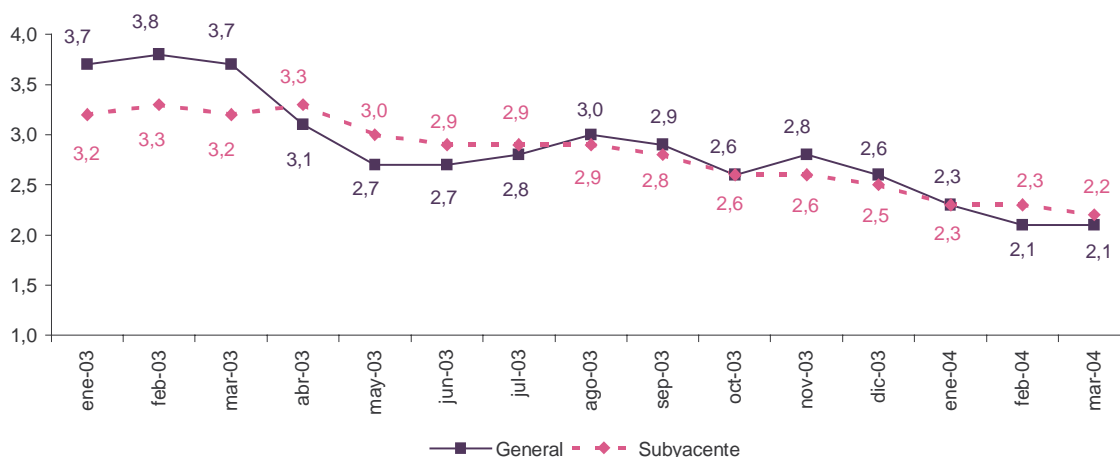
La tasa interanual del Índice de Precios de Consumo (IPC) general en el mes de marzo es del **2,1%**, la misma que la registrada en el mes de febrero.

Por grupos, los que más destacan por haber experimentado variaciones positivas o negativas durante los últimos doce meses son los siguientes:

- **Alimentos y bebidas no alcohólicas**, que aumenta su tasa anual una décima, situándose en el **4,1%**.
- **Hoteles, cafés y restaurantes**, que disminuye su tasa anual una décima hasta el **4,0%**, con lo que continúa estable en torno a este nivel por séptimo mes consecutivo.
- **Enseñanza**, cuya tasa anual disminuye una décima y se sitúa en el **3,9%**, su nivel más bajo desde septiembre de 2002.
- **Comunicaciones**, cuya tasa anual se mantiene en el **-1,8%**, por segundo mes consecutivo.

La tasa de variación interanual de la **inflación subyacente** (índice general sin alimentos no elaborados ni productos energéticos) disminuye una décima y se sitúa en el **2,2%**.

## Evolución anual del IPC, base 2001 General y Subyacente



### Tasas de variación intermensuales

La tasa de variación mensual del IPC general en el mes de marzo respecto a febrero es del **0,7%**.

Entre los grupos con repercusión positiva más relevante en el índice general están los siguientes:

- **Vestido y calzado**, cuya tasa mensual del **2,8%** recoge el comportamiento de los precios en el inicio de la temporada de primavera-verano. Su repercusión en la tasa del IPC general es **0,245**.
- **Transporte**, cuya tasa del **1,1%** se debe principalmente a la subida de precios de los *combustibles*, los *servicios de mantenimiento y reparaciones* y los *automóviles*. Su repercusión en el índice general es **0,160**.
- **Alimentación y bebidas no alcohólicas**, con una tasa de variación mensual del **0,5%** y una repercusión de **0,115**, debida a subidas generalizadas de la mayoría de sus componentes, entre las que destaca el aumento del precio de la *carne de ave*.

Los grupos con tasas de variación mensual negativas en el mes de marzo fueron los siguientes:

- **Comunicaciones**, con una tasa mensual del **-0,1%**, que refleja la bajada de precios de los equipos de telefonía móvil. Su repercusión en la tasa del IPC general de marzo es **-0,003**.

## Evolución mensual del IPC, base 2001 Índice general



La siguiente tabla muestra las tasas de variación mensuales de los últimos tres meses del índice general y de cada uno de los doce grandes grupos:

### Tasas de variación mensuales. General y grupos

Grupos	Enero 2004	Febrero 2004	Marzo 2004
1. Alimentos y bebidas no alcohólicas	0,5	-0,4	0,5
2. Bebidas alcohólicas y tabaco	0,1	0,1	0,1
3. Vestido y calzado	-11,0	-0,5	2,8
4. Vivienda	0,7	0,3	0,5
5. Menaje	-0,6	0,0	0,4
6. Medicina	0,3	-1,3	0,2
7. Transporte	0,7	0,6	1,1
8. Comunicaciones	-0,1	-0,1	-0,1
9. Ocio y cultura	-1,4	0,3	0,3
10. Enseñanza	0,3	0,1	0,0
11. Hoteles, cafés y restaurantes	0,6	0,5	0,5
12. Otros bienes y servicios	1,8	0,2	0,2
<b>GENERAL</b>	<b>-0,7</b>	<b>0,0</b>	<b>0,7</b>

### Detalle de las variaciones intermensuales

En un análisis más detallado, se puede observar cuales han sido las parcelas que más han afectado a la tasa mensual del IPC en el mes de marzo.

Las parcelas con mayor repercusión positiva en la tasa mensual fueron:

Alimentación	Tasa mensual (%)	Repercusión
Carne de ave	4,0	0,035
Carne de porcino	1,8	0,015
Patatas y sus preparados	3,8	0,014
Pan	0,7	0,013
Crustáceos y moluscos	1,6	0,013
Pescado fresco y congelado	0,6	0,010

Otras parcelas	Tasa mensual (%)	Repercusión
Prendas de vestir	2,9	0,189
Carburantes y lubricantes	2,4	0,125
Restaurantes, bares y cafeterías	0,5	0,055
Calzado	2,4	0,044
Viaje organizado	1,9	0,021
Recogida de basura, alcantarillado y otros servicios	1,0	0,021
Servicios de mantenimiento y reparaciones	1,1	0,018
Automóviles	0,2	0,015

De la misma forma, las parcelas con mayor repercusión negativa fueron las siguientes:

Alimentación	Tasa mensual (%)	Repercusión
Carne de ovino	-2,6	-0,011
Legumbres y hortalizas frescas	-0,9	-0,010

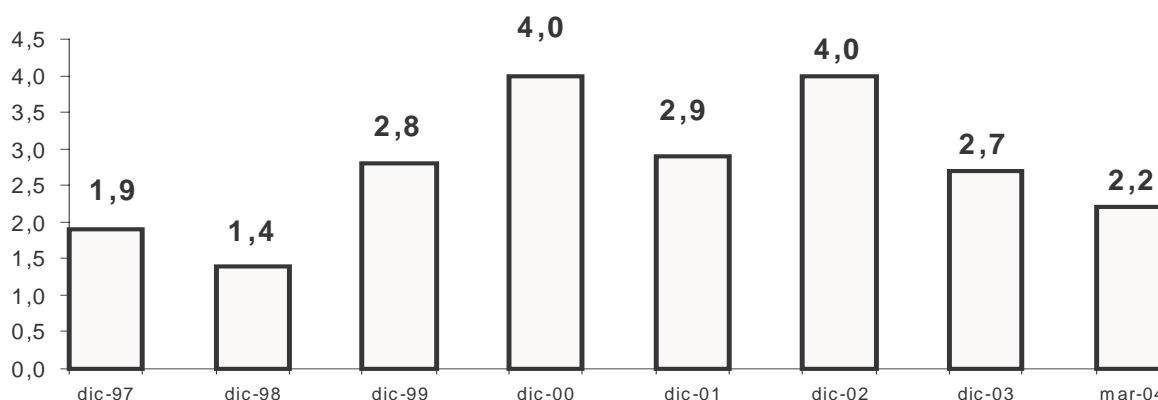
Otras parcelas	Tasa mensual (%)	Repercusión
Equipos informáticos	-2,5	-0,008

## Índice de Precios de Consumo Armonizado (IPCA)

En el mes de marzo el IPCA registra una tasa de variación interanual del **2,2%** y una tasa mensual del **0,7%**.

En el gráfico adjunto se puede ver la serie que recoge la evolución interanual del IPCA desde 1997, año de comienzo de publicación de este indicador.

### Evolución anual del IPCA



Más información en **INEbase** – [www.ine.es](http://www.ine.es) Todas las notas de prensa en: [www.ine.es/prensa/prensa.htm](http://www.ine.es/prensa/prensa.htm)

Gabinete de prensa: Teléfonos: 91 583 93 63 / 94 08 – Fax: 91 583 90 87 – [gprensa@ine.es](mailto:gprensa@ine.es)

Área de información: Teléfono: 91 583 91 00 – Fax: 91 583 91 58 – [www.ine.es/infoine](http://www.ine.es/infoine)

# Notas de prensa

15 de abril de 2004

## Índices de precios de consumo. Base 2001 Marzo 2004

### 1. Índices nacionales: general y de grupos

Grupo	Índice	% Variación			Repercusión	
		Sobre mes anterior	En lo que va de año	En un año	Sobre mes anterior	En lo que va de año
1. Alimentos y bebidas no alcohólicas	112,0	0,5	0,6	4,1	0,115	0,139
2. Bebidas alcohólicas y tabaco	110,3	0,1	0,4	1,3	0,004	0,013
3. Vestido y calzado	105,9	2,8	-9,0	1,1	0,245	-0,872
4. Vivienda	107,7	0,5	1,5	2,5	0,053	0,155
5. Menaje	104,8	0,4	-0,2	1,4	0,025	-0,014
6. Medicina	104,6	0,2	-0,8	0,6	0,006	-0,021
7. Transporte	106,2	1,1	2,5	0,1	0,160	0,355
8. Comunicaciones	93,4	-0,1	-0,3	-1,8	-0,003	-0,009
9. Ocio y cultura	102,5	0,3	-0,8	0,1	0,020	-0,054
10. Enseñanza	112,2	0,0	0,4	3,9	0,000	0,007
11. Hoteles, cafes y restaurantes	113,1	0,5	1,6	4,0	0,060	0,178
12. Otros bienes y servicios	110,5	0,2	2,1	2,9	0,014	0,162
<b>ÍNDICE GENERAL</b>	<b>108,2</b>	<b>0,7</b>	<b>0,0</b>	<b>2,1</b>		

### 2. Índices nacionales de grupos especiales

Grupo	Índice	% Variación		
		Sobre mes anterior	En lo que va de año	En un año
<b>Alimentos</b>				
Con elaboración, bebidas y tabaco	109,6	0,3	1,1	2,4
Sin elaboración	116,1	0,8	-0,5	6,5
Con bebidas y tabaco	111,8	0,5	0,6	3,7
Sin elaboración y productos energéticos	108,8	1,2	1,1	1,6
<b>Bienes industriales</b>				
Duraderos	101,3	0,1	0,2	-0,2
Productos energéticos	102,4	1,5	2,5	-2,5
Carburantes y combustibles	102,3	2,0	2,9	-3,8
Sin energía	103,6	1,1	-1,8	-0,3
Sin productos energéticos	103,8	0,9	-2,9	0,5
<b>Servicios</b>				
Sin alquiler de vivienda	111,3	0,5	1,5	3,6
Sin alquiler de vivienda	111,2	0,5	1,5	3,6
<b>ÍNDICE GENERAL</b>				
Sin alimentos, bebidas y tabaco	107,1	0,8	-0,2	1,6
Sin alquiler de vivienda	108,2	0,7	0,0	2,1
Sin productos energéticos	108,8	0,6	-0,2	2,6
Sin alimentos no elaborados ni productos energéticos	108,1	0,6	-0,2	2,2
Sin tabaco	108,1	0,7	0,0	2,2

### 3. Índices nacionales de rúbricas

	Índice	Sobre el mes anterior		En lo que va de año		En un año % Variación
		% Variación	Repercusión	% Variación	Repercusión	
01. Cereales y derivados	106,1	0,5	0,008	1,3	0,021	1,9
02. Pan	119,8	0,7	0,013	4,7	0,090	7,5
03. Carne de vacuno	114,8	0,1	0,001	0,5	0,006	2,1
04. Carne de ovino	106,3	-2,6	-0,011	-9,2	-0,040	10,1
05. Carne de porcino	96,4	1,8	0,015	1,9	0,015	4,5
06. Carne de ave	102,5	4,0	0,035	0,2	0,002	2,4
07. Otras carnes	104,5	0,6	0,013	-0,2	-0,004	0,9
08. Pescado fresco y congelado	110,2	0,6	0,010	-2,1	-0,038	1,5
09. Crustáceos, moluscos y preparados de pescado	110,2	0,8	0,012	0,1	0,000	2,2
10. Huevos	126,6	-0,6	-0,001	-0,2	0,000	20,1
11. Leche	107,9	0,2	0,002	1,9	0,025	2,5
12. Productos lácteos	108,1	0,2	0,003	0,4	0,006	0,9
13. Aceites y grasas	125,0	0,0	0,000	0,2	0,001	6,3
14. Frutas frescas	129,3	0,0	0,000	0,4	0,007	9,4
15. Frutas en conserva y frutos secos	110,9	0,8	0,002	2,4	0,007	8,3
16. Legumbres y hortalizas frescas	130,4	-0,9	-0,010	-1,4	-0,015	8,8
17. Preparados de legumbres y hortalizas	104,5	-0,2	-0,001	0,3	0,002	0,6
18. Patatas y sus preparados	121,9	3,8	0,014	7,5	0,027	25,8
19. Café, cacao e infusiones	101,9	0,2	0,000	0,1	0,000	1,3
20. Azúcar	99,9	0,4	0,000	0,2	0,000	-0,9
21. Otros preparados alimenticios	110,1	0,3	0,003	1,0	0,009	2,9
22. Agua mineral, refrescos y zumos	109,7	0,4	0,003	2,0	0,017	2,4
23. Bebidas alcohólicas	104,5	0,2	0,002	1,0	0,009	1,2
24. Tabaco	112,6	0,1	0,002	0,2	0,004	1,4
25. Prendas de vestir de hombre	106,2	4,5	0,113	-8,1	-0,228	1,6
26. Prendas de vestir de mujer	105,3	1,7	0,052	-11,5	-0,409	0,5
27. Prendas de vestir de niño y bebé	103,5	2,5	0,024	-9,0	-0,099	0,9
28. Complementos y reparaciones de prendas de vestir	110,5	4,4	0,012	-1,7	-0,005	1,7
29. Calzado de hombre	107,1	2,5	0,016	-6,3	-0,045	1,0
30. Calzado de mujer	106,7	1,8	0,015	-7,8	-0,069	1,7
31. Calzado de niño	106,9	4,0	0,013	-4,9	-0,017	2,7
32. Reparación de calzado	115,6	0,6	0,000	1,8	0,000	4,6
33. Viviendas en alquiler	112,0	0,5	0,011	1,2	0,028	4,1
34. Calefacción, alumbrado y distribución de agua	102,4	0,2	0,011	1,2	0,059	0,4
35. Conservación de la vivienda y otros gastos	112,3	0,9	0,030	2,0	0,068	4,3
36. Muebles y revestimientos de suelo	107,3	0,7	0,012	-0,4	-0,008	2,7
37. Textiles y accesorios para el hogar	102,0	1,2	0,007	-2,9	-0,018	1,6
38. Electrodomésticos y reparaciones	98,1	0,0	0,000	-0,3	-0,003	-1,8
39. Utensilios y herramientas para el hogar	106,0	0,2	0,000	0,0	0,000	2,2
40. Artículos no duraderos para el hogar	102,3	-0,2	-0,003	-0,3	-0,005	0,1
41. Servicios para el hogar	114,5	0,4	0,007	2,7	0,038	4,2
42. Servicios médicos y similares	112,0	0,3	0,005	2,3	0,045	3,3
43. Medicamentos y material terapéutico	99,9	0,1	0,000	-2,5	-0,038	-1,3
44. Transporte personal	106,2	1,0	0,159	2,5	0,381	0,2
45. Transporte público urbano	115,8	0,1	0,000	3,3	0,019	4,2
46. Transporte público interurbano	112,5	0,1	0,000	1,2	0,006	4,1
47. Comunicaciones	93,4	-0,1	-0,003	-0,3	-0,009	-1,8
48. Objetos recreativos	89,7	-0,6	-0,015	-0,8	-0,018	-5,4
49. Publicaciones	110,8	0,2	0,003	1,1	0,013	2,9
50. Esparcimiento	110,0	0,7	0,010	0,1	0,001	3,9
51. Educación infantil y primaria	111,1	0,0	0,000	0,7	0,003	4,0
52. Educación secundaria	112,0	0,0	0,000	0,4	0,002	4,2
53. Educación universitaria	114,6	0,0	0,000	0,1	0,000	5,0
54. Otros gastos de enseñanza	111,2	0,3	0,002	0,9	0,005	3,7
55. Artículos de uso personal	108,8	0,5	0,012	0,9	0,021	2,3
56. Turismo y hostelería	112,7	0,6	0,081	1,0	0,124	3,8
57. Otros bienes y servicios no contemplados en otra parte	109,9	0,2	0,003	2,3	0,043	3,6

## 4. Índices de comunidades autónomas: general y de grupos

Grupos	Índice	% variación			Índice	% variación			Índice	% variación		
		S/mes anterior	En lo que va de año	En un año		S/mes anterior	En lo que va de año	En un año		S/mes anterior	En lo que va de año	En un año
<b>Andalucía</b>												
1. Alimentos y bebidas no alcohólicas	111,7	0,5	0,8	4,2	110,9	0,4	0,3	4,1	111,1	0,3	0,3	3,5
2. Bebidas alcohólicas y tabaco	110,6	0,1	0,5	1,2	109,8	0,0	0,3	1,5	109,3	-0,1	0,2	0,5
3. Vestido y calzado	105,6	3,5	-8,8	1,1	104,6	2,5	-8,8	-0,8	107,3	2,2	-11,3	3,8
4. Vivienda	107,4	0,3	1,2	3,0	109,3	0,6	2,0	1,5	107,6	0,3	1,4	1,6
5. Menaje	103,7	0,7	-0,5	1,0	104,7	0,7	0,2	1,3	104,1	0,1	-0,4	0,6
6. Medicina	103,4	0,1	-1,4	0,0	107,4	0,6	1,1	2,2	103,8	0,6	-0,1	1,1
7. Transporte	105,5	1,0	2,2	-0,1	106,4	1,2	2,4	-0,1	106,5	1,0	3,2	0,7
8. Comunicaciones	93,5	-0,1	-0,3	-1,7	94,4	-0,1	-0,1	-1,1	93,2	-0,1	-0,3	-1,9
9. Ocio y cultura	101,8	0,3	-0,6	-0,4	101,2	0,6	-1,1	-0,1	101,7	0,2	-1,3	-0,6
10. Enseñanza	113,3	0,0	0,4	4,7	113,1	0,0	0,5	4,8	109,5	0,0	0,1	3,6
11. Hoteles, cafés y restaurantes	114,0	0,5	1,8	4,4	113,5	0,2	1,4	3,7	113,4	0,7	1,5	4,5
12. Otros	108,9	0,1	1,9	2,5	110,2	0,0	2,0	3,0	109,9	-0,2	1,6	1,9
ÍNDICE GENERAL	108,0	0,8	0,0	2,1	108,0	0,7	-0,1	1,8	108,1	0,6	-0,3	2,1
<b>Aragón</b>												
<b>Asturias (Principado de)</b>												
<b>Balears (Illes)</b>												
1. Alimentos y bebidas no alcohólicas	112,0	0,6	0,2	3,9	111,0	0,4	1,2	3,3	111,5	0,3	-0,1	3,7
2. Bebidas alcohólicas y tabaco	108,3	0,0	0,1	0,5	116,1	2,6	4,3	8,7	110,7	0,2	0,4	1,7
3. Vestido y calzado	107,0	1,7	-7,6	0,8	99,7	2,1	-6,4	-0,5	102,6	2,8	-10,1	-0,6
4. Vivienda	109,4	0,6	2,0	3,7	106,5	0,1	0,2	2,3	108,3	0,6	1,8	4,3
5. Menaje	102,6	0,1	0,1	-0,2	103,8	0,0	-0,1	1,5	102,8	0,0	-0,3	0,7
6. Medicina	105,9	0,3	-0,9	0,9	103,0	0,3	-1,5	-0,1	103,5	0,0	-1,5	-0,8
7. Transporte	105,4	1,0	2,2	-0,4	103,7	0,9	1,5	-1,0	105,7	1,3	2,3	0,0
8. Comunicaciones	94,2	-0,1	-0,2	-1,1	93,1	-0,1	-0,3	-1,9	95,0	0,0	0,0	-0,9
9. Ocio y cultura	102,8	0,6	-0,9	0,0	100,7	0,2	-1,2	-1,1	102,3	0,1	-0,4	-0,6
10. Enseñanza	113,5	0,0	2,1	4,3	111,1	0,0	1,3	3,4	108,1	0,0	0,0	2,0
11. Hoteles, cafés y restaurantes	113,6	0,9	1,2	4,2	108,7	0,1	0,5	1,4	112,1	0,3	0,6	3,1
12. Otros	111,1	0,0	2,1	3,1	108,7	0,4	1,7	2,7	108,9	0,8	1,7	2,7
ÍNDICE GENERAL	108,2	0,6	0,2	1,9	106,1	0,5	0,2	1,4	107,3	0,7	-0,6	1,8
<b>Canarias</b>												
<b>Cantabria</b>												
<b>Castilla y León</b>												
1. Alimentos y bebidas no alcohólicas	111,1	0,5	0,4	4,1	112,2	0,6	1,1	4,9	112,8	0,4	0,4	4,4
2. Bebidas alcohólicas y tabaco	110,0	0,0	0,1	1,0	111,2	0,1	0,4	1,5	110,2	0,1	0,2	1,1
3. Vestido y calzado	106,8	3,6	-8,4	1,2	104,7	3,1	-9,8	0,7	107,6	2,9	-9,4	2,3
4. Vivienda	105,3	0,6	1,2	0,3	107,4	0,8	2,0	1,2	108,0	0,4	1,1	2,1
5. Menaje	104,6	0,3	-0,1	1,4	103,5	0,4	0,2	0,9	106,6	0,3	-0,1	1,9
6. Medicina	104,9	0,3	-0,6	1,0	101,9	0,0	-1,5	-1,1	105,6	0,2	-0,2	1,3
7. Transporte	105,6	1,0	2,4	0,0	105,7	1,2	2,3	0,1	106,3	1,2	2,4	0,0
8. Comunicaciones	94,1	-0,1	-0,2	-1,4	94,1	-0,1	-0,2	-1,2	93,1	-0,1	-0,3	-2,0
9. Ocio y cultura	100,9	-0,1	-1,2	-1,0	101,6	0,2	-0,1	-0,5	104,4	0,1	-1,1	1,2
10. Enseñanza	110,5	0,0	0,1	4,0	110,2	0,0	0,0	3,3	113,4	0,0	0,6	4,3
11. Hoteles, cafés y restaurantes	111,4	0,7	1,4	3,6	113,4	0,5	1,2	4,3	114,4	0,7	2,2	4,5
12. Otros	109,5	-0,2	1,9	2,5	110,4	0,4	2,1	2,7	112,4	0,3	2,5	4,0
ÍNDICE GENERAL	107,5	0,7	-0,1	1,8	108,0	0,8	0,0	2,1	109,2	0,7	0,1	2,5
<b>Castilla-La Mancha</b>												
<b>Cataluña</b>												

## 4. Índices de comunidades autónomas: general y de grupos

(Continuación)

Grupos	Índice			% variación			Índice	% variación			Índice	% variación		
	S/mes anterior	En lo que va de año	En un año	S/mes anterior	En lo que va de año	En un año		S/mes anterior	En lo que va de año	En un año		S/mes anterior	En lo que va de año	En un año
<b>C. Valenciana</b>														
1. Alimentos y bebidas no alcohólicas	111,6	0,6	0,8	3,7	108,8	0,6	0,4	3,7	111,1	0,4	0,5	3,0		
2. Bebidas alcohólicas y tabaco	110,4	0,2	0,4	1,3	110,6	-0,1	0,2	0,9	109,0	0,0	0,1	0,6		
3. Vestido y calzado	104,5	1,3	-9,7	0,4	103,6	2,4	-8,2	1,0	107,1	2,9	-10,1	1,2		
4. Vivienda	108,1	0,7	2,1	3,7	107,4	0,4	1,1	2,9	108,0	0,5	1,7	2,2		
5. Menaje	104,3	0,6	-0,4	1,1	103,6	0,5	-0,1	0,5	105,8	0,2	-0,4	1,9		
6. Medicina	104,4	0,3	-1,3	0,1	104,3	0,1	-0,9	0,4	105,8	-0,2	-1,1	0,2		
7. Transporte	106,0	1,2	2,7	0,3	105,1	0,8	2,1	-0,2	106,9	1,2	3,4	1,0		
8. Comunicaciones	92,2	-0,2	-0,5	-2,5	93,2	-0,1	-0,3	-1,9	93,0	-0,1	-0,3	-2,0		
9. Ocio y cultura	102,1	0,2	-0,8	-0,7	100,0	0,2	-0,4	-0,6	103,6	0,7	0,0	0,5		
10. Enseñanza	110,1	0,0	0,2	5,1	110,7	0,0	1,1	4,7	112,6	0,0	0,3	3,8		
11. Hoteles, cafés y restaurantes	114,0	0,7	1,6	4,7	112,0	0,2	0,9	2,9	113,1	0,5	1,8	4,0		
12. Otros	109,9	0,2	1,9	2,7	109,2	0,1	2,3	2,9	109,5	0,2	1,6	2,7		
ÍNDICE GENERAL	107,9	0,7	0,1	2,1	106,7	0,6	-0,2	1,8	108,5	0,7	-0,1	2,0		
<b>Extremadura</b>														
<b>Galicia</b>														
<b>Madrid (Comunidad de)</b>														
1. Alimentos y bebidas no alcohólicas	113,2	0,6	0,6	4,3	113,3	0,9	0,9	5,0	110,9	0,4	0,1	3,9		
2. Bebidas alcohólicas y tabaco	110,7	0,0	0,2	1,0	110,7	0,2	0,5	1,3	109,1	0,1	0,4	0,7		
3. Vestido y calzado	106,4	2,3	-7,4	1,2	105,6	2,6	-10,5	1,3	109,6	3,7	-9,2	2,2		
4. Vivienda	106,8	0,7	1,7	2,7	112,5	0,7	3,4	5,5	106,3	0,4	1,1	0,7		
5. Menaje	104,8	0,4	-0,2	1,6	105,2	0,4	-0,3	1,8	104,8	0,1	-0,7	1,5		
6. Medicina	103,5	0,2	-1,1	0,6	104,4	0,1	-1,6	-0,2	110,2	0,2	0,2	2,4		
7. Transporte	107,8	1,0	2,5	0,4	105,9	1,2	2,7	0,0	105,4	1,0	2,3	0,1		
8. Comunicaciones	93,7	-0,1	-0,2	-1,6	93,6	-0,1	-0,3	-1,8	93,0	-0,1	-0,3	-1,9		
9. Ocio y cultura	102,3	0,6	-0,7	0,7	104,0	0,2	-0,9	-0,5	101,9	0,2	-1,6	-0,2		
10. Enseñanza	111,7	0,0	0,2	2,8	108,7	0,0	0,0	3,6	115,0	0,1	0,8	5,1		
11. Hoteles, cafés y restaurantes	112,1	0,5	1,4	3,6	114,4	0,2	1,3	3,8	113,4	0,2	0,9	3,5		
12. Otros	110,6	0,2	2,4	2,7	112,3	0,3	2,1	2,9	110,9	0,2	2,0	3,4		
ÍNDICE GENERAL	108,5	0,7	0,3	2,2	109,3	0,8	0,1	2,5	108,2	0,7	-0,5	1,9		
<b>Murcia (Región de)</b>														
<b>Navarra (C. Foral de)</b>														
<b>País Vasco</b>														
1. Alimentos y bebidas no alcohólicas	112,1	0,4	0,9	4,7	111,4	0,4	0,3	3,7	115,1	0,5	1,5	6,4		
2. Bebidas alcohólicas y tabaco	109,1	0,0	0,3	0,8	109,9	-0,2	0,1	1,6	103,0	0,1	0,3	-0,8		
3. Vestido y calzado	105,0	4,3	-8,3	-0,4	100,1	0,2	-15,3	-0,2	101,5	5,4	-8,5	-3,7		
4. Vivienda	109,0	0,2	1,2	3,2	106,0	0,3	1,0	1,0	112,5	0,1	0,9	4,0		
5. Menaje	105,3	0,4	0,3	2,3	109,5	0,6	0,8	3,4	101,9	0,3	-0,7	1,0		
6. Medicina	105,2	0,5	0,1	0,3	106,4	0,4	-0,2	0,5	100,5	0,0	-2,4	-1,3		
7. Transporte	106,4	1,0	2,4	0,2	104,4	0,6	1,8	-0,9	108,3	2,0	4,0	3,4		
8. Comunicaciones	93,4	-0,1	-0,3	-1,8	93,1	-0,1	-0,3	-2,0	94,7	0,0	-0,1	-0,8		
9. Ocio y cultura	101,9	0,4	-0,5	-0,2	103,4	0,4	-0,7	-0,1	103,3	0,4	-1,4	0,3		
10. Enseñanza	112,3	0,1	0,3	4,2	114,7	0,0	0,0	4,5	108,7	0,0	0,0	3,5		
11. Hoteles, cafés y restaurantes	111,7	0,3	1,4	3,5	115,0	0,8	2,0	4,3	113,6	0,3	1,9	4,4		
12. Otros	111,1	0,2	2,3	2,4	111,7	0,3	2,9	4,5	109,6	0,3	1,4	2,3		
ÍNDICE GENERAL	108,3	0,7	0,2	2,2	108,0	0,4	-0,6	1,9	109,0	1,0	0,1	2,8		
<b>La Rioja</b>														
<b>Ceuta y Melilla</b>														

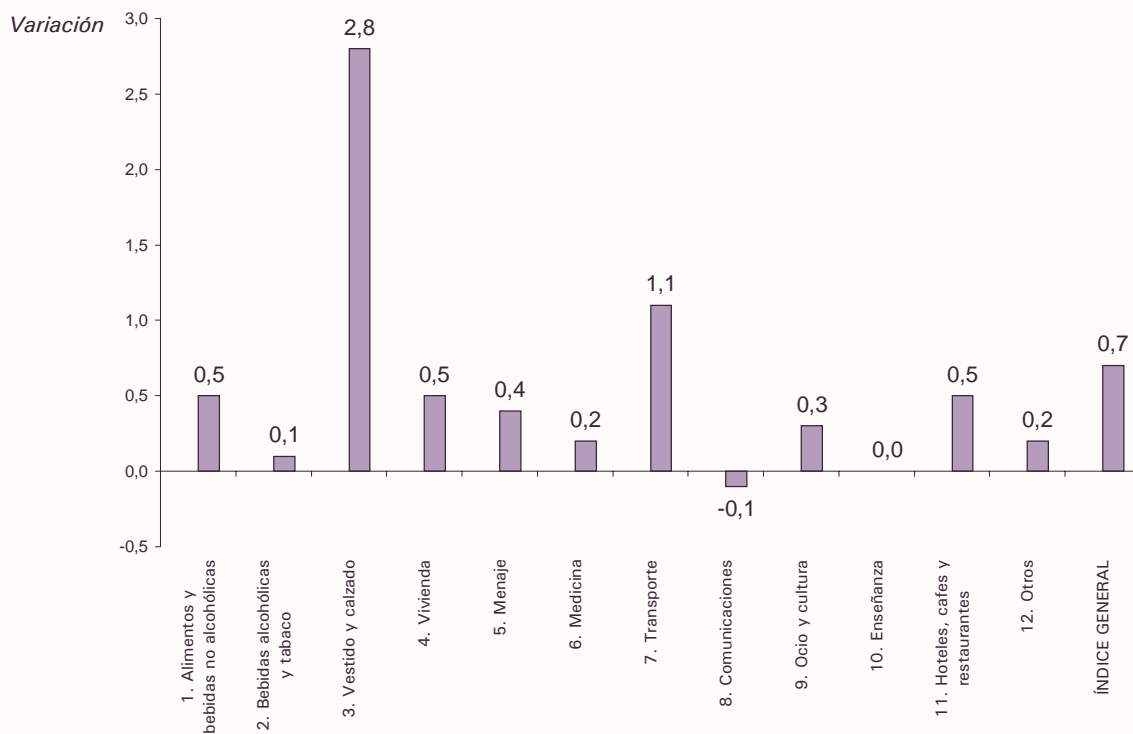


## 5. Índices generales de provincias

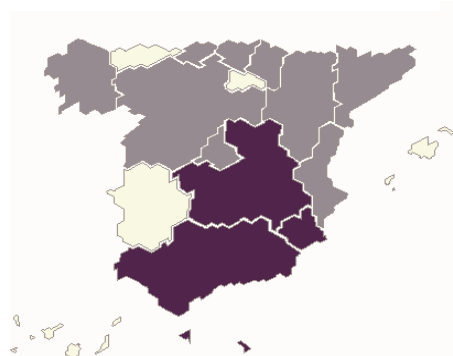
Provincias	Índice	% variación		
		Sobre mes anterior	En lo que va de año	En un año
Alava	107,7	0,5	-0,3	2,2
Albacete	108,1	0,8	0,0	2,1
Alicante/Alacant	107,5	0,7	-0,1	1,8
Almería	108,6	0,7	-0,3	2,9
Asturias	108,1	0,6	-0,3	2,1
Ávila	107,3	0,7	-0,5	1,3
Badajoz	106,3	0,7	-0,1	1,8
Balears (Illes)	108,2	0,6	0,2	1,9
Barcelona	109,4	0,6	0,1	2,7
Burgos	108,1	0,9	0,1	2,4
Cáceres	107,1	0,6	-0,4	1,8
Cádiz	107,8	0,6	0,1	1,9
Cantabria	107,3	0,7	-0,6	1,8
Castellón/Castelló	107,9	0,6	-0,1	2,1
Ciudad Real	107,6	0,6	-0,4	2,1
Córdoba	107,5	0,7	-0,1	1,9
Coruña (A)	109,1	0,8	-0,1	2,1
Cuenca	107,3	1,0	0,0	2,2
Girona	109,5	0,6	-0,1	2,4
Granada	108,3	0,9	-0,4	2,0
Guadalajara	108,3	0,8	0,1	2,0
Guipúzcoa	108,0	0,6	0,3	2,1
Huelva	108,0	0,8	-0,3	2,2
Huesca	107,6	0,8	0,7	2,2
Jaén	107,6	0,7	-0,4	1,8
León	107,9	0,9	0,1	1,5
Lleida	108,7	0,7	-0,3	2,0
Lugo	107,7	0,7	-0,7	1,7
Madrid	108,5	0,7	0,3	2,2
Málaga	108,7	0,9	0,3	2,4
Murcia	109,3	0,8	0,1	2,5
Navarra	108,2	0,7	-0,5	1,9
Ourense	107,4	0,5	-0,1	1,5
Palencia	107,1	0,6	-0,3	1,6
Palmas (Las)	106,5	0,7	0,1	1,6
Pontevedra	108,5	0,8	0,1	2,2
Rioja (La)	108,0	0,4	-0,6	1,9
Salamanca	106,4	0,7	-0,3	1,6
Santa Cruz de Tenerife	105,7	0,3	0,2	1,2
Segovia	107,3	0,5	-0,4	2,0
Sevilla	107,5	0,7	0,1	2,1
Soria	106,9	0,9	-0,4	1,3
Tarragona	107,0	0,8	0,2	1,6
Teruel	108,4	0,8	-0,3	1,9
Toledo	108,5	0,9	0,4	2,1
Valencia/València	108,1	0,6	0,3	2,3
Valladolid	107,5	0,6	-0,2	1,8
Vizcaya	108,6	0,9	0,2	2,3
Zamora	107,3	0,8	-0,2	2,0
Zaragoza	108,0	0,6	-0,2	1,7
Ceuta	109,1	0,8	-0,4	2,9
Melilla	109,0	1,2	0,6	2,7

## IPC. Base 2001 Variaciones mensuales. Marzo 2004

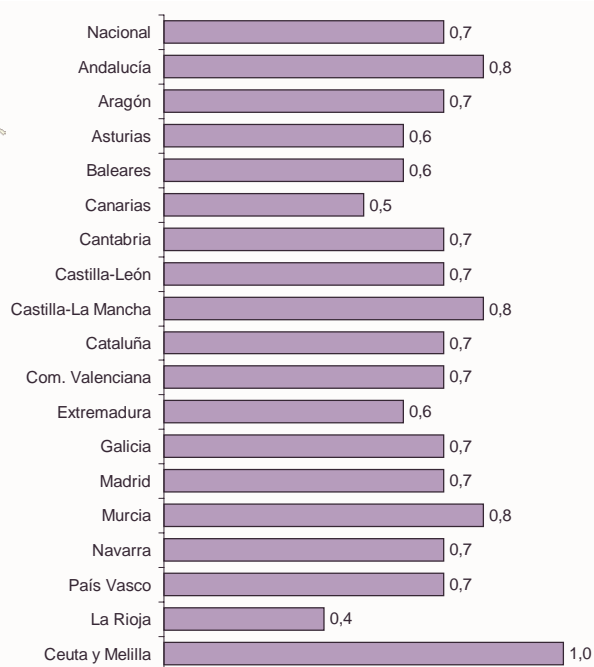
### Nacional. Grupos



### Comunidades Autónomas. General



> media  
  = media  
  < media



15 de abril de 2004

## Índices de precios de consumo armonizado. Base 1996 Marzo 2004

### Índices nacionales: general y de grupos

Grupo	Índice	% variación	
		Sobre mes anterior	En un año
1. Alimentos y bebidas no alcohólicas	122,8	0,5	4,1
2. Bebidas alcohólicas y tabaco	144,6	0,1	1,3
3. Vestido y calzado	114,7	2,8	1,1
4. Vivienda	123,8	0,5	2,5
5. Menaje	116,1	0,3	1,4
6. Medicina	117,6	0,3	0,6
7. Transporte	120,1	1,1	0,2
8. Comunicaciones	91,7	-0,1	-1,8
9. Ocio y cultura	115,9	0,3	0,2
10. Enseñanza	134,2	0,0	4,0
11. Hoteles, cafés y restaurantes	135,7	0,5	4,0
12. Otros	123,8	0,2	2,7
<b>ÍNDICE GENERAL</b>	<b>122,2</b>	<b>0,7</b>	<b>2,2</b>

### Variaciones anuales. General y grupos

