

14 de mayo de 2004

**Índice de Precios de Consumo (IPC). Base 2001  
Abril 2004**

**La tasa de variación interanual del IPC del mes de abril aumenta  
seis décimas y se sitúa en el 2,7%**

La inflación subyacente aumenta su tasa anual dos décimas situándose en el 2,4%

La variación mensual del índice general es 1,4%

El Índice de Precios de Consumo Armonizado (IPCA) aumenta su tasa  
anual cinco décimas alcanzado el 2,7%

**Tasas de variación interanuales**

La tasa interanual del Índice de Precios de Consumo (IPC) general aumenta seis décimas en el mes de abril, situándose en el 2,7%.

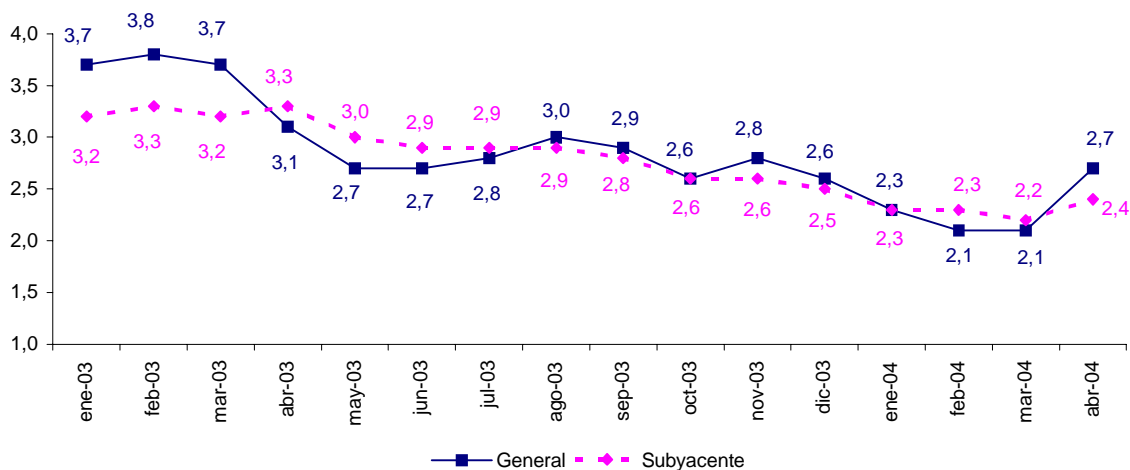
Por grupos, los que más destacan por haber experimentado variaciones positivas o negativas durante los últimos doce meses son los siguientes:

- **Alimentos y bebidas no alcohólicas**, que aumenta su tasa anual cinco décimas, situándose en el 4,6%, la tasa más alta desde enero de 2003.
- **Hoteles, cafés y restaurantes**, que mantiene su tasa anual en el 4,0%, con lo que continúa estable en torno a este nivel por octavo mes consecutivo.
- **Enseñanza**, cuya tasa anual aumenta una décima y se sitúa en el 4,0%.
- **Comunicaciones**, cuya tasa anual se incrementa un punto alcanzado el -0,8%, debido al aumento de los precios de los *servicios telefónicos*.
- **Ocio y cultura**, con una tasa anual del -0,3%, cuatro décimas menos que la del mes de marzo, debida principalmente a la menor subida de los precios de los *paquetes turísticos* en abril de 2004 comprado con el mismo mes del año anterior.

Además de los grupos señalados, destaca el comportamiento de la tasa anual del grupo **Transporte**, que ha aumentado más de dos puntos y medio, pasando de 0,1% en el mes de marzo a 2,7% en abril de 2004, debido a que el año pasado bajaron los precios de los *carburantes*, mientras que este año han subido.

La tasa de variación interanual de la **inflación subyacente** (índice general sin alimentos no elaborados ni productos energéticos) aumenta dos décimas y alcanza el 2,4%, con lo que se sitúa de nuevo por debajo de la tasa del índice general después de tres meses.

## Evolución anual del IPC, base 2001 General y Subyacente



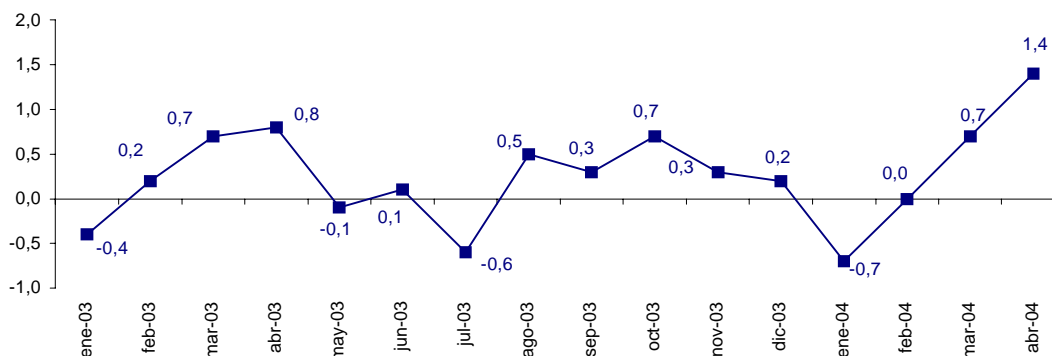
## Tasas de variación intermensuales

La tasa de variación mensual del IPC general en el mes de abril respecto a marzo es del **1,4%**.

Entre los grupos con repercusión positiva más relevante en el índice general están los siguientes:

- **Vestido y calzado**, cuya tasa mensual del **9,3%** recoge los efectos de la finalización del periodo de rebajas y el comportamiento de los precios en la nueva temporada de primavera-verano. Su repercusión en la tasa del IPC general es **0,826**.
- **Transporte**, cuya tasa del **1,0%** se debe principalmente a la subida de precios de los *carburantes*. Su repercusión en el índice general es **0,149**.
- **Alimentación y bebidas no alcohólicas**, con una tasa de variación mensual del **0,5%** y una repercusión de **0,111**, debida a subidas generalizadas de la mayoría de sus componentes, entre las que destaca el aumento del precio del *aceite* y de las *patatas*.

## Evolución mensual del IPC, base 2001 Índice general



La siguiente tabla muestra las tasas de variación mensuales de los últimos tres meses del índice general y de cada uno de los doce grandes grupos:

## Tasas de variación mensuales. General y grupos

Grupos	Febrero 2004	Marzo 2004	Abril 2004
1. Alimentos y bebidas no alcohólicas	-0,4	0,5	0,5
2. Bebidas alcohólicas y tabaco	0,1	0,1	0,1
3. Vestido y calzado	-0,5	2,8	9,3
4. Vivienda	0,3	0,5	0,4
5. Menaje	0,0	0,4	0,6
6. Medicina	-1,3	0,2	0,3
7. Transporte	0,6	1,1	1,0
8. Comunicaciones	-0,1	-0,1	0,8
9. Ocio y cultura	0,3	0,3	1,0
10. Enseñanza	0,1	0,0	0,0
11. Hoteles, cafés y restaurantes	0,5	0,5	0,7
12. Otros bienes y servicios	0,2	0,2	0,2
<b>GENERAL</b>	<b>0,0</b>	<b>0,7</b>	<b>1,4</b>

## Detalle de las variaciones intermensuales

En un análisis más detallado, se puede observar cuales han sido las parcelas que más han afectado a la tasa mensual del IPC en el mes de abril.

Las parcelas con mayor repercusión positiva en la tasa mensual fueron:

Alimentación	Tasa mensual (%)	Repercusión
Aceites	10,0	0,070
Patatas y sus preparados	7,8	0,030
Frutas en conserva y frutos secos	2,8	0,009
Pan	0,4	0,009

Otras parcelas	Tasa mensual (%)	Repercusión
Prendas de vestir	9,8	0,657
Calzado	8,9	0,161
Carburantes y lubricantes	2,7	0,143
Viaje organizado	6,8	0,074
Restaurantes, bares y cafeterías	0,4	0,044
Hoteles y otros alojamientos	5,9	0,039
Recogida de basura, alcantarillado y otros servicios	1,5	0,033
Equipos y servicios telefónicos	0,8	0,023
Muebles	1,2	0,019
Distribución de agua	1,5	0,013
Artículos textiles para el hogar	2,3	0,013
Otros combustibles	2,8	0,011

De la misma forma, las parcelas con mayor repercusión negativa fueron las siguientes:

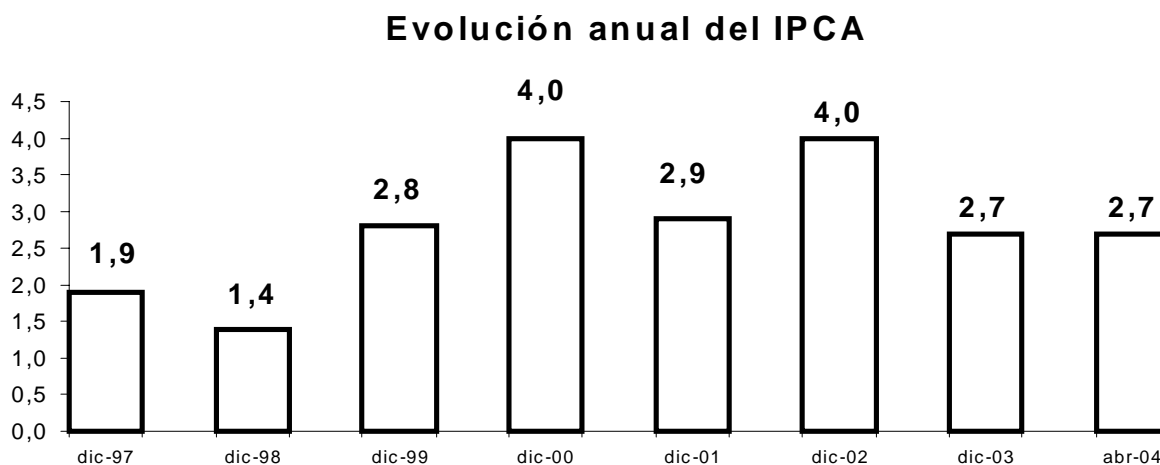
Alimentación	Tasa mensual (%)	Repercusión
Carne de ovino	-2,6	-0,010
Legumbres y hortalizas frescas	-0,8	-0,009

Otras parcelas	Tasa mensual (%)	Repercusión
Gas	-2,8	-0,035
Automóviles	-0,2	-0,010
Equipos informáticos	-3,1	-0,010

## Índice de Precios de Consumo Armonizado (IPCA)

En el mes de abril el IPCA registra una tasa de variación interanual del **2,7%**, que coincide con la tasa registrada por el indicador adelantado del IPCA, publicado por primera vez el pasado 3 de mayo. La tasa mensual del IPCA fue del **1,4%**.

En el gráfico adjunto se puede ver la serie que recoge la evolución interanual del IPCA desde 1997, año de comienzo de publicación de este indicador.



Más información en **INEbase** – [www.ine.es](http://www.ine.es) Todas las notas de prensa en: [www.ine.es/prensa/prensa.htm](http://www.ine.es/prensa/prensa.htm)

**Gabinete de prensa:** Teléfonos: 91 583 93 63 / 94 08 – Fax: 91 583 90 87 - [gprensa@ine.es](mailto:gprensa@ine.es)

**Área de información:** Teléfono: 91 583 91 00 – Fax: 91 583 91 58 – [www.ine.es/infoine](http://www.ine.es/infoine)

# Notas de prensa

14 de mayo de 2004

## Índices de precios de consumo. Base 2001 Abril 2004

### 1. Índices nacionales: general y de grupos

Grupo	Índice	% Variación			Repercusión	
		Sobre mes anterior	En lo que va de año	En un año	Sobre mes anterior	En lo que va de año
1. Alimentos y bebidas no alcohólicas	112,5	0,5	1,1	4,6	0,111	0,250
2. Bebidas alcohólicas y tabaco	110,4	0,1	0,5	1,3	0,003	0,016
3. Vestido y calzado	115,8	9,3	-0,5	1,7	0,826	-0,046
4. Vivienda	108,1	0,4	1,8	2,8	0,041	0,196
5. Menaje	105,5	0,6	0,4	1,5	0,039	0,025
6. Medicina	104,9	0,3	-0,5	0,1	0,008	-0,014
7. Transporte	107,2	1,0	3,5	2,7	0,149	0,504
8. Comunicaciones	94,1	0,8	0,5	-0,8	0,023	0,015
9. Ocio y cultura	103,6	1,0	0,2	-0,3	0,068	0,014
10. Enseñanza	112,2	0,0	0,5	4,0	0,000	0,008
11. Hoteles, cafes y restaurantes	113,9	0,7	2,3	4,0	0,083	0,261
12. Otros bienes y servicios	110,7	0,2	2,3	3,0	0,017	0,179
<b>ÍNDICE GENERAL</b>	<b>109,7</b>	<b>1,4</b>	<b>1,4</b>	<b>2,7</b>		

### 2. Índices nacionales de grupos especiales

Grupo	Índice	% Variación		
		Sobre mes anterior	En lo que va de año	En un año
<b>Alimentos</b>				
Con elaboración, bebidas y tabaco	110,2	0,5	1,7	2,9
Sin elaboración	116,4	0,3	-0,3	6,8
Con bebidas y tabaco	112,2	0,4	1,0	4,2
Sin elaboración y productos energéticos	109,6	0,8	1,9	3,9
<b>Bienes industriales</b>				
Duraderos	101,4	0,0	0,2	-0,2
Productos energéticos	103,7	1,3	3,9	1,4
Carburantes y combustibles	104,1	1,7	4,7	1,5
Sin energía	106,4	2,8	0,9	0,9
Sin productos energéticos	106,9	3,0	0,0	0,7
<b>Servicios</b>				
Sin alquiler de vivienda	112,1	0,7	2,2	3,7
Sin alquiler de vivienda	112,0	0,8	2,3	3,7
<b>ÍNDICE GENERAL</b>				
Sin alimentos, bebidas y tabaco	108,9	1,7	1,5	2,2
Sin alquiler de vivienda	109,7	1,4	1,4	2,7
Sin productos energéticos	110,3	1,4	1,2	2,8
Sin alimentos no elaborados ni productos energéticos	109,7	1,5	1,3	2,4
Sin tabaco	109,7	1,4	1,4	2,7

### 3. Índices nacionales de rúbricas

	Índice	Sobre el mes anterior		En lo que va de año		En un año
		% Variación	Repercusión	% Variación	Repercusión	% Variación
01. Cereales y derivados	106,1	0,0	0,000	1,3	0,021	2,0
02. Pan	120,3	0,4	0,009	5,1	0,099	7,5
03. Carne de vacuno	114,8	0,0	0,000	0,5	0,006	2,4
04. Carne de ovino	103,5	-2,6	-0,010	-11,6	-0,050	8,0
05. Carne de porcino	96,8	0,4	0,003	2,3	0,018	4,9
06. Carne de ave	103,1	0,6	0,005	0,8	0,007	4,5
07. Otras carnes	104,8	0,3	0,007	0,1	0,003	1,3
08. Pescado fresco y congelado	110,4	0,2	0,003	-2,0	-0,035	2,7
09. Crustáceos, moluscos y preparados de pescado	110,1	-0,1	-0,002	-0,1	-0,001	1,7
10. Huevos	125,4	-0,9	-0,002	-1,1	-0,003	18,5
11. Leche	108,0	0,1	0,000	1,9	0,025	2,6
12. Productos lácteos	108,0	-0,2	-0,003	0,2	0,003	0,6
13. Aceites y grasas	136,5	9,2	0,070	9,4	0,072	16,4
14. Frutas frescas	129,4	0,1	0,001	0,5	0,008	8,9
15. Frutas en conserva y frutos secos	114,0	2,8	0,009	5,4	0,016	11,1
16. Legumbres y hortalizas frescas	129,3	-0,8	-0,009	-2,2	-0,024	7,5
17. Preparados de legumbres y hortalizas	104,1	-0,4	-0,002	-0,1	0,000	0,2
18. Patatas y sus preparados	131,4	7,8	0,030	15,9	0,057	29,1
19. Café, cacao e infusiones	101,5	-0,5	-0,002	-0,4	-0,001	-0,4
20. Azúcar	100,1	0,2	0,000	0,4	0,000	-0,4
21. Otros preparados alimenticios	110,3	0,2	0,002	1,2	0,011	2,8
22. Agua mineral, refrescos y zumos	109,9	0,1	0,001	2,1	0,018	2,3
23. Bebidas alcohólicas	104,6	0,1	0,000	1,1	0,010	1,2
24. Tabaco	112,7	0,1	0,002	0,3	0,006	1,3
25. Prendas de vestir de hombre	112,2	5,7	0,147	-2,9	-0,081	2,1
26. Prendas de vestir de mujer	116,9	11,1	0,347	-1,7	-0,061	1,1
27. Prendas de vestir de niño y bebé	120,4	16,2	0,163	5,8	0,064	0,5
28. Complementos y reparaciones de prendas de vestir	113,3	2,6	0,007	0,9	0,002	2,0
29. Calzado de hombre	113,7	6,2	0,042	-0,5	-0,004	2,5
30. Calzado de mujer	119,1	11,6	0,095	2,9	0,026	3,3
31. Calzado de niño	114,8	7,4	0,025	2,2	0,008	2,2
32. Reparación de calzado	116,8	1,0	0,000	2,8	0,000	5,2
33. Viviendas en alquiler	112,5	0,4	0,010	1,7	0,038	4,2
34. Calefacción, alumbrado y distribución de agua	102,2	-0,2	-0,010	1,0	0,049	0,6
35. Conservación de la vivienda y otros gastos	113,6	1,2	0,041	3,2	0,109	5,1
36. Muebles y revestimientos de suelo	108,6	1,2	0,021	0,7	0,013	3,0
37. Textiles y accesorios para el hogar	104,3	2,2	0,013	-0,8	-0,005	1,7
38. Electrodomésticos y reparaciones	98,1	0,0	0,000	-0,3	-0,003	-1,6
39. Utensilios y herramientas para el hogar	106,6	0,5	0,002	0,5	0,002	1,9
40. Artículos no duraderos para el hogar	102,2	-0,1	-0,001	-0,3	-0,006	-0,2
41. Servicios para el hogar	114,9	0,4	0,005	3,0	0,044	4,2
42. Servicios médicos y similares	112,3	0,2	0,005	2,6	0,049	3,2
43. Medicamentos y material terapéutico	100,1	0,2	0,003	-2,3	-0,035	-2,0
44. Transporte personal	107,2	0,9	0,143	3,4	0,525	2,6
45. Transporte público urbano	116,0	0,2	0,001	3,5	0,020	4,3
46. Transporte público interurbano	113,2	0,6	0,003	1,8	0,009	5,4
47. Comunicaciones	94,1	0,8	0,023	0,5	0,015	-0,8
48. Objetos recreativos	89,4	-0,3	-0,008	-1,1	-0,026	-5,4
49. Publicaciones	111,0	0,2	0,002	1,3	0,015	3,0
50. Esparcimiento	109,9	-0,1	-0,001	0,0	0,000	3,2
51. Educación infantil y primaria	111,1	0,0	0,000	0,7	0,003	4,0
52. Educación secundaria	112,0	0,0	0,000	0,4	0,002	4,2
53. Educación universitaria	114,6	0,0	0,000	0,1	0,000	5,0
54. Otros gastos de enseñanza	111,4	0,2	0,000	1,0	0,006	3,7
55. Artículos de uso personal	109,3	0,5	0,011	1,3	0,032	2,3
56. Turismo y hostelería	114,1	1,3	0,157	2,3	0,281	3,6
57. Otros bienes y servicios no contemplados en otra pa	110,2	0,3	0,005	2,5	0,048	3,7

## 4. Índices de comunidades autónomas: general y de grupos

Grupos	Índice				% variación				Índice				% variación				Índice				% variación															
	S/ mes anterior	En lo que va	En un año		S/ mes anterior	En lo que va	En un año		S/ mes anterior	En lo que va	En un año		S/ mes anterior	En lo que va	En un año		S/ mes anterior	En lo que va	En un año		S/ mes anterior	En lo que va	En un año													
<b>Andalucía</b>																																				
1. Alimentos y bebidas no alcohólicas	112,5	0,7	1,5	4,9	111,2	0,3	0,6	4,4	111,6	0,4	0,7	3,9	<b>Aragón</b>																							
2. Bebidas alcohólicas y tabaco	110,6	0,0	0,5	1,3	109,9	0,0	0,4	1,3	109,5	0,2	0,4	0,8	<b>Asturias (Principado de)</b>																							
3. Vestido y calzado	116,8	10,6	0,9	1,9	113,9	9,0	-0,7	-0,4	119,2	11,1	-1,5	1,4																								
4. Vivienda	107,5	0,0	1,2	2,3	109,4	0,1	2,0	2,2	108,3	0,7	2,0	2,6																								
5. Menaje	104,3	0,5	0,0	0,8	105,2	0,5	0,6	1,5	104,6	0,5	0,1	0,8																								
6. Medicina	103,7	0,3	-1,1	-0,4	107,9	0,4	1,5	2,3	104,1	0,3	0,1	0,7																								
7. Transporte	106,4	0,9	3,2	2,3	107,5	1,1	3,5	2,5	107,5	0,9	4,2	3,2																								
8. Comunicaciones	94,2	0,8	0,5	-0,7	95,1	0,8	0,7	-0,2	93,9	0,8	0,5	-0,8																								
9. Ocio y cultura	102,4	0,7	0,1	-0,6	102,6	1,4	0,3	0,1	102,7	1,1	-0,2	-1,1																								
10. Enseñanza	113,3	0,0	0,4	4,7	113,1	0,0	0,5	4,8	109,5	0,0	0,1	3,6																								
11. Hoteles, cafés y restaurantes	115,1	0,9	2,7	4,6	114,1	0,5	1,9	3,5	114,2	0,7	2,3	4,4																								
12. Otros	109,2	0,3	2,2	2,8	110,6	0,4	2,3	3,2	110,5	0,5	2,2	2,4																								
ÍNDICE GENERAL	109,6	1,5	1,5	2,7	109,4	1,4	1,3	2,4	109,8	1,6	1,3	2,5																								
<b>Balears (Illes)</b>																																				
1. Alimentos y bebidas no alcohólicas	112,4	0,4	0,7	3,8	111,5	0,5	1,6	2,6	112,3	0,8	0,7	4,8	<b>Canarias</b>																							
2. Bebidas alcohólicas y tabaco	108,5	0,2	0,3	0,6	118,3	1,9	6,3	9,1	110,9	0,2	0,6	1,8	<b>Cantabria</b>																							
3. Vestido y calzado	114,4	6,9	-1,3	0,2	105,9	6,1	-0,6	0,3	111,9	9,1	-1,9	1,6																								
4. Vivienda	109,5	0,1	2,1	3,1	106,5	0,1	0,3	1,7	108,3	0,0	1,8	3,7																								
5. Menaje	103,5	0,9	1,0	0,6	104,7	0,8	0,7	1,5	103,3	0,5	0,2	0,7																								
6. Medicina	106,1	0,3	-0,6	0,7	103,4	0,4	-1,1	-0,4	103,5	0,0	-1,5	-1,3																								
7. Transporte	106,3	0,9	3,2	2,3	104,9	1,2	2,7	1,7	106,8	1,0	3,3	2,7																								
8. Comunicaciones	95,0	0,8	0,7	-0,2	93,9	0,8	0,5	-0,9	95,8	0,8	0,8	0,0																								
9. Ocio y cultura	101,7	-1,1	-2,0	-2,1	101,4	0,7	-0,5	-1,4	102,8	0,5	0,1	-1,3																								
10. Enseñanza	113,7	0,2	2,3	4,5	111,1	0,0	1,3	3,8	108,1	0,0	0,0	2,0																								
11. Hoteles, cafés y restaurantes	114,5	0,8	2,0	3,6	109,2	0,4	0,9	1,7	112,6	0,5	1,1	3,4																								
12. Otros	111,4	0,3	2,4	3,2	108,9	0,2	2,0	2,7	109,0	0,1	1,8	2,2																								
ÍNDICE GENERAL	109,3	1,0	1,2	2,2	107,2	1,0	1,2	1,7	108,8	1,4	0,9	2,5																								
<b>Castilla y León</b>																																				
1. Alimentos y bebidas no alcohólicas	111,6	0,5	0,9	4,7	112,6	0,3	1,4	5,4	113,3	0,4	0,9	4,9	<b>Castilla-La Mancha</b>																							
2. Bebidas alcohólicas y tabaco	110,0	0,0	0,2	0,9	111,3	0,0	0,5	1,4	110,1	0,0	0,1	1,0	<b>Cataluña</b>																							
3. Vestido y calzado	115,0	7,7	-1,3	1,8	113,6	8,6	-2,1	0,9	119,2	10,8	0,3	3,9																								
4. Vivienda	105,4	0,1	1,3	1,4	107,5	0,1	2,0	2,5	108,3	0,3	1,4	2,3																								
5. Menaje	105,1	0,5	0,4	1,3	103,8	0,3	0,5	1,1	107,0	0,4	0,3	1,8																								
6. Medicina	105,1	0,3	-0,3	0,6	103,0	1,1	-0,5	-0,7	105,8	0,2	0,0	0,6																								
7. Transporte	106,6	1,0	3,3	2,4	106,7	1,0	3,4	2,6	107,4	1,1	3,5	2,6																								
8. Comunicaciones	94,9	0,8	0,6	-0,4	94,8	0,8	0,6	-0,3	93,8	0,8	0,4	-0,9																								
9. Ocio y cultura	102,0	1,1	0,0	-1,0	102,4	0,8	0,7	-0,5	105,9	1,4	0,3	0,3																								
10. Enseñanza	110,5	0,0	0,1	4,0	110,2	0,0	0,0	3,3	113,4	0,0	0,6	4,2																								
11. Hoteles, cafés y restaurantes	112,3	0,8	2,3	3,7	114,4	0,9	2,1	4,6	115,3	0,8	3,0	4,6																								
12. Otros	109,9	0,4	2,2	2,6	110,5	0,2	2,3	2,6	112,6	0,2	2,7	4,0																								
ÍNDICE GENERAL	108,8	1,3	1,1	2,5	109,4	1,3	1,3	2,8	110,7	1,4	1,5	3,1																								

#### 4. Índices de comunidades autónomas: general y de grupos (Continuación)

Grupos	Índice				% variación				Índice	% variación				Índice	% variación			
	S/ mes anterior	En lo que va	En un año	En un año	S/ mes anterior	En lo que va	En un año	En un año		S/ mes anterior	En lo que va	En un año	En un año		S/ mes anterior	En lo que va	En un año	En un año
<b>C. Valenciana</b>																		
1. Alimentos y bebidas no alcohólicas	112,3	0,6	1,4	4,2	108,9	0,1	0,4	3,8	112,1	0,9	1,4	3,6	112,1	0,9	1,4	3,6		
2. Bebidas alcohólicas y tabaco	110,4	0,0	0,5	1,2	110,8	0,2	0,4	0,9	109,1	0,1	0,2	0,5	109,1	0,1	0,2	0,5		
3. Vestido y calzado	116,3	11,3	0,5	1,9	115,0	11,0	1,9	0,8	115,8	8,2	-2,8	1,3	115,8	8,2	-2,8	1,3		
4. Vivienda	108,3	0,2	2,3	3,6	107,2	-0,2	0,8	2,1	108,0	0,0	1,7	2,3	108,0	0,0	1,7	2,3		
5. Menaje	105,4	1,1	0,6	1,5	104,3	0,6	0,5	0,7	106,8	1,0	0,6	2,2	106,8	1,0	0,6	2,2		
6. Medicina	104,5	0,1	-1,2	-0,5	104,4	0,0	-0,8	-0,2	106,5	0,6	-0,5	0,4	106,5	0,6	-0,5	0,4		
7. Transporte	107,0	1,0	3,7	2,8	106,0	0,8	2,9	2,1	107,9	0,9	4,4	3,4	107,9	0,9	4,4	3,4		
8. Comunicaciones	92,9	0,8	0,3	-1,4	93,9	0,8	0,5	-0,9	93,7	0,8	0,4	-0,9	93,7	0,8	0,4	-0,9		
9. Ocio y cultura	102,9	0,8	0,0	-0,9	100,8	0,8	0,4	-0,8	104,2	0,6	0,5	-0,1	104,2	0,6	0,5	-0,1		
10. Enseñanza	110,1	0,0	0,2	4,7	110,7	-0,1	1,0	4,6	112,6	0,1	0,4	3,9	112,6	0,1	0,4	3,9		
11. Hoteles, cafes y restaurantes	114,6	0,6	2,2	4,7	113,1	1,0	2,0	3,0	113,7	0,6	2,4	4,0	113,7	0,6	2,4	4,0		
12. Otros	110,1	0,2	2,1	2,7	109,6	0,4	2,7	3,0	109,8	0,3	1,9	2,7	109,8	0,3	1,9	2,7		
ÍNDICE GENERAL	109,5	1,5	1,6	2,7	108,2	1,5	1,3	2,1	110,0	1,4	1,3	2,5	110,0	1,4	1,3	2,5		
<b>Extremadura</b>																		
<b>Galicia</b>																		
<b>Madrid (Comunidad de)</b>																		
1. Alimentos y bebidas no alcohólicas	113,4	0,2	0,8	4,7	114,0	0,6	1,5	5,4	111,2	0,2	0,3	4,3	111,2	0,2	0,3	4,3		
2. Bebidas alcohólicas y tabaco	110,7	0,1	0,2	1,1	110,6	-0,1	0,4	1,0	109,0	-0,1	0,2	0,7	109,0	-0,1	0,2	0,7		
3. Vestido y calzado	114,0	7,2	-0,7	0,9	118,2	11,9	0,1	2,6	118,0	7,6	-2,3	2,4	118,0	7,6	-2,3	2,4		
4. Vivienda	108,1	1,2	2,9	3,9	112,3	-0,2	3,2	4,4	106,8	0,5	1,7	1,9	106,8	0,5	1,7	1,9		
5. Menaje	105,4	0,6	0,3	1,6	105,8	0,6	0,2	1,6	105,5	0,6	-0,1	1,4	105,5	0,6	-0,1	1,4		
6. Medicina	103,6	0,1	-1,0	-0,2	104,5	0,0	-1,6	-0,8	110,6	0,3	0,6	2,3	110,6	0,3	0,6	2,3		
7. Transporte	109,0	1,1	3,6	3,1	106,7	0,8	3,5	2,6	106,4	0,9	3,2	2,2	106,4	0,9	3,2	2,2		
8. Comunicaciones	94,5	0,8	0,6	-0,6	94,3	0,8	0,5	-0,8	93,7	0,8	0,4	-0,9	93,7	0,8	0,4	-0,9		
9. Ocio y cultura	103,6	1,2	0,5	0,3	104,9	0,8	-0,1	-1,3	103,3	1,3	-0,3	-0,8	103,3	1,3	-0,3	-0,8		
10. Enseñanza	111,8	0,1	0,2	3,0	108,9	0,2	0,2	3,9	115,0	0,1	0,9	5,2	115,0	0,1	0,9	5,2		
11. Hoteles, cafes y restaurantes	112,7	0,6	2,0	3,2	115,3	0,8	2,1	4,2	114,4	0,9	1,7	3,7	114,4	0,9	1,7	3,7		
12. Otros	110,8	0,1	2,6	3,0	112,4	0,1	2,2	2,8	111,3	0,3	2,4	3,4	111,3	0,3	2,4	3,4		
ÍNDICE GENERAL	109,7	1,2	1,5	2,8	110,9	1,5	1,6	3,0	109,6	1,3	0,8	2,5	109,6	1,3	0,8	2,5		
<b>Murcia (Región de)</b>																		
<b>Navarra (C. Foral de)</b>																		
<b>País Vasco</b>																		
1. Alimentos y bebidas no alcohólicas	112,7	0,5	1,4	5,1	111,9	0,4	0,7	3,8	115,8	0,6	2,1	6,9	115,8	0,6	2,1	6,9		
2. Bebidas alcohólicas y tabaco	109,1	0,0	0,3	0,8	110,2	0,2	0,3	1,4	103,0	0,0	0,3	-0,7	103,0	0,0	0,3	-0,7		
3. Vestido y calzado	112,5	7,1	-1,8	0,2	119,7	19,6	1,2	3,0	114,9	13,3	3,7	-0,7	114,9	13,3	3,7	-0,7		
4. Vivienda	110,1	1,0	2,2	4,3	106,2	0,2	1,2	1,6	112,7	0,2	1,0	3,4	112,7	0,2	1,0	3,4		
5. Menaje	105,9	0,6	0,9	2,2	110,1	0,5	1,4	2,9	102,0	0,1	-0,6	0,6	102,0	0,1	-0,6	0,6		
6. Medicina	105,8	0,6	0,7	0,2	106,8	0,4	0,2	0,4	100,5	0,0	-2,4	-1,9	100,5	0,0	-2,4	-1,9		
7. Transporte	107,5	1,0	3,4	2,7	105,7	1,2	3,1	1,7	110,0	1,6	5,6	7,1	110,0	1,6	5,6	7,1		
8. Comunicaciones	94,1	0,8	0,5	-0,8	93,8	0,8	0,4	-0,9	95,5	0,8	0,7	0,1	95,5	0,8	0,7	0,1		
9. Ocio y cultura	103,2	1,2	0,8	-0,6	105,1	1,7	1,0	-0,5	104,1	0,8	-0,6	-0,3	104,1	0,8	-0,6	-0,3		
10. Enseñanza	112,4	0,1	0,3	4,3	114,7	0,0	0,0	4,5	108,7	0,0	0,0	3,5	108,7	0,0	0,0	3,5		
11. Hoteles, cafes y restaurantes	112,4	0,7	2,1	3,9	115,6	0,6	2,7	4,5	114,1	0,4	2,3	4,7	114,1	0,4	2,3	4,7		
12. Otros	111,0	-0,1	2,2	2,4	111,9	0,2	3,1	4,5	110,1	0,4	1,8	2,5	110,1	0,4	1,8	2,5		
ÍNDICE GENERAL	109,6	1,2	1,4	2,8	110,4	2,2	1,5	2,6	111,1	1,9	2,0	3,5	111,1	1,9	2,0	3,5		
<b>La Rioja</b>																		
<b>Ceuta y Melilla</b>																		



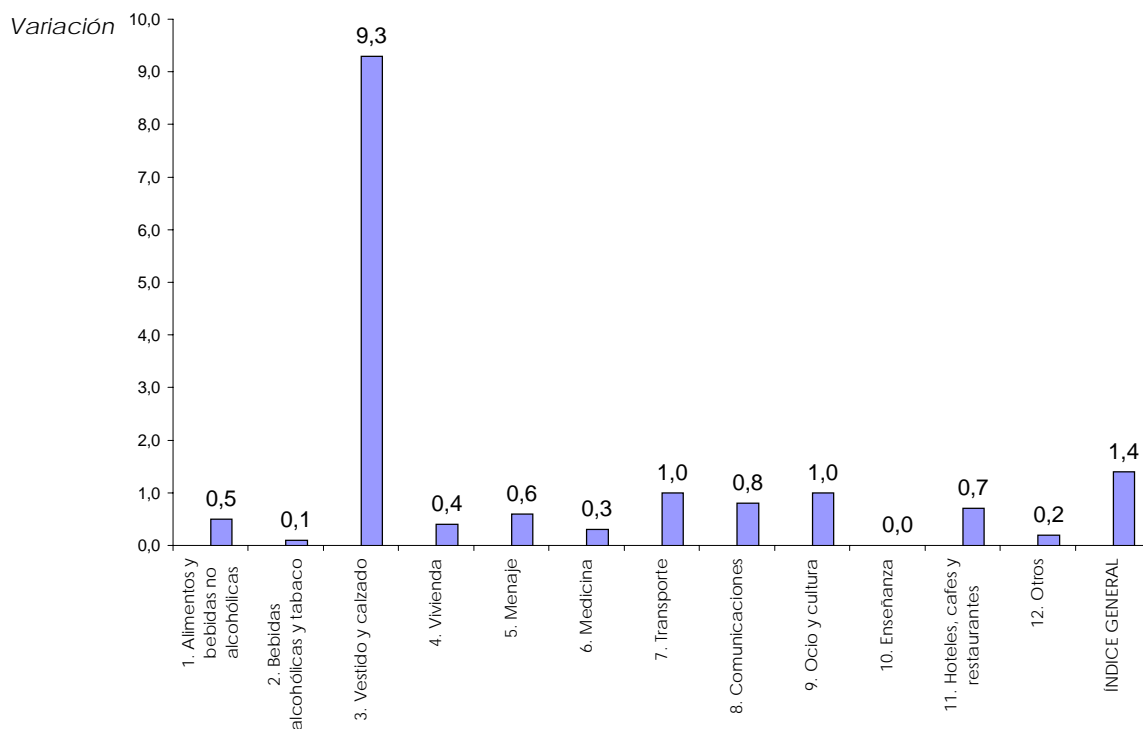
## 5. Índices generales de provincias

Provincias	Índice	% variación		
		Sobre mes anterior	En lo que va de año	En un año
Álava	109,2	1,3	1,1	3,1
Albacete	109,3	1,2	1,2	2,7
Alicante/Alacant	109,3	1,7	1,6	2,4
Almería	110,8	2,1	1,8	3,5
Asturias	109,8	1,6	1,3	2,5
Ávila	109,0	1,5	1,0	2,4
Badajoz	107,9	1,5	1,3	2,0
Balears (Illes)	109,3	1,0	1,2	2,2
Barcelona	111,0	1,4	1,5	3,2
Burgos	109,4	1,2	1,3	2,9
Cáceres	108,7	1,5	1,2	2,3
Cádiz	109,6	1,7	1,8	2,5
Cantabria	108,8	1,4	0,9	2,5
Castellón/Castelló	109,8	1,8	1,6	2,9
Ciudad Real	109,3	1,6	1,2	2,6
Córdoba	109,4	1,8	1,6	2,4
Coruña (A)	110,4	1,3	1,2	2,6
Cuenca	109,0	1,7	1,6	3,1
Girona	110,9	1,2	1,1	3,0
Granada	110,0	1,5	1,1	2,2
Guadalajara	109,6	1,1	1,2	2,9
Guipúzcoa	109,3	1,2	1,5	2,5
Huelva	109,2	1,2	0,9	2,3
Huesca	108,7	0,9	1,6	2,6
Jaén	110,0	2,2	1,8	3,9
León	109,3	1,3	1,4	2,4
Lleida	110,1	1,3	1,0	2,3
Lugo	109,6	1,7	1,0	2,5
Madrid	109,7	1,2	1,5	2,8
Málaga	109,8	1,0	1,3	2,7
Murcia	110,9	1,5	1,6	3,0
Navarra	109,6	1,3	0,8	2,5
Ourense	109,1	1,6	1,5	2,3
Palencia	108,1	1,0	0,7	2,3
Palmas (Las)	107,8	1,2	1,4	1,7
Pontevedra	110,0	1,3	1,4	2,7
Rioja (La)	110,4	2,2	1,5	2,6
Salamanca	107,3	0,9	0,6	2,1
Santa Cruz de Tenerife	106,5	0,8	1,0	1,7
Segovia	108,8	1,4	0,9	2,7
Sevilla	109,1	1,5	1,6	2,8
Soria	108,2	1,3	0,9	2,4
Tarragona	108,4	1,3	1,5	2,3
Teruel	109,9	1,4	1,1	2,3
Toledo	109,6	1,0	1,4	3,0
Valencia/València	109,5	1,3	1,6	2,8
Valladolid	108,9	1,3	1,1	2,5
Vizcaya	109,9	1,2	1,5	2,9
Zamora	109,0	1,6	1,4	2,7
Zaragoza	109,5	1,5	1,2	2,3
Ceuta	111,2	2,0	1,6	3,3
Melilla	110,9	1,8	2,4	3,7

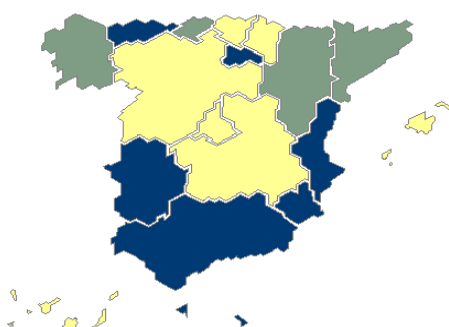
# IPC. Base 2001

## Variaciones mensuales. Abril 2004

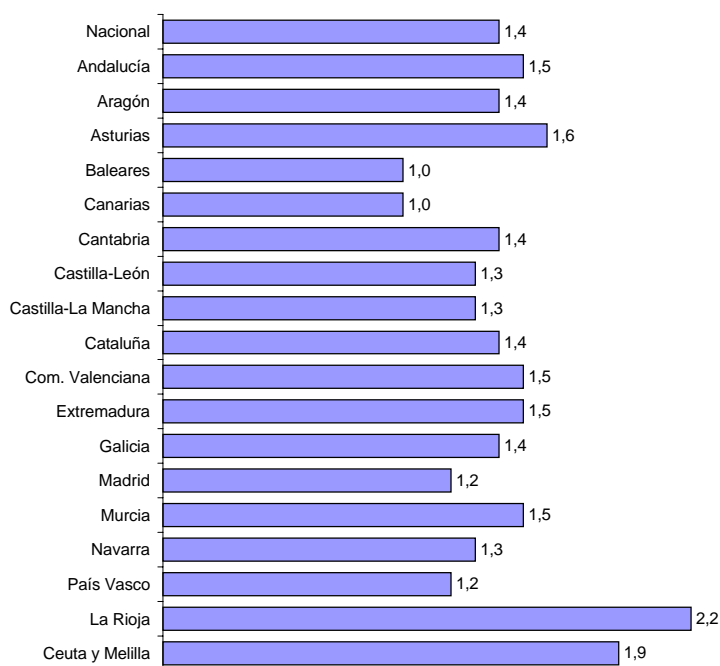
### Nacional. Grupos



### Comunidades Autónomas. General



■ > media   ■ = media   ■ < media



14 de mayo de 2004

**Índices de precios de consumo armonizado. Base 1996**  
**Abril 2004**

**Índices nacionales: general y de grupos**

Grupo	Índice	% variación	
		Sobre mes anterior	En un año
1. Alimentos y bebidas no alcohólicas	123,4	0,5	4,6
2. Bebidas alcohólicas y tabaco	144,7	0,1	1,3
3. Vestido y calzado	125,4	9,3	1,7
4. Vivienda	124,3	0,4	2,8
5. Menaje	116,8	0,6	1,5
6. Medicina	117,9	0,3	0,1
7. Transporte	121,4	1,1	2,8
8. Comunicaciones	92,4	0,8	-0,9
9. Ocio y cultura	117,1	1,0	-0,3
10. Enseñanza	134,3	0,1	3,9
11. Hoteles, cafés y restaurantes	136,7	0,7	4,0
12. Otros	124,2	0,3	2,7
<b>ÍNDICE GENERAL</b>	<b>123,9</b>	<b>1,4</b>	<b>2,7</b>

**Variaciones anuales. General y grupos**

