

12 de mayo de 2006

## Índice de Precios de Consumo (IPC). Base 2001

Abril 2006

### Índice general

	Variación mensual	Variación acumulada	Variación interanual
Abril 2006	1,4	1,8	3,9

### Principales resultados

- La tasa de **variación interanual** del **IPC** del mes de **abril** es del **3,9%**, la misma que en el mes de marzo.
- La inflación **subyacente** mantiene su tasa **anual** en el **3,1%**.
- La **variación mensual** del índice general es del **1,4%**.
- La **tasa anual** del **Índice de Precios de Consumo Armonizado (IPCA)** permanece en el **3,9%**.

## Tasas de variación interanuales

La tasa interanual del Índice de Precios de Consumo (IPC) general en el mes de abril es del **3,9%**, la misma que el mes pasado.

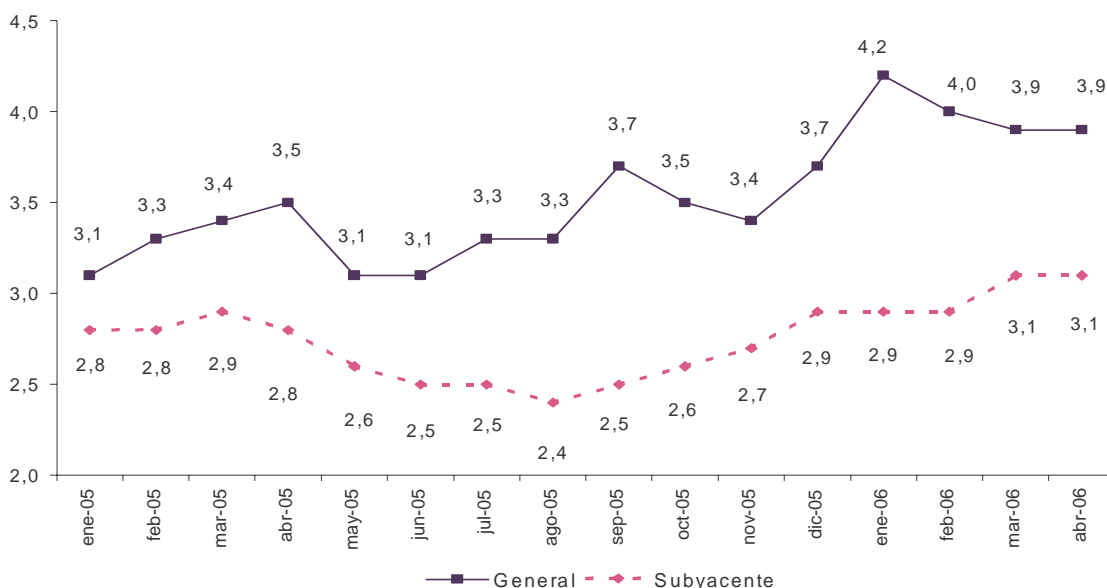
Por grupos, los que más destacan por haber experimentado variaciones positivas o negativas durante los últimos doce meses son los siguientes:

- **Vivienda**, cuya variación anual disminuye tres décimas y se sitúa en el **7,2%**, debido principalmente al comportamiento de los precios del *gasóleo C* y la *recogida de basura, alcantarillado y otros servicios*, que experimentaron mayores subidas el año pasado que éste. De hecho, la tasa anual del gasóleo C disminuye cuatro puntos, situándose en el 18,9%.
- **Transporte**, con una tasa anual del **6,7%**, tres décimas superior a la del mes de marzo. Este aumento se debe casi en su totalidad al mayor crecimiento de los precios de los *carburantes y lubricantes*, comparado con abril de 2005.
- **Hoteles, cafés y restaurantes**, cuya tasa anual aumenta cinco décimas hasta el **4,8%**, debido a que este año han subido los precios de los *hoteles y otros alojamientos turísticos* por el periodo vacacional de la Semana Santa, mientras que el año pasado esta subida se produjo en el mes de marzo.
- **Comunicaciones**, que disminuye una décima su tasa anual y se sitúa en el **-1,2%**.

Además de los grupos señalados, cabe destacar la bajada de casi tres puntos en **Bebidas alcohólicas y tabaco**, debida al aumento de los precios del tabaco en abril de 2005. Por su parte, el grupo **Alimentos y bebidas no alcohólicas**, reduce cuatro décimas su variación anual. Y por último, **Ocio y cultura** aumenta su tasa cerca de dos puntos debido a que el pasado año la Semana Santa se celebró en el mes de marzo.

La tasa de variación interanual de la **inflación subyacente** (índice general sin alimentos no elaborados ni productos energéticos) se mantiene en el 3,1%, con lo que la diferencia respecto a la tasa del índice general continúa en 0,8 puntos.

**Evolución anual del IPC, base 2001  
General y Subyacente**



## Tasas de variación intermensuales

En el mes de abril la tasa de variación intermensual del IPC general es del **1,4%**.

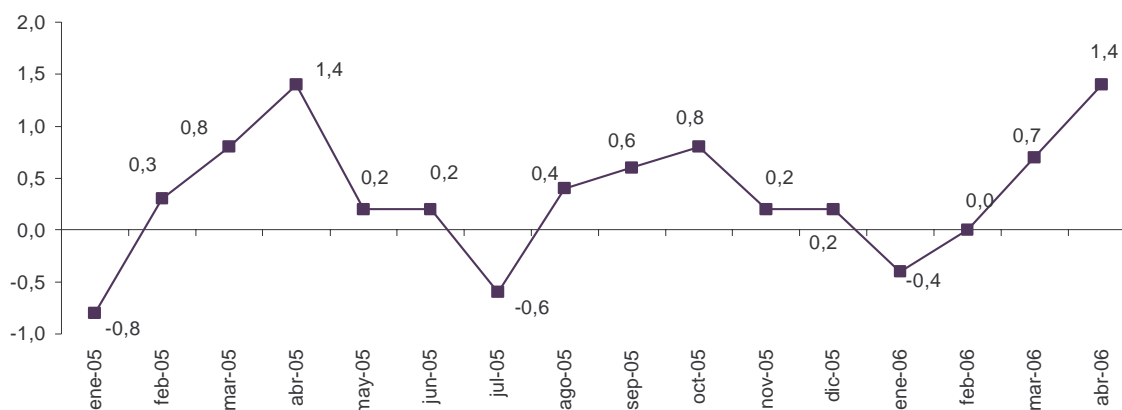
Entre los grupos con repercusión positiva más relevante en el índice general están los siguientes:

- **Vestido y calzado**, cuya tasa mensual del **9,3%** recoge los efectos de la finalización del periodo de rebajas y el comportamiento de los precios en la nueva temporada de primavera-verano. Su repercusión en la tasa del IPC general es **0,779**.
- **Transporte**, con una subida del **1,5%**, debida en su mayoría al aumento de los precios de los *carburantes y lubricantes* respecto al mes de marzo. Esta variación repercute **0,222** en el índice general.
- **Vivienda**, cuya tasa del **1,1%** repercute **0,117**. Este incremento recoge la subida de precios del gas y del *gasóleo de calefacción*.
- **Hoteles, cafés y restaurantes**, con una variación mensual del **0,9%**, que repercute **0,101**. En este grupo se producen aumento de precios de la mayoría de sus componentes.
- **Ocio y cultura**, cuya tasa del **1,0%** se debe principalmente a la subida de los precios de los *paquetes turísticos* habitual en Semana Santa. Su repercusión en el índice general es **0,068**.

El único grupo con repercusión mensual negativa en el mes de abril fue:

- **Comunicaciones**, con una tasa mensual del **-0,2%** y una repercusión de **-0,007** que reflejan la disminución de los precios de los *equipos de telefonía*.

**Evolución mensual del IPC, base 2001**  
**Índice general**



La siguiente tabla muestra las tasas de variación mensuales de los últimos tres meses del índice general y de cada uno de los doce grandes grupos:

## Tasas de variación mensuales. General y grupos

Grupos	Febrero 2006	Marzo 2006	Abril 2006
1. Alimentos y bebidas no alcohólicas	-0,3	0,0	0,2
2. Bebidas alcohólicas y tabaco	-2,9	5,6	0,3
3. Vestido y calzado	-0,9	3,3	9,3
4. Vivienda	0,4	0,5	1,1
5. Menaje	0,3	0,5	0,7
6. Medicina	0,4	-0,3	0,4
7. Transporte	0,7	0,6	1,5
8. Comunicaciones	-0,2	-0,3	-0,2
9. Ocio y cultura	0,3	-0,2	1,0
10. Enseñanza	0,1	0,0	0,1
11. Hoteles, cafés y restaurantes	0,6	0,6	0,9
12. Otros bienes y servicios	0,2	0,6	0,3
<b>GENERAL</b>	<b>0,0</b>	<b>0,7</b>	<b>1,4</b>

## Detalle de las variaciones intermensuales

En un análisis más detallado, se puede observar cuales han sido las parcelas que más han afectado a la tasa mensual del IPC en el mes de abril.

Las parcelas con mayor repercusión positiva en la tasa mensual fueron:

Alimentación	Tasa mensual (%)	Repercusión
Pescado fresco y congelado	0,9	0,016
Patatas y sus preparados	4,4	0,016
Aceites	1,2	0,011
Pastelería, bollería y masas cocinadas	0,9	0,010
Otras parcelas	Tasa mensual (%)	Repercusión
Prendas de vestir	9,8	0,617
Carburantes y lubricantes	3,9	0,216
Calzado	8,8	0,156
Viaje organizado	6,7	0,073
Gas	5,0	0,065
Hoteles y otros alojamientos	8,2	0,051
Restaurantes, bares y cafeterías	0,5	0,050
Otros combustibles	4,2	0,019
Muebles	1,1	0,017
Recogida de basura, alcantarillado y otros servicios	0,6	0,014

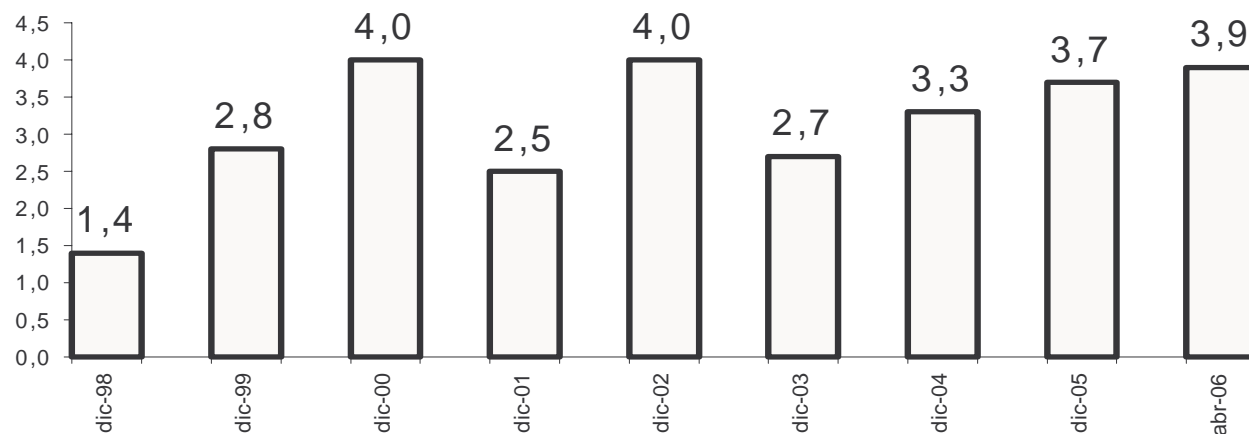
De la misma forma, las parcelas con mayor repercusión negativa fueron las siguientes:

Alimentación	Tasa mensual (%)	Repercusión
Carne de ave	-2,8	-0,025
Carne de ovino	-4,0	-0,013
Otras parcelas	Tasa mensual (%)	Repercusión
Automóviles	-0,2	-0,011

## Índice de Precios de Consumo Armonizado (IPCA)

En el mes de abril el IPCA registra una tasa de variación interanual del **3,9%**, la misma que el pasado mes de marzo. Esta tasa coincide con la avanzada por el indicador adelantado del IPCA, publicado el pasado 28 de abril. La tasa mensual del IPCA es del **1,4%**.

### Evolución anual del IPCA



---

Más información en **INEbase** – [www.ine.es](http://www.ine.es) Todas las notas de prensa en: [www.ine.es/prensa/prensa.htm](http://www.ine.es/prensa/prensa.htm)

Gabinete de prensa: Teléfonos: 91 583 93 63 / 94 08 – Fax: 91 583 90 87 - [gprensa@ine.es](mailto:gprensa@ine.es)

Área de información: Teléfono: 91 583 91 00 – Fax: 91 583 91 58 – [www.ine.es/infoine](http://www.ine.es/infoine)

---

# Notas de prensa

12 de mayo de 2006

## Índices de precios de consumo. Base 2001 Abril 2006

### 1. Índices nacionales: general y de grupos

Grupo	Índice	% Variación			Repercusión	
		Sobre mes anterior	En lo que va de año	En un año	Sobre mes anterior	En lo que va de año
1. Alimentos y bebidas no alcohólicas	120,5	0,2	0,9	3,5	0,043	0,199
2. Bebidas alcohólicas y tabaco	122,6	0,3	0,6	2,2	0,009	0,018
3. Vestido y calzado	119,2	9,3	-1,1	1,3	0,779	-0,101
4. Vivienda	122,1	1,1	4,3	7,2	0,117	0,456
5. Menaje	110,5	0,7	1,1	2,7	0,045	0,070
6. Medicina	107,2	0,4	0,7	1,3	0,011	0,019
7. Transporte	121,7	1,5	4,3	6,7	0,222	0,638
8. Comunicaciones	91,1	-0,2	-0,4	-1,2	-0,007	-0,014
9. Ocio y cultura	103,4	1,0	-0,6	1,1	0,068	-0,038
10. Enseñanza	121,6	0,1	0,3	3,9	0,001	0,006
11. Hoteles, cafes y restaurantes	124,1	0,9	2,6	4,8	0,101	0,303
12. Otros bienes y servicios	118,1	0,3	2,7	3,4	0,023	0,207
<b>ÍNDICE GENERAL</b>	<b>117,9</b>	<b>1,4</b>	<b>1,8</b>	<b>3,9</b>		

### 2. Índices nacionales de grupos especiales

Grupo	Índice	% Variación		
		Sobre mes anterior	En lo que va de año	En un año
<b>Alimentos</b>				
Con elaboración, bebidas y tabaco	119,4	0,3	2,0	3,9
Sin elaboración	123,3	-0,1	-1,4	2,1
Con bebidas y tabaco	120,8	0,2	0,9	3,3
Sin elaboración y productos energéticos	125,8	1,6	3,6	7,4
<b>Bienes industriales</b>				
Duraderos	103,3	0,0	0,6	1,5
Productos energéticos	127,6	3,1	8,0	12,2
Carburantes y combustibles	134,7	4,1	9,3	15,0
Sin energía	114,0	3,1	1,8	3,9
Sin productos energéticos	109,4	2,8	0,1	1,4
<b>Servicios</b>				
Sin alquiler de vivienda	120,8	0,7	2,2	4,1
Sin alquiler de vivienda	120,7	0,7	2,2	4,1
<b>ÍNDICE GENERAL</b>				
Sin alimentos, bebidas y tabaco	116,9	1,8	2,1	4,0
Sin alquiler de vivienda	117,8	1,4	1,8	3,8
Sin productos energéticos	116,9	1,2	1,1	3,0
Sin alimentos no elaborados ni productos energéticos	116,3	1,4	1,4	3,1
Sin tabaco	117,7	1,4	1,8	3,9

### 3. Índices nacionales de rúbricas

	Índice	Sobre el mes anterior		En lo que va de año		En un año
		% Variación	Repercusión	% Variación	Repercusión	
01. Cereales y derivados	109,8	0,6	0,009	1,4	0,023	2,5
02. Pan	130,9	0,3	0,006	3,2	0,063	4,4
03. Carne de vacuno	129,2	0,4	0,005	3,1	0,038	8,9
04. Carne de ovino	109,8	-4,0	-0,013	-25,8	-0,108	0,1
05. Carne de porcino	102,8	0,1	0,001	1,2	0,009	2,3
06. Carne de ave	104,5	-2,8	-0,025	-1,4	-0,012	-9,6
07. Otras carnes	109,9	0,5	0,012	1,1	0,024	2,4
08. Pescado fresco y congelado	121,5	0,9	0,016	-1,0	-0,017	7,9
09. Crustáceos, moluscos y preparados de pescado	118,4	0,5	0,007	1,3	0,018	3,8
10. Huevos	121,8	0,2	0,000	1,8	0,004	2,1
11. Leche	116,1	0,2	0,002	2,2	0,028	3,3
12. Productos lácteos	111,2	0,3	0,004	0,6	0,009	1,0
13. Aceites y grasas	198,6	1,1	0,011	13,1	0,112	31,1
14. Frutas frescas	133,7	-0,5	-0,008	-0,7	-0,011	-1,0
15. Frutas en conserva y frutos secos	140,8	0,2	0,001	1,8	0,005	4,7
16. Legumbres y hortalizas frescas	131,1	-0,4	-0,004	-5,1	-0,051	-3,7
17. Preparados de legumbres y hortalizas	108,2	0,5	0,002	0,1	0,000	1,2
18. Patatas y sus preparados	123,7	4,4	0,016	10,0	0,034	6,3
19. Café, cacao e infusiones	108,6	0,9	0,003	2,0	0,007	5,0
20. Azúcar	102,0	0,3	0,000	-0,8	-0,001	-0,4
21. Otros preparados alimenticios	114,8	0,5	0,005	1,5	0,015	1,6
22. Agua mineral, refrescos y zumos	112,3	-0,8	-0,007	1,2	0,010	2,4
23. Bebidas alcohólicas	108,1	0,0	0,000	1,4	0,012	2,6
24. Tabaco	128,5	0,4	0,008	0,3	0,006	2,0
25. Prendas de vestir de hombre	116,0	5,6	0,135	-3,3	-0,087	1,2
26. Prendas de vestir de mujer	119,3	10,9	0,317	-3,1	-0,105	1,1
27. Prendas de vestir de niño y bebé	122,8	17,7	0,165	6,0	0,063	1,2
28. Complementos y reparaciones de prendas de vestir	119,3	2,1	0,006	1,2	0,003	2,6
29. Calzado de hombre	117,8	6,1	0,040	-1,0	-0,007	1,7
30. Calzado de mujer	124,1	11,1	0,088	2,3	0,020	1,8
31. Calzado de niño	118,6	8,6	0,028	3,4	0,012	1,2
32. Reparación de calzado	131,0	0,4	0,000	3,7	0,001	5,8
33. Viviendas en alquiler	122,3	0,5	0,011	2,1	0,047	4,3
34. Calefacción, alumbrado y distribución de agua	119,7	1,6	0,084	6,4	0,315	10,0
35. Conservación de la vivienda y otros gastos	124,9	0,6	0,022	2,7	0,093	5,1
36. Muebles y revestimientos de suelo	116,7	1,1	0,019	1,4	0,023	3,8
37. Textiles y accesorios para el hogar	110,0	2,1	0,012	-0,6	-0,003	1,8
38. Electrodomésticos y reparaciones	97,5	0,2	0,002	0,3	0,003	-0,1
39. Utensilios y herramientas para el hogar	111,5	0,5	0,002	1,1	0,004	2,3
40. Artículos no duraderos para el hogar	103,9	0,5	0,008	1,2	0,020	2,1
41. Servicios para el hogar	125,3	0,3	0,004	3,1	0,045	4,3
42. Servicios médicos y similares	121,6	0,2	0,005	3,4	0,066	4,2
43. Medicamentos y material terapéutico	98,5	0,4	0,006	-0,7	-0,010	-0,5
44. Transporte personal	120,3	1,3	0,216	4,0	0,630	6,1
45. Transporte público urbano	128,9	0,1	0,000	4,2	0,025	4,9
46. Transporte público interurbano	132,0	1,0	0,006	2,9	0,016	7,4
47. Comunicaciones	91,1	-0,2	-0,007	-0,4	-0,014	-1,2
48. Objetos recreativos	81,6	-0,7	-0,016	-1,2	-0,028	-3,8
49. Publicaciones	113,3	-0,1	-0,001	0,6	0,007	0,8
50. Esparcimiento	116,0	0,7	0,010	1,3	0,020	2,8
51. Educación infantil y primaria	121,1	0,0	0,000	0,2	0,001	3,7
52. Educación secundaria	121,3	0,0	0,000	0,2	0,001	3,9
53. Educación universitaria	125,6	0,0	0,000	0,1	0,001	4,9
54. Otros gastos de enseñanza	119,3	0,3	0,002	1,0	0,006	3,4
55. Artículos de uso personal	116,3	0,5	0,012	2,1	0,050	3,2
56. Turismo y hostelería	123,8	1,4	0,173	2,1	0,263	5,1
57. Otros bienes y servicios no contemplados en otra parte	119,2	0,5	0,011	3,4	0,066	5,0

## 4. Índices de comunidades autónomas: general y de grupos

Grupos	Índice	% variación			Índice	% variación			Índice	% variación		
		S/ mes anterior	En lo que va	En un año		S/ mes anterior	En lo que va	En un año		S/ mes anterior	En lo que va	En un año
<b>Andalucía</b>												
1. Alimentos y bebidas no alcohólicas	120,3	0,2	1,5	3,1	119,8	0,1	0,7	3,9	120,1	0,5	1,4	4,4
2. Bebidas alcohólicas y tabaco	123,4	0,3	0,6	2,1	122,0	0,4	0,4	1,9	122,0	0,2	0,5	2,0
3. Vestido y calzado	119,0	9,8	-0,2	0,8	118,4	9,3	-0,3	1,1	122,1	11,6	-2,6	1,5
4. Vivienda	122,0	1,3	4,7	7,3	125,4	1,0	5,7	8,3	121,8	1,0	4,3	6,7
5. Menaje	108,6	1,0	1,2	2,5	110,6	0,8	1,4	2,4	109,0	0,0	0,2	2,1
6. Medicina	105,2	0,6	0,7	0,8	112,9	0,2	0,6	1,9	106,3	0,0	0,6	1,3
7. Transporte	120,4	1,4	4,3	6,8	121,7	1,5	4,4	6,7	120,8	1,3	3,5	6,1
8. Comunicaciones	91,3	-0,2	-0,4	-1,1	93,1	-0,1	-0,3	-0,7	90,8	-0,2	-0,5	-1,3
9. Ocio y cultura	101,5	0,8	-0,4	0,8	102,3	1,9	-0,4	1,3	100,7	0,8	-1,3	0,3
10. Enseñanza	122,6	0,1	0,4	4,0	123,3	0,0	0,5	4,2	118,1	0,0	0,7	4,1
11. Hoteles, cafes y restaurantes	126,6	1,1	3,1	5,3	125,0	1,7	3,1	5,1	122,1	1,0	2,5	3,8
12. Otros	116,4	0,6	2,9	3,5	118,0	0,3	2,6	3,4	117,6	0,2	2,8	3,3
<b>ÍNDICE GENERAL</b>	<b>117,7</b>	<b>1,6</b>	<b>2,1</b>	<b>3,7</b>	<b>118,1</b>	<b>1,6</b>	<b>2,0</b>	<b>4,0</b>	<b>117,4</b>	<b>1,6</b>	<b>1,5</b>	<b>3,8</b>
<b>Aragón</b>												
<b>Asturias (Principado de)</b>												
<b>Balears (Illes)</b>												
<b>Canarias</b>												
<b>Cantabria</b>												
1. Alimentos y bebidas no alcohólicas	119,7	0,1	1,4	3,6	117,8	0,4	2,1	3,8	121,9	0,3	1,4	4,9
2. Bebidas alcohólicas y tabaco	120,1	0,2	0,2	2,0	128,8	1,1	2,4	6,3	122,2	0,4	0,6	2,2
3. Vestido y calzado	116,5	6,8	-2,9	1,1	106,9	5,2	-1,1	0,5	116,2	8,2	-1,8	2,1
4. Vivienda	121,4	1,4	4,2	6,6	115,0	0,7	2,6	4,3	120,5	0,9	4,7	6,2
5. Menaje	107,7	0,7	1,3	3,2	106,6	0,8	0,5	1,4	106,7	0,7	0,8	2,0
6. Medicina	108,4	0,1	0,2	1,6	104,2	0,1	-0,2	0,4	105,2	0,3	0,4	0,6
7. Transporte	121,4	1,7	4,4	7,1	120,7	1,4	3,1	6,5	121,0	1,6	3,8	6,7
8. Comunicaciones	92,9	-0,1	-0,3	-0,8	90,6	-0,2	-0,5	-1,3	94,2	-0,1	-0,1	-0,5
9. Ocio y cultura	99,9	0,3	-2,2	-0,5	100,4	0,9	-0,7	-0,1	103,6	0,9	-0,1	2,1
10. Enseñanza	123,6	0,0	1,6	4,0	118,4	0,1	0,4	3,8	113,6	0,0	0,1	2,5
11. Hoteles, cafes y restaurantes	123,6	0,9	1,6	3,3	116,4	0,3	2,6	4,4	120,3	0,8	1,4	2,9
12. Otros	118,5	0,2	2,3	3,0	113,8	0,4	2,8	2,6	115,5	-0,1	2,1	3,0
<b>ÍNDICE GENERAL</b>	<b>117,0</b>	<b>1,2</b>	<b>1,6</b>	<b>3,7</b>	<b>113,5</b>	<b>1,0</b>	<b>1,7</b>	<b>3,3</b>	<b>116,7</b>	<b>1,5</b>	<b>1,6</b>	<b>3,9</b>
<b>Castilla y León</b>												
<b>Castilla-La Mancha</b>												
<b>Cataluña</b>												
1. Alimentos y bebidas no alcohólicas	119,8	0,2	0,9	3,7	120,4	0,1	0,4	3,2	121,7	0,2	0,5	3,5
2. Bebidas alcohólicas y tabaco	122,4	0,3	0,6	2,1	124,0	0,2	0,5	2,0	121,6	0,2	0,5	2,1
3. Vestido y calzado	118,0	7,9	-2,1	1,1	117,7	9,2	-1,7	1,3	124,2	10,2	-1,9	2,0
4. Vivienda	121,7	1,5	4,8	8,0	125,5	1,7	5,4	8,6	122,6	0,8	3,5	6,5
5. Menaje	110,0	0,5	1,3	2,5	106,8	0,5	1,1	2,6	113,5	0,6	1,2	3,3
6. Medicina	107,7	0,5	-0,3	1,1	104,6	0,4	0,0	0,8	108,5	0,4	1,1	1,3
7. Transporte	119,9	1,4	4,1	6,5	122,1	1,5	5,3	7,6	123,1	1,5	4,3	6,6
8. Comunicaciones	92,4	-0,2	-0,3	-0,9	92,6	-0,1	-0,3	-0,8	90,5	-0,3	-0,5	-1,3
9. Ocio y cultura	100,1	0,8	-1,3	0,3	100,2	0,5	-0,5	0,1	107,5	1,9	-0,1	2,0
10. Enseñanza	119,2	0,0	0,2	4,0	117,6	0,0	0,6	3,5	124,6	0,0	0,2	4,3
11. Hoteles, cafes y restaurantes	121,8	0,9	2,7	4,8	125,0	0,6	2,9	5,1	126,4	0,7	2,6	4,7
12. Otros	116,2	0,4	2,4	3,1	116,9	0,2	2,4	3,3	121,1	0,2	3,0	3,8
<b>ÍNDICE GENERAL</b>	<b>116,9</b>	<b>1,4</b>	<b>1,6</b>	<b>3,9</b>	<b>118,0</b>	<b>1,5</b>	<b>1,8</b>	<b>4,0</b>	<b>119,7</b>	<b>1,4</b>	<b>1,6</b>	<b>4,0</b>



#### 4. Índices de comunidades autónomas: general y de grupos (Continuación)

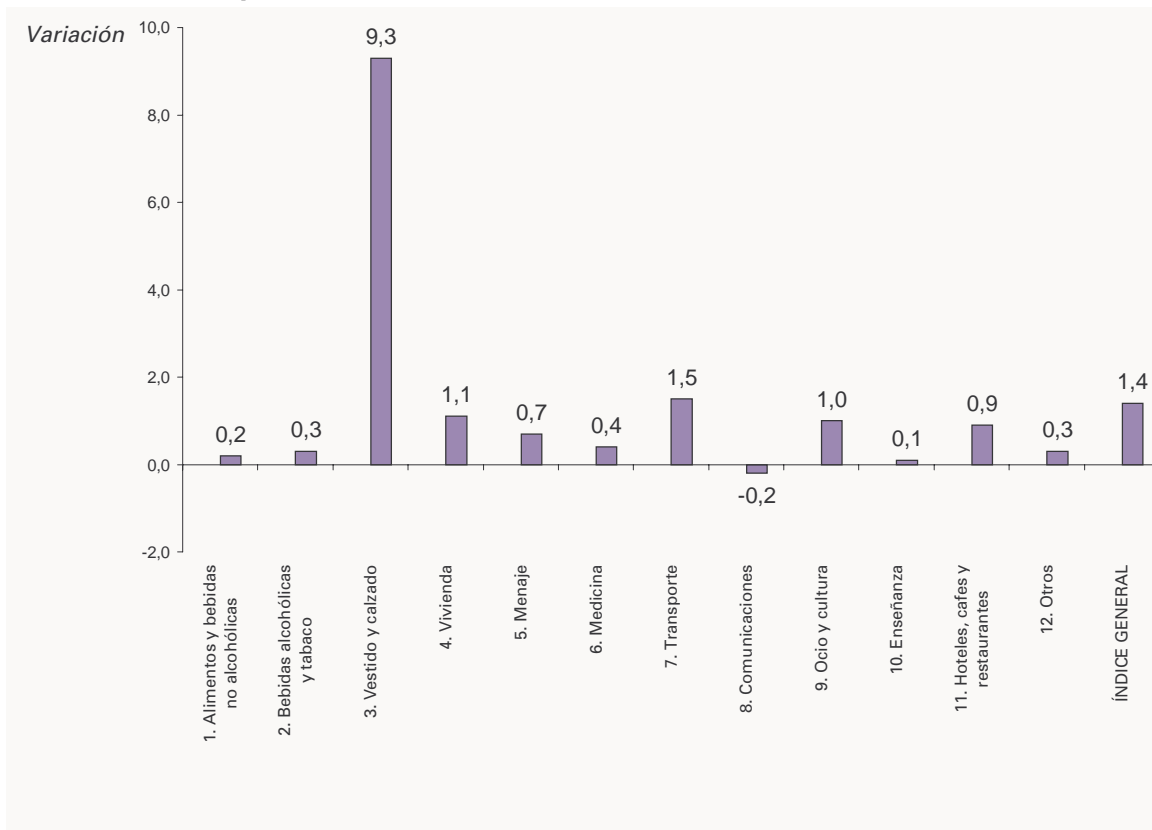
Grupos	Índice			% variación			Índice	% variación			Índice	% variación		
	S/ mes anterior	En lo que va	En un año	S/ mes anterior	En lo que va	En un año		S/ mes anterior	En lo que va	En un año		S/ mes anterior	En lo que va	En un año
<b>C. Valenciana</b>														
1. Alimentos y bebidas no alcohólicas	120,1	0,1	0,5	2,5	115,3	0,0	0,6	2,6	120,3	0,3	1,3	4,0		
2. Bebidas alcohólicas y tabaco	123,1	0,2	0,6	2,4	124,0	0,2	0,4	1,8	119,7	0,4	0,4	1,6		
3. Vestido y calzado	121,7	12,0	1,4	1,7	117,0	11,2	1,0	1,0	119,3	8,5	-2,8	1,3		
4. Vivienda	121,8	1,4	5,4	7,1	121,2	1,5	5,2	8,2	124,1	1,5	5,2	8,0		
5. Menaje	109,8	0,9	0,8	2,0	107,7	0,7	0,6	1,6	113,3	0,8	1,7	3,1		
6. Medicina	107,4	0,7	0,9	1,9	105,7	0,2	-0,1	0,5	109,5	0,3	0,8	2,0		
7. Transporte	121,6	1,4	4,9	7,2	119,0	1,3	4,0	6,4	121,8	1,4	4,1	6,6		
8. Comunicaciones	88,8	-0,3	-0,7	-1,7	90,7	-0,2	-0,5	-1,3	90,4	-0,3	-0,5	-1,3		
9. Ocio y cultura	101,5	-0,3	-1,3	-0,1	99,6	0,7	-0,6	0,3	104,8	0,7	0,0	1,4		
10. Enseñanza	120,1	0,2	0,4	3,6	119,1	0,0	0,5	3,9	122,2	0,1	0,6	4,2		
11. Hoteles, cafes y restaurantes	124,6	0,9	2,8	4,9	121,1	0,8	1,4	3,2	123,8	0,8	2,4	4,6		
12. Otros	117,9	0,3	2,3	3,3	116,5	0,5	2,9	3,5	116,1	0,2	2,3	3,1		
<b>ÍNDICE GENERAL</b>	<b>117,6</b>	<b>1,5</b>	<b>2,0</b>	<b>3,6</b>	<b>115,2</b>	<b>1,6</b>	<b>1,7</b>	<b>3,2</b>	<b>118,3</b>	<b>1,5</b>	<b>1,7</b>	<b>4,0</b>		
<b>Extremadura</b>														
<b>Galicia</b>														
<b>Madrid (Comunidad de)</b>														
1. Alimentos y bebidas no alcohólicas	121,1	0,2	0,5	3,7	122,2	0,0	1,0	2,9	120,1	0,2	0,5	4,1		
2. Bebidas alcohólicas y tabaco	123,3	0,1	0,2	1,7	123,1	0,2	1,2	2,4	120,5	0,4	0,3	2,0		
3. Vestido y calzado	115,9	7,2	-0,7	1,2	123,9	13,8	0,5	1,7	123,2	7,3	-2,6	1,9		
4. Vivienda	120,5	0,7	3,7	7,1	125,5	1,0	3,0	8,7	122,8	1,6	4,6	8,2		
5. Menaje	111,1	0,9	1,4	3,3	109,4	0,8	0,1	1,9	108,9	0,9	1,2	1,6		
6. Medicina	105,2	0,4	1,0	1,3	105,7	0,2	0,7	0,2	114,6	0,1	1,3	2,1		
7. Transporte	123,9	1,6	4,6	6,9	121,2	1,4	4,5	6,9	118,3	1,1	3,2	5,8		
8. Comunicaciones	91,7	-0,2	-0,4	-1,0	91,2	-0,2	-0,4	-1,2	90,4	-0,3	-0,5	-1,3		
9. Ocio y cultura	103,2	1,3	-0,7	1,3	103,5	0,9	-0,5	0,9	105,7	-1,5	-0,4	2,7		
10. Enseñanza	119,0	0,1	0,2	3,2	118,1	0,1	0,8	4,5	124,0	0,1	0,2	3,3		
11. Hoteles, cafes y restaurantes	122,6	0,9	2,7	5,1	128,2	1,2	3,1	5,3	123,8	0,7	1,7	4,2		
12. Otros	118,6	0,3	3,0	3,8	121,2	0,6	2,4	3,9	118,1	0,4	2,4	3,1		
<b>ÍNDICE GENERAL</b>	<b>117,6</b>	<b>1,2</b>	<b>1,8</b>	<b>4,1</b>	<b>119,6</b>	<b>1,8</b>	<b>1,9</b>	<b>4,0</b>	<b>117,9</b>	<b>1,2</b>	<b>1,2</b>	<b>3,9</b>		
<b>Murcia (Región de)</b>														
<b>Navarra (C. Foral de)</b>														
<b>País Vasco</b>														
1. Alimentos y bebidas no alcohólicas	121,1	0,2	1,0	3,4	122,1	0,2	1,1	5,0	121,8	0,3	1,1	2,4		
2. Bebidas alcohólicas y tabaco	120,8	0,2	0,9	2,5	122,0	0,3	0,6	2,1	116,6	0,0	0,1	0,8		
3. Vestido y calzado	115,6	8,7	-1,6	1,3	121,7	19,5	-1,1	1,1	115,5	10,3	1,1	1,1		
4. Vivienda	123,4	0,7	3,9	7,2	123,6	1,4	4,8	7,5	123,4	1,9	4,2	6,9		
5. Menaje	111,3	0,6	1,4	2,8	117,2	0,4	0,9	2,7	105,1	0,3	-0,5	1,4		
6. Medicina	108,7	0,2	0,8	2,0	110,2	0,1	1,4	2,0	99,2	0,2	-1,1	-0,3		
7. Transporte	120,3	1,4	3,8	6,4	119,5	1,4	3,6	6,3	136,3	1,8	4,9	14,8		
8. Comunicaciones	91,0	-0,2	-0,4	-1,2	90,5	-0,3	-0,5	-1,3	93,9	-0,1	-0,2	-0,6		
9. Ocio y cultura	103,1	1,0	0,2	1,4	105,8	1,0	-1,3	2,0	103,5	0,9	-0,5	0,6		
10. Enseñanza	122,4	0,1	0,4	4,5	123,3	0,0	0,1	3,8	113,2	0,0	0,0	1,9		
11. Hoteles, cafes y restaurantes	122,3	0,6	2,1	4,1	124,2	0,8	2,8	4,4	125,2	0,7	2,6	6,5		
12. Otros	117,7	0,0	2,0	2,5	120,5	0,5	2,8	4,4	116,9	0,1	1,6	3,7		
<b>ÍNDICE GENERAL</b>	<b>117,5</b>	<b>1,2</b>	<b>1,6</b>	<b>3,7</b>	<b>119,2</b>	<b>2,1</b>	<b>1,7</b>	<b>4,2</b>	<b>118,7</b>	<b>1,7</b>	<b>1,6</b>	<b>4,0</b>		
<b>La Rioja</b>														
<b>Ceuta y Melilla</b>														

## 5. Índices generales de provincias

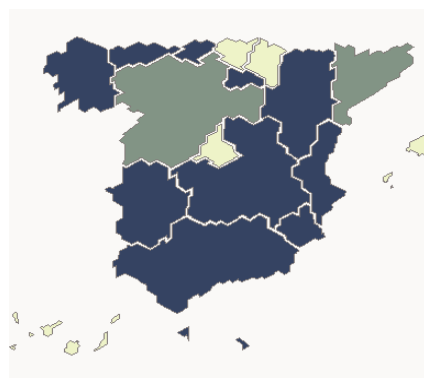
Provincias	Índice	% variación		
		Sobre mes anterior	En lo que va de año	En un año
Alava	118,5	1,5	1,7	4,5
Albacete	119,0	1,6	2,1	4,4
Alicante/Alacant	117,4	1,6	2,0	3,5
Almería	119,2	1,6	1,8	3,3
Asturias	117,4	1,6	1,5	3,8
Ávila	117,6	1,8	2,0	4,1
Badajoz	114,3	1,7	1,9	3,0
Balears (Illes)	117,0	1,2	1,6	3,7
Barcelona	120,2	1,4	1,6	4,1
Burgos	117,4	1,0	1,7	4,2
Cáceres	116,2	1,5	1,5	3,5
Cádiz	117,5	1,6	2,4	3,9
Cantabria	116,7	1,5	1,6	3,9
Castellón/Castelló	117,8	1,8	2,3	3,8
Ciudad Real	118,5	1,7	2,1	4,3
Córdoba	117,4	1,8	2,4	3,9
Coruña (A)	118,9	1,4	1,5	3,8
Cuenca	117,0	1,8	2,0	4,2
Girona	120,0	1,4	1,5	3,8
Granada	117,8	1,6	2,0	4,1
Guadalajara	118,3	1,3	2,0	4,5
Guipúzcoa	116,8	1,1	1,8	3,8
Huelva	117,2	1,5	2,0	3,9
Huesca	118,2	1,2	2,3	4,5
Jaén	117,5	2,2	2,0	3,5
León	117,4	1,5	1,6	3,6
Lleida	118,7	1,3	1,3	3,7
Lugo	118,0	2,0	1,6	4,4
Madrid	117,6	1,2	1,8	4,1
Málaga	118,5	1,3	1,8	3,4
Murcia	119,6	1,8	1,9	4,0
Navarra	117,9	1,2	1,2	3,9
Ourense	117,2	1,6	2,1	4,0
Palencia	116,3	1,1	1,2	4,2
Palmas (Las)	113,9	1,0	1,8	3,4
Pontevedra	118,3	1,3	1,8	4,1
Rioja (La)	119,2	2,1	1,7	4,2
Salamanca	115,5	1,2	1,5	3,7
Santa Cruz de Tenerife	113,0	0,9	1,5	3,3
Segovia	117,0	1,6	1,4	4,1
Sevilla	117,1	1,4	2,2	3,8
Soria	115,9	1,5	1,4	3,7
Tarragona	116,0	1,4	1,7	3,5
Teruel	118,3	1,9	1,9	3,7
Toledo	117,1	1,1	1,3	3,4
Valencia/València	117,7	1,5	2,0	3,6
Valladolid	116,6	1,4	1,7	3,7
Vizcaya	117,7	1,2	1,4	3,5
Zamora	117,3	1,5	1,7	3,8
Zaragoza	118,0	1,7	1,9	4,0
Ceuta	118,2	1,9	1,9	3,4
Melilla	119,2	1,3	1,3	4,7

## IPC. Base 2001 Variaciones mensuales. Abril 2006

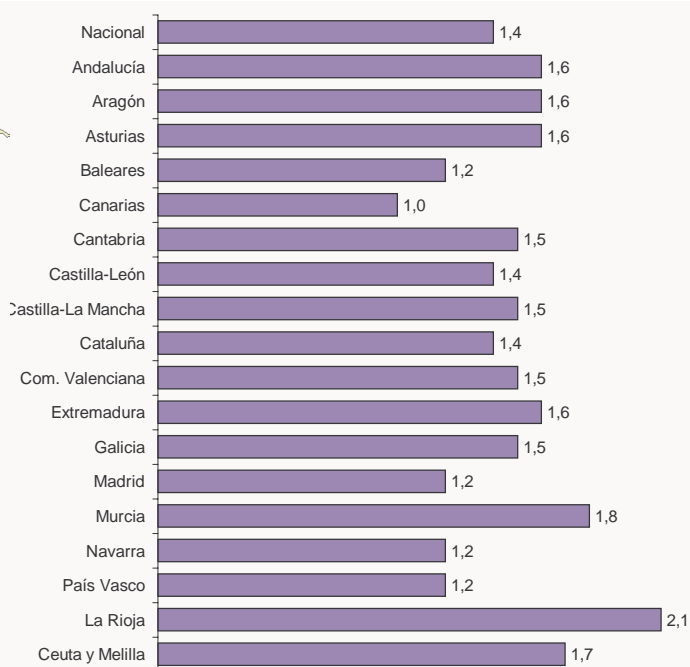
### Nacional. Grupos



### Comunidades Autónomas. General



■ > media   
 ■ = media   
 ■ < media



12 de mayo de 2006

## Índices de precios de consumo armonizado, 2005=100 Abril 2006

### Índices nacionales: general y de grupos

Grupo	Índice	% variación	
		Sobre mes anterior	En un año
1. Alimentos y bebidas no alcohólicas	103,28	0,2	3,5
2. Bebidas alcohólicas y tabaco	102,37	0,3	2,2
3. Vestido y calzado	105,84	9,3	1,3
4. Vivienda	106,49	1,1	7,2
5. Menaje	102,40	0,7	2,7
6. Medicina	100,96	0,4	1,3
7. Transporte	105,38	1,5	6,9
8. Comunicaciones	98,86	-0,2	-1,2
9. Ocio y cultura	100,43	1,0	1,2
10. Enseñanza	102,98	0,1	3,9
11. Hoteles, cafés y restaurantes	103,99	0,9	4,7
12. Otros	103,54	0,5	3,6
<b>ÍNDICE GENERAL</b>	<b>103,80</b>	<b>1,4</b>	<b>3,9</b>

### Variaciones anuales. General y grupos

