

13 de junio de 2014

Índice de Precios de Consumo (IPC). Base 2011
Mayo 2014

Índice general

	Variación mensual	Variación acumulada	Variación anual
Mayo	0,0	-0,3	0,2

Principales resultados

- La tasa de **variación anual** del IPC en el mes de mayo es del **0,2%**, dos décimas por debajo de la registrada el mes anterior.
- La tasa **anual** de la inflación **subyacente** disminuye tres décimas, hasta el **0,0**
- La variación **mensual** del índice general es del **0,0%**
- El **Índice de Precios de Consumo Armonizado (IPCA)** sitúa su **tasa anual** en el **0,2%**, con lo que desciende una décima respecto al mes de abril.

Evolución anual de los precios de consumo

La tasa anual del Índice de Precios de Consumo (IPC) general en el mes de mayo es del **0,2%**, dos décimas por debajo de la registrada el mes anterior.

Los grupos con mayor influencia en esta bajada son:

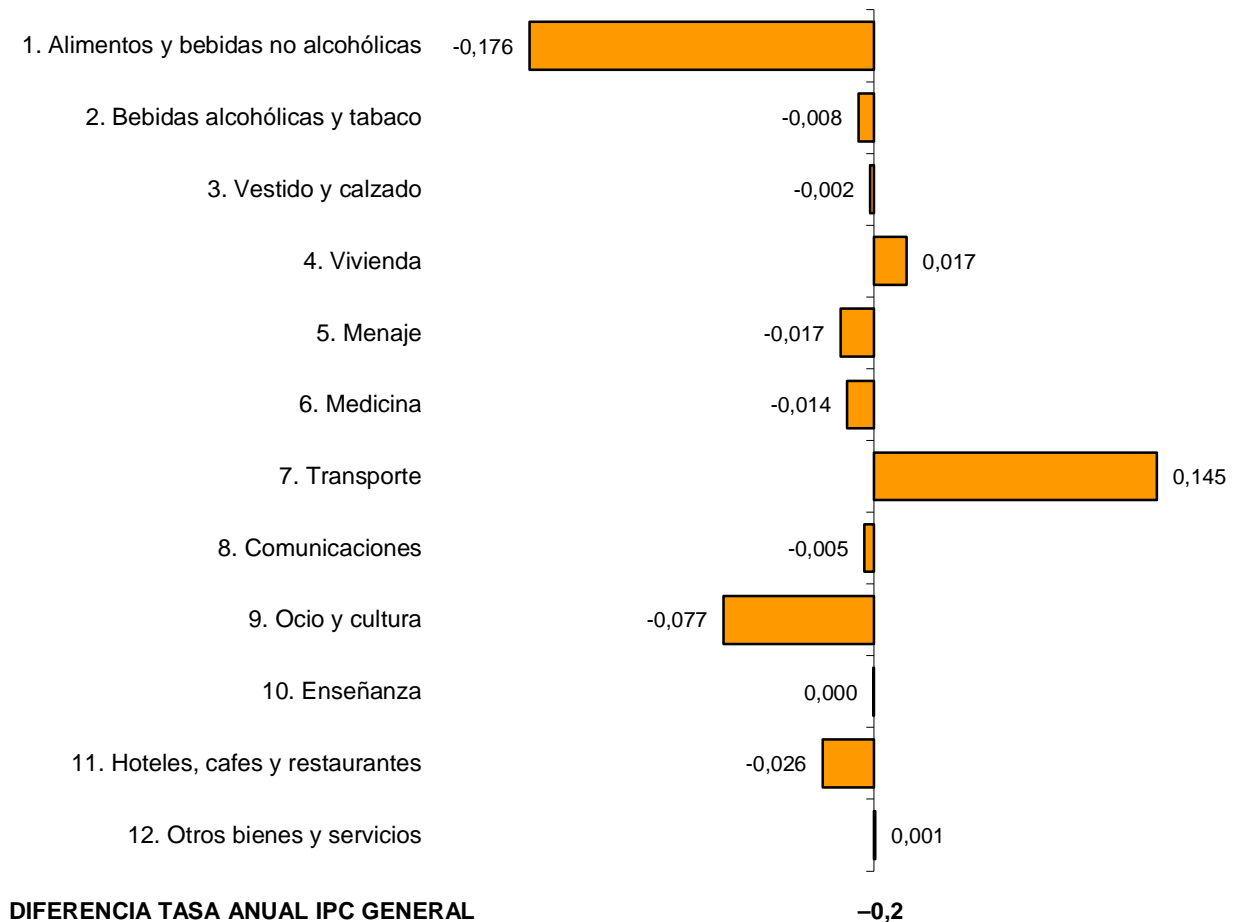
- **Alimentos y bebidas no alcohólicas**, cuya tasa disminuye casi un punto, hasta el **-0,8%**. Destaca en este comportamiento el descenso de los precios de las *legumbres y hortalizas frescas*, las *patatas y sus preparados* y los *aceites*, frente a las subidas registradas el año pasado. Asimismo, cabe reseñar el aumento de los precios de las *frutas frescas*, menor que el reflejado en 2013.
- **Ocio y cultura**, con una variación del **-1,1%**, más de un punto por debajo de la registrada en abril, a consecuencia de la disminución de los precios del *viaje organizado*, habitual después de finalizar la Semana Santa.

• **Hoteles, cafés y restaurantes**, que desciende su variación anual dos décimas, hasta el **0,5%**, debido a que los precios de los *hoteles y otros alojamientos* han disminuido este mes, tras la celebración de la Semana Santa en abril.

A pesar de la bajada de la tasa anual del IPC general, cabe señalar el aumento del grupo:

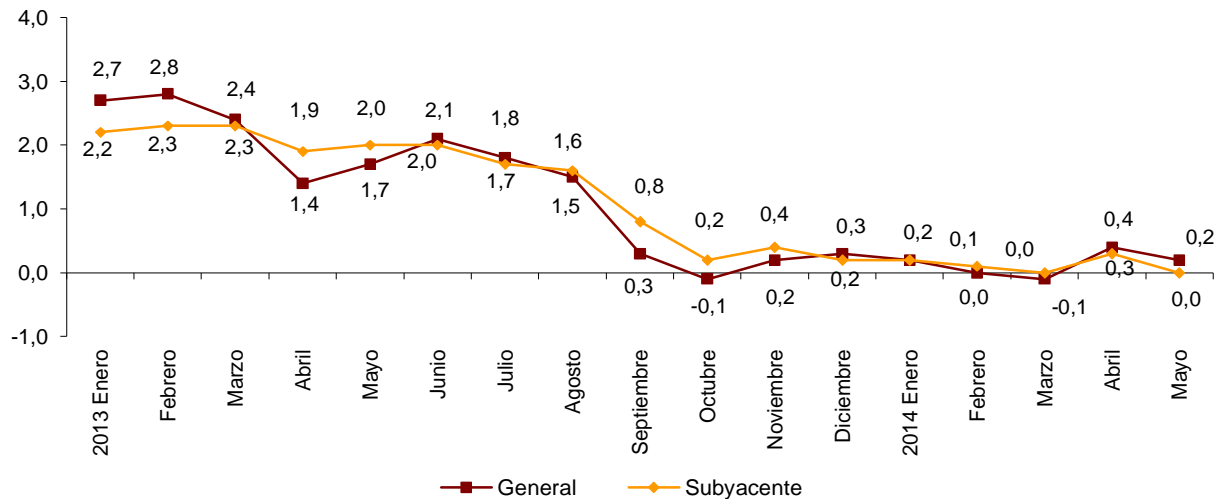
• **Transporte**, que presenta una tasa del **0,8%**, casi un punto superior a la del mes anterior. En este incremento influye la subida de los precios de los *carburantes y lubricantes*, frente a la bajada registrada en mayo de 2013.

Influencia de los grupos en la tasa anual del IPC



La tasa de variación anual de la **inflación subyacente** (índice general sin alimentos no elaborados ni productos energéticos) disminuye hasta el **0,0%**, con lo que se sitúa dos décimas por debajo de la del IPC general.

Evolución anual del IPC Índice general y subyacente



Evolución mensual de los precios de consumo

En mayo la tasa de variación mensual del IPC general es del **0,0%**.

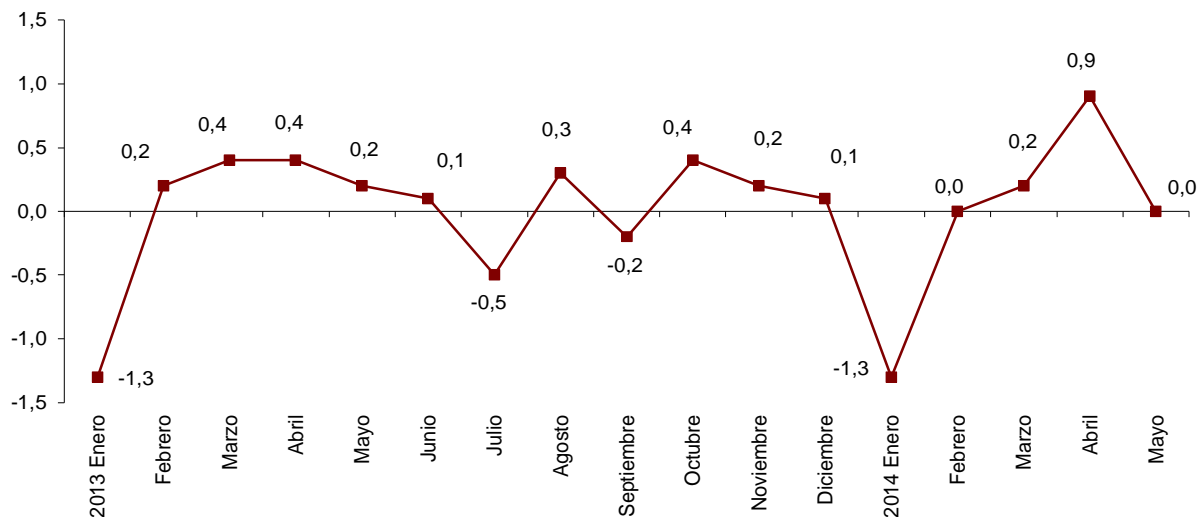
Entre los grupos con repercusión negativa en el índice general, destacan:

- **Ocio y cultura**, cuya variación mensual del **-1,4%** se debe al descenso de los precios del *viaje organizado*, habitual tras la finalización de la Semana Santa. Este grupo repercute **-0,104** en el índice general.
- **Alimentos y bebidas no alcohólicas**, que presenta una variación del **-0,3%** y repercute **-0,063**. Cabe señalar en este comportamiento la bajada de los precios de las *legumbres y hortalizas frescas* y, en menor medida, del *pescado fresco* y los *aceites*.
- **Hoteles, cafés y restaurantes**, con una tasa del **-0,1%** y una repercusión de **-0,013**, a causa de la disminución de los precios de los *hoteles* y *otros alojamientos*.

Por su parte, los grupos con mayor repercusión positiva en el índice general son los siguientes:

- **Vestido y calzado**, con una tasa del **2,3%**, que refleja el comportamiento de los precios en la temporada de primavera-verano. Su repercusión en el IPC es **0,171**.
- **Transporte**, cuya variación del **0,1%** es consecuencia de la subida de los precios de los *combustibles y lubricantes*. Cabe reseñar también la bajada de los precios del *transporte aéreo*. La repercusión de este grupo en el IPC general es **0,016**.

Evolución mensual del IPC Índice general



En un análisis más detallado, se pueden observar las parcelas que más han afectado a la tasa mensual del IPC en el mes de mayo.

Parcelas con mayor repercusión positiva en la tasa mensual del IPC

	Tasa mensual (%)	Repercusión
Alimentación		
Frutas frescas	1,6	0,023
Carne de ovino	3,1	0,007
Otras parcelas		
Prendas de vestir	2,3	0,123
Calzado	2,8	0,046
Carburantes y lubricantes	0,3	0,021
Servicios recreativos y deportivos	2,1	0,017

Parcelas con mayor repercusión negativa en la tasa mensual del IPC

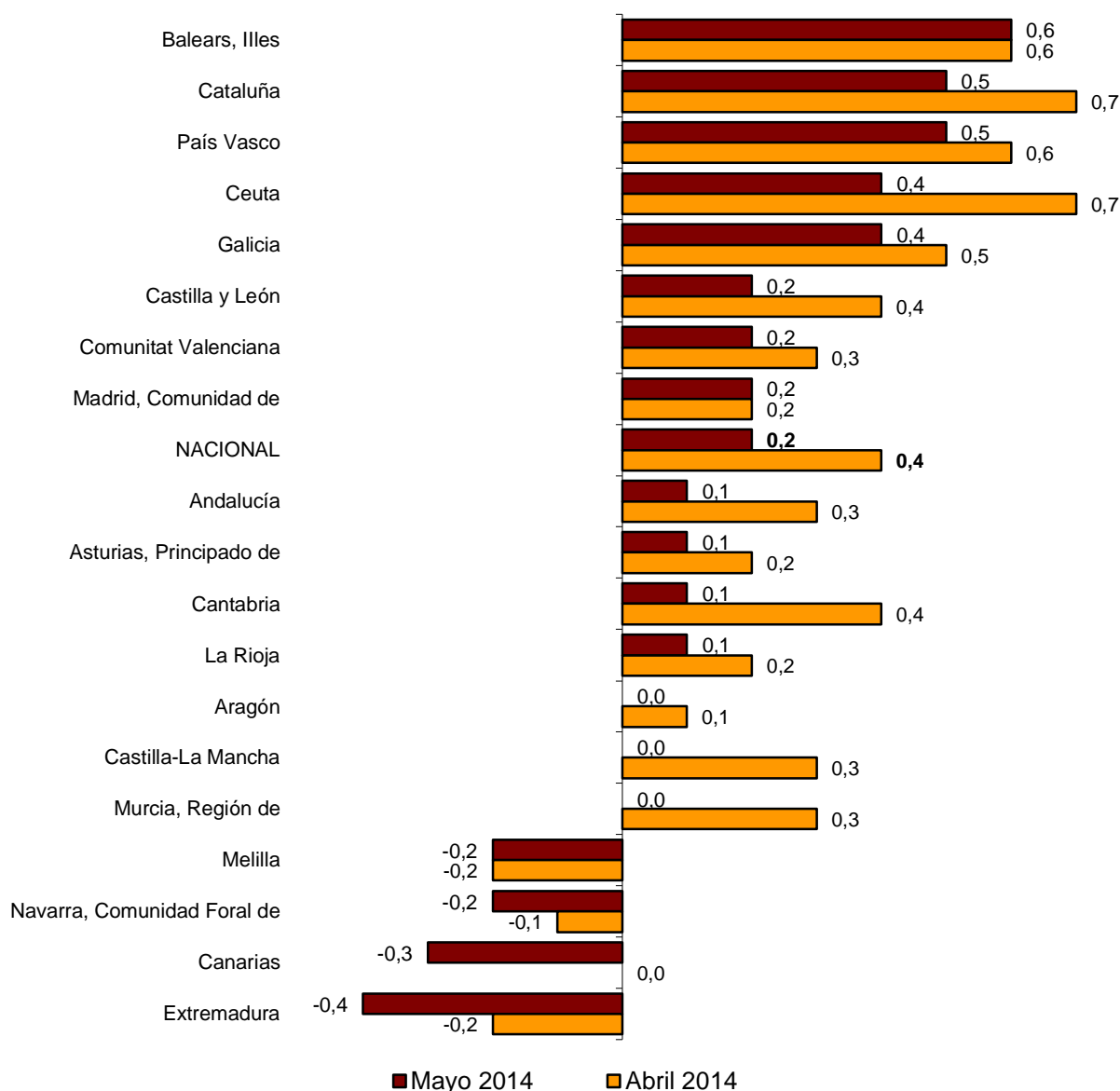
	Tasa mensual (%)	Repercusión
Alimentación		
Legumbres y hortalizas frescas	-6,4	-0,056
Pescado fresco	-1,5	-0,014
Aceites	-2,4	-0,012
Otras parcelas		
Viaje organizado	-7,6	-0,110
Hoteles y otros alojamientos	-2,0	-0,016
Transporte aéreo	-3,9	-0,015

Resultados por comunidades autónomas. Tasas de variación anual

La tasa anual del IPC disminuye en 15 comunidades. Los mayores descensos, de tres décimas, se dan en Canarias (hasta una tasa anual del $-0,3\%$), Cantabria ($0,1\%$), Castilla-La Mancha ($0,0\%$) y Región de Murcia ($0,0\%$).

Por su parte, Illes Balears ($0,6\%$) y Comunidad de Madrid ($0,2\%$), mantienen sus tasas respecto al mes de abril.

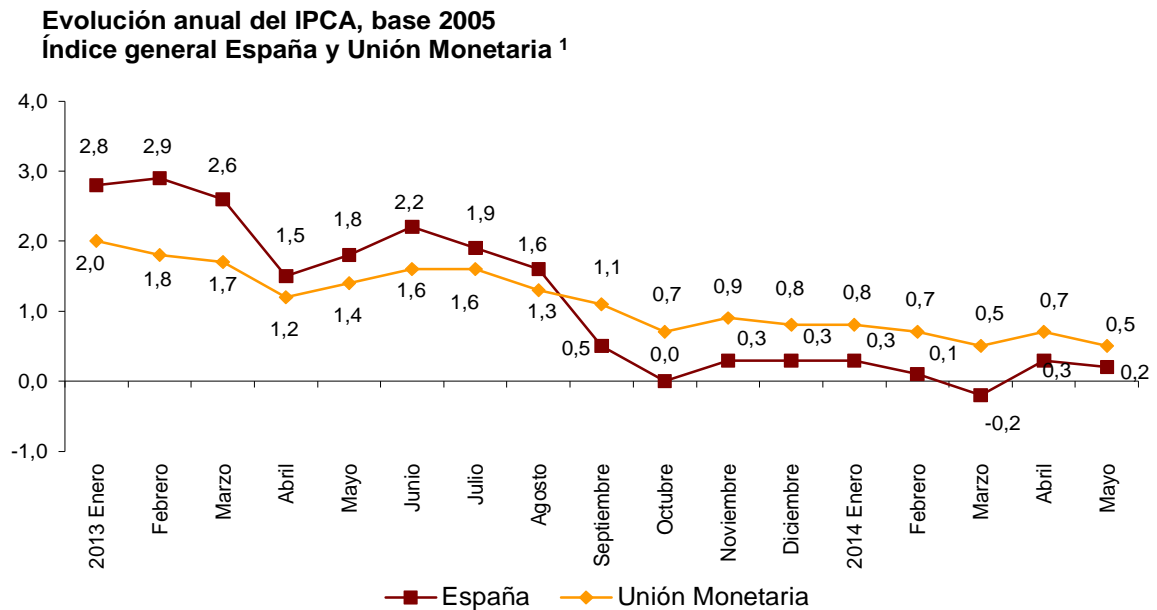
Tasas anuales del IPC Comunidades y ciudades autónomas



Índice de Precios de Consumo Armonizado (IPCA)

En el mes de mayo la tasa de variación anual del IPCA se sitúa en el **0,2%**, una décima por debajo de la registrada el mes anterior.

La variación mensual del IPCA es del **0,0%**.



¹ El último dato de la Unión Monetaria se refiere al indicador adelantado

Índices de Precios de Consumo a Impuestos Constantes

En el mes de mayo la tasa de variación anual del IPC a Impuestos Constantes (IPC-IC) se sitúa en el **0,2%**, igual que la registrada por el IPC general.

La tasa de variación mensual del IPC-IC es del **0,0%**.

Por su parte, el IPCA a Impuestos Constantes (IPCA-IC) presenta una tasa anual del **0,2%**, la misma que el IPCA.

La tasa de variación mensual del IPCA-IC es del **0,0%**.

Índice de Precios de Consumo. Base 2011 Mayo 2014

1. Índices nacionales: general y de grupos

Grupo	Índice	% Variación			Repercusión	
		Mensual	En lo que va de año	Anual	Mensual	En lo que va de año
ÍNDICE GENERAL	104,3	0,0	-0,3	0,2		
1. Alimentos y bebidas no alcohólicas	104,3	-0,3	-1,1	-0,8	-0,063	-0,206
2. Bebidas alcohólicas y tabaco	113,7	-0,1	0,0	2,2	-0,002	0,001
3. Vestido y calzado	107,5	2,3	-1,5	0,4	0,171	-0,116
4. Vivienda	107,7	0,1	0,7	2,7	0,007	0,088
5. Menaje	101,7	0,1	-0,4	-0,8	0,007	-0,024
6. Medicina	110,9	0,0	0,1	0,1	0,001	0,004
7. Transporte	105,0	0,1	0,0	0,8	0,016	0,005
8. Comunicaciones	87,5	-0,1	-2,9	-5,9	-0,002	-0,107
9. Ocio y cultura	99,8	-1,4	-1,2	-1,1	-0,104	-0,084
10. Enseñanza	114,9	0,0	0,0	1,9	0,000	0,001
11. Hoteles, cafés y restaurantes	101,8	-0,1	0,8	0,5	-0,013	0,094
12. Otros bienes y servicios	105,4	0,1	1,0	0,7	0,006	0,093

2. Índices nacionales de grupos especiales

Grupo especial	Índice	% Variación		
		Mensual	En lo que va de año	Anual
Alimentos con elaboración, bebidas y tabaco	106,5	-0,1	-0,5	0,6
Alimentos sin elaboración	103,2	-0,7	-2,0	-2,7
Alimentos con bebidas y tabaco	105,5	-0,3	-0,9	-0,4
Alimentos sin elaboración y productos energéticos	107,1	-0,1	-0,7	1,0
Bienes industriales	105,0	0,5	-0,4	0,6
Bienes industriales duraderos	96,9	0,0	-0,6	-1,6
Productos energéticos	109,4	0,2	0,1	3,0
Carburantes y combustibles	108,6	0,3	-0,6	0,8
Bienes industriales sin energía	104,4	0,6	-0,6	-0,1
Bienes industriales sin productos energéticos	103,2	0,7	-0,6	-0,5
Servicios	103,0	-0,3	0,3	0,2
Servicios sin alquiler de vivienda	103,2	-0,3	0,3	0,2
Índice general sin alimentos, bebidas y tabaco	104,0	0,1	-0,1	0,4
Índice general sin alquiler de vivienda	104,4	0,0	-0,2	0,2
Índice general sin productos energéticos	103,6	0,0	-0,3	-0,2
INFLACIÓN SUBYACENTE (Índice general sin alimentos no elaborados ni productos energéticos)	103,7	0,1	-0,1	0,0
Índice general sin tabaco	104,0	0,0	-0,3	0,1
Índice general sin servicios	105,2	0,2	-0,6	0,2
Índice general sin carburantes ni combustibles líquidos	104,1	0,0	-0,2	0,2

3. Índices nacionales de rúbricas

	Índice	Mensual		En lo que va de año		Anual
		% Variación	Repercusión	% Variación	Repercusión	% Variación
01. Cereales y derivados	104,1	-0,3	-0,004	-0,9	-0,012	-0,8
02. Pan	101,4	0,1	0,002	0,1	0,001	-0,2
03. Carne de vacuno	104,2	-0,4	-0,004	-0,2	-0,002	0,4
04. Carne de ovino	97,8	3,1	0,007	-2,8	-0,007	5,5
05. Carne de porcino	102,4	-0,2	-0,001	-1,7	-0,010	-0,9
06. Carne de ave	102,6	0,3	0,002	0,8	0,007	1,4
07. Otras carnes	105,6	0,0	0,000	-0,1	-0,002	1,4
08. Pescado fresco y congelado	100,4	-1,4	-0,016	-2,0	-0,024	0,0
09. Crustáceos, moluscos y preparados de pescado	108,5	0,4	0,005	1,1	0,015	3,0
10. Huevos	112,9	-1,1	-0,002	-2,5	-0,005	-3,7
11. Leche	107,8	-0,2	-0,002	0,1	0,001	3,6
12. Productos lácteos	101,7	-0,1	-0,002	-0,2	-0,003	0,7
13. Aceites y grasas	108,4	-2,2	-0,012	-10,0	-0,060	-11,8
14. Frutas frescas	106,1	1,6	0,023	0,4	0,006	-5,5
15. Frutas en conserva y frutos secos	113,0	0,0	0,000	3,0	0,009	5,9
16. Legumbres y hortalizas frescas	97,5	-6,4	-0,056	-11,2	-0,103	-10,6
17. Preparados de legumbres y hortalizas	108,4	-0,2	-0,001	0,3	0,001	1,8
18. Patatas y sus preparados	106,6	-1,6	-0,005	-2,0	-0,007	-9,9
19. Café, cacao e infusiones	103,7	0,0	0,000	-1,3	-0,005	-1,7
20. Azúcar	98,7	-0,6	-0,001	-4,2	-0,005	-7,1
21. Otros preparados alimenticios	103,3	-0,2	-0,002	-0,5	-0,005	0,3
22. Agua mineral, refrescos y zumos	104,2	0,7	0,006	0,4	0,003	0,3
23. Bebidas alcohólicas	105,0	-0,3	-0,002	-0,3	-0,002	-0,4
24. Tabaco	117,1	0,0	0,000	0,2	0,003	3,1
25. Prendas de vestir de hombre	102,2	1,0	0,018	-9,0	-0,184	-0,1
26. Prendas de vestir de mujer	107,5	2,9	0,076	-2,2	-0,060	0,3
27. Prendas de vestir de niño y bebé	116,3	2,8	0,029	11,5	0,110	0,1
28. Complementos y reparaciones de prendas de vestir	103,2	0,4	0,001	-6,7	-0,014	0,0
29. Calzado de hombre	105,9	1,5	0,008	-0,4	-0,002	0,7
30. Calzado de mujer	110,2	4,1	0,031	1,4	0,011	1,6
31. Calzado de niño	110,9	2,3	0,007	7,3	0,022	0,6
32. Reparación de calzado	106,4	0,0	0,000	0,6	0,000	1,6
33. Viviendas en alquiler	99,7	-0,1	-0,002	-0,4	-0,010	-0,7
34. Calefacción, alumbrado y distribución de agua	113,1	0,0	0,003	1,3	0,080	5,3
35. Conservación de la vivienda y otros gastos	104,5	0,2	0,007	0,5	0,018	0,8
36. Muebles y revestimientos de suelo	102,1	0,2	0,003	-0,4	-0,006	-0,8
37. Textiles y accesorios para el hogar	99,1	1,1	0,007	-1,7	-0,010	-2,2
38. Electrodomésticos y reparaciones	96,8	-0,2	-0,002	-1,3	-0,012	-3,2
39. Utensilios y herramientas para el hogar	103,1	0,2	0,001	-0,1	0,000	-0,1
40. Artículos no duraderos para el hogar	103,0	-0,1	-0,002	-0,1	-0,002	-0,4
41. Servicios para el hogar	105,8	0,0	0,000	1,5	0,030	1,8
42. Servicios médicos y similares	105,9	0,0	0,000	2,1	0,056	2,2
43. Medicamentos y material terapéutico	120,7	0,0	0,000	0,2	0,004	0,1
44. Transporte personal	103,5	0,2	0,030	-0,1	-0,020	0,5
45. Transporte público urbano	115,8	0,0	0,000	1,0	0,008	1,8
46. Transporte público interurbano	112,5	-1,8	-0,015	2,2	0,017	3,5
47. Comunicaciones	87,5	-0,1	-0,002	-2,9	-0,107	-5,9
48. Objetos recreativos	88,3	-0,5	-0,013	-1,7	-0,041	-4,4
49. Publicaciones	102,6	0,0	0,000	-0,6	-0,007	0,9
50. Esparcimiento	108,6	1,0	0,019	1,0	0,018	0,3
51. Educación infantil y primaria	105,7	0,0	0,000	0,1	0,000	1,2
52. Educación secundaria	106,1	0,0	0,000	0,1	0,000	1,2
53. Educación universitaria	130,4	0,0	0,000	0,1	0,000	3,3
54. Otros gastos de enseñanza	103,8	0,0	0,000	0,2	0,001	0,7
55. Artículos de uso personal	102,3	0,1	0,004	-0,2	-0,007	-0,4
56. Turismo y hostelería	102,3	-1,0	-0,123	0,3	0,038	0,5
57. Otros bienes y servicios no contemplados en otra parte	109,7	0,1	0,002	0,9	0,021	0,4

4. Índices de comunidades autónomas: general y de grupos

(Continúa)

Grupos	Índice	% variación			Índice	% variación			Índice	% variación		
		Mensual	En lo que va de año	Anual		Mensual	En lo que va de año	Anual		Mensual	En lo que va de año	Anual
	Andalucía				Aragón				Asturias, Principado de			
ÍNDICE GENERAL	103,9	0,0	-0,3	0,1	104,0	0,0	-0,3	0,0	104,0	0,1	-0,4	0,1
1. Alimentos y bebidas no alcohólicas	104,0	-0,5	-1,2	-0,7	104,9	-0,5	-1,4	-1,2	104,1	-0,5	-1,0	-0,6
2. Bebidas alcohólicas y tabaco	113,5	0,0	0,0	2,2	113,6	0,1	0,1	2,3	113,4	0,0	-0,2	1,6
3. Vestido y calzado	108,1	2,3	-0,6	0,4	107,6	2,5	-0,4	0,3	108,7	3,5	-1,4	0,3
4. Vivienda	108,5	0,0	1,1	3,4	106,5	0,3	0,4	2,6	108,6	0,0	0,5	3,3
5. Menaje	100,8	-0,1	-0,5	-0,8	102,0	0,2	-0,1	0,1	100,8	-0,2	-0,7	-1,6
6. Medicina	112,3	0,2	-0,1	-0,6	108,7	0,0	0,2	-0,2	107,6	-0,7	-1,4	-1,3
7. Transporte	104,2	0,1	-0,2	0,7	104,3	0,2	0,3	0,3	105,2	0,2	0,1	0,8
8. Comunicaciones	87,4	-0,1	-2,9	-5,9	87,4	-0,1	-2,9	-5,9	87,4	-0,1	-2,9	-5,9
9. Ocio y cultura	96,8	-1,8	-1,7	-2,3	98,6	-1,5	-0,5	-0,8	99,1	-1,6	-2,2	-2,2
10. Enseñanza	113,9	0,0	-0,1	1,5	108,5	0,0	0,0	1,4	107,2	0,0	0,1	1,8
11. Hoteles, cafés y restaurantes	100,7	0,0	0,8	0,3	101,8	-0,7	0,0	-0,1	101,1	-0,2	0,1	0,5
12. Otros	105,1	0,0	0,9	0,6	106,3	-0,1	0,6	0,4	104,9	0,3	1,2	0,5
	Balears, Illes				Canarias				Cantabria			
ÍNDICE GENERAL	104,7	0,2	-0,1	0,6	102,8	-0,2	-0,3	-0,3	104,9	0,1	-0,8	0,1
1. Alimentos y bebidas no alcohólicas	105,0	0,0	-0,2	-0,8	100,0	-0,6	-2,1	-1,5	104,4	-0,6	-1,7	-1,5
2. Bebidas alcohólicas y tabaco	113,5	0,1	-0,1	2,3	113,3	-0,1	3,0	2,3	114,3	-0,1	0,4	2,8
3. Vestido y calzado	106,8	3,7	-2,0	0,7	106,9	1,2	0,6	0,2	105,2	3,0	-4,3	0,3
4. Vivienda	106,5	0,1	0,4	2,3	104,0	0,0	0,5	2,3	111,0	0,0	1,1	3,1
5. Menaje	101,0	0,0	0,2	-0,4	98,5	0,0	-0,9	-1,1	101,7	0,7	1,4	1,3
6. Medicina	108,6	0,1	-1,2	-1,2	111,5	-0,3	0,8	-0,9	113,3	0,0	-0,3	0,0
7. Transporte	107,5	-0,2	-0,1	1,7	107,9	0,2	1,0	1,1	105,8	0,2	-0,8	0,3
8. Comunicaciones	87,3	0,0	-2,9	-5,8	89,4	-0,1	-2,9	-5,9	87,5	0,0	-2,8	-5,8
9. Ocio y cultura	101,8	-0,6	-0,8	0,5	97,5	-1,5	-1,1	-2,1	100,0	-2,0	-1,6	-0,8
10. Enseñanza	110,6	0,0	0,6	2,4	115,4	0,0	0,0	0,9	110,7	0,0	0,0	1,0
11. Hoteles, cafés y restaurantes	102,7	0,2	1,1	1,1	100,8	-0,3	-0,2	-0,1	101,5	0,0	-0,1	0,1
12. Otros	106,0	0,1	1,4	1,2	101,8	0,0	-0,1	0,1	106,2	0,0	0,7	0,6

4. Índices de comunidades autónomas: general y de grupos

(Continuación)

Grupos	Índice	% variación			Índice	% variación			Índice	% variación		
		Mensual	En lo que va de año	Anual		Mensual	En lo que va de año	Anual		Mensual	En lo que va de año	Anual
	Castilla y León				Castilla-La Mancha				Cataluña			
ÍNDICE GENERAL	104,7	0,1	-0,5	0,2	103,9	-0,1	-0,5	0,0	105,4	0,1	0,0	0,5
1. Alimentos y bebidas no alcohólicas	104,9	-0,2	-1,2	-0,8	103,2	-0,5	-1,6	-1,6	105,0	-0,2	-0,7	-0,5
2. Bebidas alcohólicas y tabaco	114,1	-0,1	-0,1	2,2	113,9	-0,1	0,0	2,4	113,5	-0,1	-0,2	2,0
3. Vestido y calzado	106,4	2,2	-2,9	0,5	106,9	2,0	-2,2	0,3	108,3	3,0	-2,1	0,5
4. Vivienda	108,5	0,0	0,5	2,8	109,2	0,0	0,5	3,3	108,7	0,1	1,3	2,9
5. Menaje	102,5	0,2	-0,3	-0,4	100,7	0,2	-0,9	-1,2	103,2	-0,2	-0,4	-0,5
6. Medicina	110,1	-0,1	0,1	-0,1	112,6	0,0	0,2	0,1	113,6	0,0	0,0	0,5
7. Transporte	105,8	0,2	-0,1	0,8	104,0	0,1	-0,1	0,3	104,7	0,1	0,0	0,8
8. Comunicaciones	87,5	-0,1	-2,9	-5,9	87,4	0,0	-2,9	-5,8	87,4	-0,1	-2,9	-5,9
9. Ocio y cultura	99,4	-1,8	-1,5	-1,3	97,8	-1,8	-1,4	-1,7	101,4	-1,5	-0,7	-0,2
10. Enseñanza	116,6	0,0	0,0	1,7	116,3	0,0	-0,1	1,6	118,5	0,0	0,0	0,7
11. Hoteles, cafés y restaurantes	102,5	0,1	0,6	0,7	101,4	-0,7	0,9	1,0	103,2	0,1	1,6	0,7
12. Otros	105,3	0,1	0,7	0,6	104,3	-0,1	0,8	0,6	107,1	0,1	1,6	1,4
	Comunitat Valenciana				Extremadura				Galicia			
ÍNDICE GENERAL	104,2	0,1	-0,1	0,2	103,7	-0,2	-0,3	-0,4	104,5	0,1	-0,4	0,4
1. Alimentos y bebidas no alcohólicas	104,7	-0,4	-1,0	-0,5	103,8	-0,5	-1,4	-2,0	104,1	-0,2	-1,1	-0,9
2. Bebidas alcohólicas y tabaco	114,3	0,0	0,1	2,6	113,7	-0,1	-0,1	2,0	112,5	-0,2	-0,5	1,6
3. Vestido y calzado	109,2	2,8	1,2	0,3	107,8	0,6	-0,5	0,6	106,0	2,5	-3,9	0,4
4. Vivienda	108,6	0,3	0,8	3,3	110,6	0,0	0,8	3,1	109,0	0,1	0,4	2,9
5. Menaje	101,3	0,4	-0,6	-1,1	101,1	0,3	-0,3	-1,1	102,2	0,0	-0,8	-0,6
6. Medicina	111,0	-0,1	0,7	0,2	109,8	0,0	0,6	0,5	111,1	0,0	0,2	0,0
7. Transporte	104,4	0,0	-0,5	0,2	103,8	0,2	-0,3	0,2	105,6	0,2	1,6	2,3
8. Comunicaciones	87,4	-0,1	-2,9	-6,0	87,4	-0,1	-2,9	-5,9	87,4	-0,1	-2,9	-5,9
9. Ocio y cultura	100,4	-1,1	-1,0	-0,3	94,6	-2,3	-2,0	-2,5	100,0	-1,1	-0,8	-0,6
10. Enseñanza	112,4	0,0	0,1	1,1	110,5	0,0	0,0	1,2	108,1	0,0	0,1	1,6
11. Hoteles, cafés y restaurantes	101,2	-0,2	0,8	0,4	100,9	-0,2	0,9	0,0	102,6	-0,1	0,8	0,4
12. Otros	104,4	0,1	0,7	0,5	104,3	0,1	1,0	0,1	104,6	0,0	0,5	0,3

4. Índices de comunidades autónomas: general y de grupos

(Conclusión)

Grupos	Índice	% variación			Índice	% variación			Índice	% variación		
		Mensual	En lo que va de año	Anual		Mensual	En lo que va de año	Anual		Mensual	En lo que va de año	Anual
Madrid, Comunidad de												
ÍNDICE GENERAL	103,9	0,0	-0,3	0,2	104,4	-0,1	-0,3	0,0	103,9	0,2	-0,6	-0,2
1. Alimentos y bebidas no alcohólicas	104,7	-0,2	-1,1	-0,4	104,5	0,0	-0,6	-1,0	103,4	-0,3	-0,8	-1,4
2. Bebidas alcohólicas y tabaco	114,1	-0,2	0,0	2,4	113,8	0,0	0,0	2,4	113,5	0,0	-0,1	1,8
3. Vestido y calzado	106,0	1,4	-2,2	0,5	109,2	1,8	-0,3	0,3	108,4	4,0	-1,2	0,5
4. Vivienda	104,7	0,0	0,0	1,2	106,8	0,0	0,4	2,3	106,4	0,1	0,3	2,5
5. Menaje	101,0	0,5	0,0	-0,9	103,0	0,2	-0,6	-0,3	103,5	0,4	-0,2	-1,4
6. Medicina	106,8	0,3	0,0	-1,2	111,7	0,0	0,4	-0,6	110,3	0,1	0,6	1,1
7. Transporte	105,4	0,1	-0,1	0,9	104,4	-0,1	-0,2	0,8	103,8	0,1	-0,3	0,6
8. Comunicaciones	87,4	0,0	-2,9	-5,8	87,5	-0,1	-2,9	-5,9	87,4	-0,1	-2,9	-5,9
9. Ocio y cultura	101,0	-0,7	-0,8	-0,8	98,2	-3,0	-2,8	-2,7	99,0	-2,4	-3,3	-2,2
10. Enseñanza	118,4	0,0	-0,1	4,2	111,5	0,0	0,0	2,5	115,7	0,1	0,1	1,5
11. Hoteles, cafés y restaurantes	101,5	-0,4	0,8	0,4	102,4	0,0	0,6	0,7	101,1	0,1	0,4	0,5
12. Otros	105,6	0,1	1,3	0,8	105,2	-0,1	0,5	0,1	105,0	0,1	0,1	-0,6
País Vasco												
ÍNDICE GENERAL	104,5	0,0	-0,3	0,5	104,4	0,1	-0,5	0,1	103,8	0,0	0,3	0,4
1. Alimentos y bebidas no alcohólicas	104,3	-0,5	-1,2	-1,6	103,5	-0,6	-2,1	-1,2	103,1	0,0	-0,4	-0,6
2. Bebidas alcohólicas y tabaco	113,0	-0,1	-0,3	1,8	113,3	-0,3	-0,4	1,8	109,8	0,0	0,0	1,5
3. Vestido y calzado	106,4	1,5	-3,1	0,3	112,4	4,2	-0,9	0,5	111,3	1,2	3,8	0,3
4. Vivienda	109,0	0,1	1,2	3,4	108,5	0,0	0,8	3,8	106,9	-0,1	1,4	3,3
5. Menaje	102,8	0,0	-0,3	-0,9	103,7	0,9	-0,4	-1,0	100,0	0,1	-0,3	0,6
6. Medicina	111,4	0,0	0,3	8,2	107,5	0,1	-0,4	-1,0	114,0	0,0	0,1	-0,1
7. Transporte	104,9	0,2	0,3	1,3	104,4	0,2	0,1	1,3	104,5	0,3	0,7	3,8
8. Comunicaciones	87,5	-0,1	-2,9	-5,8	87,4	-0,1	-2,9	-5,9	86,8	0,0	-2,8	-5,7
9. Ocio y cultura	100,8	-1,9	-1,4	-1,2	99,5	-2,0	-1,5	-2,3	100,0	-1,6	-1,3	-1,1
10. Enseñanza	108,1	0,0	0,4	2,7	111,5	-0,1	-0,7	1,3	115,0	0,0	0,9	1,7
11. Hoteles, cafés y restaurantes	102,9	0,2	1,1	0,7	102,3	-0,1	1,1	0,5	103,3	-0,2	-0,2	0,4
12. Otros	105,8	0,2	1,1	1,0	104,4	0,1	0,4	-0,1	102,4	-0,1	0,5	0,1
Rioja, La												
ÍNDICE GENERAL	104,5	0,0	-0,3	0,5	104,4	0,1	-0,5	0,1	103,8	0,0	0,3	0,4
1. Alimentos y bebidas no alcohólicas	104,3	-0,5	-1,2	-1,6	103,5	-0,6	-2,1	-1,2	103,1	0,0	-0,4	-0,6
2. Bebidas alcohólicas y tabaco	113,0	-0,1	-0,3	1,8	113,3	-0,3	-0,4	1,8	109,8	0,0	0,0	1,5
3. Vestido y calzado	106,4	1,5	-3,1	0,3	112,4	4,2	-0,9	0,5	111,3	1,2	3,8	0,3
4. Vivienda	109,0	0,1	1,2	3,4	108,5	0,0	0,8	3,8	106,9	-0,1	1,4	3,3
5. Menaje	102,8	0,0	-0,3	-0,9	103,7	0,9	-0,4	-1,0	100,0	0,1	-0,3	0,6
6. Medicina	111,4	0,0	0,3	8,2	107,5	0,1	-0,4	-1,0	114,0	0,0	0,1	-0,1
7. Transporte	104,9	0,2	0,3	1,3	104,4	0,2	0,1	1,3	104,5	0,3	0,7	3,8
8. Comunicaciones	87,5	-0,1	-2,9	-5,8	87,4	-0,1	-2,9	-5,9	86,8	0,0	-2,8	-5,7
9. Ocio y cultura	100,8	-1,9	-1,4	-1,2	99,5	-2,0	-1,5	-2,3	100,0	-1,6	-1,3	-1,1
10. Enseñanza	108,1	0,0	0,4	2,7	111,5	-0,1	-0,7	1,3	115,0	0,0	0,9	1,7
11. Hoteles, cafés y restaurantes	102,9	0,2	1,1	0,7	102,3	-0,1	1,1	0,5	103,3	-0,2	-0,2	0,4
12. Otros	105,8	0,2	1,1	1,0	104,4	0,1	0,4	-0,1	102,4	-0,1	0,5	0,1
Ceuta												
ÍNDICE GENERAL	102,1	0,2	-0,4	-0,2	104,4	0,1	-0,5	0,1	103,8	0,0	0,3	0,4
1. Alimentos y bebidas no alcohólicas	101,0	-0,1	-0,5	-0,1	103,5	-0,6	-2,1	-1,2	103,1	0,0	-0,4	-0,6
2. Bebidas alcohólicas y tabaco	109,1	0,1	0,3	0,9	113,3	-0,3	-0,4	1,8	109,8	0,0	0,0	1,5
3. Vestido y calzado	107,6	1,6	-1,5	0,3	112,4	4,2	-0,9	0,5	111,3	1,2	3,8	0,3
4. Vivienda	105,6	0,0	1,3	3,6	108,5	0,0	0,8	3,8	106,9	-0,1	1,4	3,3
5. Menaje	101,2	0,5	-0,9	-1,0	103,7	0,9	-0,4	-1,0	100,0	0,1	-0,3	0,6
6. Medicina	110,1	0,0	0,2	-1,5	107,5	0,1	-0,4	-1,0	114,0	0,0	0,1	-0,1
7. Transporte	101,5	0,5	-1,1	-1,1	104,4	0,2	0,1	1,3	104,5	0,3	0,7	3,8
8. Comunicaciones	85,4	-0,1	-2,9	-5,9	87,4	-0,1	-2,9	-5,9	86,8	0,0	-2,8	-5,7
9. Ocio y cultura	99,3	-0,7	-0,9	-1,3	99,5	-2,0	-1,5	-2,3	100,0	-1,6	-1,3	-1,1
10. Enseñanza	116,3	0,0	-0,6	0,3	111,5	-0,1	-0,7	1,3	115,0	0,0	0,9	1,7
11. Hoteles, cafés y restaurantes	99,0	-0,2	0,1	-0,4	102,3	-0,1	1,1	0,5	103,3	-0,2	-0,2	0,4
12. Otros	103,0	0,2	0,6	-0,3	104,4	0,1	0,4	-0,1	102,4	-0,1	0,5	0,1
Melilla												
ÍNDICE GENERAL	102,1	0,2	-0,4	-0,2	104,4	0,1	-0,5	0,1	103,8	0,0	0,3	0,4
1. Alimentos y bebidas no alcohólicas	101,0	-0,1	-0,5	-0,1	103,5	-0,6	-2,1	-1,2	103,1	0,0	-0,4	-0,6
2. Bebidas alcohólicas y tabaco	109,1	0,1	0,3	0,9	113,3	-0,3	-0,4	1,8	109,8	0,0	0,0	1,5
3. Vestido y calzado	107,6	1,6	-1,5	0,3	112,4	4,2	-0,9	0,5	111,3	1,2	3,8	0,3
4. Vivienda	105,6	0,0	1,3	3,6	108,5	0,0	0,8	3,8	106,9	-0,1	1,4	3,3
5. Menaje	101,2	0,5	-0,9	-1,0	103,7	0,9	-0,4	-1,0	100,0	0,1	-0,3	0,6
6. Medicina	110,1	0,0	0,2	-1,5	107,5	0,1	-0,4	-1,0	114,0	0,0	0,1	-0,1
7. Transporte	101,5	0,5	-1,1	-1,1	104,4	0,2	0,1	1,3	104,5	0,3	0,7	3,8
8. Comunicaciones	85,4	-0,1	-2,9	-5,9	87,4	-0,1	-2,9	-5,9	86,8	0,0	-2,8	-5,7
9. Ocio y cultura	99,3	-0,7	-0,9	-1,3	99,5	-2,0	-1,5	-2,3	100,0	-1,6	-1,3	-1,1
10. Enseñanza	116,3	0,0	-0,6	0,3	111,5	-0,1	-0,7	1,3	115,0	0,0	0,9	1,7
11. Hoteles, cafés y restaurantes	99,0	-0,2	0,1	-0,4	102,3	-0,1	1,1	0,5	103,3	-0,2	-0,2	0,4
12. Otros	103,0	0,2	0,6	-0,3	104,4	0,1	0,4	-0,1	102,4	-0,1	0,5	0,1

Índice de Precios de Consumo a Impuestos Constantes

Base 2011

Mayo 2014

1. Índices nacionales a impuestos constantes: general y grupos

Grupo	Índice	% Variación	
		Mensual	Anual
ÍNDICE GENERAL A IMPUESTOS CONSTANTES	102,2	0,0	0,2
1. Alimentos y bebidas no alcohólicas	103,0	-0,3	-0,8
2. Bebidas alcohólicas y tabaco	110,3	-0,1	1,5
3. Vestido y calzado	104,9	2,3	0,4
4. Vivienda	105,8	0,1	2,7
5. Menaje	99,7	0,1	-0,8
6. Medicina	110,1	0,0	0,1
7. Transporte	102,6	0,1	0,8
8. Comunicaciones	85,4	-0,1	-5,9
9. Ocio y cultura	96,1	-1,4	-1,1
10. Enseñanza	114,9	0,0	1,9
11. Hoteles, cafés y restaurantes	100,0	-0,1	0,5
12. Otros bienes y servicios	102,8	0,1	0,7

2. Índices nacionales a impuestos constantes: general y grupos especiales

Grupo especial	Índice	% Variación	
		Mensual	Anual
ÍNDICE GENERAL A IMPUESTOS CONSTANTES	102,2	0,0	0,2
Alimentos con elaboración, bebidas y tabaco	104,8	-0,1	0,5
Alimentos sin elaboración	102,2	-0,7	-2,7
Alimentos con bebidas y tabaco	104,0	-0,3	-0,5
Alimentos sin elaboración y productos energéticos	104,9	-0,1	1,0
Bienes industriales	102,6	0,5	0,6
Bienes industriales duraderos	94,7	0,0	-1,6
Productos energéticos	106,4	0,2	3,0
Carburantes y combustibles	105,6	0,3	0,8
Bienes industriales sin energía	102,0	0,6	-0,1
Bienes industriales sin productos energéticos	100,9	0,7	-0,5
Servicios	100,9	-0,3	0,2
Servicios sin alquiler de vivienda	101,0	-0,3	0,2
Índice general sin alimentos, bebidas y tabaco	101,7	0,1	0,4
Índice general sin alquiler de vivienda	102,3	0,0	0,2
Índice general sin productos energéticos	101,7	0,0	-0,2
INFLACIÓN SUBYACENTE (Índice general sin alimentos no elaborados ni productos energéticos)	101,6	0,1	0,0
Índice general sin tabaco	102,0	0,0	0,1
Índice general sin servicios	103,1	0,2	0,2
Índice general sin carburantes ni combustibles líquidos	102,1	0,0	0,1
ÍNDICE GENERAL A IMPUESTOS Y SUBVENCIONES CONSTANTES	101,8	0,0	0,2

Índice de Precios de Consumo Armonizado, 2005=100 Mayo 2014

1. Índices nacionales: general y de grupos

Grupo	Índice	% Variación	
		Mensual	Anual
ÍNDICE GENERAL	121,87	0,0	0,2
1. Alimentos y bebidas no alcohólicas	119,13	-0,3	-0,8
2. Bebidas alcohólicas y tabaco	171,40	-0,1	2,2
3. Vestido y calzado	117,26	1,6	1,1
4. Vivienda	142,60	0,0	2,7
5. Menaje	113,25	0,1	-0,8
6. Medicina	107,60	0,0	0,1
7. Transporte	131,67	0,1	1,0
8. Comunicaciones	84,52	-0,1	-5,9
9. Ocio y cultura	97,45	-1,4	-1,1
10. Enseñanza	141,02	0,0	1,9
11. Hoteles, cafés y restaurantes	122,25	-0,1	0,4
12. Otros	124,54	0,1	0,0

2. Índice nacional y a impuestos constantes

General	Índice	% Variación	
		Mensual	Anual
IPCA a Impuestos Constantes	117,04	0,0	0,2
IPCA	121,87	0,0	0,2

Más información en **INEbase** – www.ine.es Todas las notas de prensa en: www.ine.es/prensa/prensa.htm

Gabinete de prensa: Teléfonos: 91 583 93 63 / 94 08 – Fax: 91 583 90 87 - gprensa@ine.es

Área de información: Teléfono: 91 583 91 00 – Fax: 91 583 91 58 – www.ine.es/infoine