

13 de julio de 2004

**Índice de Precios de Consumo (IPC). Base 2001
Junio 2004**

La tasa de variación interanual del IPC del mes de junio aumenta una décima y se sitúa en el 3,5%

La inflación subyacente aumenta su tasa anual una décima hasta el 2,8%

La variación mensual del índice general es 0,2%

El Índice de Precios de Consumo Armonizado (IPCA) aumenta su tasa anual una décima alcanzando el 3,5%

Tasas de variación interanuales

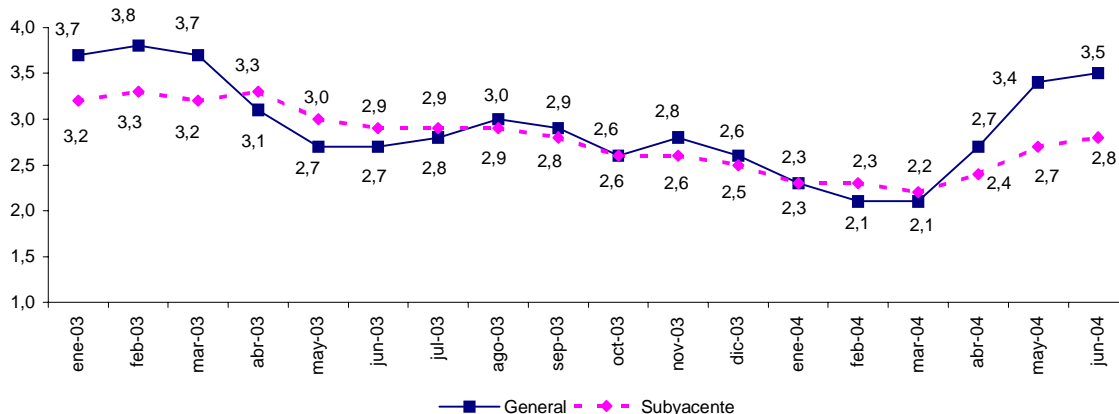
La tasa interanual del Índice de Precios de Consumo (IPC) general aumenta una décima en el mes de junio, situándose en el **3,5%**.

Por grupos, los que más destacan por haber experimentado variaciones positivas o negativas durante los últimos doce meses son los siguientes:

- **Bebidas alcohólicas y tabaco**, cuya tasa anual se incrementa siete décimas y se sitúa en el **6,1%**, debido a la subida de precios del tabaco registrada en el mes de junio.
- **Transporte**, cuya tasa anual aumenta cuatro décimas, pasando del 5,5% del mes de mayo al **5,9%** en junio debido, principalmente, a que la disminución de los precios de los carburantes este año no ha sido tan acusada como la registrada en junio de 2003.
- **Alimentos y bebidas no alcohólicas**, que reduce una décima su tasa anual hasta el **4,6%**.
- **Hoteles, cafés y restaurantes**, que mantiene su tasa anual en el **4,0%**, con lo que continua estabilizada en niveles similares por décimo mes consecutivo.
- **Comunicaciones**, que sitúa su tasa anual en el **-0,8%**, una décima menos que en el mes de mayo.

La tasa de variación interanual de la **inflación subyacente** (índice general sin alimentos no elaborados ni productos energéticos) aumenta una décima y alcanza el **2,8%**, con lo que se mantiene siete décimas por debajo de la tasa del índice general.

Evolución anual del IPC, base 2001 General y Subyacente



Tasas de variación intermensuales

En el mes de junio, la tasa de variación intermensual del IPC general es del **0,2%**.

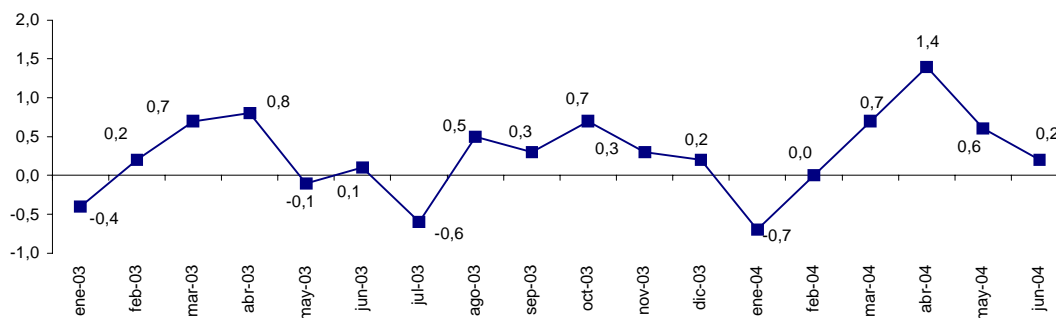
Entre los grupos con repercusión positiva más relevante en el índice general están los siguientes:

- **Ocio y cultura**, cuya tasa mensual del **0,8%** refleja el aumento de los precios de los *paquetes turísticos*, por el comienzo de la temporada vacacional. Su repercusión en el índice general es **0,055**.
- **Hoteles, cafés y restaurantes**, con una tasa del **0,4%** y una repercusión de **0,050**, debido en su mayor parte al aumento de precios en los restaurantes, bares y cafeterías.
- **Vivienda**, cuya tasa mensual del **0,2%** es consecuencia de la subida de los precios del gasóleo de calefacción. La repercusión de este grupo en el índice general es **0,023**.
- **Bebidas alcohólicas y tabaco**, grupo en el que los precios del *tabaco* determinan la tasa mensual del **0,7%**. La repercusión es de **0,022**.

Los grupos con tasas de variación mensual negativas en el mes de junio fueron los siguientes:

- **Vestido y calzado**, cuya tasa mensual del **-0,5%** refleja el comportamiento de los precios previo al inicio de las rebajas. Su repercusión en la tasa del IPC general es **-0,048**.
- **Comunicaciones**, con una tasa mensual del **-0,1%** y una repercusión de **-0,003**. Esta reducción se debe a la disminución de los precios de los equipos de telefonía.

Evolución mensual del IPC, base 2001 Índice general



La siguiente tabla muestra las tasas de variación mensuales de los últimos tres meses del índice general y de cada uno de los doce grandes grupos:

Tasas de variación mensuales. General y grupos

Grupos	Abril 2004	Mayo 2004	Junio 2004
1. Alimentos y bebidas no alcohólicas	0,5	0,4	0,0
2. Bebidas alcohólicas y tabaco	0,1	4,1	0,7
3. Vestido y calzado	9,3	1,4	-0,5
4. Vivienda	0,4	0,3	0,2
5. Menaje	0,6	0,4	0,3
6. Medicina	0,3	0,0	0,2
7. Transporte	1,0	1,6	0,2
8. Comunicaciones	0,8	-0,1	-0,1
9. Ocio y cultura	1,0	-1,3	0,8
10. Enseñanza	0,0	0,0	0,0
11. Hoteles, cafés y restaurantes	0,7	0,0	0,4
12. Otros bienes y servicios	0,2	0,1	0,1
GENERAL	1,4	0,6	0,2

Detalle de las variaciones intermensuales

En un análisis más detallado, se puede observar cuales han sido las parcelas que más han afectado a la tasa mensual del IPC en el mes de junio.

Las parcelas con mayor repercusión positiva en la tasa mensual fueron:

Alimentación	Tasa mensual (%)	Repercusión
Carne de porcino	1,7	0,013
Charcutería	0,7	0,013
Carne de ave	1,3	0,012

Otras parcelas	Tasa mensual (%)	Repercusión
Viaje organizado	6,1	0,064
Restaurantes, bares y cafeterías	0,3	0,032
Tabaco	1,0	0,023
Automóviles	0,4	0,022
Hoteles y otros alojamientos	2,8	0,018
Otros combustibles	2,4	0,010

De la misma forma, las parcelas con mayor repercusión negativa fueron las siguientes:

Alimentación	Tasa mensual (%)	Repercusión
Pescado fresco y congelado	-2,2	-0,038
Patatas y sus preparados	-5,1	-0,022

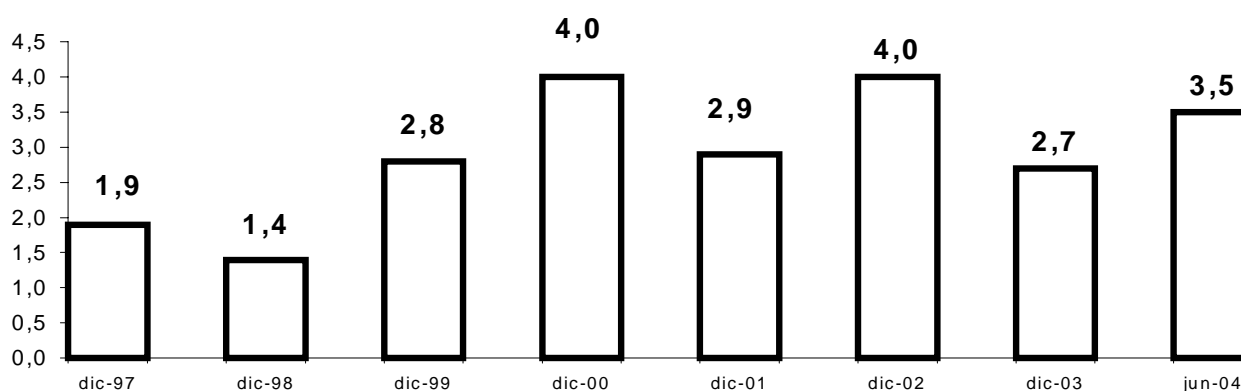
Otras parcelas	Tasa mensual (%)	Repercusión
Prendas de vestir	-0,6	-0,048
Carburantes y lubricantes	-0,2	-0,012

Índice de Precios de Consumo Armonizado (IPCA)

En el mes de junio el IPCA registra una tasa de variación interanual del **3,5%**, que coincide con la tasa registrada por el indicador adelantado del IPCA, publicado el pasado 29 de junio. La tasa mensual del IPCA fue del **0,2%**.

En el gráfico adjunto se puede ver la serie que recoge la evolución interanual del IPCA desde 1997, año de comienzo de publicación de este indicador.

Evolución anual del IPCA



Más información en **INEbase** – www.ine.es Todas las notas de prensa en: www.ine.es/prensa/prensa.htm

Gabinete de prensa: Teléfonos: 91 583 93 63 / 94 08 – Fax: 91 583 90 87 - gprensa@ine.es

Área de información: Teléfono: 91 583 91 00 – Fax: 91 583 91 58 – www.ine.es/infoine

Notas de prensa

13 de julio de 2004

Índices de precios de consumo. Base 2001 Junio 2004

1. Índices nacionales: general y de grupos

Grupo	Índice	% Variación			Repercusión	
		Sobre mes anterior	En lo que va de año	En un año	Sobre mes anterior	En lo que va de año
1. Alimentos y bebidas no alcohólicas	113,0	0,0	1,6	4,6	0,003	0,356
2. Bebidas alcohólicas y tabaco	115,8	0,7	5,4	6,1	0,022	0,170
3. Vestido y calzado	116,9	-0,5	0,5	2,0	-0,048	0,044
4. Vivienda	108,7	0,2	2,4	3,5	0,023	0,256
5. Menaje	106,2	0,3	1,1	1,5	0,018	0,068
6. Medicina	105,1	0,2	-0,3	0,1	0,004	-0,008
7. Transporte	109,2	0,2	5,4	5,9	0,027	0,776
8. Comunicaciones	93,9	-0,1	0,2	-0,8	-0,003	0,007
9. Ocio y cultura	103,1	0,8	-0,3	0,5	0,055	-0,019
10. Enseñanza	112,3	0,0	0,5	3,9	0,000	0,008
11. Hoteles, cafes y restaurantes	114,4	0,4	2,8	4,0	0,050	0,314
12. Otros bienes y servicios	111,0	0,1	2,6	3,0	0,008	0,195
ÍNDICE GENERAL	110,5	0,2	2,2	3,5		

2. Índices nacionales de grupos especiales

Grupo	Índice	% Variación		
		Sobre mes anterior	En lo que va de año	En un año
Alimentos				
Con elaboración, bebidas y tabaco	111,7	0,4	3,0	4,0
Sin elaboración	116,8	-0,5	0,0	6,2
Con bebidas y tabaco	113,4	0,1	2,0	4,8
Sin elaboración y productos energéticos	111,2	-0,2	3,3	6,8
Bienes industriales				
Duraderos	101,8	0,2	0,7	0,1
Productos energéticos	106,2	0,0	6,4	7,2
Carburantes y combustibles	107,5	0,0	8,2	9,3
Sin energía	107,6	0,0	1,9	2,5
Sin productos energéticos	107,5	-0,1	0,6	1,0
Servicios				
Sin alquiler de vivienda	112,4	0,4	2,5	3,8
Sin alquiler de vivienda	112,3	0,4	2,6	3,8
ÍNDICE GENERAL				
Sin alimentos, bebidas y tabaco	109,6	0,2	2,2	3,1
Sin alquiler de vivienda	110,5	0,2	2,2	3,5
Sin productos energéticos	111,0	0,2	1,7	3,1
Sin alimentos no elaborados ni productos energéticos	110,4	0,2	1,9	2,8
Sin tabaco	110,3	0,1	2,1	3,4

3. Índices nacionales de rúbricas

	Índice	Sobre el mes anterior		En lo que va de año		En un año
		% Variación	Repercusión	% Variación	Repercusión	% Variación
01. Cereales y derivados	106,4	-0,1	-0,001	1,6	0,025	1,8
02. Pan	120,5	0,1	0,002	5,3	0,102	7,3
03. Carne de vacuno	114,3	-0,5	-0,007	0,0	0,000	2,5
04. Carne de ovino	101,1	-1,3	-0,005	-13,6	-0,059	3,6
05. Carne de porcino	98,7	1,7	0,013	4,3	0,035	7,0
06. Carne de ave	108,1	1,3	0,012	5,6	0,052	8,0
07. Otras carnes	105,2	0,5	0,012	0,5	0,013	1,7
08. Pescado fresco y congelado	108,2	-2,2	-0,038	-3,9	-0,070	1,9
09. Crustáceos, moluscos y preparados de pescado	111,0	0,5	0,007	0,8	0,012	2,1
10. Huevos	122,1	-1,6	-0,004	-3,7	-0,009	15,4
11. Leche	108,2	0,2	0,002	2,1	0,028	2,6
12. Productos lácteos	107,8	0,0	0,000	0,1	0,001	0,8
13. Aceites y grasas	140,2	0,8	0,007	12,3	0,094	19,2
14. Frutas frescas	130,5	0,6	0,009	1,3	0,021	6,6
15. Frutas en conserva y frutos secos	119,1	1,8	0,006	10,0	0,030	15,4
16. Legumbres y hortalizas frescas	130,5	0,4	0,004	-1,3	-0,014	7,3
17. Preparados de legumbres y hortalizas	104,6	0,8	0,004	0,4	0,002	0,5
18. Patatas y sus preparados	132,5	-5,1	-0,022	16,8	0,060	23,9
19. Café, cacao e infusiones	101,2	-0,2	-0,001	-0,6	-0,002	-1,4
20. Azúcar	100,2	-0,1	0,000	0,5	0,000	-0,2
21. Otros preparados alimenticios	111,1	0,5	0,004	1,9	0,018	2,8
22. Agua mineral, refrescos y zumos	109,9	-0,3	-0,003	2,2	0,018	2,5
23. Bebidas alcohólicas	104,7	-0,1	-0,001	1,2	0,010	1,2
24. Tabaco	120,3	1,0	0,023	7,0	0,159	8,0
25. Prendas de vestir de hombre	112,8	-0,5	-0,014	-2,3	-0,066	2,0
26. Prendas de vestir de mujer	118,1	-0,9	-0,030	-0,8	-0,027	2,0
27. Prendas de vestir de niño y bebé	121,3	-0,4	-0,004	6,6	0,072	1,4
28. Complementos y reparaciones de prendas de vestir	113,7	-0,4	-0,001	1,2	0,003	2,3
29. Calzado de hombre	115,0	-0,1	-0,001	0,6	0,004	2,2
30. Calzado de mujer	121,3	0,0	0,000	4,8	0,043	2,4
31. Calzado de niño	116,9	0,2	0,000	4,0	0,014	2,1
32. Reparación de calzado	117,5	0,3	0,000	3,4	0,000	5,3
33. Viviendas en alquiler	113,1	0,3	0,006	2,2	0,051	4,1
34. Calefacción, alumbrado y distribución de agua	102,9	0,3	0,013	1,7	0,085	2,1
35. Conservación de la vivienda y otros gastos	113,9	0,1	0,004	3,5	0,120	4,9
36. Muebles y revestimientos de suelo	110,0	0,5	0,009	2,0	0,036	3,0
37. Textiles y accesorios para el hogar	106,6	0,9	0,005	1,4	0,008	2,0
38. Electrodomésticos y reparaciones	97,8	-0,1	-0,001	-0,5	-0,005	-1,5
39. Utensilios y herramientas para el hogar	107,1	0,2	0,000	1,1	0,004	1,7
40. Artículos no duraderos para el hogar	102,3	0,0	0,000	-0,2	-0,004	-0,1
41. Servicios para el hogar	115,2	0,2	0,003	3,3	0,047	4,2
42. Servicios médicos y similares	112,5	0,1	0,001	2,7	0,052	3,2
43. Medicamentos y material terapéutico	100,3	0,2	0,003	-2,1	-0,032	-1,9
44. Transporte personal	108,9	0,1	0,019	5,1	0,779	5,5
45. Transporte público urbano	116,5	0,0	0,000	3,9	0,022	4,6
46. Transporte público interurbano	116,4	1,4	0,008	4,7	0,025	7,4
47. Comunicaciones	93,9	-0,1	-0,003	0,2	0,007	-0,8
48. Objetos recreativos	88,5	-0,7	-0,015	-2,2	-0,051	-4,8
49. Publicaciones	111,5	0,0	0,000	1,7	0,021	3,3
50. Esparcimiento	110,4	0,3	0,004	0,5	0,008	3,5
51. Educación infantil y primaria	111,1	0,0	0,000	0,7	0,003	3,9
52. Educación secundaria	112,0	0,0	0,000	0,4	0,002	4,2
53. Educación universitaria	114,6	0,0	0,000	0,1	0,000	5,0
54. Otros gastos de enseñanza	111,6	0,1	0,000	1,2	0,007	3,4
55. Artículos de uso personal	109,8	0,2	0,006	1,8	0,044	2,5
56. Turismo y hostelería	114,3	0,9	0,114	2,5	0,311	3,9
57. Otros bienes y servicios no contemplados en otra par	110,6	0,2	0,003	2,9	0,056	3,5

4. Índices de comunidades autónomas: general y de grupos

Grupos	Índice	% variación			Índice	% variación			Índice	% variación		
		S/ mes anterior	En lo que va	En un año		S/ mes anterior	En lo que va	En un año		S/ mes anterior	En lo que va	En un año
Andalucía												
1. Alimentos y bebidas no alcohólicas	113,2	0,2	2,1	4,9	111,3	-0,1	0,7	4,2	112,0	-0,2	1,0	3,6
2. Bebidas alcohólicas y tabaco	116,3	0,7	5,7	6,3	115,2	0,6	5,3	6,2	115,0	0,8	5,4	5,6
3. Vestido y calzado	118,0	-0,6	1,9	2,2	115,0	-0,2	0,2	1,3	120,2	-0,2	-0,7	2,1
4. Vivienda	107,9	0,3	1,7	2,6	110,1	0,2	2,7	3,3	108,9	0,2	2,7	3,7
5. Menaje	104,8	0,2	0,5	0,8	105,8	0,3	1,2	1,1	105,5	0,0	0,9	1,1
6. Medicina	104,0	0,1	-0,8	-0,3	107,9	0,0	1,5	1,8	103,8	-0,1	-0,1	0,3
7. Transporte	108,3	0,1	5,0	5,5	109,4	0,1	5,3	5,8	109,6	0,3	6,2	6,6
8. Comunicaciones	94,0	-0,1	0,3	-0,7	95,0	-0,1	0,5	-0,2	93,7	-0,1	0,2	-0,8
9. Ocio y cultura	102,0	0,6	-0,3	0,1	102,5	1,0	0,2	1,2	101,7	0,7	-1,3	-0,8
10. Enseñanza	113,4	0,0	0,6	4,6	113,1	0,0	0,5	4,8	109,5	0,0	0,1	3,6
11. Hoteles, cafés y restaurantes	115,6	0,5	3,1	4,6	114,8	0,6	2,5	3,6	114,5	0,4	2,6	4,5
12. Otros	109,3	0,0	2,3	2,8	111,0	0,2	2,7	3,1	110,8	0,0	2,4	2,3
ÍNDICE GENERAL	110,5	0,1	2,3	3,5	110,2	0,2	2,0	3,3	110,6	0,1	2,0	3,3
Aragón												
1. Alimentos y bebidas no alcohólicas	113,0	0,2	1,2	3,6	111,4	-0,1	1,5	2,5	113,0	0,2	1,3	5,0
2. Bebidas alcohólicas y tabaco	113,4	0,6	4,8	5,1	119,8	1,3	7,6	10,2	116,0	0,5	5,2	6,3
3. Vestido y calzado	116,4	-1,4	0,5	2,5	107,9	0,3	1,3	0,8	111,2	-0,9	-2,5	0,9
4. Vivienda	110,1	0,3	2,6	3,3	106,7	0,0	0,5	1,7	109,1	0,1	2,6	4,0
5. Menaje	104,2	0,5	1,7	1,4	105,1	0,1	1,1	1,2	103,6	0,2	0,5	0,5
6. Medicina	106,4	0,2	-0,3	0,6	103,7	0,3	-0,8	-0,3	103,6	0,0	-1,4	-0,9
7. Transporte	108,5	0,3	5,3	5,8	108,0	0,5	5,6	6,3	109,0	0,1	5,4	6,2
8. Comunicaciones	94,8	-0,1	0,5	-0,2	93,6	-0,1	0,2	-0,9	95,7	0,0	0,7	0,0
9. Ocio y cultura	101,6	0,1	-2,1	-1,4	100,8	0,5	-1,1	-1,2	102,8	0,9	0,1	0,0
10. Enseñanza	113,9	0,0	2,5	4,7	111,1	0,0	1,3	3,8	108,1	0,0	0,0	2,2
11. Hoteles, cafés y restaurantes	115,8	1,0	3,1	4,2	109,5	0,2	1,2	1,7	113,1	0,5	1,6	2,9
12. Otros	111,7	0,2	2,7	3,0	108,6	-0,2	1,6	2,4	109,1	-0,3	1,9	2,1
ÍNDICE GENERAL	110,4	0,2	2,2	3,3	107,9	0,2	1,8	2,5	109,5	0,1	1,5	3,2
Balears (Illes)												
Canarias												
Cantabria												
Castilla y León												
1. Alimentos y bebidas no alcohólicas	112,4	0,2	1,6	4,8	113,4	0,2	2,2	5,5	113,8	-0,2	1,3	4,8
2. Bebidas alcohólicas y tabaco	115,4	0,7	5,1	5,8	117,0	0,8	5,6	6,5	115,1	0,5	4,6	5,5
3. Vestido y calzado	115,8	-0,5	-0,7	1,5	114,8	-0,2	-1,0	0,6	120,8	-0,1	1,7	3,8
4. Vivienda	106,5	0,4	2,3	3,2	108,8	0,4	3,3	4,7	109,1	0,3	2,1	3,1
5. Menaje	105,8	0,3	1,0	1,1	103,9	0,0	0,6	0,7	108,0	0,5	1,2	2,3
6. Medicina	105,4	0,2	-0,1	0,8	103,3	0,2	-0,3	-0,7	105,8	0,1	0,0	0,3
7. Transporte	108,4	0,1	5,1	5,5	108,7	0,1	5,3	5,8	109,5	0,3	5,6	6,2
8. Comunicaciones	94,7	-0,1	0,4	-0,4	94,7	-0,1	0,5	-0,3	93,5	-0,1	0,2	-0,9
9. Ocio y cultura	101,5	0,7	-0,5	-0,4	101,5	0,3	-0,2	-0,5	105,3	1,1	-0,2	1,6
10. Enseñanza	110,5	0,0	0,1	4,0	110,2	0,0	0,0	3,2	113,4	0,0	0,6	4,2
11. Hoteles, cafés y restaurantes	112,9	0,5	2,8	3,6	114,9	0,5	2,5	4,0	116,0	0,4	3,6	4,7
12. Otros	110,1	0,1	2,3	2,7	110,6	0,1	2,4	2,6	113,0	0,2	3,0	4,1
ÍNDICE GENERAL	109,7	0,2	1,9	3,3	110,4	0,2	2,2	3,6	111,6	0,2	2,3	3,9
Castilla-La Mancha												
Cataluña												

4. Índices de comunidades autónomas: general y de grupos (Continuación)

Grupos	Índice				% variación				Índice	% variación				Índice	% variación			
	S/ mes anterior	En lo que va	En un año	En un año	S/ mes anterior	En lo que va	En un año	En un año		S/ mes anterior	En lo que va	En un año	En un año		S/ mes anterior	En lo que va	En un año	En un año
C. Valenciana																		
1. Alimentos y bebidas no alcohólicas	113,0	0,1	2,0	4,5	109,5	0,1	1,0	3,9	112,6	0,0	1,9	3,7	112,6	0,0	1,9	3,7		
2. Bebidas alcohólicas y tabaco	116,0	0,6	5,5	6,1	116,8	0,7	5,8	6,5	114,0	0,6	4,7	4,9	114,0	0,6	4,7	4,9		
3. Vestido y calzado	117,6	-0,9	1,7	2,3	113,8	-1,4	0,8	0,9	117,6	-0,2	-1,3	2,3	117,6	-0,2	-1,3	2,3		
4. Vivienda	109,0	0,2	2,9	3,9	107,9	0,1	1,5	2,8	109,0	0,5	2,7	3,7	109,0	0,5	2,7	3,7		
5. Menaje	106,4	0,3	1,6	1,8	105,6	0,5	1,8	1,7	107,3	0,2	1,0	2,0	107,3	0,2	1,0	2,0		
6. Medicina	104,9	0,5	-0,8	-0,3	104,5	0,1	-0,7	-0,1	107,1	0,5	0,1	1,2	107,1	0,5	0,1	1,2		
7. Transporte	108,9	0,1	5,5	5,9	107,8	0,2	4,7	5,0	109,8	0,2	6,2	6,7	109,8	0,2	6,2	6,7		
8. Comunicaciones	92,6	-0,2	-0,1	-1,4	93,7	-0,1	0,2	-0,9	93,5	-0,1	0,2	-0,9	93,5	-0,1	0,2	-0,9		
9. Ocio y cultura	102,5	0,5	-0,3	-1,0	99,9	0,3	-0,4	-0,4	103,9	1,1	0,2	0,8	103,9	1,1	0,2	0,8		
10. Enseñanza	110,0	0,0	0,1	4,2	110,8	0,1	1,1	4,7	112,7	0,0	0,4	3,9	112,7	0,0	0,4	3,9		
11. Hoteles, cafes y restaurantes	115,1	0,4	2,6	4,1	114,0	0,4	2,7	3,3	114,5	0,6	3,1	4,2	114,5	0,6	3,1	4,2		
12. Otros	110,8	0,4	2,7	3,0	110,0	0,3	3,0	3,2	110,1	0,2	2,2	2,9	110,1	0,2	2,2	2,9		
ÍNDICE GENERAL	110,4	0,1	2,5	3,4	109,0	0,0	1,9	3,0	111,0	0,2	2,2	3,5	111,0	0,2	2,2	3,5		
Extremadura																		
Galicia																		
Madrid (Comunidad de)																		
1. Alimentos y bebidas no alcohólicas	114,0	0,0	1,3	4,8	114,6	0,1	2,0	5,6	112,2	0,2	1,2	4,5	112,2	0,2	1,2	4,5		
2. Bebidas alcohólicas y tabaco	116,8	0,8	5,7	6,7	116,0	0,8	5,4	6,0	113,8	0,8	4,6	5,1	113,8	0,8	4,6	5,1		
3. Vestido y calzado	114,0	-0,7	-0,7	0,9	119,0	-0,8	0,8	3,1	122,6	-0,2	1,5	3,6	122,6	-0,2	1,5	3,6		
4. Vivienda	108,2	-0,1	3,0	4,0	112,5	0,2	3,4	4,3	108,0	0,6	2,8	3,5	108,0	0,6	2,8	3,5		
5. Menaje	106,1	0,4	1,1	1,5	106,2	0,1	0,7	1,2	106,0	0,1	0,4	1,3	106,0	0,1	0,4	1,3		
6. Medicina	103,8	0,1	-0,8	-0,4	104,5	0,0	-1,5	-0,3	110,7	0,1	0,7	1,7	110,7	0,1	0,7	1,7		
7. Transporte	110,8	0,1	5,3	6,0	108,9	0,1	5,7	6,3	108,1	0,2	4,8	5,1	108,1	0,2	4,8	5,1		
8. Comunicaciones	94,3	-0,1	0,3	-0,6	94,1	-0,1	0,2	-0,8	93,5	-0,1	0,2	-0,9	93,5	-0,1	0,2	-0,9		
9. Ocio y cultura	103,1	1,2	0,0	1,2	104,3	0,7	-0,6	-0,4	103,5	1,3	-0,1	0,9	103,5	1,3	-0,1	0,9		
10. Enseñanza	111,8	0,0	0,2	2,9	109,0	0,1	0,3	4,0	115,1	0,0	0,9	5,1	115,1	0,0	0,9	5,1		
11. Hoteles, cafes y restaurantes	113,0	0,3	2,2	3,2	116,1	0,4	2,8	4,6	114,4	0,4	1,7	3,1	114,4	0,4	1,7	3,1		
12. Otros	110,8	0,0	2,6	2,8	113,1	0,2	2,9	3,1	111,5	0,2	2,5	2,9	111,5	0,2	2,5	2,9		
ÍNDICE GENERAL	110,3	0,1	2,0	3,4	111,9	0,1	2,5	4,0	110,9	0,3	2,0	3,4	110,9	0,3	2,0	3,4		
Murcia (Región de)																		
Navarra (C. Foral de)																		
País Vasco																		
1. Alimentos y bebidas no alcohólicas	112,7	-0,3	1,4	4,6	111,8	-0,2	0,6	3,2	116,4	0,1	2,6	7,0	116,4	0,1	2,6	7,0		
2. Bebidas alcohólicas y tabaco	114,3	0,6	5,0	5,5	115,2	0,7	4,9	5,9	110,4	0,1	7,5	6,3	110,4	0,1	7,5	6,3		
3. Vestido y calzado	113,0	-0,9	-1,4	0,9	120,9	0,0	2,2	3,0	116,7	0,1	5,3	0,4	116,7	0,1	5,3	0,4		
4. Vivienda	110,4	0,1	2,5	4,6	106,8	0,2	1,7	2,3	112,8	0,0	1,1	3,2	112,8	0,0	1,1	3,2		
5. Menaje	106,5	0,2	1,5	1,9	110,6	0,3	1,8	2,8	103,1	0,3	0,5	1,1	103,1	0,3	0,5	1,1		
6. Medicina	106,2	0,1	1,1	0,7	107,2	0,2	0,5	0,7	100,7	0,2	-2,2	-1,8	100,7	0,2	-2,2	-1,8		
7. Transporte	109,2	0,2	5,1	5,5	108,2	0,5	5,5	5,4	113,6	-0,2	9,1	10,8	113,6	-0,2	9,1	10,8		
8. Comunicaciones	93,9	-0,1	0,2	-0,8	93,5	-0,1	0,2	-0,9	95,4	0,0	0,7	0,1	95,4	0,0	0,7	0,1		
9. Ocio y cultura	102,1	0,8	-0,3	0,1	104,6	1,4	0,5	0,4	102,7	0,7	-2,0	-0,8	102,7	0,7	-2,0	-0,8		
10. Enseñanza	112,6	0,0	0,5	4,4	114,7	0,0	0,0	4,5	108,7	0,0	0,0	4,2	108,7	0,0	0,0	4,2		
11. Hoteles, cafes y restaurantes	113,1	0,7	2,7	4,3	115,9	0,4	2,9	4,0	114,3	0,2	2,5	4,3	114,3	0,2	2,5	4,3		
12. Otros	111,0	0,0	2,2	2,1	112,0	0,0	3,1	4,2	110,6	0,1	2,4	2,3	110,6	0,1	2,4	2,3		
ÍNDICE GENERAL	110,2	0,1	1,9	3,4	111,0	0,2	2,2	3,2	112,2	0,1	3,0	4,3	112,2	0,1	3,0	4,3		
La Rioja																		
Ceuta y Melilla																		

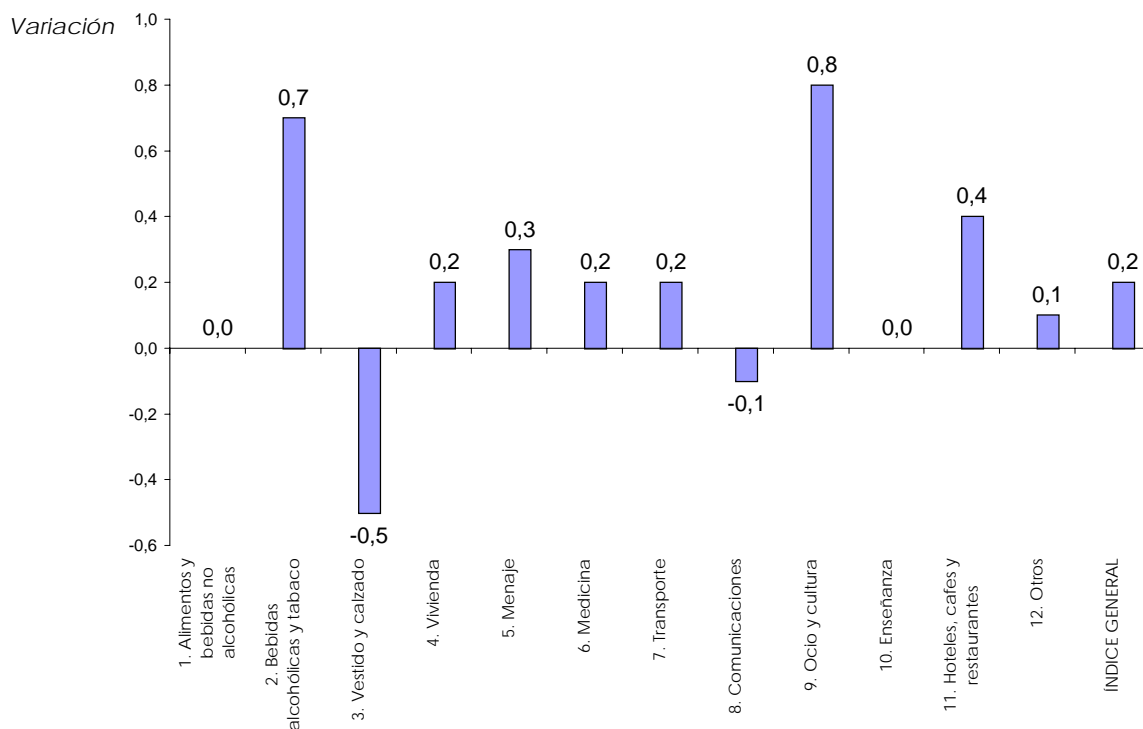
5. Índices generales de provincias

Provincias	Índice	% variación		
		Sobre mes anterior	En lo que va de año	En un año
Álava	110,1	0,2	1,9	3,7
Albacete	110,6	0,3	2,3	3,7
Alicante/Alacant	110,3	0,1	2,5	3,5
Almería	111,6	0,0	2,5	4,1
Asturias	110,6	0,1	2,0	3,3
Ávila	109,9	0,3	1,9	3,3
Badajoz	108,7	0,1	2,1	2,9
Balears (Illes)	110,4	0,2	2,2	3,3
Barcelona	111,8	0,2	2,3	4,0
Burgos	110,0	0,1	1,9	3,3
Cáceres	109,3	0,0	1,7	3,1
Cádiz	110,3	0,0	2,5	3,3
Cantabria	109,5	0,1	1,5	3,2
Castellón/Castelló	110,8	0,2	2,6	4,0
Ciudad Real	110,2	0,1	2,0	3,3
Córdoba	110,2	0,1	2,4	3,2
Coruña (A)	111,6	0,3	2,2	3,6
Cuenca	109,8	0,1	2,3	3,6
Girona	111,9	0,2	2,0	4,2
Granada	110,8	0,1	1,8	3,1
Guadalajara	110,4	0,2	2,0	3,6
Guipúzcoa	110,0	0,1	2,1	3,2
Huelva	110,5	0,2	2,1	3,2
Huesca	109,3	0,1	2,2	3,3
Jaén	111,2	0,2	2,9	4,1
León	110,3	0,2	2,4	3,4
Lleida	111,2	0,4	2,0	3,8
Lugo	110,3	0,1	1,7	3,5
Madrid	110,3	0,1	2,0	3,4
Málaga	111,0	0,2	2,4	3,7
Murcia	111,9	0,1	2,5	4,0
Navarra	110,9	0,3	2,0	3,4
Ourense	109,9	0,3	2,3	3,2
Palencia	109,1	0,3	1,6	3,1
Palmas (Las)	108,3	0,2	1,9	2,4
Pontevedra	111,0	0,1	2,3	3,6
Rioja (La)	111,0	0,2	2,2	3,2
Salamanca	108,6	0,3	1,7	3,0
Santa Cruz de Tenerife	107,4	0,2	1,8	2,5
Segovia	109,7	0,3	1,8	3,5
Sevilla	109,8	0,2	2,3	3,5
Soria	108,9	0,1	1,5	3,2
Tarragona	109,3	0,2	2,3	3,2
Teruel	110,8	0,3	1,9	3,2
Toledo	110,6	0,3	2,3	3,9
Valencia/València	110,4	0,2	2,5	3,3
Valladolid	109,5	0,2	1,7	3,3
Vizcaya	110,3	0,0	1,8	3,5
Zamora	110,0	0,2	2,3	3,5
Zaragoza	110,3	0,2	2,0	3,3
Ceuta	112,5	0,2	2,7	4,3
Melilla	111,9	0,1	3,4	4,3

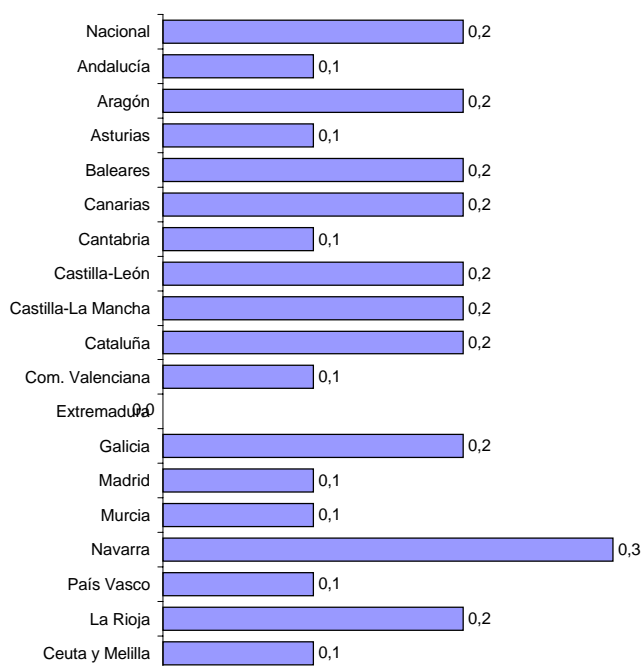
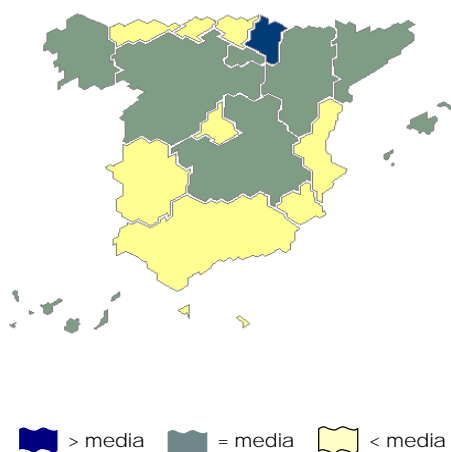
IPC. Base 2001

Variaciones mensuales. Junio 2004

Nacional. Grupos



Comunidades Autónomas. General



13 de julio de 2004

Índices de precios de consumo armonizado. Base 1996
Junio 2004

Índices nacionales: general y de grupos

Grupo	Índice	% variación	
		Sobre mes anterior	En un año
1. Alimentos y bebidas no alcohólicas	124,0	0,0	4,6
2. Bebidas alcohólicas y tabaco	151,7	0,7	6,1
3. Vestido y calzado	126,6	-0,5	2,1
4. Vivienda	125,0	0,2	3,5
5. Menaje	117,6	0,3	1,5
6. Medicina	118,2	0,2	0,2
7. Transporte	123,6	0,2	6,0
8. Comunicaciones	92,2	-0,1	-0,8
9. Ocio y cultura	116,5	0,9	0,4
10. Enseñanza	134,3	0,0	3,9
11. Hoteles, cafés y restaurantes	137,3	0,4	4,0
12. Otros	124,6	0,2	2,7
ÍNDICE GENERAL	124,8	0,2	3,5

Variaciones anuales. General y grupos

