

14 de julio de 2006

Índice de Precios de Consumo (IPC). Base 2001

Junio 2006

Índice general

	Variación mensual	Variación acumulada	Variación interanual
Junio 2006	0,2	2,3	3,9

Principales resultados

- La tasa de **variación interanual** del **IPC** del mes de **junio** disminuye una décima situándose en el **3,9%**.
- La inflación **subyacente** mantiene su tasa **anual** en el **3,0%**.
- La **variación mensual** del índice general es del **0,2%**.
- El **Índice de Precios de Consumo Armonizado** (IPCA) disminuye su **tasa anual** una décima y alcanza el **4,0%**.

Tasas de variación interanuales

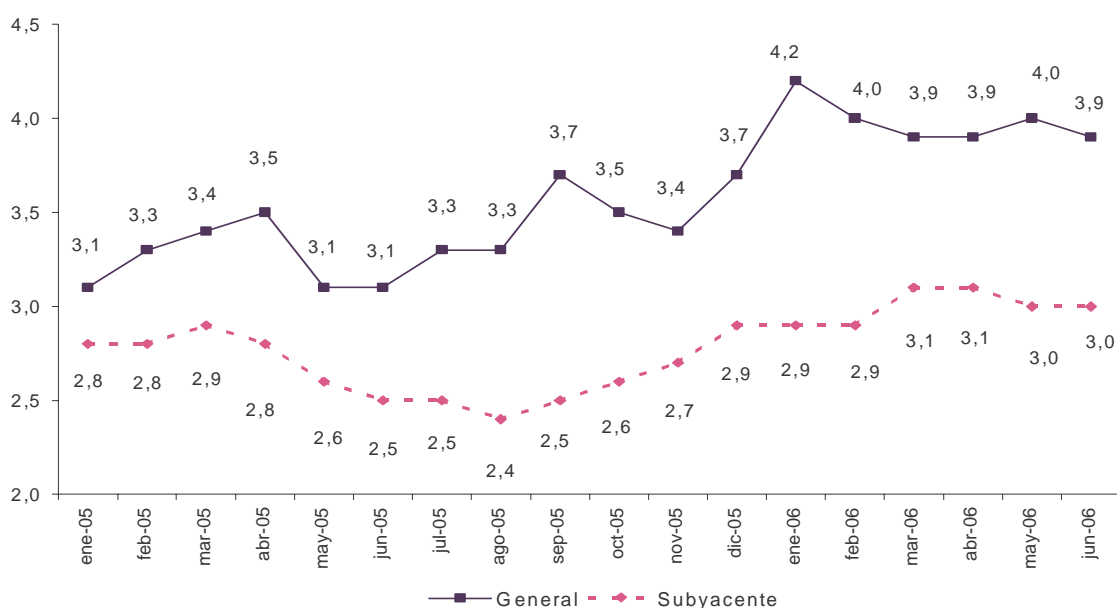
La tasa interanual del Índice de Precios de Consumo (IPC) general en el mes de junio es del **3,9%**, una décima inferior que la registrada el mes de mayo.

Por grupos, los que más destacan por haber experimentado variaciones positivas o negativas durante los últimos doce meses son los siguientes:

- **Vivienda**, cuya variación anual disminuye dos décimas y se sitúa en el **7,3%**, debido principalmente a la bajada de los precios del *gasóleo para calefacción*, frente a la subida que experimentaron el mes de junio del año pasado. De hecho, la tasa anual del *gasóleo para calefacción* disminuye más de ocho puntos, situándose en el 19,2%.
- **Transporte**, con una tasa anual del **6,7%**, más de un punto inferior a la del mes de mayo. Esta disminución se debe casi en su totalidad al descenso de los precios de los *carburantes y lubricantes*, cuya tasa anual se reduce más de tres puntos y se sitúa en el 12,2%.
- **Hoteles, cafés y restaurantes**, cuya tasa anual se mantiene en el **4,5%**.
- **Alimentos y bebidas no alcohólicas**, con una variación en un año del **4,1%** que supera en cinco décimas a la registrada el mes de mayo.
- **Comunicaciones**, cuya tasa anual disminuye dos décimas hasta alcanzar el **-1,4%**.

La tasa de variación interanual de la **inflación subyacente** (índice general sin alimentos no elaborados ni productos energéticos) se mantiene en el 3,0%, con lo que la diferencia respecto a la tasa del índice general es de nueve décimas, una menos que el mes de mayo.

Evolución anual del IPC, base 2001 General y Subyacente



Tasas de variación intermensuales

En el mes de junio la tasa de variación intermensual del IPC general es del **0,2%**.

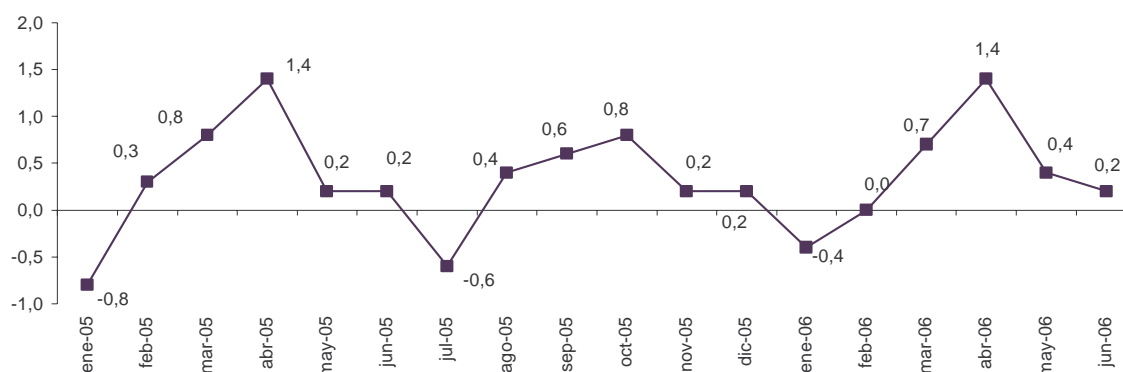
Entre los grupos con repercusión positiva más relevante en el índice general están los siguientes:

- **Alimentos y bebidas no alcohólicas**, con una tasa del **0,5%** respecto al mes anterior. En esta variación cabe destacar la subida de los precios de la *carne de ave* y el *pescado fresco y congelado*. Su repercusión en el índice general es **0,118**.
- **Hoteles, cafés y restaurantes**, cuya tasa del **0,4%** repercute **0,049**. En este incremento intervienen casi por igual las subidas de los *restaurantes, bares y cafeterías*, y *hoteles y otros alojamientos*.
- **Ocio y cultura**, cuya tasa del **0,5%** se debe casi exclusivamente a la subida de los precios de los *paquetes turísticos* ante el inicio de la temporada de verano. Su repercusión en el índice general es **0,035**.

Entre los grupos con repercusión mensual negativa, cabe destacar en el mes de mayo:

- **Vestido y calzado**, cuya tasa mensual del **-0,6%** refleja el comportamiento de los precios previo al inicio de las rebajas. Su repercusión en la tasa del IPC general es **-0,058**.
- **Transporte**, con una variación del **-0,3%**, que repercute **-0,052** en el IPC general. Esta evolución se explica principalmente por la bajada de los precios de los *carburantes y lubricantes* respecto al mes de mayo.

Evolución mensual del IPC, base 2001
Índice general



La siguiente tabla muestra las tasas de variación mensuales de los últimos tres meses del índice general y de cada uno de los doce grandes grupos:

Tasas de variación mensuales. General y grupos

Grupos	Abril 2006	Mayo 2006	Junio 2006
1. Alimentos y bebidas no alcohólicas	0,2	0,2	0,5
2. Bebidas alcohólicas y tabaco	0,3	0,2	0,1
3. Vestido y calzado	9,3	1,2	-0,6
4. Vivienda	1,1	0,4	0,1
5. Menaje	0,7	0,5	0,3
6. Medicina	0,4	0,1	0,2
7. Transporte	1,5	1,1	-0,3
8. Comunicaciones	-0,2	-0,1	-0,2
9. Ocio y cultura	1,0	-0,9	0,5
10. Enseñanza	0,1	0,0	0,0
11. Hoteles, cafés y restaurantes	0,9	0,0	0,4
12. Otros bienes y servicios	0,3	0,1	0,3
GENERAL	1,4	0,4	0,2

Detalle de las variaciones intermensuales

En un análisis más detallado, se puede observar cuales han sido las parcelas que más han afectado a la tasa mensual del IPC en el mes de junio.

Las parcelas con mayor repercusión positiva en la tasa mensual fueron:

Alimentación	Tasa mensual (%)	Repercusión
Carne de ave	6,0	0,054
Pescado fresco y congelado	1,2	0,019
Patatas y sus preparados	3,7	0,015
Carne de porcino	1,3	0,010
Otras parcelas	Tasa mensual (%)	Repercusión
Viaje organizado	4,0	0,043
Restaurantes, bares y cafeterías	0,3	0,027
Hoteles y otros alojamientos	3,4	0,022

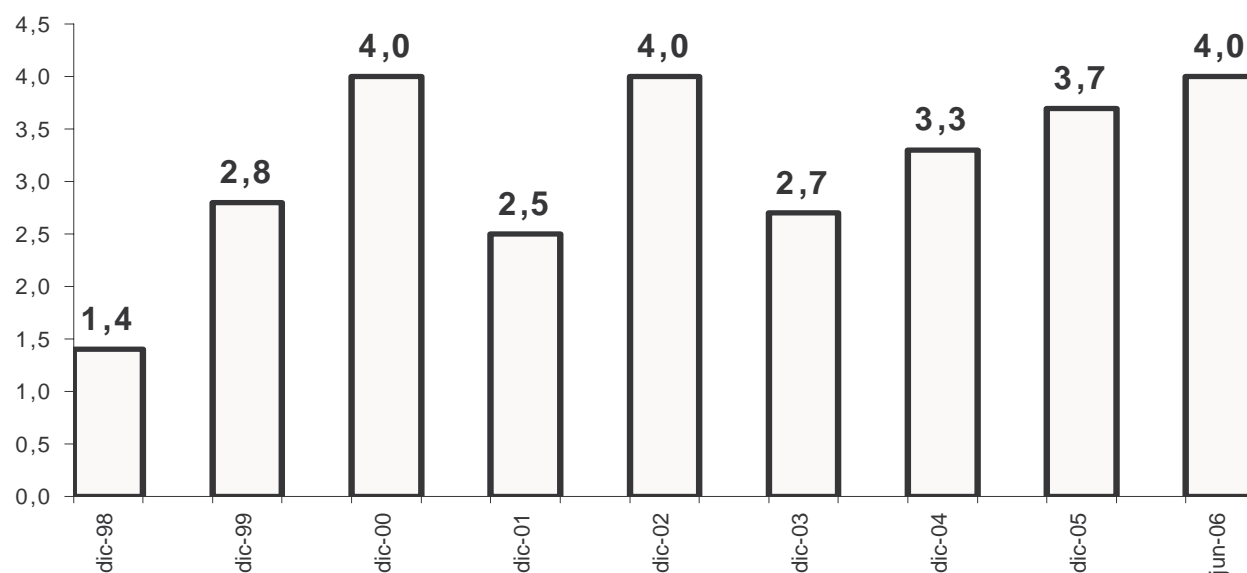
De la misma forma, las parcelas con mayor repercusión negativa fueron las siguientes:

Alimentación	Tasa mensual (%)	Repercusión
Frutas frescas	-0,5	-0,007
Otras carnes y casquerías	-3,6	-0,006
Otras parcelas	Tasa mensual (%)	Repercusión
Carburantes y lubricantes	-1,1	-0,063
Prendas de vestir	-0,8	-0,055
Otros combustibles	-2,1	-0,010

Índice de Precios de Consumo Armonizado (IPCA)

En el mes de junio el IPCA registra una tasa de variación interanual del **4,0%**, una décima inferior a la del pasado mes de mayo. Esta tasa coincide con la avanzada por el indicador adelantado del IPCA, publicado el pasado 29 de junio. La tasa mensual del IPCA es del **0,2%**.

Evolución anual del IPCA



Más información en **INEbase** – www.ine.es Todas las notas de prensa en: www.ine.es/prensa/prensa.htm

Gabinete de prensa: Teléfonos: 91 583 93 63 / 94 08 – Fax: 91 583 90 87 - gprensa@ine.es

Área de información: Teléfono: 91 583 91 00 – Fax: 91 583 91 58 – www.ine.es/infoine

Notas de prensa

14 de julio de 2006

Índices de precios de consumo. Base 2001 Junio 2006

1. Índices nacionales: general y de grupos

Grupo	Índice	% Variación			Repercusión	
		Sobre mes anterior	En lo que va de año	En un año	Sobre mes anterior	En lo que va de año
1. Alimentos y bebidas no alcohólicas	121,4	0,5	1,7	4,1	0,118	0,368
2. Bebidas alcohólicas y tabaco	123,0	0,1	1,0	2,1	0,004	0,030
3. Vestido y calzado	119,8	-0,6	-0,5	1,4	-0,058	-0,049
4. Vivienda	122,7	0,1	4,8	7,3	0,012	0,510
5. Menaje	111,3	0,3	1,9	2,5	0,016	0,116
6. Medicina	107,5	0,2	1,1	1,3	0,006	0,029
7. Transporte	122,7	-0,3	5,1	6,7	-0,052	0,762
8. Comunicaciones	90,8	-0,2	-0,7	-1,4	-0,006	-0,023
9. Ocio y cultura	103,0	0,5	-1,0	0,5	0,035	-0,065
10. Enseñanza	121,6	0,0	0,3	3,9	0,000	0,006
11. Hoteles, cafes y restaurantes	124,7	0,4	3,1	4,5	0,049	0,356
12. Otros bienes y servicios	118,7	0,3	3,2	3,7	0,027	0,245
ÍNDICE GENERAL	118,5	0,2	2,3	3,9		

2. Índices nacionales de grupos especiales

Grupo	Índice	% Variación		
		Sobre mes anterior	En lo que va de año	En un año
Alimentos				
Con elaboración, bebidas y tabaco	119,7	0,1	2,2	3,9
Sin elaboración	125,5	1,3	0,3	3,9
Con bebidas y tabaco	121,6	0,5	1,6	3,9
Sin elaboración y productos energéticos	127,4	0,2	4,9	8,2
Bienes industriales	114,3	-0,3	2,6	4,0
Duraderos	103,6	0,1	0,9	1,6
Productos energéticos	128,8	-0,7	9,1	12,0
Carburantes y combustibles	136,4	-1,0	10,7	14,7
Sin energía	114,7	-0,3	2,5	4,0
Sin productos energéticos	109,9	-0,1	0,5	1,5
Servicios	121,2	0,4	2,5	3,9
Sin alquiler de vivienda	121,0	0,4	2,5	3,9
ÍNDICE GENERAL				
Sin alimentos, bebidas y tabaco	117,5	0,0	2,5	4,0
Sin alquiler de vivienda	118,4	0,1	2,3	3,9
Sin productos energéticos	117,4	0,3	1,6	3,1
Sin alimentos no elaborados ni productos energéticos	116,6	0,1	1,7	3,0
Sin tabaco	118,3	0,2	2,3	4,0

3. Índices nacionales de rúbricas

	Índice	Sobre el mes anterior		En lo que va de año		En un año
		% Variación	Repercusión	% Variación	Repercusión	% Variación
01. Cereales y derivados	109,7	-0,2	-0,003	1,4	0,022	2,3
02. Pan	131,3	0,2	0,004	3,5	0,069	4,4
03. Carne de vacuno	130,0	0,3	0,004	3,7	0,045	9,0
04. Carne de ovino	111,6	1,5	0,005	-24,5	-0,103	3,5
05. Carne de porcino	104,5	1,3	0,010	2,9	0,023	4,0
06. Carne de ave	116,2	6,0	0,054	9,7	0,086	1,0
07. Otras carnes	110,0	-0,1	-0,001	1,1	0,025	2,2
08. Pescado fresco y congelado	120,1	1,2	0,019	-2,1	-0,037	6,2
09. Crustáceos, moluscos y preparados de pescado	119,6	0,8	0,011	2,4	0,033	4,2
10. Huevos	122,2	0,4	0,001	2,2	0,005	3,4
11. Leche	115,1	-0,3	-0,004	1,3	0,017	2,3
12. Productos lácteos	111,1	-0,1	-0,001	0,5	0,008	1,2
13. Aceites y grasas	197,5	-0,2	-0,002	12,5	0,107	29,6
14. Frutas frescas	131,8	-0,5	-0,007	-2,1	-0,033	-2,3
15. Frutas en conserva y frutos secos	141,8	0,2	0,001	2,5	0,007	4,6
16. Legumbres y hortalizas frescas	132,7	0,8	0,007	-3,9	-0,039	-2,6
17. Preparados de legumbres y hortalizas	108,2	0,0	0,000	0,1	0,001	0,8
18. Patatas y sus preparados	141,6	3,7	0,015	25,9	0,087	25,3
19. Café, cacao e infusiones	110,0	0,9	0,003	3,3	0,012	5,8
20. Azúcar	102,2	0,0	0,000	-0,6	-0,001	-0,4
21. Otros preparados alimenticios	115,3	0,3	0,003	2,0	0,019	2,4
22. Agua mineral, refrescos y zumos	112,8	-0,1	-0,001	1,7	0,014	2,5
23. Bebidas alcohólicas	108,7	0,0	0,000	2,0	0,017	3,0
24. Tabaco	128,9	0,2	0,004	0,6	0,012	1,8
25. Prendas de vestir de hombre	116,4	-0,4	-0,011	-3,0	-0,079	1,3
26. Prendas de vestir de mujer	119,7	-1,2	-0,038	-2,9	-0,096	1,4
27. Prendas de vestir de niño y bebé	123,3	-0,5	-0,006	6,4	0,067	1,0
28. Complementos y reparaciones de prendas de vestir	119,0	-0,6	-0,002	0,9	0,003	2,5
29. Calzado de hombre	119,0	0,0	0,000	0,0	0,000	1,5
30. Calzado de mujer	127,0	-0,1	-0,001	4,7	0,041	2,0
31. Calzado de niño	119,8	-0,1	0,000	4,5	0,016	0,7
32. Reparación de calzado	131,6	0,2	0,000	4,3	0,001	5,9
33. Viviendas en alquiler	123,2	0,4	0,008	2,8	0,065	4,4
34. Calefacción, alumbrado y distribución de agua	120,0	-0,2	-0,010	6,7	0,330	10,3
35. Conservación de la vivienda y otros gastos	125,7	0,4	0,014	3,3	0,115	5,0
36. Muebles y revestimientos de suelo	118,0	0,5	0,008	2,4	0,042	3,5
37. Textiles y accesorios para el hogar	112,1	0,7	0,004	1,3	0,008	1,7
38. Electrodomésticos y reparaciones	97,8	0,0	0,000	0,6	0,006	0,3
39. Utensilios y herramientas para el hogar	112,2	0,3	0,001	1,8	0,006	2,4
40. Artículos no duraderos para el hogar	104,3	0,0	-0,001	1,6	0,026	1,7
41. Servicios para el hogar	125,7	0,3	0,004	3,4	0,050	4,4
42. Servicios médicos y similares	121,9	0,1	0,002	3,6	0,070	4,1
43. Medicamentos y material terapéutico	98,8	0,3	0,004	-0,3	-0,005	-0,4
44. Transporte personal	121,2	-0,3	-0,041	4,8	0,762	6,1
45. Transporte público urbano	128,9	0,0	0,000	4,3	0,025	5,1
46. Transporte público interurbano	132,8	0,3	0,002	3,5	0,020	7,7
47. Comunicaciones	90,8	-0,2	-0,006	-0,7	-0,023	-1,4
48. Objetos recreativos	81,1	-0,6	-0,013	-1,8	-0,042	-3,3
49. Publicaciones	113,8	0,3	0,003	1,1	0,013	0,8
50. Esparcimiento	116,2	0,1	0,002	1,5	0,022	2,2
51. Educación infantil y primaria	121,1	0,0	0,000	0,2	0,001	3,7
52. Educación secundaria	121,3	0,0	0,000	0,2	0,001	3,9
53. Educación universitaria	125,6	0,0	0,000	0,1	0,001	4,9
54. Otros gastos de enseñanza	119,5	0,1	0,000	1,1	0,006	3,4
55. Artículos de uso personal	116,4	0,1	0,001	2,2	0,053	3,0
56. Turismo y hostelería	124,1	0,7	0,092	2,3	0,295	4,5
57. Otros bienes y servicios no contemplados en otra parte	120,5	0,7	0,013	4,5	0,088	5,7

4. Índices de comunidades autónomas: general y de grupos

Grupos	Índice	% variación			Índice	% variación			Índice	% variación		
		S/ mes anterior	En lo que va	En un año		S/ mes anterior	En lo que va	En un año		S/ mes anterior	En lo que va	En un año
		Andalucía				Aragón				Asturias (Principado de)		
1. Alimentos y bebidas no alcohólicas	121,4	0,6	2,4	4,0	120,4	0,4	1,2	4,7	120,5	0,2	1,7	4,5
2. Bebidas alcohólicas y tabaco	123,7	0,1	0,9	1,9	122,6	0,3	0,8	1,9	122,3	0,1	0,7	1,6
3. Vestido y calzado	119,6	-0,7	0,3	0,9	118,0	-0,9	-0,6	1,0	123,9	-0,7	-1,2	2,3
4. Vivienda	122,7	0,1	5,2	7,5	126,1	0,2	6,3	8,5	122,6	0,4	4,9	7,1
5. Menaje	109,3	0,3	1,9	2,3	111,7	0,6	2,4	2,8	109,9	0,4	1,0	1,6
6. Medicina	105,5	0,2	0,9	0,8	113,2	0,2	0,8	2,0	105,9	0,1	0,2	0,4
7. Transporte	121,2	-0,3	5,1	6,6	122,6	-0,3	5,2	6,5	121,7	-0,3	4,3	6,0
8. Comunicaciones	91,0	-0,2	-0,7	-1,3	92,9	-0,1	-0,4	-0,8	90,5	-0,2	-0,8	-1,5
9. Ocio y cultura	101,1	0,5	-0,9	0,2	101,8	0,6	-0,9	0,9	100,3	0,7	-1,7	0,2
10. Enseñanza	122,8	0,0	0,5	4,0	123,4	0,0	0,6	4,3	118,1	0,0	0,7	4,1
11. Hoteles, cafes y restaurantes	127,2	0,4	3,6	4,9	125,6	0,8	3,6	5,1	122,0	0,3	2,4	2,9
12. Otros	116,9	0,3	3,4	4,0	118,8	0,3	3,4	4,0	117,8	0,2	3,0	3,2
ÍNDICE GENERAL	118,3	0,2	2,7	3,9	118,5	0,2	2,4	4,2	117,9	0,1	1,9	3,7
		Balears (Illes)				Canarias				Cantabria		
1. Alimentos y bebidas no alcohólicas	121,0	0,6	2,4	4,7	118,4	0,1	2,5	4,2	123,0	0,5	2,3	5,6
2. Bebidas alcohólicas y tabaco	120,3	0,1	0,4	1,9	131,7	0,3	4,8	8,8	122,8	0,2	1,1	1,9
3. Vestido y calzado	118,6	-0,4	-1,1	0,8	107,7	0,1	-0,3	-0,2	115,2	-1,4	-2,7	2,3
4. Vivienda	121,8	0,0	4,5	6,5	115,3	0,1	2,9	4,4	120,9	0,1	5,1	6,4
5. Menaje	108,4	-0,2	1,9	2,8	107,1	-0,1	1,0	1,3	107,4	0,0	1,5	1,8
6. Medicina	108,7	0,2	0,6	1,1	104,4	0,1	0,0	0,5	105,5	0,1	0,7	0,5
7. Transporte	122,4	-0,3	5,3	6,9	122,5	-0,7	4,6	7,6	122,1	-0,3	4,7	6,6
8. Comunicaciones	92,7	-0,1	-0,4	-0,9	90,3	-0,2	-0,8	-1,5	94,1	-0,1	-0,2	-0,6
9. Ocio y cultura	100,0	0,6	-2,1	0,0	100,3	0,5	-0,8	-0,2	103,3	0,4	-0,4	1,6
10. Enseñanza	123,6	0,0	1,6	4,0	118,4	0,0	0,4	3,8	113,6	0,0	0,0	2,4
11. Hoteles, cafes y restaurantes	125,8	1,9	3,4	3,9	116,5	0,2	2,6	3,7	120,7	0,4	1,7	2,7
12. Otros	119,0	0,2	2,8	3,3	114,2	0,2	3,2	2,9	116,2	0,4	2,7	3,0
ÍNDICE GENERAL	117,9	0,3	2,4	3,9	114,1	0,0	2,2	3,6	117,2	0,0	2,0	4,0
		Castilla y León				Castilla-La Mancha				Cataluña		
1. Alimentos y bebidas no alcohólicas	121,1	0,8	2,0	4,6	121,4	0,7	1,3	3,8	122,5	0,6	1,2	4,0
2. Bebidas alcohólicas y tabaco	122,7	0,2	0,9	1,9	124,5	0,2	0,8	2,0	122,0	0,1	0,9	2,1
3. Vestido y calzado	118,3	-0,7	-1,9	1,1	119,3	0,0	-0,4	1,3	126,1	0,0	-0,4	2,3
4. Vivienda	122,1	-0,1	5,2	7,7	125,8	-0,2	5,7	8,6	123,8	0,3	4,5	7,1
5. Menaje	110,6	0,3	1,9	2,5	107,6	0,4	1,9	2,6	114,5	0,3	2,1	3,0
6. Medicina	108,2	0,3	0,1	1,3	104,9	0,2	0,3	0,8	109,0	0,3	1,6	1,3
7. Transporte	120,8	-0,3	4,9	6,4	123,2	-0,2	6,3	7,6	124,0	-0,4	5,0	6,4
8. Comunicaciones	92,3	-0,1	-0,5	-1,0	92,4	-0,1	-0,5	-1,0	90,2	-0,2	-0,8	-1,5
9. Ocio y cultura	99,9	0,9	-1,5	-0,1	100,0	0,5	-0,8	0,0	106,9	0,7	-0,7	1,5
10. Enseñanza	119,2	0,0	0,2	4,0	117,6	0,0	0,6	3,5	124,6	0,0	0,2	4,3
11. Hoteles, cafes y restaurantes	122,5	0,6	3,3	4,6	125,4	0,4	3,2	4,8	127,1	0,3	3,2	4,5
12. Otros	117,0	0,4	3,1	3,8	117,4	0,3	2,8	3,3	121,8	0,5	3,5	4,1
ÍNDICE GENERAL	117,6	0,2	2,2	4,0	118,8	0,2	2,5	4,2	120,5	0,2	2,2	4,1

4. Índices de comunidades autónomas: general y de grupos (Continuación)

Grupos	Índice	% variación			Índice	% variación			Índice	% variación		
		S/ mes anterior	En lo que va	En un año		S/ mes anterior	En lo que va	En un año		S/ mes anterior	En lo que va	En un año
	C. Valenciana				Extremadura				Galicia			
1. Alimentos y bebidas no alcohólicas	121,1	0,6	1,3	3,4	116,2	0,7	1,4	3,2	120,7	0,2	1,7	4,1
2. Bebidas alcohólicas y tabaco	123,4	0,1	0,9	2,0	124,4	0,1	0,7	1,8	120,2	0,2	0,8	1,6
3. Vestido y calzado	121,6	-1,7	1,3	1,7	115,4	-1,4	-0,4	1,1	120,6	-0,3	-1,7	1,4
4. Vivienda	122,0	0,1	5,6	7,0	121,7	0,0	5,7	8,2	124,4	0,0	5,5	8,1
5. Menaje	110,9	0,5	1,8	2,1	108,6	0,3	1,4	2,2	114,4	0,4	2,6	3,4
6. Medicina	107,7	0,2	1,2	1,8	106,1	0,2	0,3	0,8	109,8	0,2	1,1	2,3
7. Transporte	122,6	-0,4	5,7	7,2	119,9	-0,3	4,8	6,2	122,7	-0,3	4,9	6,6
8. Comunicaciones	88,4	-0,3	-1,1	-2,0	90,4	-0,2	-0,8	-1,5	90,1	-0,2	-0,8	-1,6
9. Ocio y cultura	101,6	0,3	-1,3	-0,9	98,9	0,0	-1,3	-0,4	104,2	0,3	-0,6	1,4
10. Enseñanza	120,1	0,0	0,3	3,5	119,1	0,0	0,5	3,9	122,2	0,0	0,6	4,1
11. Hoteles, cafes y restaurantes	125,4	0,5	3,5	5,0	121,9	0,5	2,0	3,0	124,5	0,5	3,0	4,6
12. Otros	118,4	0,3	2,8	3,5	117,3	0,5	3,5	3,8	116,9	0,5	3,0	3,5
ÍNDICE GENERAL	118,2	0,1	2,5	3,7	115,6	0,1	2,0	3,4	118,9	0,1	2,2	4,1
	Madrid (Comunidad de)				Murcia (Región de)				Navarra (C. Foral de)			
1. Alimentos y bebidas no alcohólicas	122,0	0,5	1,2	4,4	123,1	0,6	1,8	4,1	120,8	0,3	1,1	4,7
2. Bebidas alcohólicas y tabaco	123,7	0,1	0,5	1,7	123,5	0,0	1,5	2,2	120,7	0,0	0,5	1,9
3. Vestido y calzado	115,8	-0,7	-0,8	1,0	122,9	-1,3	-0,3	1,5	127,8	-0,3	1,0	1,6
4. Vivienda	120,8	0,1	4,0	7,1	125,9	0,2	3,3	8,8	123,3	0,0	5,0	7,1
5. Menaje	111,6	0,1	1,9	2,9	110,1	0,3	0,9	1,6	109,6	0,3	1,8	2,0
6. Medicina	105,7	0,2	1,5	1,5	106,0	0,2	1,0	0,5	115,3	0,2	2,0	2,3
7. Transporte	124,8	-0,4	5,3	6,8	122,4	-0,3	5,6	6,8	119,2	-0,2	3,9	5,8
8. Comunicaciones	91,5	-0,2	-0,6	-1,2	90,9	-0,2	-0,7	-1,4	90,1	-0,2	-0,8	-1,5
9. Ocio y cultura	102,8	0,6	-1,1	0,3	103,1	0,4	-0,9	0,3	104,8	0,9	-1,3	1,5
10. Enseñanza	119,0	0,0	0,2	3,2	118,6	0,4	1,2	4,7	124,0	0,0	0,2	3,3
11. Hoteles, cafes y restaurantes	123,1	0,4	3,1	4,5	129,2	0,7	3,8	5,6	124,0	0,4	1,9	3,7
12. Otros	119,0	0,3	3,4	3,9	121,8	0,7	2,9	3,6	118,7	0,2	2,9	3,4
ÍNDICE GENERAL	118,0	0,1	2,2	4,0	120,1	0,2	2,3	4,2	118,7	0,1	2,0	3,8
	País Vasco				La Rioja				Ceuta y Melilla			
1. Alimentos y bebidas no alcohólicas	122,1	0,6	1,8	4,2	122,8	0,6	1,7	5,6	122,8	0,5	1,9	3,3
2. Bebidas alcohólicas y tabaco	121,3	0,2	1,3	2,3	122,3	0,0	0,8	2,1	116,7	0,0	0,1	0,5
3. Vestido y calzado	115,0	-1,3	-2,1	1,2	125,4	0,0	1,9	1,3	116,6	-0,2	2,1	1,9
4. Vivienda	123,4	-0,1	3,9	6,9	125,2	-0,1	6,2	8,7	123,5	0,0	4,3	6,8
5. Menaje	112,0	0,2	1,9	2,7	117,5	0,1	1,2	2,5	105,5	0,4	-0,1	1,0
6. Medicina	109,2	0,3	1,2	1,7	110,5	0,1	1,7	2,0	100,0	0,2	-0,2	0,1
7. Transporte	121,3	-0,3	4,5	6,4	120,6	-0,1	4,6	6,4	139,5	-0,2	7,3	16,3
8. Comunicaciones	90,7	-0,2	-0,7	-1,4	90,2	-0,2	-0,8	-1,5	93,8	-0,1	-0,3	-0,6
9. Ocio y cultura	102,5	0,5	-0,5	1,2	105,2	0,5	-1,9	1,1	103,0	0,6	-1,0	0,1
10. Enseñanza	122,4	0,0	0,4	4,4	123,3	0,0	0,1	3,7	113,2	0,0	0,0	1,9
11. Hoteles, cafes y restaurantes	122,6	0,3	2,4	3,7	124,6	0,3	3,1	4,5	125,1	0,1	2,5	6,4
12. Otros	118,2	0,2	2,4	2,6	121,6	0,6	3,7	4,7	117,5	0,4	2,1	3,6
ÍNDICE GENERAL	117,9	0,1	1,9	3,8	120,1	0,2	2,5	4,5	119,4	0,2	2,3	4,4

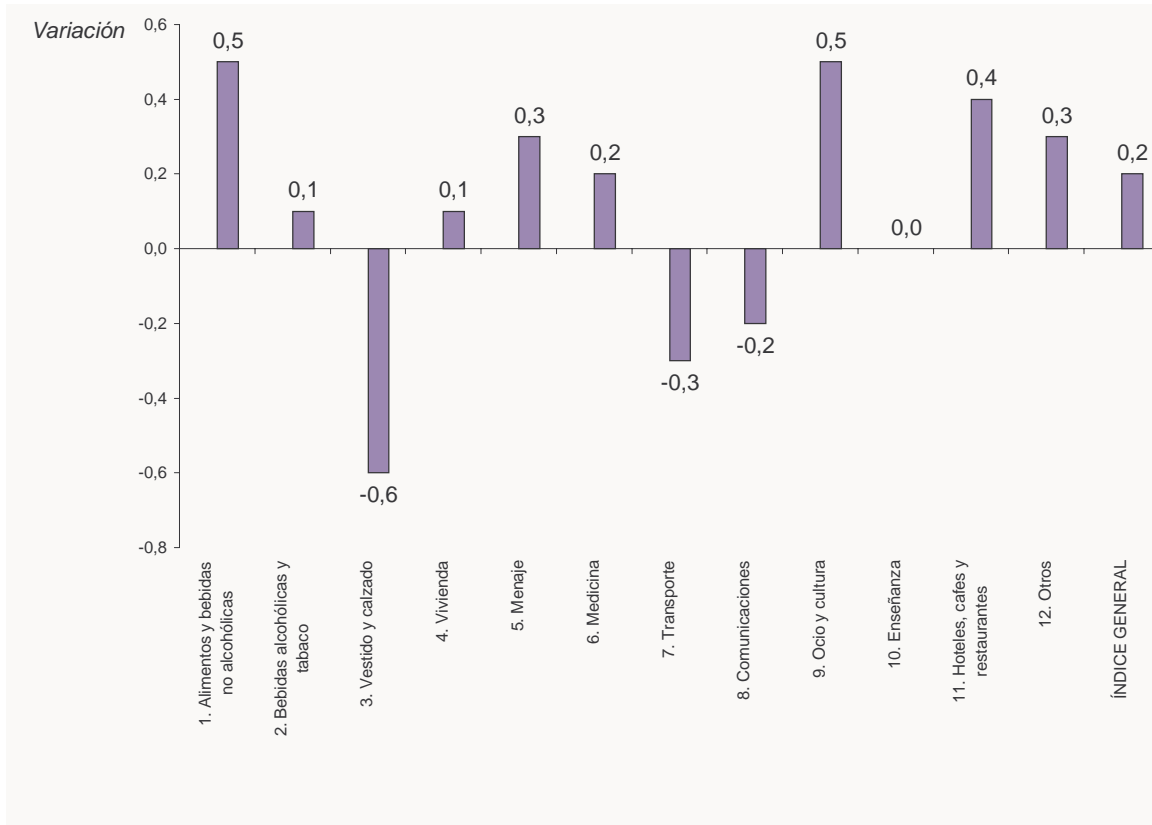
5. Índices generales de provincias

Provincias	Índice	% variación		
		Sobre mes anterior	En lo que va de año	En un año
Alava	119,0	0,1	2,2	4,4
Albacete	119,8	0,1	2,8	4,4
Alicante/Alacant	118,0	-0,1	2,6	3,8
Almería	119,8	0,1	2,3	3,6
Asturias	117,9	0,1	1,9	3,7
Ávila	118,3	0,1	2,6	4,1
Badajoz	114,8	0,1	2,3	3,2
Balears (Illes)	117,9	0,3	2,4	3,9
Barcelona	121,0	0,3	2,2	4,2
Burgos	117,9	0,2	2,1	4,2
Cáceres	116,5	0,1	1,8	3,6
Cádiz	118,0	0,0	2,8	4,0
Cantabria	117,2	0,0	2,0	4,0
Castellón/Castelló	118,2	0,0	2,6	4,0
Ciudad Real	119,3	0,2	2,8	4,4
Córdoba	117,9	0,1	2,8	4,0
Coruña (A)	119,4	0,2	2,0	4,0
Cuenca	117,7	0,3	2,7	4,4
Girona	120,6	0,1	2,0	3,8
Granada	118,3	0,1	2,4	3,9
Guadalajara	119,1	0,3	2,6	4,5
Guipúzcoa	116,9	-0,1	1,8	3,6
Huelva	117,9	0,2	2,7	4,1
Huesca	118,7	0,1	2,8	4,9
Jaén	118,7	0,3	3,1	4,0
León	118,1	0,2	2,2	4,0
Lleida	119,7	0,2	2,2	3,9
Lugo	118,4	0,1	2,0	4,3
Madrid	118,0	0,1	2,2	4,0
Málaga	119,4	0,3	2,6	3,8
Murcia	120,1	0,2	2,3	4,2
Navarra	118,7	0,1	2,0	3,8
Ourense	117,8	0,1	2,6	4,1
Palencia	117,1	0,3	1,9	4,3
Palmas (Las)	114,5	0,0	2,3	3,6
Pontevedra	119,0	0,1	2,4	4,1
Rioja (La)	120,1	0,2	2,5	4,5
Salamanca	116,3	0,2	2,2	3,8
Santa Cruz de Tenerife	113,6	0,0	2,1	3,5
Segovia	117,8	0,3	2,1	4,3
Sevilla	117,6	0,2	2,6	3,8
Soria	116,6	0,3	2,0	4,1
Tarragona	116,6	0,3	2,3	3,7
Teruel	119,0	0,2	2,5	4,0
Toledo	117,9	0,3	1,9	3,6
Valencia/València	118,3	0,1	2,5	3,6
Valladolid	117,3	0,3	2,3	3,8
Vizcaya	118,3	0,2	1,9	3,7
Zamora	118,0	0,3	2,4	4,0
Zaragoza	118,4	0,2	2,3	4,1
Ceuta	118,8	0,2	2,5	3,7
Melilla	120,1	0,2	2,0	5,2

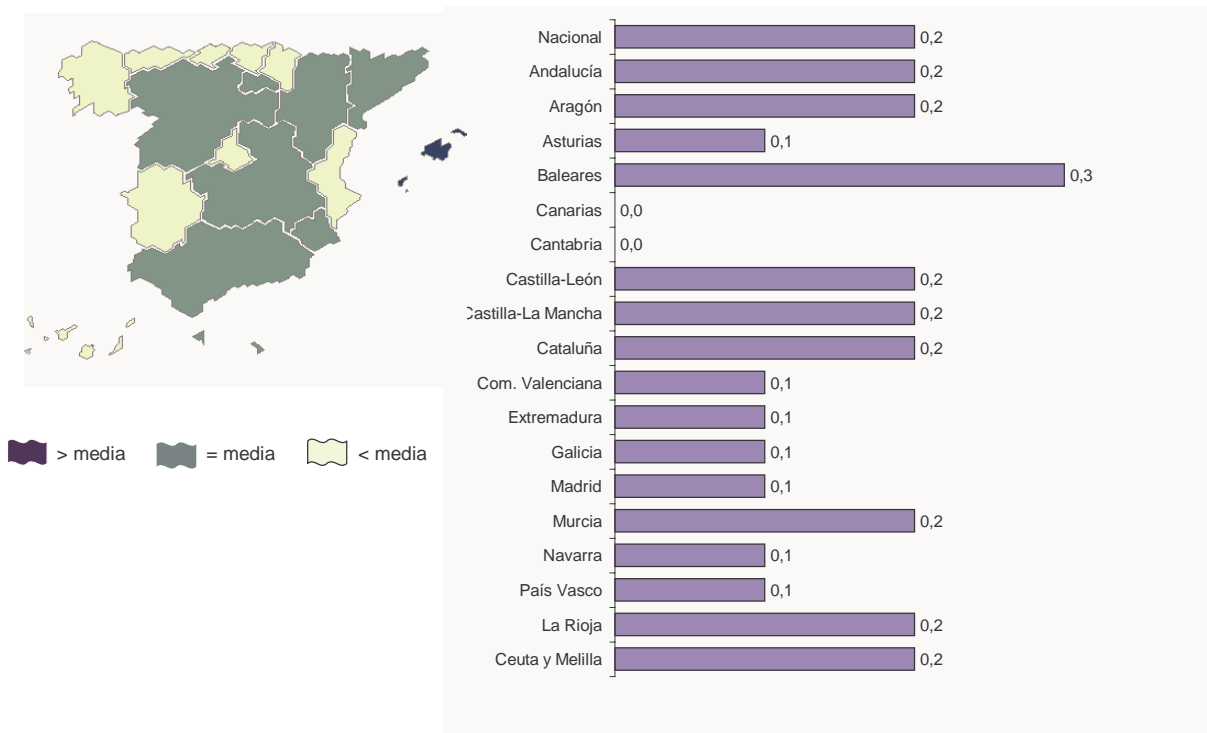
IPC. Base 2001

Variaciones mensuales. Junio 2006

Nacional. Grupos



Comunidades Autónomas. General



14 de julio de 2006

Índices de precios de consumo armonizado, 2005=100 Junio 2006

Índices nacionales: general y de grupos

Grupo	Índice	% variación	
		Sobre mes anterior	En un año
1. Alimentos y bebidas no alcohólicas	104,06	0,5	4,2
2. Bebidas alcohólicas y tabaco	102,75	0,1	2,1
3. Vestido y calzado	106,44	-0,6	1,4
4. Vivienda	107,00	0,1	7,3
5. Menaje	103,16	0,3	2,6
6. Medicina	101,32	0,2	1,3
7. Transporte	106,20	-0,4	6,8
8. Comunicaciones	98,59	-0,2	-1,4
9. Ocio y cultura	100,03	0,5	0,6
10. Enseñanza	102,99	0,0	3,9
11. Hoteles, cafés y restaurantes	104,47	0,4	4,5
12. Otros	104,13	0,4	3,9
ÍNDICE GENERAL	104,33	0,2	4,0

Variaciones anuales. General y grupos

