

12 de julio de 2007

Índice de Precios de Consumo (IPC). Base 2006

Junio 2007

Índice general

	Variación mensual	Variación acumulada	Variación interanual
Junio 2007	0,2	2,0	2,4

Principales resultados

- La tasa de **variación interanual** del **IPC** del mes de **junio** aumenta una décima y se sitúa en el **2,4%**.
- La tasa **anual** de la inflación **subyacente** es del **2,4%**, una décima menos que la registrada en mayo.
- La **variación mensual** del índice general es del **0,2%**.
- El **Índice de Precios de Consumo Armonizado (IPCA)** sitúa su **tasa anual** en el **2,5%**, una décima más que el mes anterior.

Tasas de variación interanuales

La tasa interanual del Índice de Precios de Consumo (IPC) general en el mes de junio es del **2,4%**, una décima por encima de la registrada en el mes de mayo.

Por grupos, los que destacan por haber experimentado las mayores subidas o bajadas en sus tasas anuales son los siguientes:

- **Transporte**, que aumenta su tasa anual siete décimas, situándose en el **1,2%**. La mayor parte de este comportamiento es debido a la evolución de los precios de los *carburantes* y *lubricantes*, que este mes han subido frente a la bajada que experimentaron el año anterior.
- **Comunicaciones**, cuya tasa anual se sitúa en el **0,7%**, seis décimas por encima de la del mes de mayo. Este aumento se explica porque los precios de la mayoría de sus componentes han subido este mes frente a la bajada o estabilidad que mostraron en junio del año pasado.
- **Ocio y cultura**, que disminuye su tasa anual del $-0,2\%$ del mes de mayo hasta el **$-0,7\%$** en junio. Esta evolución se explica porque la subida de los precios del *viaje organizado* ha sido menos acentuada este año que en junio de 2006.
- **Alimentos y bebidas no alcohólicas**, que disminuye su tasa anual cuatro décimas, situándose en el **2,8%**. La mayor parte de este comportamiento se debe a la evolución de los precios de la *carne de ave* y las *patatas y sus preparados*, que registran tasas mensuales negativas frente al crecimiento que experimentaron el pasado año.

En un análisis más detallado, las parcelas que más influyen en el aumento de la tasa anual de los grupos *Transporte* y *Comunicaciones* en el mes de junio son:

	Tasa anual (%) may-07	Tasa anual (%) jun-07	Diferencia
Parcelas			
Carburantes y lubricantes	-3,0	-0,8	2,2
Equipos y servicios telefónicos	0,0	0,7	0,7

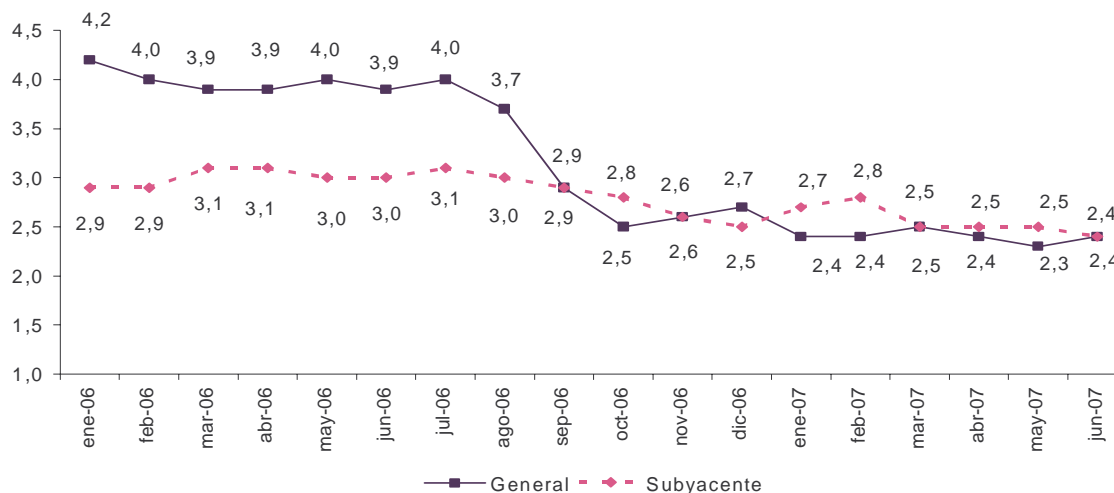
De la misma forma, las parcelas con más influencia en las tasas anuales de los grupos *Ocio y cultura* y *Alimentos y bebidas no alcohólicas* son las siguientes:

	Tasa anual (%) may-07	Tasa anual (%) jun-07	Diferencia
Parcelas			
Patatas y sus preparados	11,5	2,4	-9,1
Carne de ave	16,4	8,2	-8,2
Viaje organizado	3,0	0,9	-2,1

La tasa de variación interanual de la **inflación subyacente** (índice general sin alimentos no elaborados ni productos energéticos) disminuye una décima y se sitúa en el **2,4%**, con lo que se iguala a la tasa del índice general.

Evolución anual del IPC, base 2006

General y Subyacente



Tasas de variación mensuales

En el mes de junio la tasa de variación mensual del IPC general es del **0,2%**.

Entre los grupos con repercusión positiva más relevante en el índice general están los siguientes:

- **Transporte**, cuya tasa del **0,4%** repercute **0,061** en el índice general. Este comportamiento es debido principalmente al aumento de los precios de los *carburantes* y *lubricantes*.
- **Hoteles, cafés y restaurantes**, con una tasa mensual del **0,5%**, que refleja el comportamiento de los precios de todos sus componentes. Su repercusión en el IPC general de junio es **0,057**.
- **Alimentos y bebidas no alcohólicas**, con una tasa del **0,2%** y una repercusión de **0,040** respecto al mes anterior. En esta variación cabe destacar la subida de los precios de las *frutas frescas* y el *pescados, crustáceos y moluscos*.

El único grupo con tasa de variación mensual negativa en el mes de junio es el siguiente:

- **Vestido y calzado**, cuya tasa mensual del **-0,6%** refleja el comportamiento de los precios previo al inicio de las rebajas. Su repercusión en el IPC general es **-0,056**.

Evolución mensual del IPC, base 2006 Índice general



Detalle de las variaciones mensuales

En un análisis más detallado, se puede observar cuales han sido las parcelas que más han afectado a la tasa mensual del IPC en el mes de junio.

Las parcelas con mayor repercusión positiva en la tasa mensual fueron:

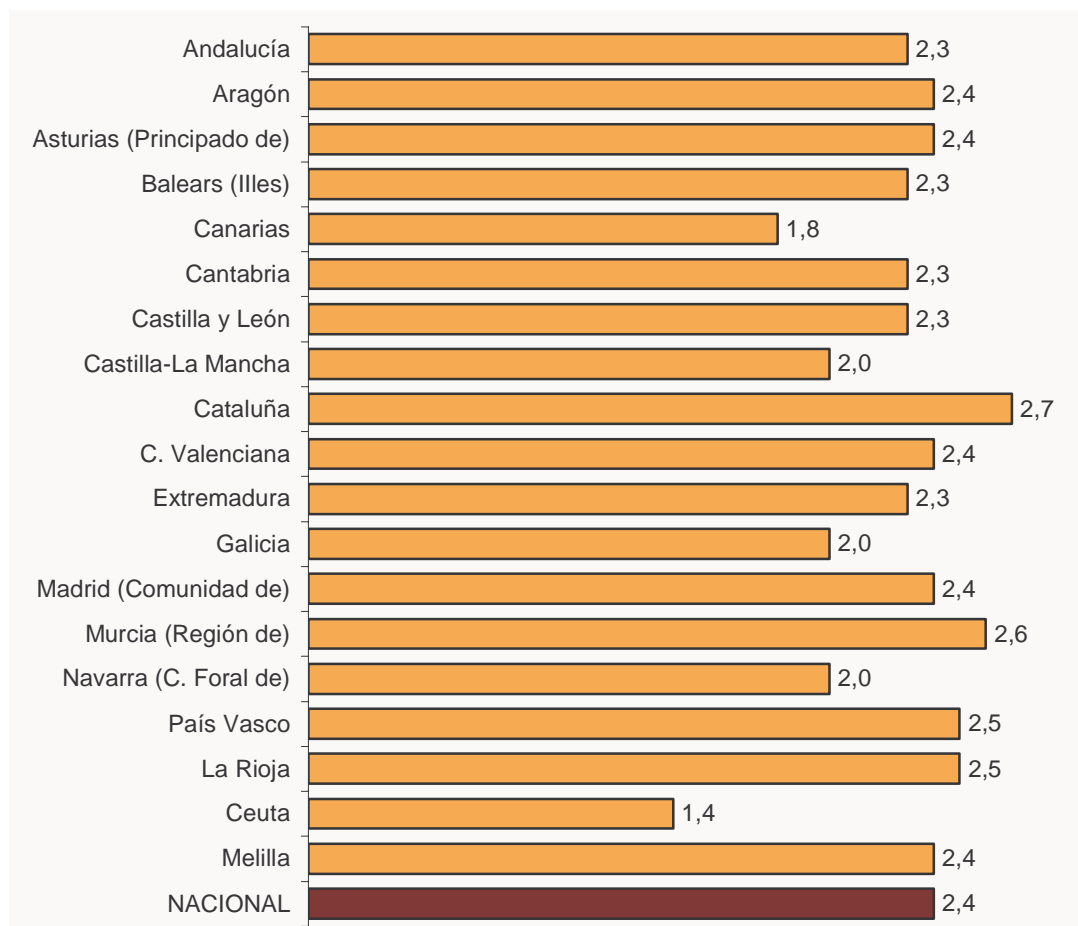
	Tasa mensual (%)	Repercusión
Alimentación		
Frutas frescas	2,6	0,042
Pescados, crustáceos y moluscos	0,5	0,016
Otras parcelas		
Carburantes y lubricantes	1,1	0,067
Hoteles y otros alojamientos	4,0	0,029
Restaurantes, bares, cafeterías, cantinas y comedores	0,3	0,028
Viaje organizado	1,9	0,024
Equipos y servicios telefónicos	0,4	0,015

De la misma forma, las parcelas con mayor repercusión negativa fueron las siguientes:

	Tasa mensual (%)	Repercusión
Alimentación		
Patatas y sus preparados	-4,8	-0,019
Carne de ave	-1,4	-0,013
Otras parcelas		
Prendas de vestir	-0,8	-0,051
Automóviles	-0,2	-0,010

Comunidades Autónomas. Tasas de variación anual

Las variaciones anuales del IPC general de las comunidades autónomas aparecen en el siguiente gráfico:



Índice de Precios de Consumo Armonizado (IPCA)

En el mes de junio el IPCA registra una tasa de variación interanual del **2,5%**, una décima más que la del mes de mayo. Esta tasa coincide con la avanzada por el indicador adelantado del IPCA, publicado el pasado 28 de junio.

La tasa mensual del IPCA es del **0,2%**.

Más información en **INEbase** – www.ine.es Todas las notas de prensa en: www.ine.es/prensa/prensa.htm

Gabinete de prensa: Teléfonos: 91 583 93 63 / 94 08 – Fax: 91 583 90 87 - gprensa@ine.es

Área de información: Teléfono: 91 583 91 00 – Fax: 91 583 91 58 – www.ine.es/infoine

Notas de prensa

12 de julio de 2007

Índices de precios de consumo. Base 2006 Junio 2007

1. Índices nacionales: general y de grupos

Grupo	Índice	% Variación			Repercusión	
		Sobre mes anterior	En lo que va de año	En un año	Sobre mes anterior	En lo que va de año
1. Alimentos y bebidas no alcohólicas	102,7	0,2	1,3	2,8	0,040	0,280
2. Bebidas alcohólicas y tabaco	107,0	0,1	5,6	6,1	0,002	0,158
3. Vestido y calzado	106,3	-0,6	-0,7	1,1	-0,056	-0,060
4. Vivienda	103,6	0,3	2,9	3,1	0,027	0,304
5. Menaje	103,2	0,3	1,9	2,6	0,020	0,116
6. Medicina	97,9	0,1	-2,7	-2,2	0,003	-0,077
7. Transporte	102,8	0,4	4,5	1,2	0,061	0,669
8. Comunicaciones	100,6	0,4	1,5	0,7	0,015	0,053
9. Ocio y cultura	99,2	0,1	-1,1	-0,7	0,006	-0,075
10. Enseñanza	103,5	0,0	0,5	4,6	0,000	0,008
11. Hoteles, cafes y restaurantes	105,0	0,5	3,7	5,0	0,057	0,426
12. Otros bienes y servicios	103,4	0,1	2,5	3,2	0,009	0,199
ÍNDICE GENERAL	103,2	0,2	2,0	2,4		

2. Índices nacionales de grupos especiales

Grupo	Índice	% Variación		
		Sobre mes anterior	En lo que va de año	En un año
Alimentos				
Con elaboración, bebidas y tabaco	102,7	0,1	2,2	2,2
Sin elaboración	104,2	0,4	0,8	5,0
Con bebidas y tabaco	103,2	0,2	1,8	3,2
Sin elaboración y productos energéticos	103,3	0,6	3,7	2,3
Bienes industriales				
Duraderos	100,7	0,0	0,5	0,4
Productos energéticos	102,4	0,7	6,1	-0,2
Carburantes y combustibles	102,1	1,0	7,3	-1,5
Sin energía	102,4	0,1	1,5	0,3
Sin productos energéticos	102,4	-0,2	0,0	0,7
Servicios				
Sin alquiler de vivienda	103,9	0,3	2,7	3,9
Sin alquiler de vivienda	103,8	0,3	2,7	3,9
ÍNDICE GENERAL				
Sin alimentos, bebidas y tabaco	103,1	0,2	2,1	2,1
Sin alquiler de vivienda	103,1	0,2	2,0	2,3
Sin productos energéticos	103,2	0,1	1,6	2,7
Sin alimentos no elaborados ni productos energéticos	103,1	0,1	1,6	2,4
Sin tabaco	103,0	0,2	1,9	2,3

3. Índices nacionales de rúbricas

	Índice	Sobre el mes anterior		En lo que va de año		En un año
		% Variación	Repercusión	% Variación	Repercusión	
01. Cereales y derivados	102,2	-0,1	-0,001	1,9	0,029	2,2
02. Pan	106,1	0,0	0,000	5,2	0,095	6,1
03. Carne de vacuno	105,6	-0,6	-0,007	2,2	0,024	6,1
04. Carne de ovino	93,4	0,0	0,000	-8,6	-0,032	2,8
05. Carne de porcino	102,6	0,8	0,005	1,1	0,008	3,4
06. Carne de ave	109,7	-1,4	-0,013	5,1	0,044	8,2
07. Otras carnes	103,3	0,0	-0,001	1,8	0,043	3,6
08. Pescado fresco y congelado	101,0	0,8	0,012	-4,8	-0,079	2,9
09. Crustáceos, moluscos y preparados de pescado	101,7	0,2	0,003	0,8	0,011	0,8
10. Huevos	101,4	0,1	0,000	-0,8	-0,002	1,6
11. Leche	102,0	0,5	0,006	1,6	0,018	3,1
12. Productos lácteos	101,8	0,0	0,000	1,2	0,019	1,7
13. Aceites y grasas	82,3	-0,6	-0,005	-10,6	-0,091	-22,4
14. Frutas frescas	104,8	2,6	0,042	3,8	0,061	6,6
15. Frutas en conserva y frutos secos	100,5	0,1	0,000	1,2	0,004	0,0
16. Legumbres y hortalizas frescas	106,5	0,8	0,009	4,3	0,046	7,9
17. Preparados de legumbres y hortalizas	104,3	0,3	0,002	2,9	0,015	4,8
18. Patatas y sus preparados	111,0	-4,8	-0,019	4,0	0,015	2,4
19. Café, cacao e infusiones	105,2	0,5	0,002	3,8	0,013	4,8
20. Azúcar	102,0	-0,5	-0,001	2,3	0,003	2,0
21. Otros preparados alimenticios	103,0	0,1	0,001	2,0	0,019	3,0
22. Agua mineral, refrescos y zumos	102,6	0,3	0,002	1,7	0,015	2,6
23. Bebidas alcohólicas	102,7	0,1	0,001	2,3	0,019	2,5
24. Tabaco	108,8	0,1	0,001	7,0	0,138	7,6
25. Prendas de vestir de hombre	102,4	-0,5	-0,011	-4,8	-0,120	-0,7
26. Prendas de vestir de mujer	106,9	-1,0	-0,033	-1,9	-0,063	2,1
27. Prendas de vestir de niño y bebé	113,7	-0,7	-0,007	8,0	0,085	2,7
28. Complementos y reparaciones de prendas de vestir	98,4	-0,4	-0,001	-4,7	-0,011	-3,6
29. Calzado de hombre	105,7	-0,2	-0,002	0,6	0,004	2,0
30. Calzado de mujer	107,1	-0,1	-0,001	2,3	0,021	-0,6
31. Calzado de niño	110,0	-0,2	-0,001	6,5	0,022	3,0
32. Reparación de calzado	105,8	0,1	0,000	3,8	0,001	5,9
33. Viviendas en alquiler	104,4	0,4	0,008	2,6	0,059	4,3
34. Calefacción, alumbrado y distribución de agua	102,0	0,1	0,007	2,4	0,120	1,3
35. Conservación de la vivienda y otros gastos	105,4	0,4	0,012	4,0	0,125	5,1
36. Muebles y revestimientos de suelo	104,9	0,5	0,008	3,0	0,049	4,1
37. Textiles y accesorios para el hogar	105,3	0,7	0,004	2,0	0,012	3,0
38. Electrodomésticos y reparaciones	99,9	0,1	0,001	0,3	0,003	-0,7
39. Utensilios y herramientas para el hogar	103,8	0,3	0,001	2,4	0,009	3,6
40. Artículos no duraderos para el hogar	101,7	0,2	0,003	1,1	0,016	1,5
41. Servicios para el hogar	104,1	0,1	0,002	2,7	0,044	4,0
42. Servicios médicos y similares	104,2	0,1	0,002	3,6	0,074	4,2
43. Medicamentos y material terapéutico	93,3	0,0	0,001	-7,0	-0,110	-6,7
44. Transporte personal	102,6	0,4	0,058	4,2	0,662	1,1
45. Transporte público urbano	104,0	0,0	0,000	3,2	0,018	4,2
46. Transporte público interurbano	103,5	0,4	0,002	2,8	0,017	3,1
47. Comunicaciones	100,6	0,4	0,015	1,5	0,053	0,7
48. Objetos recreativos	94,7	-0,9	-0,020	-3,1	-0,076	-5,6
49. Publicaciones	101,7	0,0	0,000	1,2	0,014	1,5
50. Esparcimiento	102,9	0,1	0,002	1,4	0,023	2,9
51. Educación infantil y primaria	103,8	0,0	0,000	0,7	0,003	5,0
52. Educación secundaria	103,2	0,0	0,000	0,6	0,003	4,2
53. Educación universitaria	104,0	0,0	0,000	0,2	0,001	5,4
54. Otros gastos de enseñanza	102,9	0,1	0,001	1,0	0,007	3,4
55. Artículos de uso personal	103,4	0,2	0,005	2,4	0,066	3,4
56. Turismo y hostelería	104,4	0,6	0,081	3,0	0,384	4,5
57. Otros bienes y servicios no contemplados en otra parte	104,4	0,2	0,004	2,5	0,046	4,0

4. Índices de comunidades autónomas: general y de grupos

(Continúa)

Grupos	Índice			% variación			Índice			% variación			Índice			% variación		
		S/ mes anterior	En lo que va	En un año		S/ mes anterior	En lo que va	En un año		S/ mes anterior	En lo que va	En un año		S/ mes anterior	En lo que va	En un año		
	Andalucía				Aragón				Asturias (Principado de)									
1. Alimentos y bebidas no alcohólicas	102,9	0,2	1,5	2,8	102,0	0,1	0,7	2,3	102,4	0,0	0,8	2,6						
2. Bebidas alcohólicas y tabaco	107,5	0,0	5,9	6,6	107,0	0,1	5,4	5,9	106,8	0,1	5,3	5,8						
3. Vestido y calzado	106,8	-0,7	0,0	0,8	106,1	-1,0	0,0	1,4	107,2	-0,8	-1,1	1,0						
4. Vivienda	103,0	0,2	2,2	2,6	103,0	0,4	2,5	2,6	104,5	0,7	4,2	3,9						
5. Menaje	103,6	0,3	2,1	2,9	103,6	0,4	2,1	2,7	102,5	0,7	1,7	2,1						
6. Medicina	96,7	0,1	-3,8	-3,2	99,0	0,1	-1,7	-1,0	97,9	0,2	-2,3	-1,9						
7. Transporte	102,6	0,4	4,3	1,1	102,6	0,3	4,5	1,0	102,5	0,4	4,2	0,9						
8. Comunicaciones	100,7	0,4	1,5	0,7	101,0	0,4	1,5	1,1	100,6	0,5	1,5	0,6						
9. Ocio y cultura	98,7	0,4	-1,3	-1,3	100,5	0,0	-1,1	0,7	99,0	0,2	-0,9	-0,8						
10. Enseñanza	103,1	0,1	0,2	4,3	103,7	0,0	0,7	4,8	103,6	0,0	0,3	4,8						
11. Hoteles, cafés y restaurantes	104,8	0,4	3,2	4,8	105,5	0,5	4,0	5,3	105,4	0,8	4,0	5,8						
12. Otros	103,1	0,2	2,3	2,7	103,9	0,1	2,7	3,6	103,3	0,0	2,6	3,0						
ÍNDICE GENERAL	103,2	0,2	2,0	2,3	103,2	0,1	2,0	2,4	103,2	0,2	2,0	2,4						
	Balears (Illes)				Canarias				Cantabria									
1. Alimentos y bebidas no alcohólicas	103,0	0,6	1,4	3,0	103,6	0,3	2,7	3,3	102,0	0,0	0,5	1,9						
2. Bebidas alcohólicas y tabaco	106,7	0,1	5,4	5,9	99,0	0,4	1,6	-3,0	107,1	0,1	5,7	6,0						
3. Vestido y calzado	105,1	-0,4	-1,1	1,0	105,5	0,0	0,1	0,6	103,9	-0,8	-2,6	1,4						
4. Vivienda	102,8	0,2	2,0	2,3	103,7	0,2	2,5	3,6	102,9	0,1	2,2	2,5						
5. Menaje	102,7	0,3	1,2	2,5	101,9	0,1	0,5	1,2	102,8	0,6	1,5	2,2						
6. Medicina	97,6	0,1	-3,0	-2,3	96,0	0,1	-4,5	-3,8	96,7	0,0	-3,2	-3,6						
7. Transporte	102,7	0,2	4,4	1,0	103,3	1,0	5,0	1,6	102,8	0,5	4,8	1,1						
8. Comunicaciones	101,0	0,3	1,5	1,0	100,5	0,5	1,5	0,6	101,1	0,3	1,5	1,2						
9. Ocio y cultura	99,9	0,4	-0,3	0,7	98,7	0,1	-0,7	-1,8	100,1	0,1	-0,5	0,2						
10. Enseñanza	103,7	0,0	1,7	4,4	104,1	0,0	0,2	5,5	102,1	0,0	0,4	2,8						
11. Hoteles, cafés y restaurantes	105,6	0,8	3,9	5,1	103,3	0,2	2,3	3,3	105,9	0,9	4,1	6,5						
12. Otros	102,9	-0,1	2,1	2,8	102,5	-0,1	1,9	2,2	103,8	0,4	2,8	3,7						
ÍNDICE GENERAL	103,0	0,3	2,0	2,3	102,7	0,3	2,0	1,8	102,9	0,2	1,6	2,3						

4. Índices de comunidades autónomas: general y de grupos (Continuación)

Grupos	Índice			% variación			Índice			% variación			Índice			% variación		
	S/ mes anterior	En lo que va	En un año	S/ mes anterior	En lo que va	En un año	S/ mes anterior	En lo que va	En un año	S/ mes anterior	En lo que va	En un año	S/ mes anterior	En lo que va	En un año	S/ mes anterior	En lo que va	En un año
	Castilla y León						Castilla-La Mancha						Cataluña					
1. Alimentos y bebidas no alcohólicas	102,8	0,2	1,2	2,9	102,1	0,1	0,9	2,2	102,7	0,2	1,1	2,9						
2. Bebidas alcohólicas y tabaco	107,2	0,1	5,5	6,3	107,7	0,1	6,1	6,8	107,1	0,0	5,6	6,3						
3. Vestido y calzado	105,2	-0,5	-2,0	1,3	106,5	-0,1	-0,9	0,7	107,3	-0,1	-0,9	1,3						
4. Vivienda	102,7	0,4	2,8	2,0	102,5	0,4	2,7	1,8	104,0	0,3	3,1	3,5						
5. Menaje	103,2	0,3	2,0	2,7	102,8	0,0	1,9	2,3	103,2	0,7	2,1	2,7						
6. Medicina	99,8	0,5	-1,0	0,1	97,4	0,0	-3,3	-2,4	98,3	0,1	-2,2	-1,9						
7. Transporte	102,7	0,4	4,3	1,2	102,9	0,4	4,7	1,2	102,8	0,4	4,5	1,2						
8. Comunicaciones	100,8	0,4	1,5	0,9	100,9	0,4	1,5	1,0	100,5	0,4	1,5	0,6						
9. Ocio y cultura	98,6	-0,3	-1,4	-1,3	98,0	-0,5	-1,8	-1,9	99,7	0,3	-0,8	-0,2						
10. Enseñanza	103,1	0,0	0,2	4,1	103,1	0,0	0,2	4,0	105,3	0,0	1,3	6,4						
11. Hoteles, cafés y restaurantes	104,6	0,7	3,6	4,7	105,5	0,6	4,4	5,5	105,8	0,6	4,5	5,8						
12. Otros	103,2	0,1	2,2	2,8	103,0	0,1	2,3	2,9	103,9	0,1	3,0	3,7						
ÍNDICE GENERAL	103,0	0,2	1,8	2,3	103,0	0,2	2,0	2,0	103,4	0,3	2,1	2,7						
	Comunidad Valenciana						Extremadura						Galicia					
1. Alimentos y bebidas no alcohólicas	103,3	0,2	2,1	3,4	102,5	0,1	1,1	2,7	101,8	0,1	0,5	1,9						
2. Bebidas alcohólicas y tabaco	107,4	0,1	5,9	6,4	107,6	0,1	6,0	6,6	107,8	0,1	6,2	6,9						
3. Vestido y calzado	107,3	-1,6	1,2	1,1	106,3	-0,8	0,0	1,6	105,7	-0,3	-1,8	0,9						
4. Vivienda	104,0	0,1	3,4	3,4	102,0	0,1	1,7	1,4	102,8	0,3	2,8	2,1						
5. Menaje	103,1	0,3	1,9	1,9	102,3	0,3	0,9	1,9	103,1	0,2	1,9	2,4						
6. Medicina	98,0	0,1	-2,6	-2,1	97,3	0,0	-3,2	-2,7	98,5	0,1	-2,3	-1,6						
7. Transporte	102,8	0,4	4,5	1,2	102,9	0,4	4,4	1,4	102,9	0,4	4,5	1,3						
8. Comunicaciones	100,2	0,5	1,5	0,3	100,6	0,5	1,5	0,6	100,5	0,4	1,5	0,6						
9. Ocio y cultura	98,6	-0,1	-1,4	-1,1	98,6	0,0	-1,1	-1,1	99,0	-1,3	-1,2	-0,6						
10. Enseñanza	102,8	0,0	0,1	3,7	102,4	0,0	0,2	3,3	102,9	0,0	0,3	3,8						
11. Hoteles, cafés y restaurantes	105,6	0,6	4,2	5,5	105,7	0,3	4,1	5,8	105,0	0,5	3,3	5,1						
12. Otros	103,1	0,2	2,2	2,9	103,1	0,1	2,3	2,6	102,6	0,1	2,0	2,2						
ÍNDICE GENERAL	103,3	0,1	2,4	2,4	103,0	0,1	1,9	2,3	102,8	0,1	1,6	2,0						

4. Índices de comunidades autónomas: general y de grupos (Conclusión)

Grupos	Índice			% variación			Índice			% variación			Índice			% variación		
	S/ mes anterior	En lo que va	En un año	S/ mes anterior	En lo que va	En un año	S/ mes anterior	En lo que va	En un año	S/ mes anterior	En lo que va	En un año	S/ mes anterior	En lo que va	En un año	S/ mes anterior	En lo que va	En un año
	Madrid (Comunidad de)						Murcia (Región de)						Navarra (C. Foral de)					
1. Alimentos y bebidas no alcohólicas	102,1	0,2	0,4	2,3	104,7	0,0	3,5	4,7	101,7	0,3	0,6	1,8						
2. Bebidas alcohólicas y tabaco	107,6	0,0	5,9	6,8	107,0	0,0	5,6	6,1	106,6	0,1	5,0	5,7						
3. Vestido y calzado	104,7	-0,6	-1,0	0,9	107,2	-1,0	-0,5	1,3	107,5	-0,4	0,5	1,0						
4. Vivienda	104,6	0,3	3,6	4,4	103,0	0,1	2,4	2,7	103,1	0,6	3,1	2,4						
5. Menaje	103,5	0,2	1,8	3,2	103,0	-0,1	1,6	2,3	102,7	0,2	2,1	2,1						
6. Medicina	97,7	-0,1	-3,0	-2,3	96,7	0,5	-3,9	-3,2	100,3	0,2	-0,3	0,0						
7. Transporte	102,8	0,3	4,6	1,3	102,8	0,4	4,8	0,9	102,8	0,4	4,1	1,5						
8. Comunicaciones	100,7	0,4	1,5	0,8	100,6	0,4	1,5	0,6	100,6	0,5	1,5	0,6						
9. Ocio y cultura	99,5	0,3	-1,0	-0,4	99,3	0,4	-0,7	-0,3	99,0	0,4	-1,0	-0,4						
10. Enseñanza	102,1	0,0	0,0	2,9	104,5	0,0	0,5	6,0	103,7	0,1	0,8	4,5						
11. Hoteles, cafés y restaurantes	104,3	0,3	3,5	4,2	104,7	0,3	3,2	4,4	103,1	0,6	2,2	3,6						
12. Otros	103,8	0,1	2,7	3,7	103,3	-0,1	2,1	3,0	104,4	0,1	3,6	4,3						
ÍNDICE GENERAL	103,0	0,2	1,9	2,4	103,6	0,0	2,4	2,6	102,8	0,3	1,8	2,0						
	País Vasco						Rioja (La)						Ceuta					
1. Alimentos y bebidas no alcohólicas	102,6	0,1	1,3	2,6	102,2	0,1	0,8	2,5	101,4	0,0	0,1	1,7						
2. Bebidas alcohólicas y tabaco	106,5	0,1	5,2	5,4	106,7	0,2	5,3	5,9	107,1	-0,1	6,3	7,2						
3. Vestido y calzado	105,1	-1,2	-2,3	1,4	112,1	0,0	1,2	0,9	111,4	-0,2	4,9	0,7						
4. Vivienda	103,3	0,1	3,0	3,2	103,5	0,6	2,8	2,5	101,6	0,0	0,8	0,9						
5. Menaje	104,2	0,1	2,4	4,0	104,2	0,6	1,9	4,6	102,2	-0,1	1,0	2,4						
6. Medicina	99,3	0,3	-1,4	-0,8	99,1	0,0	-1,4	-1,0	95,4	0,0	-5,2	-4,7						
7. Transporte	102,9	0,3	4,4	1,5	103,1	0,3	4,6	1,6	103,3	0,7	4,4	1,5						
8. Comunicaciones	100,6	0,4	1,5	0,7	100,5	0,4	1,5	0,6	101,3	0,2	1,4	1,4						
9. Ocio y cultura	99,0	0,0	-0,8	-0,9	99,9	0,1	-1,1	0,4	98,4	0,1	-1,8	-1,7						
10. Enseñanza	103,4	0,0	0,3	4,5	103,5	0,0	0,3	4,6	100,8	0,0	0,0	1,1						
11. Hoteles, cafés y restaurantes	104,6	0,3	3,4	4,9	104,3	0,2	2,4	4,7	102,9	1,0	2,6	2,8						
12. Otros	103,4	0,0	2,5	3,4	103,4	0,2	2,2	3,0	102,5	0,4	2,3	2,2						
ÍNDICE GENERAL	103,0	0,1	1,8	2,5	103,6	0,2	1,9	2,5	102,7	0,2	1,5	1,4						
	Melilla																	
1. Alimentos y bebidas no alcohólicas	104,2	0,1	1,8	4,8														
2. Bebidas alcohólicas y tabaco	107,3	0,1	6,4	7,7														
3. Vestido y calzado	106,2	-0,4	-1,7	0,0														
4. Vivienda	102,3	-0,2	1,9	2,2														
5. Menaje	100,7	0,3	-0,1	0,4														
6. Medicina	96,0	0,0	-4,2	-4,0														
7. Transporte	104,1	0,6	4,7	2,1														
8. Comunicaciones	101,0	0,5	1,5	1,0														
9. Ocio y cultura	97,7	0,1	-1,5	-2,2														
10. Enseñanza	103,1	0,0	0,0	4,6														
11. Hoteles, cafés y restaurantes	103,3	0,9	2,5	3,3														
12. Otros	102,1	0,0	1,5	1,4														
ÍNDICE GENERAL	103,2	0,2	1,5	2,4														

5. Índices generales de provincias

Provincias	Índice	% variación		
		Sobre mes anterior	En lo que va de año	En un año
Alava	103,2	0,1	2,0	2,5
Albacete	103,3	0,3	2,5	2,4
Alicante/Alacant	103,3	0,0	2,3	2,4
Almería	103,2	0,2	2,0	2,2
Asturias	103,2	0,2	2,0	2,4
Ávila	103,3	0,2	2,4	2,2
Badajoz	103,1	0,1	2,0	2,2
Balears (Illes)	103,0	0,3	2,0	2,3
Barcelona	103,5	0,3	2,1	2,7
Burgos	102,9	0,1	1,6	2,5
Cáceres	102,9	0,1	1,6	2,3
Cádiz	103,1	0,1	2,3	2,3
Cantabria	102,9	0,2	1,6	2,3
Castellón/Castelló	103,9	0,1	3,2	3,0
Ciudad Real	103,0	0,1	1,9	1,7
Córdoba	103,3	0,1	1,9	2,4
Coruña (A)	103,0	0,2	1,6	2,3
Cuenca	103,0	0,2	1,8	2,1
Girona	103,2	0,3	2,1	2,5
Granada	103,4	0,1	1,8	2,5
Guadalajara	102,7	0,2	1,9	1,8
Guipúzcoa	102,9	0,1	1,8	2,6
Huelva	103,5	0,1	2,1	2,5
Huesca	103,2	0,3	2,1	2,4
Jaén	103,7	0,3	2,2	2,2
León	103,3	0,1	2,0	2,5
Lleida	103,5	0,3	2,2	2,6
Lugo	102,6	0,3	1,2	1,6
Madrid	103,0	0,2	1,9	2,4
Málaga	102,8	0,1	1,8	1,8
Murcia	103,6	0,0	2,4	2,6
Navarra	102,8	0,3	1,8	2,0
Ourense	102,6	0,3	1,9	1,6
Palencia	102,4	0,3	1,3	1,9
Palmas (Las)	102,4	0,4	1,9	1,5
Pontevedra	102,7	-0,1	1,5	1,9
Rioja (La)	103,6	0,2	1,9	2,5
Salamanca	103,0	0,3	1,7	2,4
Santa Cruz de Tenerife	102,9	0,3	2,2	2,1
Segovia	103,4	0,5	2,1	2,5
Sevilla	103,1	0,3	1,9	2,4
Soria	103,0	0,3	1,3	2,5
Tarragona	103,1	0,2	2,1	2,4
Teruel	103,4	0,3	2,2	2,3
Toledo	102,7	0,2	1,7	2,0
Valencia/València	103,2	0,1	2,3	2,4
Valladolid	103,0	0,1	2,0	2,3
Vizcaya	103,1	0,0	1,8	2,5
Zamora	103,0	0,1	1,7	2,2
Zaragoza	103,2	0,1	1,9	2,5
Ceuta	102,7	0,2	1,5	1,4
Melilla	103,2	0,2	1,5	2,4

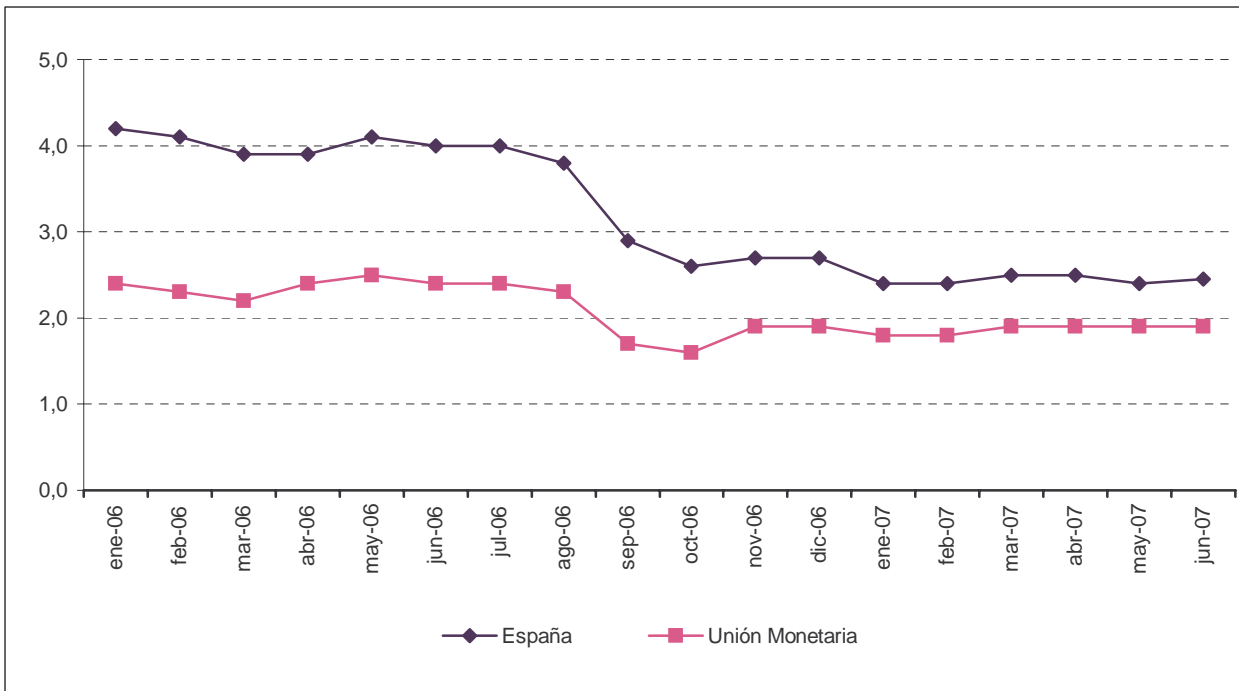
12 de julio de 2007

Índices de precios de consumo armonizado, 2005=100 Junio 2007

Índices nacionales: general y de grupos

Grupo	Índice	% variación	
		Sobre mes anterior	En un año
1. Alimentos y bebidas no alcohólicas	106,96	0,2	2,8
2. Bebidas alcohólicas y tabaco	109,01	0,1	6,1
3. Vestido y calzado	107,65	-0,6	1,1
4. Vivienda	110,34	0,3	3,1
5. Menaje	105,88	0,3	2,6
6. Medicina	99,12	0,1	-2,2
7. Transporte	107,58	0,4	1,3
8. Comunicaciones	99,26	0,4	0,7
9. Ocio y cultura	99,36	0,1	-0,7
10. Enseñanza	107,68	0,0	4,6
11. Hoteles, cafés y restaurantes	109,66	0,5	5,0
12. Otros	107,61	0,2	3,3
ÍNDICE GENERAL	106,89	0,2	2,5

Variaciones anuales IPCA. España y Unión Monetaria ⁽¹⁾



(1) El último dato de la Unión Monetaria se refiere al indicador adelantado