

11 de julio de 2014

Índice de Precios de Consumo (IPC). Base 2011 Junio 2014

Índice general

	Variación mensual	Variación acumulada	Variación anual
Junio	0,0	-0,2	0,1

Principales resultados

- La tasa de **variación anual** del IPC en el mes de junio es del **0,1%**, una décima por debajo de la registrada el mes anterior.
- La tasa **anual** de la inflación **subyacente** se mantiene en el **0,0%**.
- La variación **mensual** del índice general es del **0,0%**.
- El **Índice de Precios de Consumo Armonizado (IPCA)** sitúa su **tasa anual** en el **0,0%**, con lo que desciende dos décimas respecto al mes de mayo.

Evolución anual de los precios de consumo

La tasa anual del Índice de Precios de Consumo (IPC) general en el mes de junio es del **0,1%**, una décima por debajo de la registrada el mes anterior.

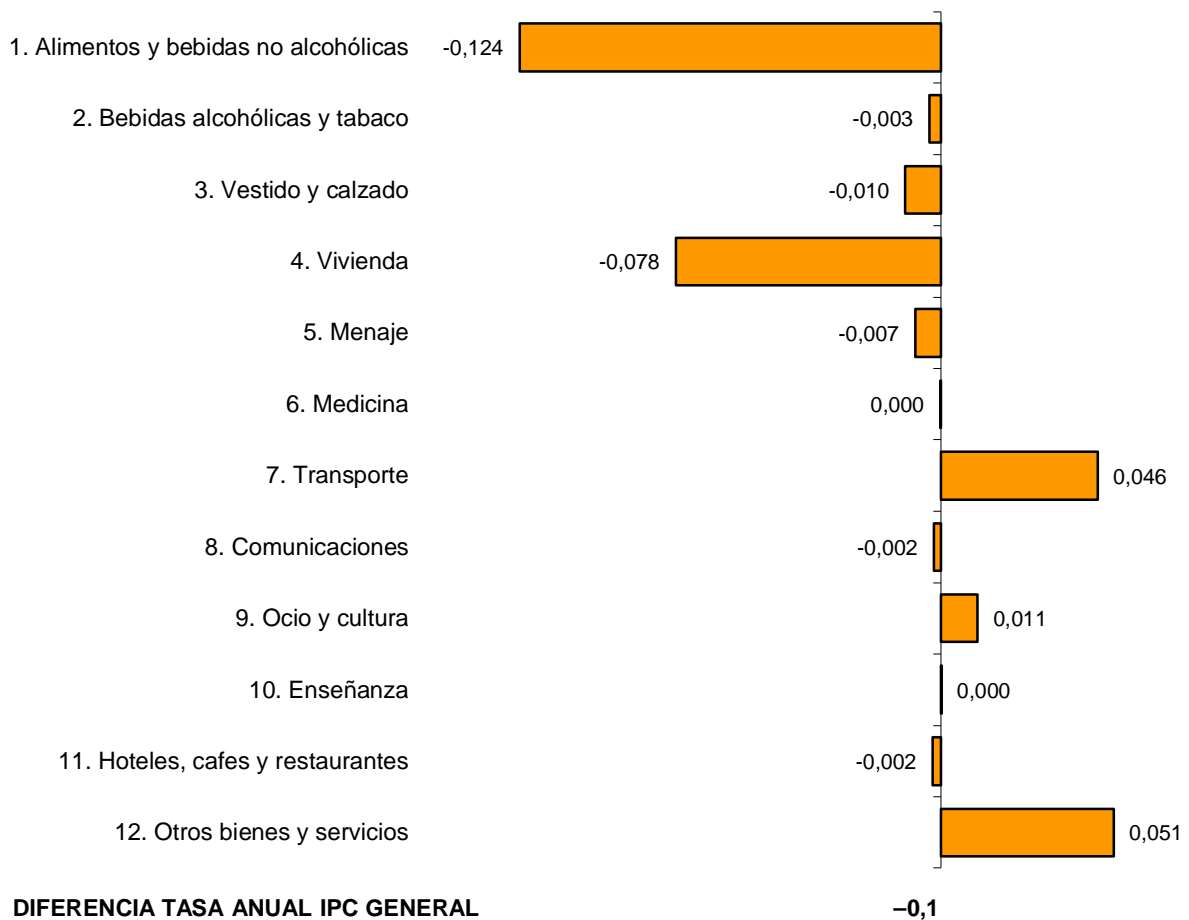
Los grupos con mayor influencia en esta bajada son:

- **Alimentos y bebidas no alcohólicas**, que disminuye su tasa siete décimas, hasta el **-1,5%**. Destacan en esta evolución las *frutas frescas*, cuyos precios suben este mes menos que en 2013, y las bajadas de los precios de las *patatas y sus preparados*, los *aceites* y la *carne de ave*, frente a las subidas registradas el año pasado. Asimismo, cabe reseñar el descenso de los precios de las *legumbres y hortalizas frescas*, menor que el reflejado en 2013.
- **Vivienda**, con una variación del **2,1%**, seis décimas por debajo de la registrada en mayo. Este comportamiento es consecuencia de la disminución de los precios de la *electricidad*, debida a la devolución a los consumidores de la cantidad facturada en exceso en los seis primeros meses del año.

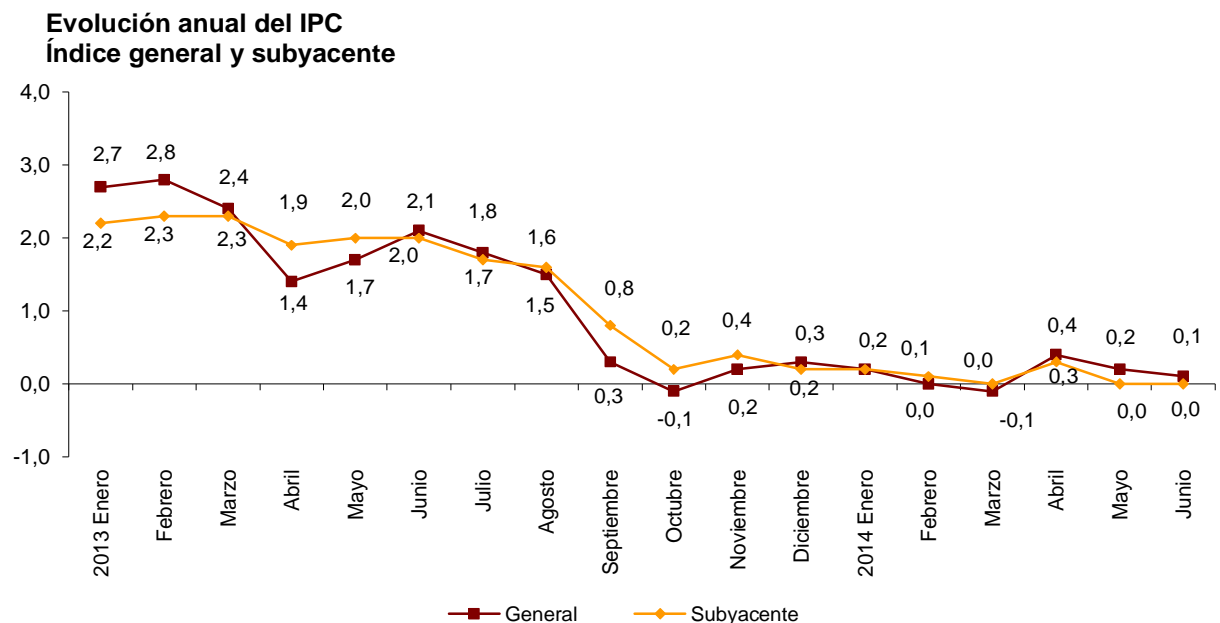
A pesar de la bajada de la tasa anual del IPC general, cabe señalar el aumento de los grupos:

- **Otros bienes y servicios**, que aumenta su variación anual cinco décimas, hasta el **1,2%**, debido a la subida de los precios de los *seguros de automóvil* este mes, frente a la estabilidad del año anterior.
- **Transporte**, que presenta una tasa del **1,1%**, tres décimas superior a la del mes anterior. En este incremento influye la subida de los precios de los *carburantes y lubricantes*, mayor que la registrada en junio de 2013.

Influencia de los grupos en la tasa anual del IPC



La tasa de variación anual de la **inflación subyacente** (índice general sin alimentos no elaborados ni productos energéticos) se mantiene en el **0,0%**, con lo que se sitúa una décima por debajo de la del IPC general.



Evolución mensual de los precios de consumo

En junio la tasa de variación mensual del IPC general es del **0,0%**.

Entre los grupos con repercusión negativa en el índice general, destacan:

- **Vestido y calzado**, cuya tasa del **-1,3%** recoge los efectos de las primeras bajadas de precios de la campaña de rebajas de verano. Su repercusión en el IPC general es **-0,095**.
- **Vivienda**, que presenta una variación del **-0,5%** y repercute **-0,069**, a causa de la disminución de los precios de la *electricidad*.

Por su parte, los grupos con mayor repercusión positiva en el índice general son los siguientes:

- **Transporte**, cuya variación del **0,6%** es consecuencia de la subida de los precios de los *combustibles y lubricantes*. La repercusión de este grupo en el IPC general es **0,087**.
- **Ocio y cultura**, con una tasa del **0,7%** y una repercusión de **0,048**, que refleja el aumento de los precios del *viaje organizado*.
- **Otros bienes y servicios**, cuya tasa del **0,4%** repercute **0,039**. Este comportamiento se debe, principalmente, al incremento de los precios de los *seguros de automóvil*.
- **Hoteles, cafés y restaurantes**, con una variación del **0,3%**, consecuencia, en su mayoría, de la subida de los precios de los *hoteles y otros alojamientos*. La repercusión de este grupo en el índice general es **0,031**.

Evolución mensual del IPC Índice general



En un análisis más detallado, se pueden observar las parcelas que más han afectado a la tasa mensual del IPC en el mes de junio.

Parcelas con mayor repercusión positiva en la tasa mensual del IPC

	Tasa mensual (%)	Repercusión
Alimentación		
Frutas frescas	5,4	0,079
Otras parcelas		
Carburantes y lubricantes	1,0	0,068
Viaje organizado	4,3	0,057
Seguros de automóvil	1,9	0,035
Hoteles y otros alojamientos	3,6	0,029
Transporte aéreo	3,1	0,012

Parcelas con mayor repercusión negativa en la tasa mensual del IPC

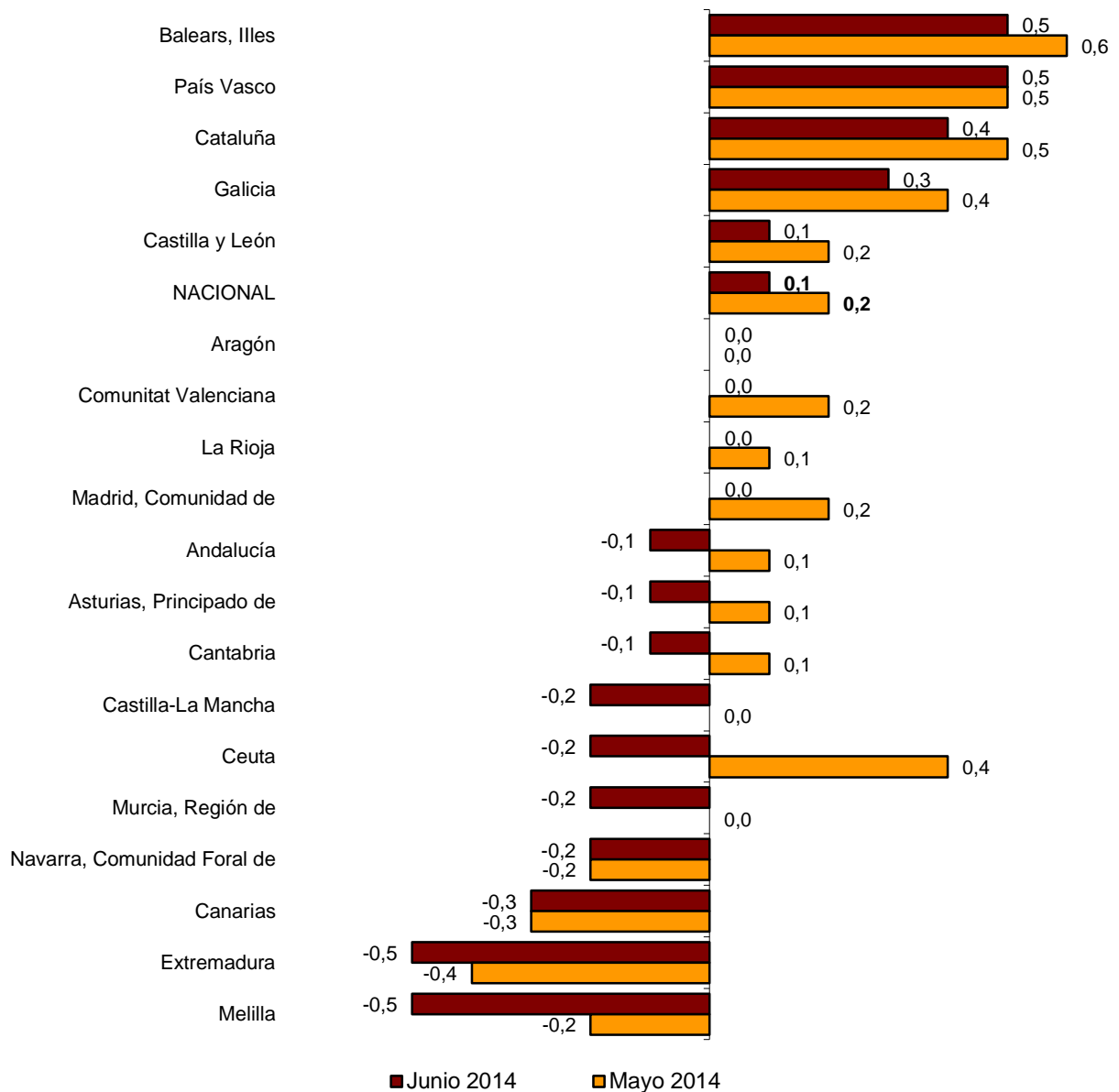
	Tasa mensual (%)	Repercusión
Alimentación		
Legumbres y hortalizas frescas	-3,3	-0,027
Aceites	-2,9	-0,014
Patatas y sus preparados	-4,3	-0,014
Otras parcelas		
Prendas de vestir	-1,5	-0,086
Electricidad	-2,1	-0,070

Resultados por comunidades autónomas. Tasas de variación anual

La tasa anual del IPC disminuye en 13 comunidades. Los mayores descensos, de dos décimas, se dan en Andalucía (hasta una tasa anual del $-0,1\%$), Principado de Asturias ($-0,1\%$), Cantabria ($-0,1\%$), Castilla-La Mancha ($-0,2\%$), Comunitat Valenciana ($0,0\%$), Comunidad de Madrid ($0,0\%$) y Región de Murcia ($-0,2\%$).

Por su parte, Aragón ($0,0\%$), Canarias ($-0,3\%$), Comunidad Foral de Navarra ($-0,2\%$) y País Vasco ($0,5\%$), mantienen sus tasas respecto al mes de mayo.

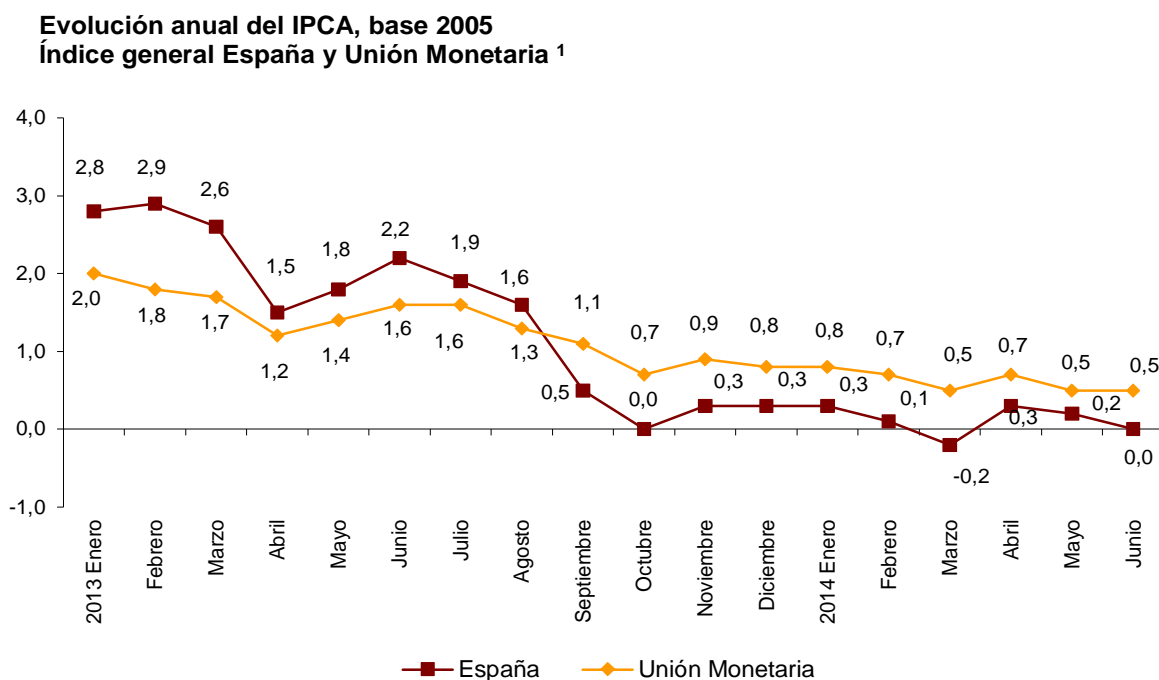
Tasas anuales del IPC Comunidades y ciudades autónomas



Índice de Precios de Consumo Armonizado (IPCA)

En el mes de junio la tasa de variación anual del IPCA se sitúa en el **0,0%**, dos décimas por debajo de la registrada el mes anterior.

La variación mensual del IPCA es del **-0,1%**.



¹ El último dato de la Unión Monetaria se refiere al indicador adelantado

Índices de Precios de Consumo a Impuestos Constantes

En el mes de junio la tasa de variación anual del IPC a Impuestos Constantes (IPC-IC) se sitúa en el **0,1%**, igual que la registrada por el IPC general.

La tasa de variación mensual del IPC-IC es del **0,0%**.

Por su parte, el IPCA a Impuestos Constantes (IPCA-IC) presenta una tasa anual del **0,0%**, la misma que el IPCA.

La tasa de variación mensual del IPCA-IC es del **-0,1%**.

Índice de Precios de Consumo. Base 2011 Junio 2014

1. Índices nacionales: general y de grupos

Grupo	Índice	% Variación			Repercusión	
		Mensual	En lo que va de año	Anual	Mensual	En lo que va de año
ÍNDICE GENERAL	104,3	0,0	-0,2	0,1		
1. Alimentos y bebidas no alcohólicas	104,2	0,0	-1,1	-1,5	-0,008	-0,214
2. Bebidas alcohólicas y tabaco	113,6	-0,1	-0,1	2,1	-0,003	-0,002
3. Vestido y calzado	106,1	-1,3	-2,8	0,2	-0,095	-0,211
4. Vivienda	107,1	-0,5	0,2	2,1	-0,069	0,020
5. Menaje	101,6	0,0	-0,4	-0,9	-0,001	-0,025
6. Medicina	111,0	0,0	0,2	0,1	0,001	0,005
7. Transporte	105,6	0,6	0,6	1,1	0,087	0,092
8. Comunicaciones	87,4	-0,1	-2,9	-5,9	-0,003	-0,110
9. Ocio y cultura	100,4	0,7	-0,5	-0,9	0,048	-0,035
10. Enseñanza	114,9	0,0	0,0	1,9	0,000	0,001
11. Hoteles, cafés y restaurantes	102,1	0,3	1,1	0,4	0,031	0,125
12. Otros bienes y servicios	105,8	0,4	1,4	1,2	0,039	0,132

2. Índices nacionales de grupos especiales

Grupo especial	Índice	% Variación		
		Mensual	En lo que va de año	Anual
Alimentos con elaboración, bebidas y tabaco	106,2	-0,3	-0,7	0,2
Alimentos sin elaboración	103,6	0,4	-1,6	-3,8
Alimentos con bebidas y tabaco	105,4	0,0	-1,0	-1,0
Alimentos sin elaboración y productos energéticos	107,3	0,2	-0,5	0,3
Bienes industriales	104,7	-0,2	-0,6	0,5
Bienes industriales duraderos	96,8	0,0	-0,7	-1,6
Productos energéticos	109,4	0,0	0,1	2,6
Carburantes y combustibles	109,5	0,8	0,2	1,1
Bienes industriales sin energía	104,4	-0,1	-0,7	-0,1
Bienes industriales sin productos energéticos	102,8	-0,4	-1,0	-0,5
Servicios	103,3	0,3	0,6	0,3
Servicios sin alquiler de vivienda	103,6	0,4	0,7	0,4
Índice general sin alimentos, bebidas y tabaco	104,0	0,0	0,0	0,4
Índice general sin alquiler de vivienda	104,4	0,0	-0,2	0,1
Índice general sin productos energéticos	103,7	0,0	-0,3	-0,3
INFLACIÓN SUBYACENTE (Índice general sin alimentos no elaborados ni productos energéticos)	103,7	0,0	-0,2	0,0
Índice general sin tabaco	104,1	0,0	-0,2	0,0
Índice general sin servicios	105,0	-0,2	-0,8	-0,1
Índice general sin carburantes ni combustibles líquidos	104,1	0,0	-0,3	0,0

3. Índices nacionales de rúbricas

	Índice	Mensual		En lo que va de año		Anual
		% Variación	Repercusión	% Variación	Repercusión	% Variación
01. Cereales y derivados	103,8	-0,3	-0,004	-1,2	-0,016	-1,1
02. Pan	101,4	0,0	0,000	0,1	0,001	-0,3
03. Carne de vacuno	103,9	-0,3	-0,002	-0,5	-0,004	0,5
04. Carne de ovino	98,6	0,8	0,002	-2,0	-0,005	4,3
05. Carne de porcino	102,4	0,0	0,000	-1,7	-0,010	-0,8
06. Carne de ave	102,0	-0,6	-0,005	0,2	0,002	-0,3
07. Otras carnes	105,5	-0,1	-0,002	-0,2	-0,004	1,1
08. Pescado fresco y congelado	100,0	-0,4	-0,005	-2,4	-0,028	-0,1
09. Crustáceos, moluscos y preparados de pescado	108,6	0,0	0,000	1,2	0,015	3,0
10. Huevos	112,2	-0,6	-0,001	-3,1	-0,007	-4,1
11. Leche	107,8	0,0	0,000	0,1	0,001	3,3
12. Productos lácteos	101,3	-0,4	-0,006	-0,6	-0,009	0,5
13. Aceites y grasas	105,5	-2,7	-0,015	-12,4	-0,074	-14,4
14. Frutas frescas	111,9	5,4	0,079	5,9	0,085	-9,6
15. Frutas en conserva y frutos secos	113,0	0,0	0,000	3,1	0,009	5,7
16. Legumbres y hortalizas frescas	94,3	-3,3	-0,027	-14,1	-0,130	-6,6
17. Preparados de legumbres y hortalizas	108,2	-0,2	-0,001	0,0	0,000	1,5
18. Patatas y sus preparados	102,0	-4,3	-0,014	-6,2	-0,021	-19,7
19. Café, cacao e infusiones	103,2	-0,5	-0,002	-1,8	-0,006	-2,0
20. Azúcar	96,9	-1,8	-0,002	-6,0	-0,007	-8,4
21. Otros preparados alimenticios	103,1	-0,1	-0,001	-0,6	-0,006	-0,2
22. Agua mineral, refrescos y zumos	103,9	-0,3	-0,002	0,1	0,001	0,1
23. Bebidas alcohólicas	104,6	-0,4	-0,003	-0,7	-0,005	-0,8
24. Tabaco	117,1	0,0	0,000	0,2	0,003	3,1
25. Prendas de vestir de hombre	101,2	-1,0	-0,019	-9,9	-0,202	-0,2
26. Prendas de vestir de mujer	105,3	-2,0	-0,053	-4,1	-0,113	-0,1
27. Prendas de vestir de niño y bebé	114,7	-1,4	-0,015	10,0	0,096	0,1
28. Complementos y reparaciones de prendas de vestir	102,5	-0,7	-0,001	-7,3	-0,015	0,6
29. Calzado de hombre	105,3	-0,6	-0,003	-1,0	-0,006	0,4
30. Calzado de mujer	109,9	-0,3	-0,002	1,1	0,009	1,4
31. Calzado de niño	110,2	-0,6	-0,002	6,6	0,020	0,2
32. Reparación de calzado	106,7	0,2	0,000	0,8	0,000	1,7
33. Viviendas en alquiler	99,7	-0,1	-0,003	-0,5	-0,012	-0,8
34. Calefacción, alumbrado y distribución de agua	111,9	-1,0	-0,065	0,2	0,015	4,1
35. Conservación de la vivienda y otros gastos	104,5	0,0	-0,001	0,5	0,017	0,7
36. Muebles y revestimientos de suelo	101,9	-0,2	-0,002	-0,6	-0,008	-0,9
37. Textiles y accesorios para el hogar	99,8	0,7	0,004	-1,0	-0,006	-2,2
38. Electrodomésticos y reparaciones	96,6	-0,2	-0,002	-1,5	-0,014	-3,3
39. Utensilios y herramientas para el hogar	103,2	0,1	0,000	0,0	0,000	-0,1
40. Artículos no duraderos para el hogar	102,9	-0,1	-0,002	-0,2	-0,004	-0,5
41. Servicios para el hogar	105,8	0,0	0,001	1,5	0,031	1,7
42. Servicios médicos y similares	105,9	0,0	0,000	2,1	0,056	2,1
43. Medicamentos y material terapéutico	120,8	0,1	0,002	0,3	0,005	0,2
44. Transporte personal	104,3	0,7	0,109	0,6	0,089	1,1
45. Transporte público urbano	115,9	0,1	0,001	1,1	0,009	1,6
46. Transporte público interurbano	114,2	1,6	0,013	3,9	0,030	4,3
47. Comunicaciones	87,4	-0,1	-0,003	-2,9	-0,110	-5,9
48. Objetos recreativos	87,9	-0,5	-0,011	-2,1	-0,052	-4,5
49. Publicaciones	102,9	0,3	0,003	-0,3	-0,003	1,2
50. Esparcimiento	108,6	0,0	0,000	1,0	0,018	0,6
51. Educación infantil y primaria	105,7	0,0	0,000	0,1	0,000	1,2
52. Educación secundaria	106,1	0,0	0,000	0,1	0,000	1,2
53. Educación universitaria	130,4	0,0	0,000	0,1	0,000	3,3
54. Otros gastos de enseñanza	103,8	0,0	0,000	0,1	0,001	0,6
55. Artículos de uso personal	102,3	0,0	0,000	-0,2	-0,008	-0,3
56. Turismo y hostelería	103,0	0,7	0,088	1,0	0,126	0,5
57. Otros bienes y servicios no contemplados en otra parte	109,9	0,2	0,004	1,0	0,025	0,4

4. Índices de comunidades autónomas: general y de grupos

(Continúa)

Grupos	Índice	% variación			Índice	% variación			Índice	% variación		
		Mensual	En lo que va de año	Anual		Mensual	En lo que va de año	Anual		Mensual	En lo que va de año	Anual
	Andalucía				Aragón				Asturias, Principado de			
ÍNDICE GENERAL	103,8	-0,1	-0,4	-0,1	104,0	0,0	-0,3	0,0	104,0	0,0	-0,5	-0,1
1. Alimentos y bebidas no alcohólicas	103,7	-0,2	-1,4	-1,5	104,7	-0,2	-1,6	-1,8	103,8	-0,3	-1,2	-1,2
2. Bebidas alcohólicas y tabaco	113,5	0,0	0,0	2,1	113,4	-0,2	-0,1	2,0	113,2	-0,1	-0,4	1,5
3. Vestido y calzado	106,7	-1,4	-2,0	0,2	105,7	-1,7	-2,2	0,2	106,7	-1,8	-3,2	-0,1
4. Vivienda	107,8	-0,7	0,4	2,6	105,9	-0,5	-0,1	1,9	108,0	-0,5	0,0	2,6
5. Menaje	100,8	0,0	-0,5	-1,0	101,9	-0,1	-0,2	-0,5	101,1	0,2	-0,5	-1,4
6. Medicina	112,4	0,1	0,0	-0,6	108,7	0,0	0,2	-0,2	107,7	0,1	-1,3	-1,2
7. Transporte	104,7	0,5	0,4	0,9	105,0	0,8	1,0	1,0	105,9	0,6	0,7	1,2
8. Comunicaciones	87,3	-0,1	-2,9	-5,9	87,4	-0,1	-2,9	-5,9	87,4	-0,1	-3,0	-6,0
9. Ocio y cultura	97,4	0,6	-1,1	-2,3	99,3	0,7	0,2	-0,6	99,9	0,9	-1,3	-1,9
10. Enseñanza	113,9	0,0	-0,1	1,5	108,5	0,0	0,0	1,4	107,2	0,0	0,1	1,8
11. Hoteles, cafés y restaurantes	100,7	0,0	0,8	0,2	102,2	0,4	0,4	0,3	101,5	0,4	0,5	0,1
12. Otros	105,4	0,3	1,2	1,1	106,8	0,5	1,1	1,4	105,4	0,5	1,6	1,0
	Balears, Illes				Canarias				Cantabria			
ÍNDICE GENERAL	104,9	0,2	0,1	0,5	102,8	0,0	-0,3	-0,3	104,9	0,0	-0,8	-0,1
1. Alimentos y bebidas no alcohólicas	104,7	-0,3	-0,5	-1,5	99,8	-0,2	-2,3	-2,1	104,2	-0,1	-1,9	-2,5
2. Bebidas alcohólicas y tabaco	113,6	0,1	-0,1	2,3	113,1	-0,2	2,8	2,2	114,1	-0,2	0,2	2,5
3. Vestido y calzado	106,0	-0,7	-2,7	0,3	105,3	-1,4	-0,8	-0,1	104,4	-0,8	-5,1	0,1
4. Vivienda	105,8	-0,6	-0,2	1,6	103,4	-0,6	0,0	1,7	110,4	-0,5	0,5	2,5
5. Menaje	101,7	0,6	0,9	-0,1	98,2	-0,4	-1,3	-1,4	101,5	-0,2	1,2	1,1
6. Medicina	108,6	0,0	-1,2	-1,2	111,7	0,1	0,9	-0,8	113,1	-0,2	-0,5	-0,2
7. Transporte	108,2	0,7	0,5	2,0	108,7	0,7	1,7	1,7	106,6	0,8	-0,1	0,8
8. Comunicaciones	87,3	-0,1	-2,9	-5,9	89,4	-0,1	-2,9	-5,9	87,4	-0,1	-2,9	-5,8
9. Ocio y cultura	102,2	0,4	-0,4	0,8	98,1	0,6	-0,5	-1,8	100,4	0,4	-1,2	-1,6
10. Enseñanza	110,6	0,0	0,6	2,4	115,4	0,0	0,0	0,9	110,7	0,0	0,0	1,0
11. Hoteles, cafés y restaurantes	104,5	1,7	2,8	1,3	101,2	0,4	0,2	0,4	101,8	0,3	0,2	0,0
12. Otros	106,3	0,4	1,7	1,6	102,2	0,4	0,3	0,5	106,7	0,4	1,2	1,2

4. Índices de comunidades autónomas: general y de grupos

(Continuación)

Grupos	Índice	% variación			Índice	% variación			Índice	% variación		
		Mensual	En lo que va de año	Anual		Mensual	En lo que va de año	Anual		Mensual	En lo que va de año	Anual
	Castilla y León				Castilla-La Mancha				Cataluña			
ÍNDICE GENERAL	104,7	0,1	-0,5	0,1	103,9	0,0	-0,5	-0,2	105,4	0,1	0,1	0,4
1. Alimentos y bebidas no alcohólicas	105,0	0,0	-1,2	-1,5	102,9	-0,2	-1,8	-2,6	105,1	0,1	-0,5	-0,9
2. Bebidas alcohólicas y tabaco	114,0	-0,1	-0,2	2,1	113,7	-0,1	-0,1	2,2	113,5	0,0	-0,2	2,0
3. Vestido y calzado	105,1	-1,2	-4,1	0,3	105,8	-1,0	-3,2	0,1	107,1	-1,1	-3,2	0,3
4. Vivienda	107,9	-0,6	-0,1	2,1	108,8	-0,4	0,1	2,5	108,3	-0,4	0,8	2,4
5. Menaje	102,4	-0,1	-0,3	-0,6	100,5	-0,2	-1,2	-1,5	103,0	-0,2	-0,6	-0,9
6. Medicina	110,2	0,1	0,2	0,0	112,7	0,1	0,4	0,2	113,6	0,0	0,0	0,4
7. Transporte	106,5	0,6	0,5	1,3	104,7	0,7	0,6	0,8	105,3	0,6	0,6	1,1
8. Comunicaciones	87,4	-0,1	-2,9	-5,9	87,3	-0,1	-2,9	-5,9	87,3	-0,1	-3,0	-6,0
9. Ocio y cultura	99,8	0,4	-1,1	-1,4	98,5	0,7	-0,7	-1,9	102,2	0,8	0,1	-0,1
10. Enseñanza	116,6	0,0	0,0	1,8	116,3	0,0	-0,1	1,6	118,5	0,0	0,0	0,7
11. Hoteles, cafés y restaurantes	103,0	0,5	1,0	0,7	101,7	0,3	1,2	0,9	103,2	0,0	1,5	0,5
12. Otros	105,9	0,6	1,4	1,2	104,7	0,4	1,2	1,2	107,5	0,4	2,0	1,9
	Comunitat Valenciana				Extremadura				Galicia			
ÍNDICE GENERAL	104,2	-0,1	-0,2	0,0	103,8	0,0	-0,3	-0,5	104,6	0,1	-0,3	0,3
1. Alimentos y bebidas no alcohólicas	104,6	-0,1	-1,1	-1,3	103,9	0,1	-1,3	-2,6	104,1	0,0	-1,1	-1,7
2. Bebidas alcohólicas y tabaco	114,2	-0,2	-0,1	2,4	113,6	0,0	-0,1	1,9	112,4	-0,2	-0,7	1,4
3. Vestido y calzado	106,9	-2,1	-0,9	0,1	106,3	-1,4	-1,9	0,1	105,4	-0,5	-4,4	0,2
4. Vivienda	107,8	-0,8	0,1	2,5	109,8	-0,7	0,1	2,2	108,4	-0,6	-0,2	2,2
5. Menaje	101,3	0,0	-0,6	-1,2	101,2	0,1	-0,2	-1,1	102,4	0,1	-0,7	-0,5
6. Medicina	110,9	0,0	0,6	0,2	109,8	0,1	0,7	1,0	111,2	0,1	0,4	0,1
7. Transporte	104,8	0,4	-0,1	0,3	104,3	0,5	0,3	0,6	106,2	0,6	2,1	2,7
8. Comunicaciones	87,3	-0,1	-3,0	-6,0	87,3	-0,1	-3,0	-6,0	87,3	-0,1	-3,0	-5,9
9. Ocio y cultura	101,0	0,6	-0,5	0,0	95,5	0,9	-1,1	-2,3	100,3	0,3	-0,5	-0,8
10. Enseñanza	112,4	0,0	0,1	1,1	110,5	0,0	0,0	1,2	108,1	0,0	0,1	1,8
11. Hoteles, cafés y restaurantes	101,8	0,6	1,4	0,5	101,2	0,3	1,3	-0,2	103,3	0,6	1,4	0,8
12. Otros	104,9	0,4	1,1	0,9	104,8	0,5	1,5	0,8	105,0	0,5	1,0	0,8

4. Índices de comunidades autónomas: general y de grupos

(Conclusión)

Grupos	Índice				Índice				Índice			
	Índice	% variación			Índice	% variación			Índice	% variación		
		Mensual	En lo que va de año	Anual		Mensual	En lo que va de año	Anual		Mensual	En lo que va de año	Anual
	Madrid, Comunidad de				Murcia, Región de				Navarra, C. Foral de			
ÍNDICE GENERAL	104,0	0,1	-0,3	0,0	104,5	0,0	-0,3	-0,2	104,1	0,2	-0,4	-0,2
1. Alimentos y bebidas no alcohólicas	104,8	0,1	-1,0	-1,1	104,5	0,0	-0,6	-1,6	103,6	0,2	-0,6	-1,8
2. Bebidas alcohólicas y tabaco	113,9	-0,2	-0,2	2,2	113,8	0,0	-0,1	2,4	113,3	-0,2	-0,3	1,6
3. Vestido y calzado	105,1	-0,8	-3,0	0,3	107,5	-1,6	-1,9	0,2	106,7	-1,5	-2,7	0,5
4. Vivienda	104,2	-0,5	-0,5	0,8	106,2	-0,5	-0,2	1,6	105,9	-0,4	-0,1	1,7
5. Menaje	100,9	-0,1	-0,1	-0,9	103,2	0,1	-0,5	-0,6	103,8	0,2	0,1	-1,3
6. Medicina	106,9	0,0	0,0	-1,3	111,5	-0,1	0,3	-0,7	110,3	0,0	0,6	1,0
7. Transporte	105,9	0,5	0,3	1,0	105,0	0,6	0,4	0,9	104,5	0,6	0,3	0,7
8. Comunicaciones	87,3	-0,1	-2,9	-5,9	87,4	-0,1	-2,9	-5,9	87,3	-0,1	-3,0	-6,0
9. Ocio y cultura	101,8	0,8	0,0	-0,2	98,8	0,6	-2,2	-3,1	100,4	1,5	-1,8	-2,0
10. Enseñanza	118,4	0,0	-0,1	4,2	111,5	0,0	0,0	2,5	115,7	0,0	0,1	1,5
11. Hoteles, cafés y restaurantes	101,6	0,1	0,9	0,1	102,7	0,3	0,8	0,7	101,7	0,5	0,9	1,0
12. Otros	106,0	0,4	1,7	1,3	105,8	0,5	1,0	0,8	105,6	0,5	0,6	0,0
	País Vasco				Rioja, La				Ceuta			
ÍNDICE GENERAL	104,6	0,1	-0,2	0,5	104,6	0,2	-0,3	0,0	103,5	-0,3	0,0	-0,2
1. Alimentos y bebidas no alcohólicas	104,3	0,0	-1,2	-2,1	104,1	0,6	-1,6	-1,5	102,6	-0,5	-0,9	-1,5
2. Bebidas alcohólicas y tabaco	112,8	-0,2	-0,4	1,6	113,1	-0,2	-0,6	1,4	109,7	0,0	-0,1	1,5
3. Vestido y calzado	104,7	-1,6	-4,7	0,3	111,5	-0,8	-1,7	0,0	109,8	-1,4	2,3	0,0
4. Vivienda	108,5	-0,5	0,7	2,7	107,9	-0,6	0,3	3,2	106,4	-0,5	0,9	2,7
5. Menaje	103,2	0,4	0,1	-0,7	103,9	0,2	-0,2	-0,9	99,8	-0,2	-0,4	0,1
6. Medicina	111,5	0,1	0,4	8,3	107,5	-0,1	-0,4	-0,7	114,0	0,1	0,2	-0,1
7. Transporte	105,5	0,6	1,0	1,8	105,1	0,7	0,8	1,8	103,9	-0,5	0,1	0,4
8. Comunicaciones	87,4	-0,1	-2,9	-5,9	87,3	-0,1	-3,0	-6,0	86,8	0,0	-2,8	-5,7
9. Ocio y cultura	101,5	0,7	-0,7	-1,1	100,3	0,8	-0,7	-2,1	100,5	0,5	-0,8	-1,1
10. Enseñanza	108,1	0,0	0,4	2,7	111,5	0,0	-0,7	1,3	115,0	0,0	0,9	1,7
11. Hoteles, cafés y restaurantes	103,5	0,6	1,7	1,2	102,2	0,0	1,1	0,5	103,6	0,3	0,1	0,5
12. Otros	106,3	0,5	1,6	1,6	105,0	0,6	1,0	0,6	102,7	0,3	0,9	0,5
	Melilla											
ÍNDICE GENERAL	102,0	-0,1	-0,6	-0,5								
1. Alimentos y bebidas no alcohólicas	100,9	0,0	-0,5	-0,8								
2. Bebidas alcohólicas y tabaco	109,0	-0,1	0,3	0,9								
3. Vestido y calzado	105,9	-1,6	-3,0	0,1								
4. Vivienda	104,9	-0,6	0,7	2,8								
5. Menaje	101,3	0,1	-0,8	-0,5								
6. Medicina	109,3	-0,7	-0,5	-2,2								
7. Transporte	102,4	0,8	-0,3	-1,1								
8. Comunicaciones	85,3	-0,1	-3,0	-6,0								
9. Ocio y cultura	99,3	0,0	-0,9	-1,3								
10. Enseñanza	116,3	0,0	-0,6	0,3								
11. Hoteles, cafés y restaurantes	98,6	-0,4	-0,3	-0,8								
12. Otros	103,4	0,4	1,0	0,0								

Índice de Precios de Consumo a Impuestos Constantes

Base 2011

Junio 2014

1. Índices nacionales a impuestos constantes: general y grupos

Grupo	Índice	% Variación	
		Mensual	Anual
ÍNDICE GENERAL A IMPUESTOS CONSTANTES	102,2	0,0	0,1
1. Alimentos y bebidas no alcohólicas	103,0	0,0	-1,5
2. Bebidas alcohólicas y tabaco	110,2	-0,1	1,4
3. Vestido y calzado	103,6	-1,3	0,2
4. Vivienda	105,2	-0,5	2,1
5. Menaje	99,7	0,0	-0,9
6. Medicina	110,2	0,0	0,1
7. Transporte	103,1	0,6	1,1
8. Comunicaciones	85,4	-0,1	-5,9
9. Ocio y cultura	96,7	0,7	-0,9
10. Enseñanza	114,9	0,0	1,9
11. Hoteles, cafés y restaurantes	100,3	0,3	0,4
12. Otros bienes y servicios	103,2	0,4	1,2

2. Índices nacionales a impuestos constantes: general y grupos especiales

Grupo especial	Índice	% Variación	
		Mensual	Anual
ÍNDICE GENERAL A IMPUESTOS CONSTANTES	102,2	0,0	0,1
Alimentos con elaboración, bebidas y tabaco	104,5	-0,3	0,1
Alimentos sin elaboración	102,6	0,4	-3,8
Alimentos con bebidas y tabaco	103,9	0,0	-1,1
Alimentos sin elaboración y productos energéticos	105,1	0,2	0,3
Bienes industriales	102,3	-0,2	0,5
Bienes industriales duraderos	94,7	0,0	-1,6
Productos energéticos	106,5	0,0	2,7
Carburantes y combustibles	106,5	0,8	1,2
Bienes industriales sin energía	102,0	-0,1	-0,1
Bienes industriales sin productos energéticos	100,6	-0,4	-0,5
Servicios	101,3	0,3	0,3
Servicios sin alquiler de vivienda	101,4	0,4	0,4
Índice general sin alimentos, bebidas y tabaco	101,8	0,0	0,4
Índice general sin alquiler de vivienda	102,3	0,0	0,1
Índice general sin productos energéticos	101,7	0,0	-0,3
INFLACIÓN SUBYACENTE (Índice general sin alimentos no elaborados ni productos energéticos)	101,6	0,0	0,0
Índice general sin tabaco	102,0	0,0	0,0
Índice general sin servicios	102,9	-0,2	-0,1
Índice general sin carburantes ni combustibles líquidos	102,0	0,0	0,0
ÍNDICE GENERAL A IMPUESTOS Y SUBVENCIONES CONSTANTES	101,9	0,0	0,0

Índice de Precios de Consumo Armonizado, 2005=100 Junio 2014

1. Índices nacionales: general y de grupos

Grupo	Índice	% Variación	
		Mensual	Anual
ÍNDICE GENERAL	121,80	-0,1	0,0
1. Alimentos y bebidas no alcohólicas	119,08	0,0	-1,5
2. Bebidas alcohólicas y tabaco	171,24	-0,1	2,1
3. Vestido y calzado	115,09	-1,9	0,9
4. Vivienda	142,15	-0,3	2,1
5. Menaje	113,23	0,0	-0,9
6. Medicina	107,64	0,0	0,1
7. Transporte	132,43	0,6	1,2
8. Comunicaciones	84,46	-0,1	-5,9
9. Ocio y cultura	98,11	0,7	-0,9
10. Enseñanza	141,02	0,0	1,9
11. Hoteles, cafés y restaurantes	122,27	0,0	0,4
12. Otros	124,80	0,2	0,3

2. Índice nacional y a impuestos constantes

General	Índice	% Variación	
		Mensual	Anual
IPCA a Impuestos Constantes	116,98	-0,1	0,0
IPCA	121,80	-0,1	0,0

Más información en **INEbase** – www.ine.es Todas las notas de prensa en: www.ine.es/prensa/prensa.htm

Gabinete de prensa: Teléfonos: 91 583 93 63 / 94 08 – Fax: 91 583 90 87 - gprensa@ine.es

Área de información: Teléfono: 91 583 91 00 – Fax: 91 583 91 58 – www.ine.es/infoine