

11 de agosto de 2006

Índice de Precios de Consumo (IPC). Base 2001

Julio 2006

Índice general

	Variación mensual	Variación acumulada	Variación interanual
Julio 2006	-0,6	1,7	4,0

Principales resultados

- La tasa de **variación interanual** del **IPC** del mes de **julio** aumenta una décima situándose en el **4,0%**.
- La tasa **anual** de la inflación **subyacente** es del **3,1%**, una décima superior a la registrada en junio.
- La **variación mensual** del índice general es del **-0,6%**.
- El **Índice de Precios de Consumo Armonizado (IPCA)** mantiene su **tasa anual** en el **4,0%**.

Tasas de variación interanuales

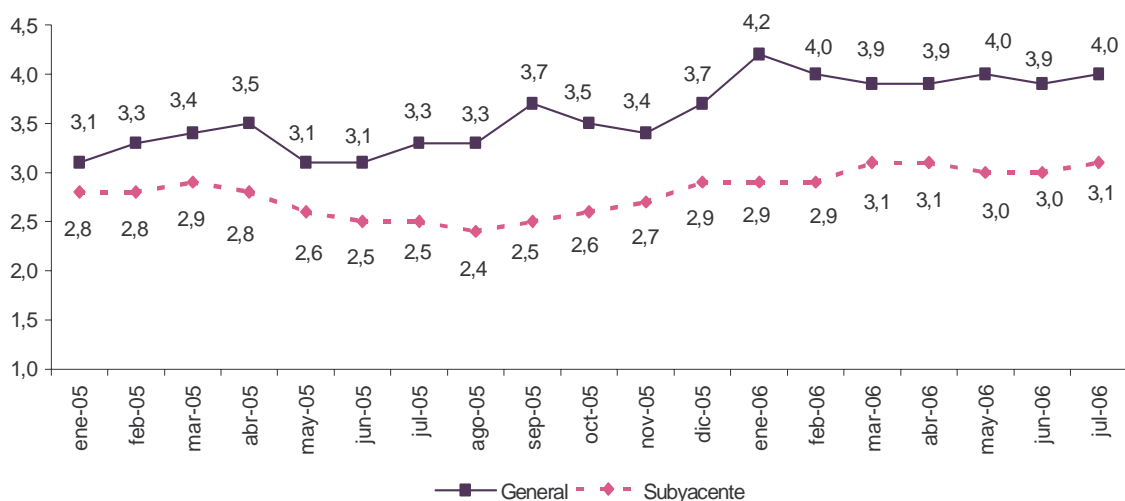
La tasa interanual del Índice de Precios de Consumo (IPC) general en el mes de julio es del **4,0%**, una décima superior a la registrada el mes de junio.

Por grupos, los que más destacan por haber experimentado variaciones positivas o negativas durante los últimos doce meses son los siguientes:

- **Vivienda**, cuya variación anual disminuye cinco décimas y se sitúa en el **6,8%**, debido principalmente al comportamiento de los precios del *gas* y del *gasóleo para calefacción*. Los precios del *gas* han bajado en julio de 2006 mientras que en julio del pasado año subieron. Por su parte, la subida de los precios del *gasóleo para calefacción* ha sido menor este mes que la experimentada en julio de 2005. De hecho, la tasa anual del *gasóleo para calefacción* disminuye casi ocho puntos, situándose en el 11,5%, la más baja desde abril de 2004.
- **Transporte**, con una tasa anual del **5,8%**, casi un punto inferior a la del mes de junio. Esta disminución se debe, casi en su totalidad, a que la subida de los precios de los *carburantes* y *lubricantes* ha sido menor que en julio de 2005. Así, su tasa anual se reduce más de dos puntos y medio y se sitúa en el 9,6%, alcanzando el valor más bajo desde mayo de 2005.
- **Alimentos y bebidas no alcohólicas**, con una variación en un año del **4,8%**, siete décimas por encima de la registrada en el mes de junio. Este aumento se debe a que algunos de sus componentes, como la *carne de ave*, las *frutas frescas*, la *leche* y las *patatas*, han subido de precio, mientras que en julio de 2005 bajaron.
- **Hoteles, cafés y restaurantes**, cuya tasa anual se mantiene en el **4,5%**, por tercer mes consecutivo.
- **Comunicaciones**, cuya tasa anual se sitúa en el **-1,4%**, la misma que el mes pasado.

La tasa de variación interanual de la **inflación subyacente** (índice general sin alimentos no elaborados ni productos energéticos) aumenta una décima hasta el **3,1%**, con lo que la diferencia respecto a la tasa del índice general continúa en nueve décimas.

Evolución anual del IPC, base 2001 General y Subyacente



Tasas de variación intermensuales

En el mes de julio la tasa de variación intermensual del IPC general es del **-0,6%**.

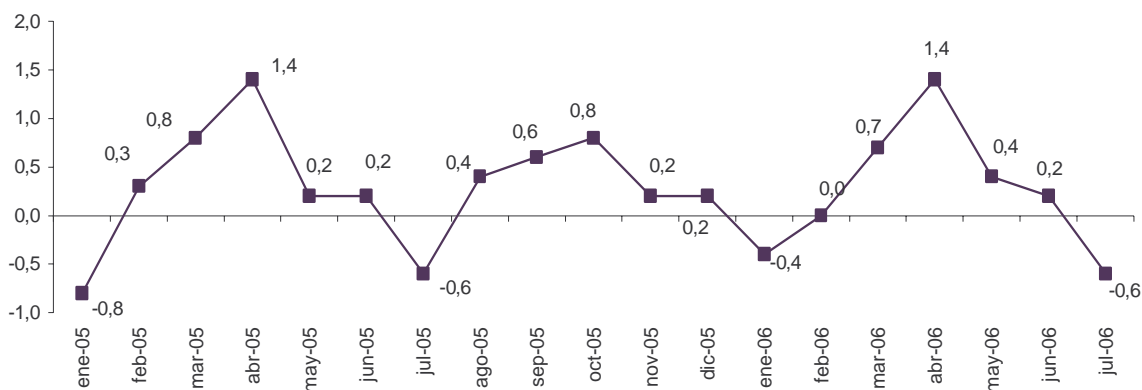
Entre los grupos con repercusión positiva más relevante en el índice general están los siguientes:

- **Transporte**, cuya variación del **0,8%** repercute **0,124** en el IPC general. Esta evolución se explica principalmente por la subida de los precios de los *carburantes y lubricantes* respecto al mes de junio.
- **Hoteles, cafés y restaurantes**, con una tasa del **0,9%**, que repercute **0,101** en el índice general, debida en su mayor parte a los incrementos de precios de los *alojamientos turísticos*, habituales en la temporada estival.
- **Alimentos y bebidas no alcohólicas**, con una tasa del **0,4%** respecto al mes anterior. En esta variación cabe destacar la subida de los precios de las *carne de ave, de ovino y de porcino*, y de la *leche*. Su repercusión en el índice general es **0,090**.
- **Ocio y cultura**, cuya tasa del **1,2%** se debe en su mayor parte a la subida de los precios de los *paquetes turísticos*, por el comienzo de la temporada vacacional. Su repercusión en el índice general es **0,079**.

Entre los grupos con repercusión mensual negativa, cabe destacar en el mes de julio:

- **Vestido y calzado**, cuya tasa del **-11,0%** se debe a las reducciones de precios propias del mes de julio. Su repercusión en la tasa del IPC general es **-0,989**.
- **Menaje**, con una tasa mensual del **-0,6%** y una repercusión de **-0,040**, que refleja las disminuciones de precios habituales en la temporada de rebajas.

Evolución mensual del IPC, base 2001
Índice general



La siguiente tabla muestra las tasas de variación mensuales de los últimos tres meses del índice general y de cada uno de los doce grandes grupos:

Tasas de variación mensuales. General y grupos

Grupos	Mayo 2006	Junio 2006	Julio 2006
1. Alimentos y bebidas no alcohólicas	0,2	0,5	0,4
2. Bebidas alcohólicas y tabaco	0,2	0,1	0,0
3. Vestido y calzado	1,2	-0,6	-11,0
4. Vivienda	0,4	0,1	0,3
5. Menaje	0,5	0,3	-0,6
6. Medicina	0,1	0,2	0,2
7. Transporte	1,1	-0,3	0,8
8. Comunicaciones	-0,1	-0,2	-0,2
9. Ocio y cultura	-0,9	0,5	1,2
10. Enseñanza	0,0	0,0	0,1
11. Hoteles, cafés y restaurantes	0,0	0,4	0,9
12. Otros bienes y servicios	0,1	0,3	0,0
GENERAL	0,4	0,2	-0,6

Detalle de las variaciones intermensuales

En un análisis más detallado, se puede observar cuales han sido las parcelas que más han afectado a la tasa mensual del IPC en el mes de julio.

Las parcelas con mayor repercusión positiva en la tasa mensual fueron:

Alimentación	Tasa mensual (%)	Repercusión
Carne de ave	2,6	0,025
Carne de ovino	7,1	0,022
Carne de porcino	2,4	0,019
Leche	1,4	0,019
Otras parcelas	Tasa mensual (%)	Repercusión
Carburantes y lubricantes	2,3	0,131
Viaje organizado	9,5	0,106
Hoteles y otros alojamientos	10,6	0,070
Restaurantes, bares y cafeterías	0,3	0,031
Electricidad	0,8	0,019
Otros combustibles	2,2	0,010

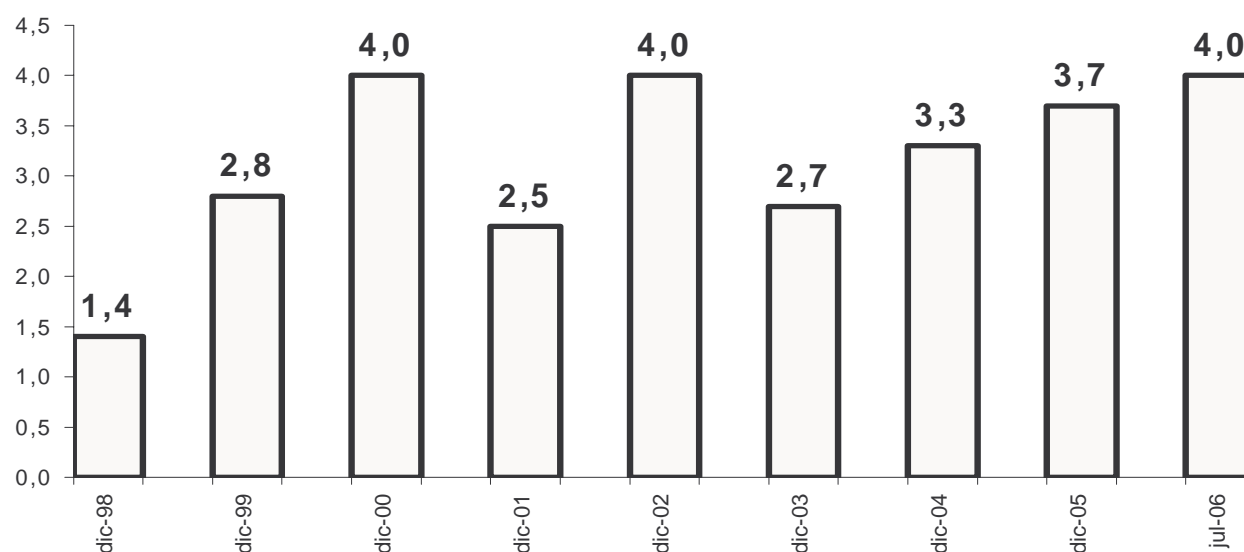
De la misma forma, las parcelas con mayor repercusión negativa fueron las siguientes:

Alimentación	Tasa mensual (%)	Repercusión
Aceites	-1,7	-0,015
Otras parcelas	Tasa mensual (%)	Repercusión
Prendas de vestir	-11,6	-0,785
Calzado	-9,8	-0,189
Artículos textiles para el hogar	-4,2	-0,024
Automóviles	-0,3	-0,017
Complementos y reparaciones de prendas de vestir	-6,0	-0,016
Gas	-0,9	-0,013

Índice de Precios de Consumo Armonizado (IPCA)

En el mes de julio el IPCA registra una tasa de variación interanual del **4,0%**, la misma que en junio. Esta tasa coincide con la avanzada por el indicador adelantado del IPCA, publicado el pasado 28 de julio. La tasa mensual del IPCA es del **-0,5%**.

Evolución anual del IPCA



Más información en **INEbase** – www.ine.es Todas las notas de prensa en: www.ine.es/prensa/prensa.htm

Gabinete de prensa: Teléfonos: 91 583 93 63 / 94 08 – Fax: 91 583 90 87 - gprensa@ine.es

Área de información: Teléfono: 91 583 91 00 – Fax: 91 583 91 58 – www.ine.es/infoine

Notas de prensa

11 de agosto de 2006

Índices de precios de consumo. Base 2001 Julio 2006

1. Índices nacionales: general y de grupos

Grupo	Índice	% Variación			Repercusión	
		Sobre mes anterior	En lo que va de año	En un año	Sobre mes anterior	En lo que va de año
1. Alimentos y bebidas no alcohólicas	121,9	0,4	2,1	4,8	0,090	0,460
2. Bebidas alcohólicas y tabaco	123,0	0,0	1,0	2,1	0,001	0,030
3. Vestido y calzado	106,7	-11,0	-11,5	1,1	-0,989	-1,061
4. Vivienda	123,1	0,3	5,1	6,8	0,038	0,548
5. Menaje	110,6	-0,6	1,2	2,7	-0,040	0,075
6. Medicina	107,8	0,2	1,3	1,5	0,006	0,035
7. Transporte	123,7	0,8	6,0	5,8	0,124	0,889
8. Comunicaciones	90,6	-0,2	-0,9	-1,4	-0,007	-0,031
9. Ocio y cultura	104,2	1,2	0,2	0,5	0,079	0,017
10. Enseñanza	121,7	0,1	0,4	3,9	0,001	0,007
11. Hoteles, cafes y restaurantes	125,8	0,9	4,0	4,5	0,101	0,459
12. Otros bienes y servicios	118,7	0,0	3,2	3,9	0,001	0,246
ÍNDICE GENERAL	117,8	-0,6	1,7	4,0		

2. Índices nacionales de grupos especiales

Grupo	Índice	% Variación		
		Sobre mes anterior	En lo que va de año	En un año
Alimentos				
Con elaboración, bebidas y tabaco	119,8	0,1	2,3	4,0
Sin elaboración	126,6	0,9	1,3	5,4
Con bebidas y tabaco	122,1	0,4	1,9	4,5
Sin elaboración y productos energéticos	129,0	1,2	6,2	7,9
Bienes industriales	111,6	-2,4	0,1	3,6
Duraderos	103,1	-0,5	0,4	1,5
Productos energéticos	130,7	1,5	10,7	10,1
Carburantes y combustibles	138,8	1,7	12,6	11,8
Sin energía	111,7	-2,6	-0,2	3,5
Sin productos energéticos	105,8	-3,7	-3,2	1,5
Servicios	122,0	0,7	3,2	4,0
Sin alquiler de vivienda	121,9	0,7	3,2	4,0
ÍNDICE GENERAL				
Sin alimentos, bebidas y tabaco	116,4	-0,9	1,6	3,8
Sin alquiler de vivienda	117,7	-0,6	1,6	4,0
Sin productos energéticos	116,5	-0,8	0,7	3,3
Sin alimentos no elaborados ni productos energéticos	115,5	-1,0	0,7	3,1
Sin tabaco	117,6	-0,6	1,7	4,0

3. Índices nacionales de rúbricas

	Índice	Sobre el mes anterior		En lo que va de año		En un año
		% Variación	Repercusión	% Variación	Repercusión	
01. Cereales y derivados	109,7	-0,1	-0,001	1,3	0,021	2,1
02. Pan	131,4	0,1	0,001	3,6	0,070	4,4
03. Carne de vacuno	130,0	0,0	-0,001	3,7	0,045	8,8
04. Carne de ovino	119,6	7,1	0,022	-19,2	-0,081	8,1
05. Carne de porcino	107,0	2,4	0,019	5,4	0,042	5,3
06. Carne de ave	119,3	2,6	0,025	12,5	0,112	7,1
07. Otras carnes	110,3	0,3	0,006	1,4	0,031	2,5
08. Pescado fresco y congelado	120,0	0,0	-0,001	-2,2	-0,038	5,6
09. Crustáceos, moluscos y preparados de pescado	118,9	-0,6	-0,008	1,8	0,025	3,1
10. Huevos	122,4	0,2	0,000	2,3	0,006	4,4
11. Leche	116,8	1,4	0,019	2,8	0,036	4,3
12. Productos lácteos	111,1	-0,1	-0,001	0,4	0,007	1,1
13. Aceites y grasas	194,4	-1,6	-0,015	10,8	0,092	31,1
14. Frutas frescas	132,5	0,6	0,009	-1,5	-0,024	-0,6
15. Frutas en conserva y frutos secos	142,0	0,1	0,000	2,6	0,008	4,0
16. Legumbres y hortalizas frescas	133,7	0,8	0,007	-3,2	-0,032	-1,7
17. Preparados de legumbres y hortalizas	108,5	0,2	0,001	0,4	0,002	0,5
18. Patatas y sus preparados	141,7	0,1	0,000	26,0	0,088	33,0
19. Café, cacao e infusiones	110,4	0,3	0,001	3,6	0,013	4,6
20. Azúcar	102,4	0,2	0,000	-0,4	-0,001	-0,2
21. Otros preparados alimenticios	115,7	0,3	0,003	2,3	0,023	2,5
22. Agua mineral, refrescos y zumos	113,0	0,2	0,002	1,9	0,015	2,4
23. Bebidas alcohólicas	108,8	0,0	0,000	2,1	0,018	3,2
24. Tabaco	128,9	0,0	0,000	0,6	0,013	1,7
25. Prendas de vestir de hombre	105,3	-9,5	-0,239	-12,1	-0,323	0,9
26. Prendas de vestir de mujer	106,0	-11,4	-0,362	-13,9	-0,467	0,9
27. Prendas de vestir de niño y bebé	102,3	-17,0	-0,184	-11,7	-0,121	0,9
28. Complementos y reparaciones de prendas de vestir	111,9	-6,0	-0,016	-5,1	-0,014	2,1
29. Calzado de hombre	110,4	-7,2	-0,049	-7,2	-0,050	1,7
30. Calzado de mujer	112,5	-11,4	-0,101	-7,2	-0,062	1,8
31. Calzado de niño	106,8	-10,9	-0,039	-6,9	-0,024	0,7
32. Reparación de calzado	132,1	0,4	0,000	4,6	0,001	6,3
33. Viviendas en alquiler	123,6	0,3	0,007	3,1	0,072	4,5
34. Calefacción, alumbrado y distribución de agua	120,4	0,3	0,017	7,1	0,347	9,2
35. Conservación de la vivienda y otros gastos	126,2	0,4	0,014	3,7	0,129	4,7
36. Muebles y revestimientos de suelo	117,1	-0,7	-0,012	1,7	0,029	4,0
37. Textiles y accesorios para el hogar	107,6	-4,0	-0,024	-2,7	-0,017	2,3
38. Electrodomésticos y reparaciones	97,1	-0,7	-0,007	-0,1	-0,001	-0,3
39. Utensilios y herramientas para el hogar	111,9	-0,3	-0,001	1,5	0,005	2,7
40. Artículos no duraderos para el hogar	104,4	0,1	0,001	1,6	0,027	1,7
41. Servicios para el hogar	126,0	0,2	0,003	3,6	0,053	4,3
42. Servicios médicos y similares	122,0	0,1	0,003	3,8	0,073	4,1
43. Medicamentos y material terapéutico	99,1	0,2	0,003	-0,1	-0,001	-0,3
44. Transporte personal	122,1	0,7	0,119	5,6	0,884	5,3
45. Transporte público urbano	128,9	0,0	0,000	4,3	0,025	5,1
46. Transporte público interurbano	133,8	0,8	0,004	4,4	0,024	7,7
47. Comunicaciones	90,6	-0,2	-0,007	-0,9	-0,031	-1,4
48. Objetos recreativos	80,1	-1,2	-0,028	-3,0	-0,070	-4,1
49. Publicaciones	113,7	-0,1	-0,001	1,0	0,012	0,4
50. Esparcimiento	116,3	0,1	0,002	1,6	0,024	2,3
51. Educación infantil y primaria	121,1	0,0	0,000	0,2	0,001	3,7
52. Educación secundaria	121,3	0,0	0,000	0,2	0,001	3,9
53. Educación universitaria	125,6	0,0	0,000	0,1	0,001	4,9
54. Otros gastos de enseñanza	119,9	0,3	0,002	1,5	0,008	3,6
55. Artículos de uso personal	116,7	0,2	0,005	2,4	0,058	3,3
56. Turismo y hostelería	126,1	1,6	0,206	4,0	0,506	4,6
57. Otros bienes y servicios no contemplados en otra parte	120,3	-0,2	-0,003	4,3	0,084	6,0

4. Índices de comunidades autónomas: general y de grupos

Grupos	Índice	% variación			Índice	% variación			Índice	% variación		
		S/ mes anterior	En lo que va	En un año		S/ mes anterior	En lo que va	En un año		S/ mes anterior	En lo que va	En un año
Andalucía												
1. Alimentos y bebidas no alcohólicas	121,9	0,4	2,8	4,6	121,1	0,5	1,7	5,3	120,8	0,3	2,0	4,7
2. Bebidas alcohólicas y tabaco	123,7	0,0	0,9	1,8	122,6	0,0	0,8	2,1	122,3	0,1	0,8	1,8
3. Vestido y calzado	105,0	-12,2	-11,9	0,8	105,1	-10,9	-11,4	0,7	108,7	-12,3	-13,3	1,6
4. Vivienda	122,9	0,2	5,5	7,3	126,9	0,6	7,0	8,2	122,9	0,3	5,2	6,3
5. Menaje	108,3	-0,9	1,0	2,6	110,8	-0,8	1,5	2,9	109,3	-0,5	0,5	1,6
6. Medicina	105,7	0,2	1,1	1,2	113,3	0,1	0,9	1,9	106,0	0,1	0,3	0,2
7. Transporte	122,3	0,9	6,0	5,7	123,6	0,8	6,1	5,6	122,5	0,6	5,0	5,0
8. Comunicaciones	90,8	-0,2	-0,9	-1,3	92,8	-0,1	-0,5	-0,8	90,3	-0,2	-1,0	-1,5
9. Ocio y cultura	101,9	0,8	-0,1	0,2	103,0	1,2	0,3	0,9	101,6	1,3	-0,4	-0,2
10. Enseñanza	123,1	0,2	0,7	4,2	123,4	0,0	0,6	4,2	118,5	0,4	1,0	4,3
11. Hoteles, cafes y restaurantes	128,2	0,8	4,4	5,0	126,9	1,1	4,8	5,2	123,6	1,3	3,8	3,4
12. Otros	116,9	0,0	3,4	4,2	118,9	0,0	3,4	4,1	117,8	0,0	2,9	3,4
ÍNDICE GENERAL	117,4	-0,8	1,8	4,0	117,8	-0,6	1,7	4,3	117,0	-0,8	1,1	3,5
Balears (Illes)												
1. Alimentos y bebidas no alcohólicas	121,6	0,6	3,0	5,2	118,4	0,1	2,6	4,5	123,4	0,3	2,6	5,9
2. Bebidas alcohólicas y tabaco	120,2	-0,1	0,3	1,6	132,2	0,3	5,1	8,5	122,7	0,0	1,1	1,9
3. Vestido y calzado	112,6	-5,0	-6,1	0,8	96,2	-10,7	-11,0	-3,3	108,9	-5,5	-8,0	2,1
4. Vivienda	122,0	0,2	4,7	6,2	115,4	0,1	3,0	4,4	121,5	0,6	5,7	6,3
5. Menaje	108,8	0,4	2,3	3,1	105,8	-1,3	-0,2	1,7	107,2	-0,2	1,3	1,8
6. Medicina	108,8	0,1	0,7	1,1	104,5	0,1	0,1	0,5	105,5	0,0	0,7	0,8
7. Transporte	123,4	0,8	6,1	6,0	123,3	0,6	5,3	6,3	123,2	0,9	5,7	5,6
8. Comunicaciones	92,6	-0,1	-0,6	-0,8	90,1	-0,2	-1,0	-1,5	94,0	-0,1	-0,3	-0,5
9. Ocio y cultura	101,4	1,5	-0,6	0,2	100,6	0,3	-0,5	-0,2	104,7	1,4	1,0	1,2
10. Enseñanza	123,9	0,2	1,8	3,8	118,6	0,1	0,6	3,9	113,6	0,0	0,0	2,4
11. Hoteles, cafes y restaurantes	127,2	1,1	4,5	4,1	117,0	0,4	3,1	3,6	122,1	1,2	3,0	3,3
12. Otros	119,3	0,3	3,1	3,2	114,4	0,1	3,4	3,6	116,4	0,2	2,9	3,1
ÍNDICE GENERAL	118,0	0,1	2,5	3,9	113,3	-0,7	1,5	3,3	117,0	-0,1	1,8	4,0
Canarias												
1. Alimentos y bebidas no alcohólicas	121,6	0,6	3,0	5,2	118,4	0,1	2,6	4,5	123,4	0,3	2,6	5,9
2. Bebidas alcohólicas y tabaco	120,2	-0,1	0,3	1,6	132,2	0,3	5,1	8,5	122,7	0,0	1,1	1,9
3. Vestido y calzado	112,6	-5,0	-6,1	0,8	96,2	-10,7	-11,0	-3,3	108,9	-5,5	-8,0	2,1
4. Vivienda	122,0	0,2	4,7	6,2	115,4	0,1	3,0	4,4	121,5	0,6	5,7	6,3
5. Menaje	108,8	0,4	2,3	3,1	105,8	-1,3	-0,2	1,7	107,2	-0,2	1,3	1,8
6. Medicina	108,8	0,1	0,7	1,1	104,5	0,1	0,1	0,5	105,5	0,0	0,7	0,8
7. Transporte	123,4	0,8	6,1	6,0	123,3	0,6	5,3	6,3	123,2	0,9	5,7	5,6
8. Comunicaciones	92,6	-0,1	-0,6	-0,8	90,1	-0,2	-1,0	-1,5	94,0	-0,1	-0,3	-0,5
9. Ocio y cultura	101,4	1,5	-0,6	0,2	100,6	0,3	-0,5	-0,2	104,7	1,4	1,0	1,2
10. Enseñanza	123,9	0,2	1,8	3,8	118,6	0,1	0,6	3,9	113,6	0,0	0,0	2,4
11. Hoteles, cafes y restaurantes	127,2	1,1	4,5	4,1	117,0	0,4	3,1	3,6	122,1	1,2	3,0	3,3
12. Otros	119,3	0,3	3,1	3,2	114,4	0,1	3,4	3,6	116,4	0,2	2,9	3,1
ÍNDICE GENERAL	118,0	0,1	2,5	3,9	113,3	-0,7	1,5	3,3	117,0	-0,1	1,8	4,0
Castilla y León												
1. Alimentos y bebidas no alcohólicas	121,8	0,6	2,6	5,2	122,2	0,6	1,9	4,7	123,2	0,5	1,7	4,9
2. Bebidas alcohólicas y tabaco	122,8	0,1	1,0	1,9	124,5	0,0	0,9	1,9	122,0	0,0	0,9	2,1
3. Vestido y calzado	106,5	-10,0	-11,7	0,8	105,4	-11,7	-12,0	1,2	111,1	-11,9	-12,2	2,0
4. Vivienda	122,6	0,4	5,6	6,9	126,4	0,4	6,1	7,6	124,2	0,3	4,9	6,4
5. Menaje	110,0	-0,6	1,3	2,3	107,3	-0,3	1,6	2,2	114,2	-0,3	1,9	3,1
6. Medicina	108,8	0,6	0,7	1,4	105,2	0,3	0,6	1,0	109,4	0,3	1,9	1,6
7. Transporte	121,8	0,8	5,7	5,4	124,2	0,7	7,1	6,6	125,0	0,8	5,9	5,6
8. Comunicaciones	92,1	-0,2	-0,7	-1,0	92,3	-0,1	-0,6	-0,9	90,0	-0,3	-1,1	-1,6
9. Ocio y cultura	101,2	1,3	-0,2	0,0	100,9	0,9	0,2	-0,2	108,4	1,5	0,7	1,2
10. Enseñanza	119,2	0,0	0,2	3,8	117,6	0,1	0,7	3,5	124,7	0,1	0,2	4,4
11. Hoteles, cafes y restaurantes	124,0	1,2	4,5	4,8	126,4	0,8	4,0	4,6	127,8	0,6	3,8	4,3
12. Otros	116,9	0,0	3,0	3,8	117,5	0,1	2,9	3,4	121,8	0,0	3,6	4,1
ÍNDICE GENERAL	117,0	-0,5	1,7	4,0	117,9	-0,7	1,7	4,1	119,9	-0,5	1,7	4,1
Castilla-La Mancha												
1. Alimentos y bebidas no alcohólicas	121,8	0,6	2,6	5,2	122,2	0,6	1,9	4,7	123,2	0,5	1,7	4,9
2. Bebidas alcohólicas y tabaco	122,8	0,1	1,0	1,9	124,5	0,0	0,9	1,9	122,0	0,0	0,9	2,1
3. Vestido y calzado	106,5	-10,0	-11,7	0,8	105,4	-11,7	-12,0	1,2	111,1	-11,9	-12,2	2,0
4. Vivienda	122,6	0,4	5,6	6,9	126,4	0,4	6,1	7,6	124,2	0,3	4,9	6,4
5. Menaje	110,0	-0,6	1,3	2,3	107,3	-0,3	1,6	2,2	114,2	-0,3	1,9	3,1
6. Medicina	108,8	0,6	0,7	1,4	105,2	0,3	0,6	1,0	109,4	0,3	1,9	1,6
7. Transporte	121,8	0,8	5,7	5,4	124,2	0,7	7,1	6,6	125,0	0,8	5,9	5,6
8. Comunicaciones	92,1	-0,2	-0,7	-1,0	92,3	-0,1	-0,6	-0,9	90,0	-0,3	-1,1	-1,6
9. Ocio y cultura	101,2	1,3	-0,2	0,0	100,9	0,9	0,2	-0,2	108,4	1,5	0,7	1,2
10. Enseñanza	119,2	0,0	0,2	3,8	117,6	0,1	0,7	3,5	124,7	0,1	0,2	4,4
11. Hoteles, cafes y restaurantes	124,0	1,2	4,5	4,8	126,4	0,8	4,0	4,6	127,8	0,6	3,8	4,3
12. Otros	116,9	0,0	3,0	3,8	117,5	0,1	2,9	3,4	121,8	0,0	3,6	4,1
ÍNDICE GENERAL	117,0	-0,5	1,7	4,0	117,9	-0,7	1,7	4,1	119,9	-0,5	1,7	4,1
Cantabria												
1. Alimentos y bebidas no alcohólicas	121,6	0,6	3,0	5,2	118,4	0,1	2,6	4,5	123,4	0,3	2,6	5,9
2. Bebidas alcohólicas y tabaco	120,2	-0,1	0,3	1,6	132,2	0,3	5,1	8,5	122,7	0,0	1,1	1,9
3. Vestido y calzado	112,6	-5,0	-6,1	0,8	96,2	-10,7	-11,0	-3,3	108,9	-5,5	-8,0	2,1
4. Vivienda	122,0	0,2	4,7	6,2	115,4	0,1	3,0	4,4	121,5	0,6	5,7	6,3
5. Menaje	108,8	0,4	2,3	3,1	105,8	-1,3	-0,2	1,7	107,2	-0,2	1,3	1,8
6. Medicina	108,8	0,1	0,7	1,1	104,5	0,1	0,1	0,5	105,5	0,0	0,7	0,8
7. Transporte	123,4	0,8	6,1	6,0	123,3	0,6	5,3	6,3	123,2	0,9	5,7	5,6
8. Comunicaciones	92,6	-0,1	-0,6	-0,8	90,1	-0,2	-1,0	-1,5	94,0	-0,1	-0,3	-0,5
9. Ocio y cultura	101,4	1,5	-0,6	0,2	100,6	0,3	-0,5	-0,2	104,7	1,4	1,0	1,2
10. Enseñanza	123,9	0,2	1,8	3,8	118,6	0,1	0,6	3,9	113,6	0,0	0,0	2,4
11. Hoteles, cafes y restaurantes	127,2	1,1	4,5	4,1	117,0	0,4	3,1	3,6	122,1	1,2	3,0	3,3
12. Otros	119,3	0,3	3,1	3,2	114,4	0,1	3,4	3,6	116,4	0,2	2,9	3,1
ÍNDICE GENERAL	118,0	0,1	2,5	3,9	113,3	-0,7	1,5	3,3	117,0	-0,1	1,8	4,0
Cataluña												
1. Alimentos y bebidas no alcohólicas	121,8	0,6	2,6	5,2	122,2	0,6	1,9	4,7	123,2	0,5	1,7	4,9
2. Bebidas alcohólicas y tabaco	122,8	0,1	1,0	1,9	124,5	0,0	0,9	1,9	122,0	0,0	0,9	2,1
3. Vestido y calzado	106,5	-10,0	-11,7	0,8	105,4	-11,7	-12,0	1,2	111,1	-11,9	-12,2	2,0
4. Vivienda	122,6	0,4	5,6	6,9	126,4	0,4	6,1	7,6	124,2	0,3	4,9	6,4
5. Menaje	110,0	-0,6	1,3	2,3	107,3	-0,3	1,6	2,2	114,2	-0,3	1,9	3,1
6. Medicina	108,8	0,6	0,7	1,4	105,2	0,3	0,6	1,0	109,4	0,3	1,9	1,6
7. Transporte	121,8	0,8	5,7	5,4	124,2	0,7	7,1	6,6	125,0	0,8	5,9	5,6
8. Comunicaciones	92,1	-0,2	-0,7	-1,0	92,3	-0,1	-0,6	-0,9	90,0	-0,3	-1,1	-1,6
9. Ocio y cultura	101,2	1,3	-0,2	0,0	100,9	0,9	0,2	-0,2	108,4	1,5	0,7	1,2
10. Enseñanza	119,2	0										

4. Índices de comunidades autónomas: general y de grupos (Continuación)

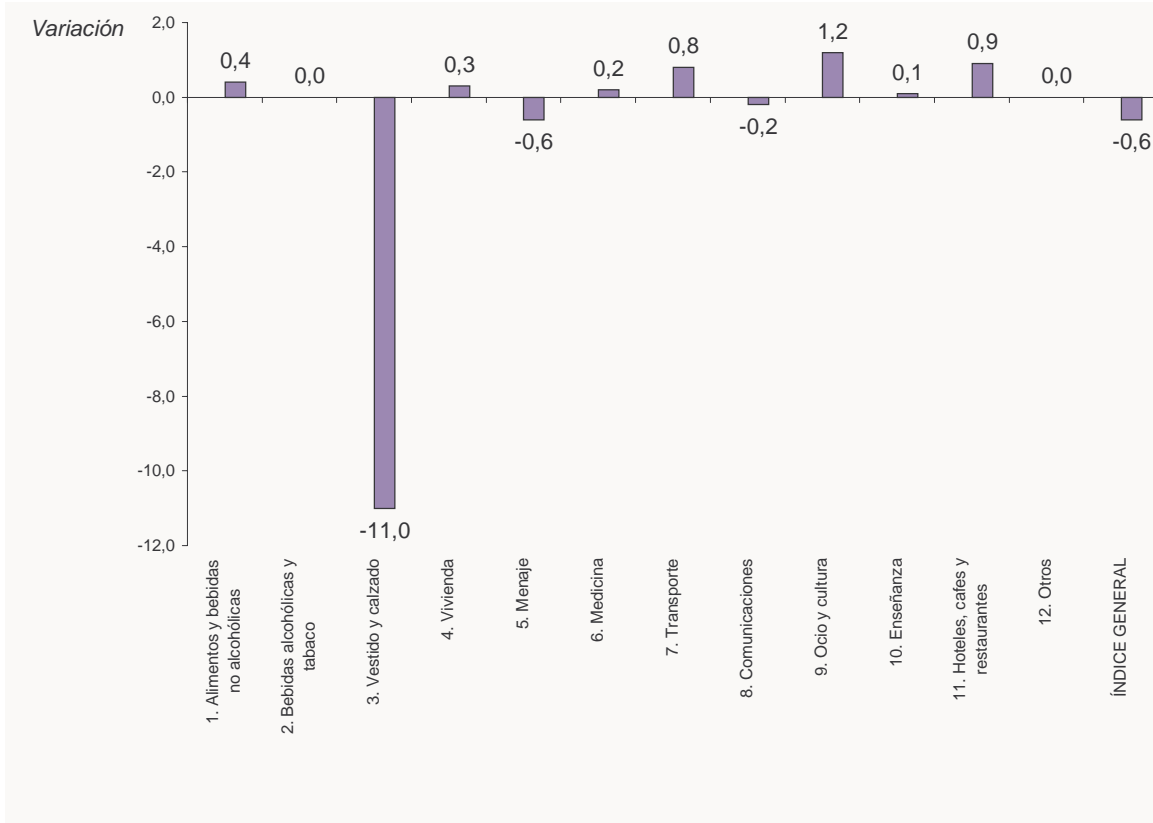
Grupos	Índice	% variación			Índice	% variación			Índice	% variación		
		S/ mes anterior	En lo que va	En un año		S/ mes anterior	En lo que va	En un año		S/ mes anterior	En lo que va	En un año
C. Valenciana												
1. Alimentos y bebidas no alcohólicas	121,9	0,7	2,0	4,5	116,6	0,3	1,7	3,9	121,0	0,2	1,9	4,4
2. Bebidas alcohólicas y tabaco	123,4	0,0	0,9	2,2	124,3	0,0	0,7	1,8	120,3	0,1	0,9	1,7
3. Vestido y calzado	106,6	-12,3	-11,1	1,5	102,6	-11,1	-11,5	1,0	107,5	-10,8	-12,4	1,3
4. Vivienda	122,1	0,1	5,6	6,5	122,0	0,2	5,9	8,0	124,8	0,3	5,8	7,5
5. Menaje	108,9	-1,8	-0,1	2,1	108,3	-0,3	1,2	2,5	113,5	-0,8	1,8	3,1
6. Medicina	108,1	0,3	1,5	2,0	106,3	0,1	0,4	0,8	110,0	0,2	1,3	2,1
7. Transporte	123,6	0,8	6,5	6,3	120,7	0,7	5,6	5,3	123,7	0,8	5,7	5,7
8. Comunicaciones	88,1	-0,3	-1,4	-2,0	90,2	-0,2	-1,0	-1,5	89,9	-0,3	-1,1	-1,6
9. Ocio y cultura	102,6	1,0	-0,3	-0,4	99,6	0,7	-0,6	-0,6	105,3	1,1	0,5	1,5
10. Enseñanza	120,1	0,0	0,4	3,6	119,1	0,0	0,5	3,8	122,2	0,0	0,6	4,0
11. Hoteles, cafes y restaurantes	126,8	1,1	4,7	5,1	122,9	0,8	2,9	2,9	125,4	0,7	3,7	4,4
12. Otros	118,3	-0,1	2,6	3,6	117,0	-0,2	3,3	3,7	116,8	-0,1	2,9	3,6
ÍNDICE GENERAL	117,3	-0,7	1,8	3,9	114,6	-0,8	1,2	3,5	117,9	-0,8	1,3	4,0
Extremadura												
Galicia												
Madrid (Comunidad de)												
1. Alimentos y bebidas no alcohólicas	122,2	0,2	1,4	5,1	123,4	0,3	2,1	5,0	121,3	0,4	1,4	4,8
2. Bebidas alcohólicas y tabaco	123,7	0,0	0,5	1,7	123,5	0,0	1,5	2,4	120,6	-0,1	0,4	1,8
3. Vestido y calzado	105,8	-8,7	-9,4	0,8	107,3	-12,8	-13,1	1,6	114,4	-10,5	-9,5	1,6
4. Vivienda	121,6	0,6	4,6	6,5	126,4	0,4	3,8	8,7	123,8	0,4	5,4	6,3
5. Menaje	111,2	-0,4	1,5	3,0	109,0	-1,0	-0,2	1,9	109,2	-0,3	1,5	1,9
6. Medicina	105,8	0,1	1,6	1,4	106,3	0,3	1,3	0,9	115,4	0,0	2,0	2,3
7. Transporte	125,9	0,9	6,2	5,9	123,4	0,7	6,4	5,7	119,8	0,6	4,5	5,0
8. Comunicaciones	91,3	-0,2	-0,8	-1,2	90,7	-0,2	-0,9	-1,4	89,9	-0,2	-1,1	-1,5
9. Ocio y cultura	104,2	1,4	0,3	0,4	104,5	1,4	0,5	0,7	106,7	1,8	0,5	1,4
10. Enseñanza	119,1	0,0	0,2	3,2	118,6	0,0	1,2	5,0	124,0	0,0	0,2	3,3
11. Hoteles, cafes y restaurantes	124,0	0,8	3,9	4,2	129,9	0,6	4,4	5,9	126,4	1,9	3,8	3,7
12. Otros	119,0	0,0	3,4	4,1	121,9	0,1	3,0	4,0	119,1	0,3	3,2	3,4
ÍNDICE GENERAL	117,7	-0,3	1,8	4,0	119,1	-0,8	1,5	4,4	118,0	-0,6	1,4	3,6
Murcia (Región de)												
Navarra (C. Foral de)												
País Vasco												
1. Alimentos y bebidas no alcohólicas	122,4	0,2	2,0	4,7	123,6	0,7	2,3	6,1	123,6	0,6	2,6	4,1
2. Bebidas alcohólicas y tabaco	121,2	0,0	1,3	2,2	122,2	-0,1	0,7	1,9	116,9	0,2	0,4	0,8
3. Vestido y calzado	102,7	-10,7	-12,6	1,1	102,7	-18,1	-16,5	0,9	97,9	-16,1	-14,3	1,1
4. Vivienda	123,7	0,2	4,2	6,3	125,6	0,3	6,6	8,1	123,7	0,2	4,5	6,9
5. Menaje	111,6	-0,3	1,6	3,6	117,7	0,2	1,4	3,4	105,5	-0,1	-0,1	1,2
6. Medicina	109,4	0,2	1,4	1,9	110,7	0,2	1,9	2,1	100,0	0,0	-0,2	0,1
7. Transporte	122,2	0,8	5,4	5,5	121,4	0,7	5,3	5,4	140,9	1,1	8,5	14,2
8. Comunicaciones	90,5	-0,2	-1,0	-1,4	90,0	-0,3	-1,1	-1,6	93,7	-0,1	-0,3	-0,5
9. Ocio y cultura	104,1	1,6	1,1	1,1	106,4	1,2	-0,7	0,5	103,9	0,9	-0,1	-0,1
10. Enseñanza	122,4	0,0	0,5	4,4	123,3	0,0	0,1	3,4	113,5	0,2	0,2	2,1
11. Hoteles, cafes y restaurantes	124,0	1,1	3,5	3,9	126,0	1,1	4,3	4,7	125,7	0,5	2,9	5,3
12. Otros	118,2	0,0	2,4	3,2	121,8	0,2	3,9	4,8	117,4	-0,1	2,0	3,3
ÍNDICE GENERAL	117,3	-0,5	1,4	3,8	118,8	-1,1	1,3	4,5	117,8	-1,3	0,9	4,3
La Rioja												
Ceuta y Melilla												

5. Índices generales de provincias

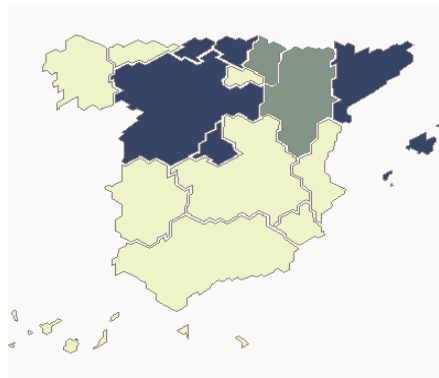
Provincias	Índice	% variación		
		Sobre mes anterior	En lo que va de año	En un año
Alava	118,3	-0,6	1,6	4,4
Albacete	119,2	-0,5	2,3	4,2
Alicante/Alacant	117,1	-0,8	1,8	4,0
Almería	118,5	-1,0	1,2	3,6
Asturias	117,0	-0,8	1,1	3,5
Ávila	117,3	-0,9	1,7	4,0
Badajoz	113,5	-1,1	1,1	3,2
Balears (Illes)	118,0	0,1	2,5	3,9
Barcelona	120,3	-0,5	1,7	4,2
Burgos	117,6	-0,3	1,8	4,1
Cáceres	115,9	-0,5	1,2	3,8
Cádiz	117,4	-0,5	2,3	4,1
Cantabria	117,0	-0,1	1,8	4,0
Castellón/Castelló	117,2	-0,8	1,7	3,9
Ciudad Real	117,9	-1,2	1,6	4,3
Córdoba	116,8	-0,9	1,8	4,1
Coruña (A)	118,5	-0,8	1,2	3,9
Cuenca	117,0	-0,7	2,0	4,5
Girona	120,2	-0,3	1,7	3,6
Granada	116,9	-1,2	1,2	4,1
Guadalajara	118,4	-0,6	2,0	4,3
Guipúzcoa	116,5	-0,3	1,5	3,8
Huelva	116,7	-1,0	1,6	4,1
Huesca	118,1	-0,6	2,2	4,8
Jaén	117,2	-1,3	1,7	4,1
León	117,5	-0,5	1,6	4,0
Lleida	118,9	-0,7	1,5	4,1
Lugo	117,1	-1,1	0,9	4,2
Madrid	117,7	-0,3	1,8	4,0
Málaga	118,4	-0,8	1,7	3,8
Murcia	119,1	-0,8	1,5	4,4
Navarra	118,0	-0,6	1,4	3,6
Ourense	116,9	-0,8	1,8	3,8
Palencia	116,7	-0,3	1,6	4,3
Palmas (Las)	113,6	-0,8	1,5	3,6
Pontevedra	118,0	-0,8	1,6	4,1
Rioja (La)	118,8	-1,1	1,3	4,5
Salamanca	115,9	-0,3	1,9	3,8
Santa Cruz de Tenerife	113,0	-0,6	1,5	3,1
Segovia	117,0	-0,6	1,4	4,3
Sevilla	117,1	-0,4	2,2	4,0
Soria	116,2	-0,3	1,6	4,1
Tarragona	116,4	-0,2	2,0	3,7
Teruel	117,9	-0,9	1,5	4,0
Toledo	117,2	-0,6	1,3	3,7
Valencia/València	117,5	-0,7	1,8	3,8
Valladolid	116,5	-0,6	1,6	3,9
Vizcaya	117,5	-0,6	1,2	3,8
Zamora	117,4	-0,5	1,8	4,0
Zaragoza	117,7	-0,6	1,7	4,2
Ceuta	117,0	-1,5	0,9	3,6
Melilla	118,8	-1,1	0,9	5,2

IPC. Base 2001 Variaciones mensuales. Julio 2006

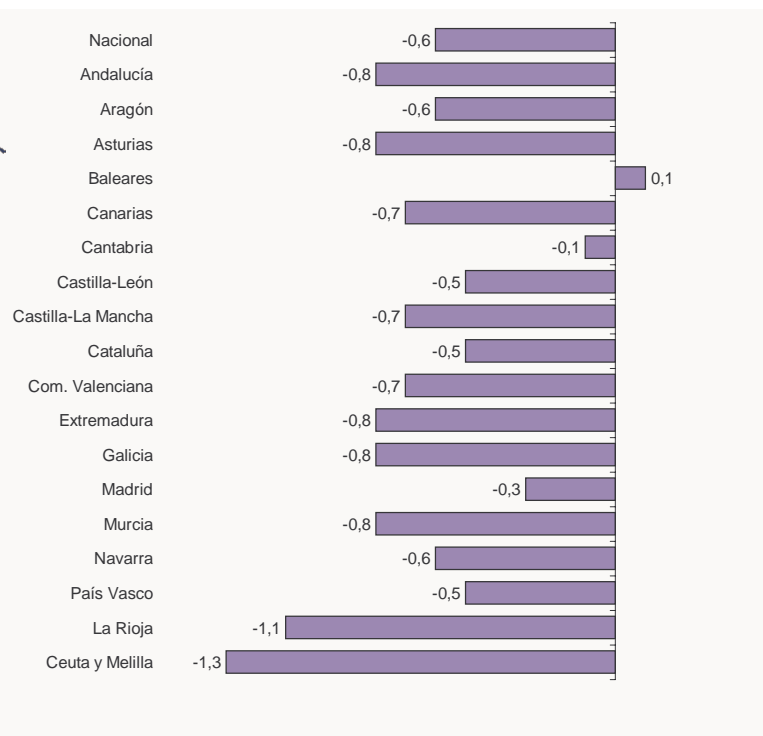
Nacional. Grupos



Comunidades Autónomas. General



> media = media < media



11 de agosto de 2006

Índices de precios de consumo armonizado, 2005=100 Julio 2006

Índices nacionales: general y de grupos

Grupo	Índice	% variación	
		Sobre mes anterior	En un año
1. Alimentos y bebidas no alcohólicas	104,48	0,4	4,9
2. Bebidas alcohólicas y tabaco	102,77	0,0	2,1
3. Vestido y calzado	94,73	-11,0	1,1
4. Vivienda	107,37	0,3	6,8
5. Menaje	102,49	-0,6	2,7
6. Medicina	101,55	0,2	1,4
7. Transporte	107,12	0,9	5,8
8. Comunicaciones	98,37	-0,2	-1,4
9. Ocio y cultura	101,24	1,2	0,6
10. Enseñanza	103,06	0,1	3,9
11. Hoteles, cafés y restaurantes	105,38	0,9	4,5
12. Otros	104,15	0,0	4,0
ÍNDICE GENERAL	103,76	-0,5	4,0

Variaciones anuales. General y grupos

