

13 de septiembre de 2007

Índice de Precios de Consumo (IPC). Base 2006

Agosto 2007

Índice general

	Variación mensual	Variación acumulada	Variación interanual
Agosto 2007	0,1	1,4	2,2

Principales resultados

- La tasa de **variación interanual** del **IPC** del mes de **agosto** se mantiene en el **2,2%**.
- La tasa **anual** de la inflación **subyacente** es del **2,5%**, una décima mayor que la registrada en julio.
- La **variación mensual** del índice general es del **0,1%**.
- El **Índice de Precios de Consumo Armonizado (IPCA)** sitúa su **tasa anual** en el **2,2%**, una décima menos que el mes anterior.

Tasas de variación interanuales

La tasa interanual del Índice de Precios de Consumo (IPC) general en el mes de agosto es del **2,2%**, igual que la registrada en el mes de julio.

Por grupos, los que destacan por haber experimentado las mayores subidas o bajadas en sus tasas anuales son los siguientes:

- **Bebidas alcohólicas y tabaco**, cuya tasa anual pasa del 6,1% en el mes de julio al **6,5%** en agosto. Este aumento se explica porque los precios del tabaco han disminuido el pasado año y se ha mantenido en agosto de 2007.
- **Alimentos y bebidas no alcohólicas**, con una tasa anual del **2,8%**, lo que supone un aumento de dos décimas respecto al mes de julio. Las parcelas que más influencia tienen en este comportamiento son la *leche* y *el aceite*.
- **Transporte**, que disminuye su tasa anual siete décimas, situándose en el **-0,1%**. Este comportamiento es debido en su mayor parte a la disminución de los precios de los *carburantes* y *lubricantes*, frente a los aumentos registrados en agosto de 2006.

En un análisis más detallado, las parcelas que más influyen en el aumento de la tasa anual de los grupos *Bebidas alcohólicas y tabaco* y *Alimentos y bebidas no alcohólicas* en el mes de agosto son:

	Tasa anual (%) jul-07	Tasa anual (%) ago-07	Diferencia
Parcelas			
Aceites	-23,2	-16,6	6,6
Leche	2,8	4,9	2,1
Tabaco	7,6	8,1	0,5

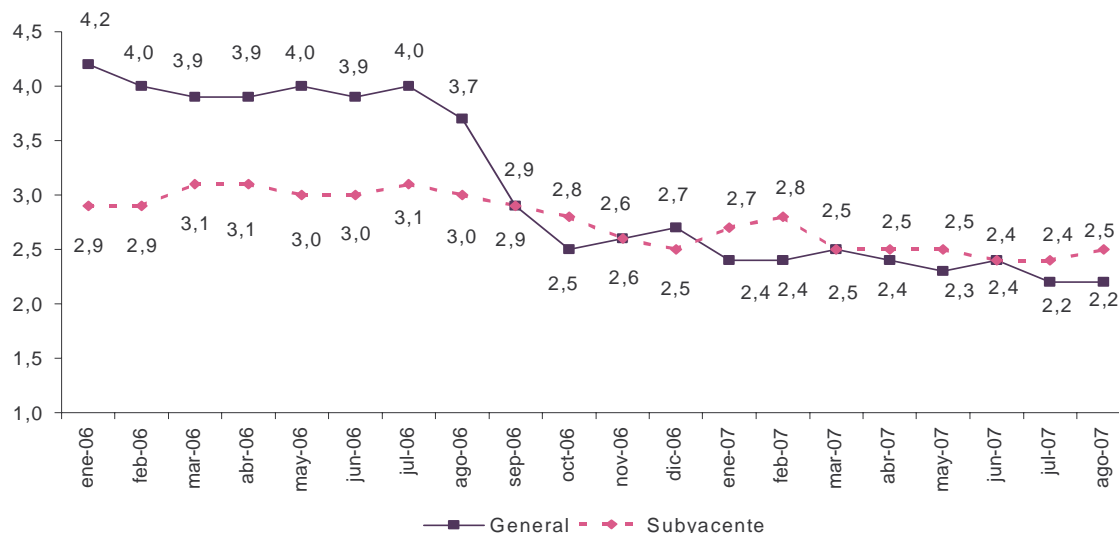
De la misma forma, la parcela con más influencia en la tasa anual del grupo *Transporte* es la siguiente:

	Tasa anual (%) jul-07	Tasa anual (%) ago-07	Diferencia
Parcelas			
Carburantes y lubricantes	-2,6	-4,2	-1,6

La tasa de variación interanual de la **inflación subyacente** (índice general sin alimentos no elaborados ni productos energéticos) aumenta una décima y se sitúa en el **2,5%**, con lo que se mantiene por encima de la tasa del índice general.

Evolución anual del IPC, base 2006

General y Subyacente



Tasas de variación mensuales

En el mes de agosto la tasa de variación mensual del IPC general es del **0,1%**.

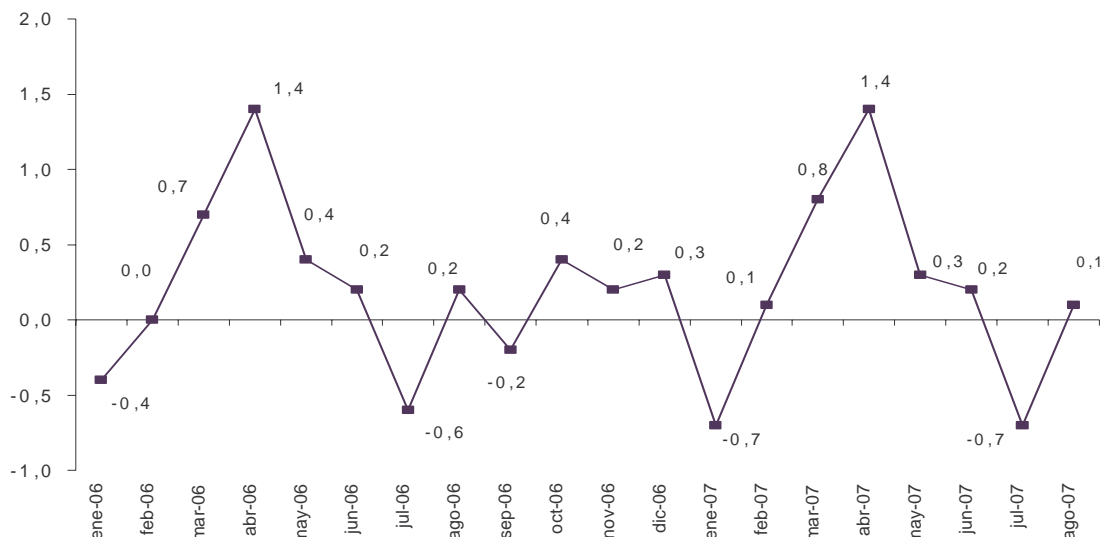
Entre los grupos con repercusión positiva más relevante en el índice general están los siguientes:

- **Hoteles, cafés y restaurantes**, con una tasa mensual del **0,8%**, debida en su mayor parte a los incrementos de precios de los *alojamientos turísticos*, habituales en la temporada estival. Su repercusión en el IPC general de agosto es **0,095**.
- **Ocio y cultura**, con una tasa del **1,3%** y una repercusión del **0,091** respecto al mes anterior. Esta variación se debe en su mayor parte a la subida de los precios de los *paquetes turísticos*.
- **Alimentos y bebidas no alcohólicas**, cuya tasa del **0,3%** repercute **0,071** en el índice general. Esta evolución se explica en gran medida por la subida de los precios de la *leche* los *pescados*, *crustáceos* y *moluscos* y el *pan*.

Los grupos con mayores tasas de variación mensual negativa en el mes de agosto son los siguientes:

- **Transporte**, con una tasa mensual del **-0,5%** y una repercusión de **-0,080**, debida a la disminución de los precios de los *carburantes* y *lubricantes* en el mes de agosto.
- **Vestido y calzado**, cuya tasa mensual del **-0,7%** recoge el comportamiento de los precios en el último mes de rebajas. Su repercusión en el IPC general es **-0,052**.

Evolución mensual del IPC, base 2006 Índice general



Detalle de las variaciones mensuales

En un análisis más detallado, se puede observar cuales han sido las parcelas que más han afectado a la tasa mensual del IPC en el mes de agosto.

Las parcelas con mayor repercusión positiva en la tasa mensual fueron:

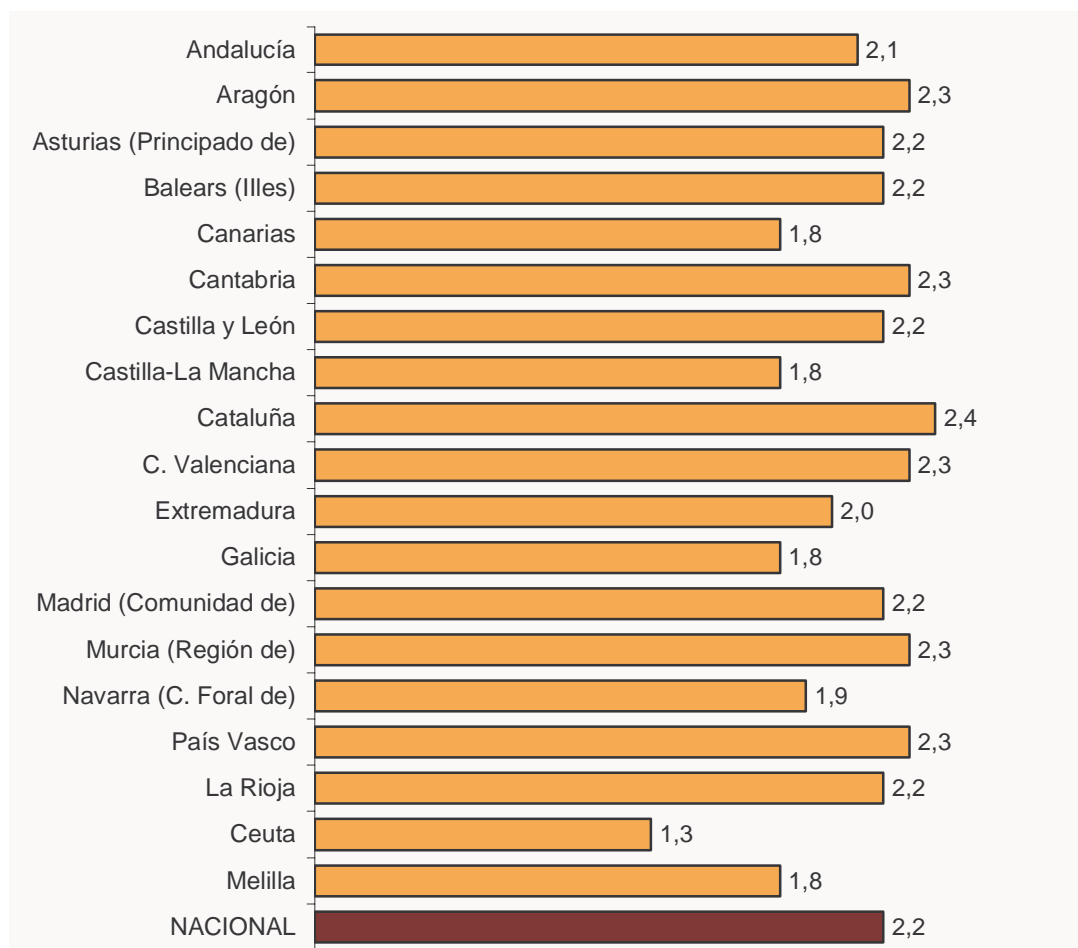
	Tasa mensual (%)	Repercusión
Alimentación		
Leche	2,3	0,026
Pescados fresco	0,8	0,010
Pan	0,5	0,009
Otras parcelas		
Viaje organizado	7,5	0,102
Hoteles y otros alojamientos	9,7	0,081
Restaurantes, bares, cafeterías, cantinas y comedores	0,1	0,014

De la misma forma, las parcelas con mayor repercusión negativa fueron las siguientes:

	Tasa mensual (%)	Repercusión
Otras parcelas		
Carburantes y lubricantes	-1,3	-0,081
Prendas de vestir	-0,6	-0,032
Calzado	-1,1	-0,019

Comunidades Autónomas. Tasas de variación anual

Las variaciones anuales del IPC general de las comunidades autónomas aparecen en el siguiente gráfico:



Índice de Precios de Consumo Armonizado (IPCA)

En el mes de agosto el IPCA registra una tasa de variación interanual del **2,2%**, una décima menos que la del mes de julio. Esta tasa es una décima inferior a la avanzada por el indicador adelantado del IPCA, publicado el pasado 30 de agosto.

La tasa mensual del IPCA es del **0,2%**.

Más información en **INEbase** – www.ine.es Todas las notas de prensa en: www.ine.es/prensa/prensa.htm

Gabinete de prensa: Teléfonos: 91 583 93 63 / 94 08 – Fax: 91 583 90 87 - gprensa@ine.es

Área de información: Teléfono: 91 583 91 00 – Fax: 91 583 91 58 – www.ine.es/infoine

Notas de prensa

13 de septiembre de 2007

Índices de precios de consumo. Base 2006 Agosto 2007

1. Índices nacionales: general y de grupos

Grupo	Índice	% Variación			Repercusión	
		Sobre mes anterior	En lo que va de año	En un año	Sobre mes anterior	En lo que va de año
1. Alimentos y bebidas no alcohólicas	103,3	0,3	1,9	2,8	0,071	0,410
2. Bebidas alcohólicas y tabaco	107,1	0,0	5,7	6,5	0,000	0,160
3. Vestido y calzado	93,9	-0,7	-12,3	1,0	-0,052	-1,107
4. Vivienda	104,0	0,1	3,4	3,1	0,013	0,354
5. Menaje	102,5	0,0	1,2	2,6	-0,002	0,074
6. Medicina	98,1	0,0	-2,5	-2,2	0,001	-0,071
7. Transporte	102,5	-0,5	4,2	-0,1	-0,080	0,619
8. Comunicaciones	100,3	-0,1	1,1	0,5	-0,005	0,040
9. Ocio y cultura	101,3	1,3	1,1	-0,9	0,091	0,077
10. Enseñanza	103,6	0,0	0,6	4,5	0,000	0,009
11. Hoteles, cafes y restaurantes	106,8	0,8	5,5	5,0	0,095	0,634
12. Otros bienes y servicios	103,4	0,0	2,5	3,1	0,004	0,197
ÍNDICE GENERAL	102,5	0,1	1,4	2,2		

2. Índices nacionales de grupos especiales

Grupo	Índice	% Variación		
		Sobre mes anterior	En lo que va de año	En un año
Alimentos				
Con elaboración, bebidas y tabaco	103,1	0,3	2,6	2,8
Sin elaboración	105,0	0,2	1,6	4,0
Con bebidas y tabaco	103,7	0,3	2,3	3,2
Sin elaboración y productos energéticos	103,5	-0,3	3,9	0,7
Bienes industriales				
Duraderos	100,0	-0,1	-0,2	0,1
Productos energéticos	102,1	-0,8	5,8	-2,2
Carburantes y combustibles	101,6	-1,0	6,8	-3,8
Sin energía	99,1	-0,4	-1,8	-0,4
Sin productos energéticos	98,3	-0,3	-4,0	0,5
Servicios				
Sin alquiler de vivienda	105,1	0,6	3,9	3,9
ÍNDICE GENERAL				
Sin alimentos, bebidas y tabaco	102,2	0,1	1,1	1,8
Sin alquiler de vivienda	102,5	0,1	1,4	2,1
Sin productos energéticos	102,6	0,2	0,9	2,7
Sin alimentos no elaborados ni productos energéticos	102,3	0,2	0,9	2,5
Sin tabaco	102,4	0,1	1,3	2,1

3. Índices nacionales de rúbricas

	Índice	Sobre el mes anterior		En lo que va de año		En un año
		% Variación	Repercusión	% Variación	Repercusión	% Variación
01. Cereales y derivados	102,5	0,3	0,004	2,2	0,033	2,2
02. Pan	106,7	0,5	0,009	5,8	0,106	6,4
03. Carne de vacuno	105,0	-0,1	-0,001	1,6	0,018	4,9
04. Carne de ovino	97,3	2,4	0,008	-4,8	-0,018	-5,2
05. Carne de porcino	103,7	-0,3	-0,002	2,1	0,016	0,6
06. Carne de ave	110,3	0,1	0,001	5,7	0,049	5,8
07. Otras carnes	103,6	0,2	0,006	2,1	0,051	3,4
08. Pescado fresco y congelado	102,7	0,6	0,009	-3,2	-0,053	2,2
09. Crustáceos, moluscos y preparados de pescado	102,3	0,1	0,002	1,4	0,020	1,8
10. Huevos	100,8	0,5	0,001	-1,4	-0,003	0,9
11. Leche	105,4	2,2	0,026	4,9	0,057	4,7
12. Productos lácteos	101,3	-0,1	-0,002	0,7	0,012	1,4
13. Aceites y grasas	82,2	0,4	0,003	-10,6	-0,091	-15,0
14. Frutas frescas	106,3	0,5	0,008	5,3	0,084	6,8
15. Frutas en conserva y frutos secos	100,2	-0,3	-0,001	0,9	0,003	-0,9
16. Legumbres y hortalizas frescas	107,3	0,2	0,002	5,1	0,055	7,5
17. Preparados de legumbres y hortalizas	105,3	0,9	0,004	3,8	0,019	5,1
18. Patatas y sus preparados	106,5	-2,0	-0,007	-0,3	-0,001	3,1
19. Café, cacao e infusiones	105,7	0,4	0,001	4,3	0,015	4,3
20. Azúcar	101,2	-0,2	0,000	1,5	0,002	0,9
21. Otros preparados alimenticios	103,2	0,0	0,000	2,2	0,021	2,6
22. Agua mineral, refrescos y zumos	102,5	-0,1	-0,001	1,6	0,014	2,2
23. Bebidas alcohólicas	102,9	0,0	0,000	2,5	0,021	2,8
24. Tabaco	108,9	0,0	0,000	7,0	0,139	8,1
25. Prendas de vestir de hombre	93,9	-0,3	-0,007	-12,8	-0,316	0,7
26. Prendas de vestir de mujer	93,4	-0,7	-0,018	-14,3	-0,473	1,1
27. Prendas de vestir de niño y bebé	92,3	-0,7	-0,007	-12,3	-0,131	1,2
28. Complementos y reparaciones de prendas de vestir	93,7	0,0	0,000	-9,3	-0,021	-2,2
29. Calzado de hombre	96,9	-1,0	-0,006	-7,9	-0,054	1,8
30. Calzado de mujer	95,1	-1,1	-0,009	-9,2	-0,083	1,1
31. Calzado de niño	94,8	-1,2	-0,004	-8,3	-0,029	1,0
32. Reparación de calzado	106,4	0,2	0,000	4,4	0,001	5,9
33. Viviendas en alquiler	104,9	0,2	0,005	3,1	0,072	4,4
34. Calefacción, alumbrado y distribución de agua	102,4	0,0	0,000	2,8	0,140	1,3
35. Conservación de la vivienda y otros gastos	105,9	0,2	0,007	4,5	0,142	5,1
36. Muebles y revestimientos de suelo	103,4	0,0	0,000	1,5	0,025	3,4
37. Textiles y accesorios para el hogar	101,4	-0,2	-0,001	-1,8	-0,011	3,4
38. Electrodomésticos y reparaciones	99,5	-0,1	-0,001	-0,1	-0,001	-0,3
39. Utensilios y herramientas para el hogar	104,0	0,1	0,000	2,5	0,010	3,9
40. Artículos no duraderos para el hogar	101,8	-0,1	-0,001	1,2	0,018	1,4
41. Servicios para el hogar	104,5	0,0	0,001	3,2	0,051	4,2
42. Servicios médicos y similares	104,4	0,0	0,001	3,8	0,078	4,2
43. Medicamentos y material terapéutico	93,4	0,0	0,000	-6,8	-0,107	-6,7
44. Transporte personal	102,2	-0,5	-0,082	3,8	0,604	-0,2
45. Transporte público urbano	104,1	0,0	0,000	3,2	0,018	4,2
46. Transporte público interurbano	104,7	0,3	0,002	4,0	0,023	3,2
47. Comunicaciones	100,3	-0,1	-0,005	1,1	0,040	0,5
48. Objetos recreativos	93,1	-0,4	-0,009	-4,7	-0,117	-6,1
49. Publicaciones	101,6	-0,1	-0,002	1,1	0,013	1,4
50. Esparcimiento	103,1	0,0	0,000	1,6	0,027	3,0
51. Educación infantil y primaria	103,8	0,0	0,000	0,7	0,003	5,0
52. Educación secundaria	103,2	0,0	0,000	0,6	0,003	4,2
53. Educación universitaria	104,0	0,0	0,000	0,2	0,001	5,4
54. Otros gastos de enseñanza	103,3	0,1	0,000	1,4	0,009	3,3
55. Artículos de uso personal	103,7	0,1	0,004	2,6	0,072	3,1
56. Turismo y hostelería	107,5	1,5	0,197	6,1	0,781	4,5
57. Otros bienes y servicios no contemplados en otra parte	104,0	0,0	0,000	2,1	0,039	3,8

4. Índices de comunidades autónomas: general y de grupos

(Continúa)

Grupos	Índice	% variación			Índice	% variación			Índice	% variación		
		S/ mes anterior	En lo que va	En un año		S/ mes anterior	En lo que va	En un año		S/ mes anterior	En lo que va	En un año
	Andalucía				Aragón				Asturias (Principado de)			
1. Alimentos y bebidas no alcohólicas	103,8	0,5	2,4	3,1	102,6	0,4	1,3	2,2	102,9	0,4	1,4	2,4
2. Bebidas alcohólicas y tabaco	107,7	0,0	6,0	7,2	107,1	0,0	5,5	6,4	106,8	0,0	5,3	6,3
3. Vestido y calzado	93,4	-0,5	-12,5	0,7	93,9	-0,5	-11,5	1,3	93,8	-0,3	-13,5	0,8
4. Vivienda	103,4	0,1	2,6	2,6	103,5	0,2	3,0	2,3	105,1	0,0	4,7	4,1
5. Menaje	102,7	0,0	1,2	2,8	102,9	0,2	1,4	2,9	101,3	-0,4	0,4	1,2
6. Medicina	96,9	-0,1	-3,6	-3,3	99,8	0,1	-1,0	-0,5	98,3	0,0	-1,9	-1,6
7. Transporte	102,3	-0,5	4,0	-0,3	102,2	-0,5	4,1	-0,3	102,0	-0,5	3,7	-0,3
8. Comunicaciones	100,3	-0,1	1,1	0,5	100,7	-0,1	1,1	0,8	100,2	-0,2	1,1	0,4
9. Ocio y cultura	100,2	1,1	0,2	-1,4	102,4	1,2	0,8	0,1	101,2	1,4	1,3	-1,2
10. Enseñanza	103,2	0,0	0,3	4,0	103,8	0,0	0,8	4,8	103,6	0,0	0,3	4,5
11. Hoteles, cafés y restaurantes	106,5	0,8	4,8	4,7	107,9	1,0	6,4	5,2	108,1	1,1	6,7	6,3
12. Otros	103,1	0,0	2,2	2,7	103,7	0,0	2,5	3,2	103,3	0,2	2,7	3,0
ÍNDICE GENERAL	102,4	0,2	1,2	2,1	102,6	0,2	1,4	2,3	102,5	0,2	1,3	2,2
	Balears (Illes)				Canarias				Cantabria			
1. Alimentos y bebidas no alcohólicas	103,9	0,5	2,3	3,2	104,0	0,4	3,1	3,8	102,9	0,5	1,4	2,4
2. Bebidas alcohólicas y tabaco	106,7	0,1	5,5	6,3	99,2	0,1	1,9	-3,2	107,1	0,1	5,7	6,6
3. Vestido y calzado	95,8	-3,9	-9,9	0,9	93,3	-0,5	-11,4	-0,1	95,4	-2,1	-10,6	1,1
4. Vivienda	103,1	0,1	2,4	2,4	104,0	0,0	2,8	3,7	103,7	0,3	3,1	2,7
5. Menaje	102,0	-0,3	0,5	1,6	100,5	-0,3	-0,8	1,1	102,9	0,0	1,6	2,7
6. Medicina	97,9	0,0	-2,7	-2,0	95,9	0,0	-4,5	-4,2	96,6	0,0	-3,3	-3,7
7. Transporte	102,7	-0,5	4,4	-0,1	102,9	-0,7	4,7	0,2	102,5	-0,5	4,4	-0,3
8. Comunicaciones	100,8	-0,1	1,2	0,9	100,1	-0,2	1,1	0,4	100,9	-0,1	1,2	1,0
9. Ocio y cultura	101,6	1,3	1,5	0,1	100,0	1,1	0,6	-1,5	101,9	1,2	1,3	-0,2
10. Enseñanza	103,9	0,0	1,9	4,4	104,4	0,1	0,5	5,6	102,2	0,1	0,5	2,9
11. Hoteles, cafés y restaurantes	108,1	1,1	6,4	5,9	104,9	0,7	3,8	3,9	109,0	1,3	7,1	7,2
12. Otros	102,9	-0,1	2,1	2,7	102,7	0,2	2,1	2,5	103,8	0,0	2,8	3,4
ÍNDICE GENERAL	102,9	-0,1	1,8	2,2	102,1	0,1	1,4	1,8	102,7	0,1	1,4	2,3

4. Índices de comunidades autónomas: general y de grupos (Continuación)

Grupos	Índice			% variación			Índice			% variación			Índice			% variación		
	S/ mes anterior	En lo que va	En un año	S/ mes anterior	En lo que va	En un año	S/ mes anterior	En lo que va	En un año	S/ mes anterior	En lo que va	En un año	S/ mes anterior	En lo que va	En un año	S/ mes anterior	En lo que va	En un año
	Castilla y León						Castilla-La Mancha						Cataluña					
1. Alimentos y bebidas no alcohólicas	103,6	0,4	2,0	2,7	102,8	0,4	1,6	2,3	103,1	0,1	1,6	2,7						
2. Bebidas alcohólicas y tabaco	107,3	0,1	5,6	6,8	107,7	0,1	6,1	7,1	107,2	0,0	5,7	6,7						
3. Vestido y calzado	94,1	-0,5	-12,4	1,1	93,3	-1,0	-13,2	0,8	93,7	-0,9	-13,5	1,0						
4. Vivienda	103,5	0,2	3,6	2,3	103,2	0,0	3,4	1,6	104,4	0,1	3,5	3,4						
5. Menaje	102,8	0,0	1,6	2,8	102,1	-0,1	1,2	1,8	103,1	0,1	2,0	2,7						
6. Medicina	99,9	0,0	-0,9	-0,4	97,7	0,1	-3,0	-2,4	98,7	0,2	-1,7	-1,8						
7. Transporte	102,3	-0,5	3,9	-0,1	102,5	-0,5	4,3	-0,1	102,5	-0,6	4,2	-0,1						
8. Comunicaciones	100,5	-0,1	1,1	0,6	100,7	-0,1	1,2	0,8	100,1	-0,1	1,1	0,4						
9. Ocio y cultura	100,6	1,3	0,5	-1,5	100,4	1,0	0,5	-1,3	102,3	1,4	1,7	-0,6						
10. Enseñanza	103,2	0,0	0,3	4,2	103,1	0,0	0,2	3,9	105,3	0,0	1,3	6,4						
11. Hoteles, cafés y restaurantes	106,9	1,1	5,9	4,5	107,3	0,9	6,1	5,5	107,3	0,6	6,0	5,8						
12. Otros	103,2	0,0	2,3	2,9	103,0	0,1	2,3	2,6	104,0	0,1	3,0	3,7						
ÍNDICE GENERAL	102,6	0,2	1,4	2,2	102,2	0,1	1,1	1,8	102,8	0,1	1,5	2,4						
	Comunitat Valenciana						Extremadura						Galicia					
1. Alimentos y bebidas no alcohólicas	103,8	0,2	2,6	3,2	103,1	0,3	1,7	2,6	102,3	0,3	1,1	2,0						
2. Bebidas alcohólicas y tabaco	107,3	-0,1	5,8	6,7	107,5	0,0	5,9	7,1	107,8	-0,1	6,1	7,1						
3. Vestido y calzado	93,9	-0,1	-11,4	1,1	93,6	-0,1	-11,9	0,8	93,9	-0,4	-12,8	0,8						
4. Vivienda	104,5	0,1	3,8	3,7	102,6	0,0	2,3	1,7	103,4	0,0	3,4	2,3						
5. Menaje	101,7	0,1	0,5	2,3	102,0	0,1	0,6	1,9	102,4	-0,1	1,2	2,3						
6. Medicina	98,1	0,0	-2,5	-2,1	97,4	0,0	-3,1	-2,7	98,7	0,0	-2,1	-1,6						
7. Transporte	102,4	-0,5	4,2	-0,1	102,5	-0,6	4,0	0,0	102,5	-0,5	4,2	0,0						
8. Comunicaciones	99,7	-0,2	1,0	0,0	100,1	-0,2	1,1	0,3	100,1	-0,1	1,1	0,4						
9. Ocio y cultura	100,7	1,3	0,7	-1,2	99,7	0,9	-0,1	-1,8	100,6	1,1	0,3	-1,1						
10. Enseñanza	102,8	0,0	0,1	3,8	102,4	0,0	0,2	3,0	103,2	0,0	0,6	4,1						
11. Hoteles, cafés y restaurantes	107,7	0,8	6,4	5,9	106,9	0,7	5,2	5,3	107,7	1,0	6,0	6,1						
12. Otros	103,0	0,0	2,1	2,9	102,9	0,0	2,1	2,5	102,6	0,2	2,0	2,2						
ÍNDICE GENERAL	102,6	0,2	1,7	2,3	102,2	0,1	1,0	2,0	102,0	0,1	0,8	1,8						

4. Índices de comunidades autónomas: general y de grupos (Conclusión)

Grupos	Índice				% variación				Índice				% variación			
	S/ mes anterior	En lo que va	En un año		S/ mes anterior	En lo que va	En un año		S/ mes anterior	En lo que va	En un año		S/ mes anterior	En lo que va	En un año	
	Madrid (Comunidad de)				Murcia (Región de)				Navarra (C. Foral de)							
1. Alimentos y bebidas no alcohólicas	102,5	0,1	0,8	2,4	105,1	0,3	3,9	4,7	102,5	0,5	1,3	2,2				
2. Bebidas alcohólicas y tabaco	107,7	-0,1	5,9	7,2	107,0	0,1	5,6	6,5	106,6	-0,1	5,0	6,4				
3. Vestido y calzado	94,8	-0,6	-10,3	0,8	93,3	-0,2	-13,4	1,3	94,4	-1,8	-11,8	1,0				
4. Vivienda	105,2	0,3	4,2	4,3	102,8	0,0	2,2	2,1	103,7	0,1	3,7	2,4				
5. Menaje	103,2	-0,1	1,6	3,4	101,9	0,0	0,5	2,0	101,9	-0,3	1,4	1,9				
6. Medicina	98,0	0,1	-2,8	-2,2	96,1	0,0	-4,4	-4,3	100,7	0,0	0,0	0,3				
7. Transporte	102,5	-0,5	4,2	0,0	102,5	-0,5	4,5	-0,3	102,4	-0,4	3,8	0,4				
8. Comunicaciones	100,4	-0,1	1,2	0,6	100,2	-0,1	1,1	0,4	100,1	-0,2	1,0	0,3				
9. Ocio y cultura	102,1	1,4	1,6	-0,6	101,5	1,6	1,4	-0,5	102,1	1,7	2,1	-0,8				
10. Enseñanza	102,1	0,0	0,0	2,8	105,4	-0,1	1,3	6,8	103,7	0,0	0,8	4,5				
11. Hoteles, cafés y restaurantes	105,7	0,7	4,9	3,7	106,1	0,6	4,7	4,7	106,1	-0,7	5,2	3,7				
12. Otros	103,7	0,0	2,6	3,5	103,3	0,0	2,1	2,8	104,2	0,0	3,4	3,8				
ÍNDICE GENERAL	102,7	0,1	1,6	2,2	102,5	0,1	1,4	2,3	102,2	-0,1	1,2	1,9				
	País Vasco				Rioja (La)				Ceuta							
1. Alimentos y bebidas no alcohólicas	103,3	0,5	2,0	3,0	102,9	0,3	1,4	2,1	102,2	0,7	0,9	1,5				
2. Bebidas alcohólicas y tabaco	106,8	0,1	5,4	6,3	107,0	0,1	5,7	6,5	106,9	-0,1	6,2	6,9				
3. Vestido y calzado	93,5	-0,5	-13,2	1,4	91,2	-0,6	-17,7	0,7	90,4	-0,9	-14,9	1,4				
4. Vivienda	103,6	0,0	3,4	3,1	104,1	0,2	3,5	2,8	102,7	0,8	1,8	1,8				
5. Menaje	103,5	0,0	1,8	3,6	103,5	0,0	1,2	3,2	102,2	0,1	1,0	2,0				
6. Medicina	99,4	-0,1	-1,3	-0,9	99,5	0,1	-1,0	-0,9	95,4	0,0	-5,2	-4,7				
7. Transporte	102,7	-0,4	4,2	0,3	102,7	-0,5	4,1	0,4	102,1	-1,4	3,3	-1,3				
8. Comunicaciones	100,3	-0,1	1,2	0,5	100,1	-0,1	1,1	0,4	101,3	0,0	1,4	1,3				
9. Ocio y cultura	101,4	1,4	1,5	-1,2	102,8	1,6	1,9	0,5	100,1	1,2	-0,2	-1,5				
10. Enseñanza	103,4	-0,1	0,3	4,4	103,6	0,1	0,4	4,7	100,8	0,0	0,0	1,1				
11. Hoteles, cafés y restaurantes	106,5	0,9	5,4	4,9	106,3	1,1	4,3	4,4	104,1	0,6	3,8	3,1				
12. Otros	103,3	0,0	2,4	3,2	103,4	0,0	2,2	2,9	102,3	-0,3	2,1	2,1				
ÍNDICE GENERAL	102,5	0,2	1,3	2,3	102,5	0,2	0,8	2,2	101,1	0,2	0,0	1,3				
	Melilla															
1. Alimentos y bebidas no alcohólicas	104,6	0,2	2,1	3,2												
2. Bebidas alcohólicas y tabaco	107,5	0,0	6,6	7,4												
3. Vestido y calzado	91,4	-0,1	-15,3	0,4												
4. Vivienda	102,6	0,0	2,2	2,0												
5. Menaje	100,3	0,0	-0,5	0,5												
6. Medicina	96,0	0,0	-4,2	-4,0												
7. Transporte	104,6	-0,5	5,1	1,1												
8. Comunicaciones	100,6	-0,2	1,1	0,7												
9. Ocio y cultura	99,8	1,6	0,6	-2,7												
10. Enseñanza	103,1	0,0	0,0	3,0												
11. Hoteles, cafés y restaurantes	104,3	0,5	3,5	3,3												
12. Otros	102,2	0,1	1,7	1,4												
ÍNDICE GENERAL	101,9	0,1	0,2	1,8												

5. Índices generales de provincias

Provincias	Índice	% variación		
		Sobre mes anterior	En lo que va de año	En un año
Andalucía	102,4	0,2	1,2	2,1
Almería	102,3	0,2	1,1	2,2
Cádiz	102,6	0,1	1,8	2,2
Córdoba	102,2	0,2	0,9	1,9
Granada	102,4	0,2	0,8	2,3
Huelva	102,7	0,2	1,4	2,5
Jaén	102,4	0,2	0,9	2,0
Málaga	102,1	0,2	1,0	1,8
Sevilla	102,6	0,2	1,4	2,1
Aragón	102,6	0,2	1,4	2,3
Huesca	102,8	0,2	1,7	2,4
Teruel	102,5	0,1	1,3	2,4
Zaragoza	102,6	0,2	1,3	2,2
Asturias	102,5	0,2	1,3	2,2
Balears (Illes)	102,9	-0,1	1,8	2,2
Canarias	102,1	0,1	1,4	1,8
Palmas (Las)	101,7	0,1	1,2	1,4
Santa Cruz de Tenerife	102,4	0,1	1,7	2,1
Cantabria	102,7	0,1	1,4	2,3
Castilla y León	102,6	0,2	1,4	2,2
Ávila	102,5	0,1	1,6	2,1
Burgos	102,8	0,3	1,6	2,2
León	102,8	0,2	1,5	2,3
Palencia	102,0	0,2	0,8	1,4
Salamanca	102,5	0,2	1,2	2,0
Segovia	102,9	0,3	1,7	2,5
Soria	103,0	0,3	1,3	2,4
Valladolid	102,7	0,2	1,6	2,4
Zamora	102,4	0,2	1,1	1,8
Castilla-La Mancha	102,2	0,1	1,1	1,8
Albacete	102,7	0,1	1,8	2,2
Ciudad Real	101,7	0,0	0,6	1,6
Cuenca	102,0	0,1	0,9	1,6
Guadalajara	102,1	0,2	1,2	1,5
Toledo	102,2	0,2	1,1	1,9
Cataluña	102,8	0,1	1,5	2,4
Barcelona	102,8	0,1	1,5	2,3
Girona	102,9	0,1	1,8	2,3
Lleida	102,6	0,1	1,3	2,2
Tarragona	102,9	0,0	1,9	2,4
Comunitat Valenciana	102,6	0,2	1,7	2,3
Alicante/Alacant	102,5	0,2	1,5	2,2
Castellón/Castelló	103,1	0,1	2,4	3,0
Valencia/València	102,6	0,2	1,7	2,2
Extremadura	102,2	0,1	1,0	2,0
Badajoz	102,1	0,1	1,0	2,0
Cáceres	102,2	0,2	0,9	2,0
Galicia	102,0	0,1	0,8	1,8
Coruña (A)	102,2	0,1	0,8	2,0
Lugo	101,8	0,1	0,4	1,8
Ourense	101,7	0,1	1,0	1,4
Pontevedra	101,9	0,2	0,7	1,7
Madrid	102,7	0,1	1,6	2,2
Murcia	102,5	0,1	1,4	2,3
Navarra	102,2	-0,1	1,2	1,9
País Vasco	102,5	0,2	1,3	2,3
Álava	102,7	0,3	1,5	2,4
Guipúzcoa	102,5	0,2	1,4	2,4
Vizcaya	102,4	0,2	1,2	2,3
Rioja (La)	102,5	0,2	0,8	2,2
Ceuta	101,1	0,2	0,0	1,3
Melilla	101,9	0,1	0,2	1,8

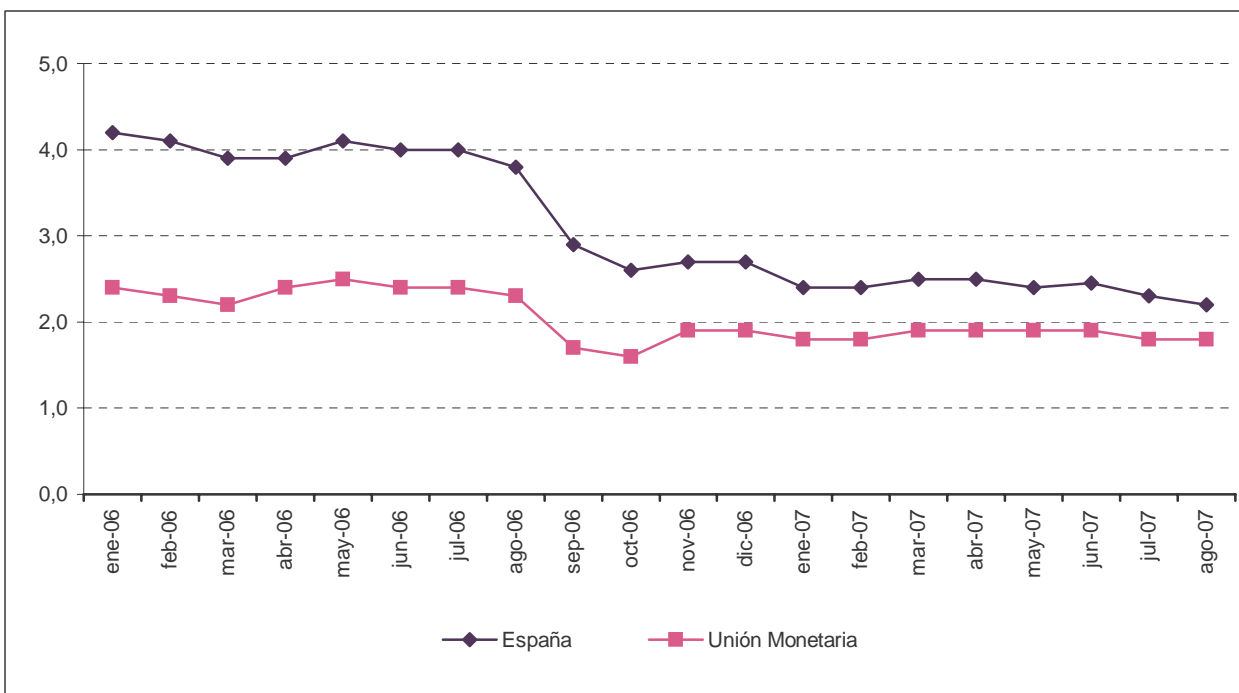
13 de septiembre de 2007

Índices de precios de consumo armonizado, 2005=100 Agosto 2007

Índices nacionales: general y de grupos

Grupo	Índice	% variación	
		Sobre mes anterior	En un año
1. Alimentos y bebidas no alcohólicas	107,58	0,3	2,8
2. Bebidas alcohólicas y tabaco	109,08	0,0	6,5
3. Vestido y calzado	95,09	-0,7	1,0
4. Vivienda	110,85	0,1	3,1
5. Menaje	105,19	0,0	2,6
6. Medicina	99,35	0,0	-2,2
7. Transporte	107,24	-0,5	0,0
8. Comunicaciones	98,92	-0,1	0,5
9. Ocio y cultura	101,50	1,3	-0,9
10. Enseñanza	107,76	0,0	4,5
11. Hoteles, cafés y restaurantes	111,57	0,8	5,0
12. Otros	107,59	0,1	3,2
ÍNDICE GENERAL	106,31	0,2	2,2

Variaciones anuales IPCA. España y Unión Monetaria ⁽¹⁾



(1) El último dato de la Unión Monetaria se refiere al indicador adelantado