

12 de noviembre de 2010

Índice de Precios de Consumo (IPC). Base 2006
Octubre 2010

Índice general

	Variación mensual	Variación acumulada	Variación interanual
Octubre	0,9	1,8	2,3

Principales resultados

- La tasa de **variación interanual** del IPC del mes de octubre aumenta dos décimas y se sitúa en el **2,3%**.
- La tasa **anual** de la inflación **subyacente** es del **1,1%**, la misma que la registrada en septiembre.
- La **variación mensual** del índice general es del **0,9%**.
- El **Índice de Precios de Consumo Armonizado (IPCA)** sitúa su **tasa anual** en el **2,3%**, con lo que aumenta dos décimas respecto al mes anterior.

Evolución anual de los precios de consumo

La tasa interanual del Índice de Precios de Consumo (IPC) general en el mes de octubre es del 2,3%, dos décimas por encima de la registrada en el mes de septiembre.

Los grupos que más han influido en este aumento son:

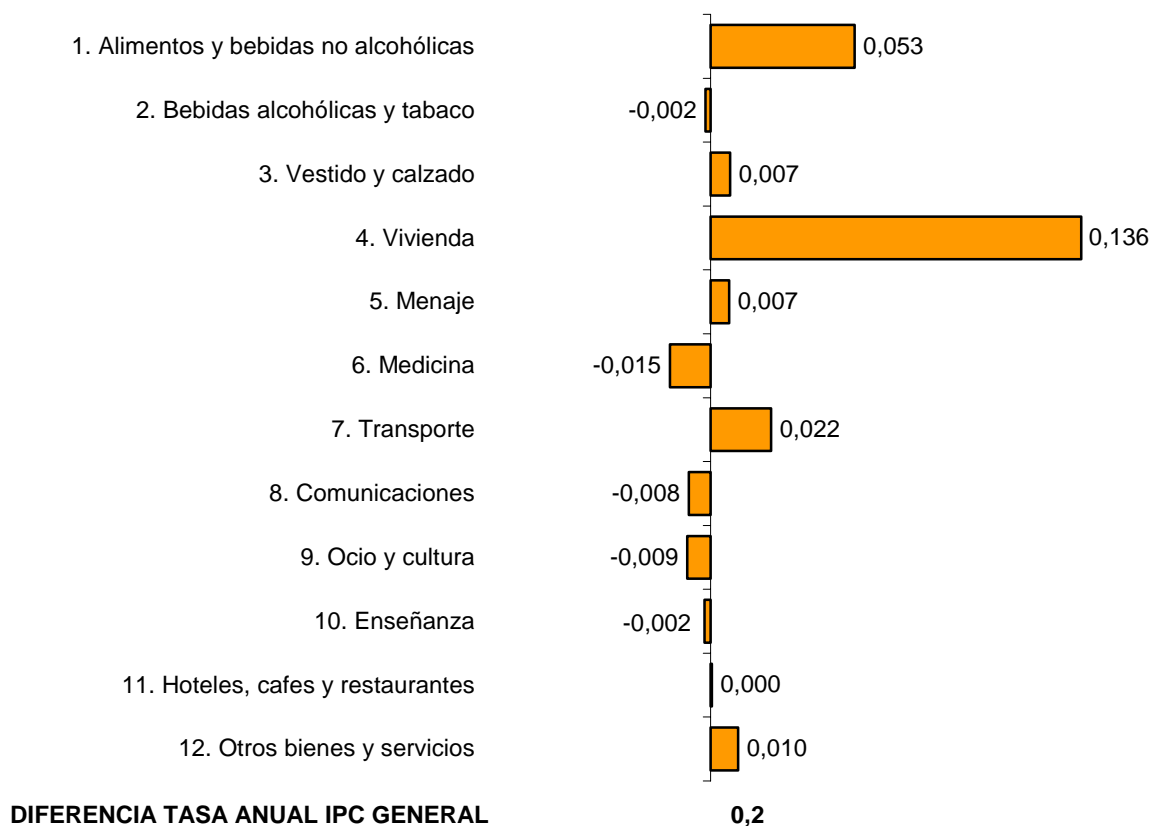
- **Vivienda**, con una variación del **5,4%**, más de un punto superior a la del mes anterior. Este incremento se explica en su mayoría por la subida de los precios de la *electricidad*, que se mantuvieron estables en octubre de 2009.
- **Alimentación y bebidas no alcohólicas**, cuya tasa anual aumenta tres décimas y se sitúa en el **0,4%**. Las parcelas que más destacan por su influencia en esta variación son la *carne de ave* y el *pescado fresco*.

• **Transporte**, con una variación anual del **6,9%**, una décima por encima de la registrada en septiembre. Este comportamiento se debe a que los precios de los *carburantes y lubricantes* han aumentado ligeramente este mes, mientras que el pasado año registraron bajadas.

Además de las subidas señaladas anteriormente, es destacable la disminución de la tasa anual del grupo:

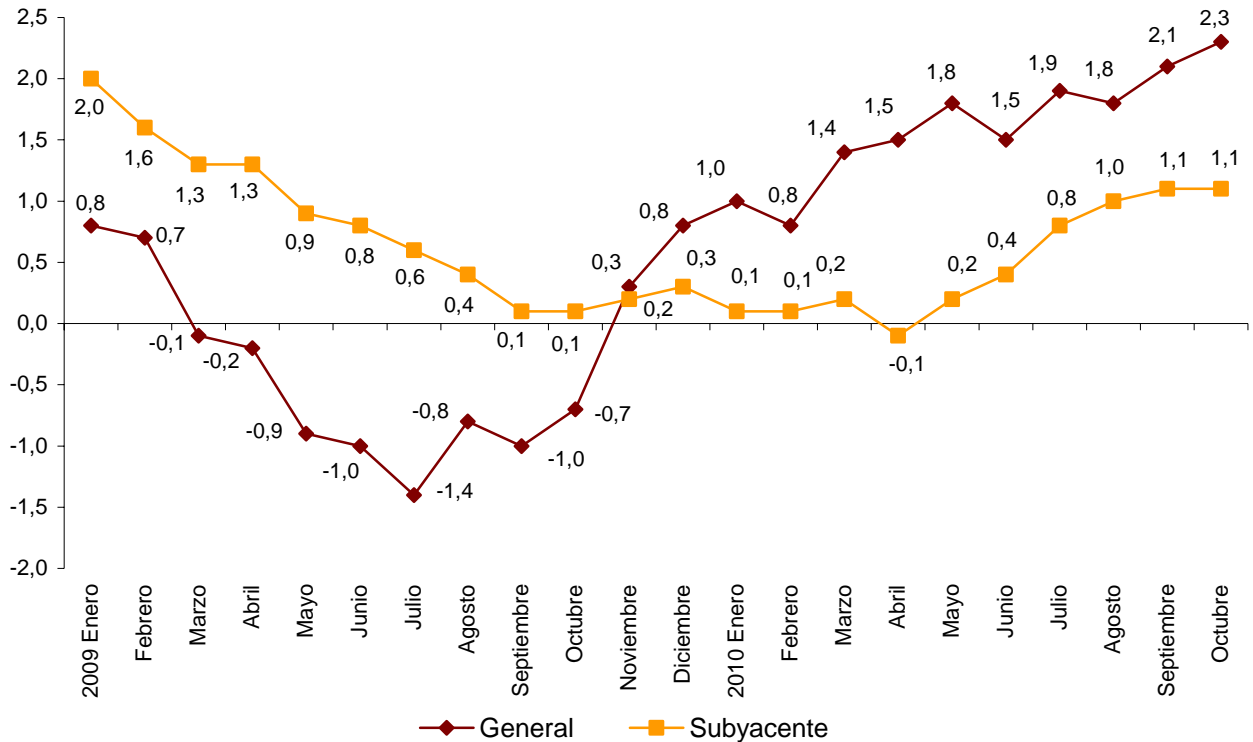
• **Medicina**, cuya tasa anual disminuye cinco décimas, situándose en el **-1,0%**, a causa de la bajada de los precios de los *medicamentos y otros productos farmacéuticos* en octubre de 2010, frente a la estabilidad de 2009.

Influencia de los grupos en la tasa anual del IPC



La tasa de variación interanual de la **inflación subyacente** (índice general sin alimentos no elaborados ni productos energéticos) se mantiene en el **1,1%** y sitúa su diferencia con el índice general en 1,2 puntos.

Evolución anual del IPC Índice general y subyacente



Evolución mensual de los precios de consumo

En octubre la tasa de variación mensual del IPC general es del **0,9%**.

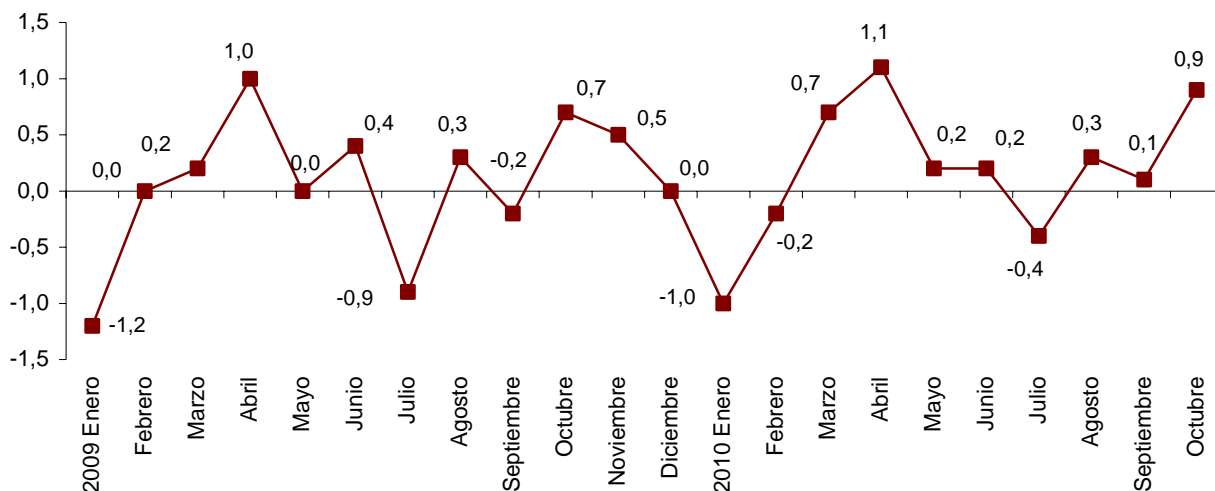
Los grupos con mayor repercusión mensual positiva en el índice general son los siguientes:

- **Vestido y calzado**, con una tasa mensual del **9,8%**, que recoge el comportamiento de la nueva temporada de invierno. Su repercusión en el IPC general es **0,749**.
- **Vivienda**, cuya tasa del **1,4%** repercute **0,155**. Esta variación se debe en su mayoría a la subida del precio de la *electricidad*.

Del mismo modo, entre los grupos con repercusión negativa en el índice general, los más relevantes son:

- **Ocio y cultura**, con una variación mensual del **-0,8%** y una repercusión de **-0,062** en el índice general, debido principalmente a la variación de los precios del *viaje organizado*.
- **Hoteles, cafés y restaurantes**, cuya tasa mensual del **-0,2%** es debida a la bajada de los precios de los *hoteles y otros alojamientos*. Su repercusión en el índice general es de **-0,030**.

Evolución mensual del IPC Índice general



En un análisis más detallado, se pueden observar las parcelas que más han afectado a la tasa mensual del IPC en el mes de octubre.

Parcelas con mayor repercusión positiva en la tasa mensual del IPC

	Tasa mensual (%)	Repercusión
Alimentación		
Carne de ave	2,2	0,017
Agua mineral, refrescos y zumos	0,8	0,006
Otras parcelas		
Prendas de vestir	11,1	0,632
Electricidad	4,4	0,122
Calzado	6,0	0,102
Automóviles	0,4	0,018
Restaurantes, bares y cafeterías	0,2	0,017
Otros combustibles	3,2	0,015
Complementos de prendas de vestir	9,4	0,014
Enseñanza superior	3,0	0,014
Artículos textiles para el hogar	2,3	0,014

Parcelas con mayor repercusión negativa en la tasa mensual del IPC

	Tasa mensual (%)	Repercusión
Alimentación		
Patatas y sus preparados	-1,4	-0,005
Otras parcelas		
Viaje organizado	-5,1	-0,073
Hoteles y otros alojamientos	-5,8	-0,049
Medicamentos y otros productos farmacéuticos	-1,8	-0,016

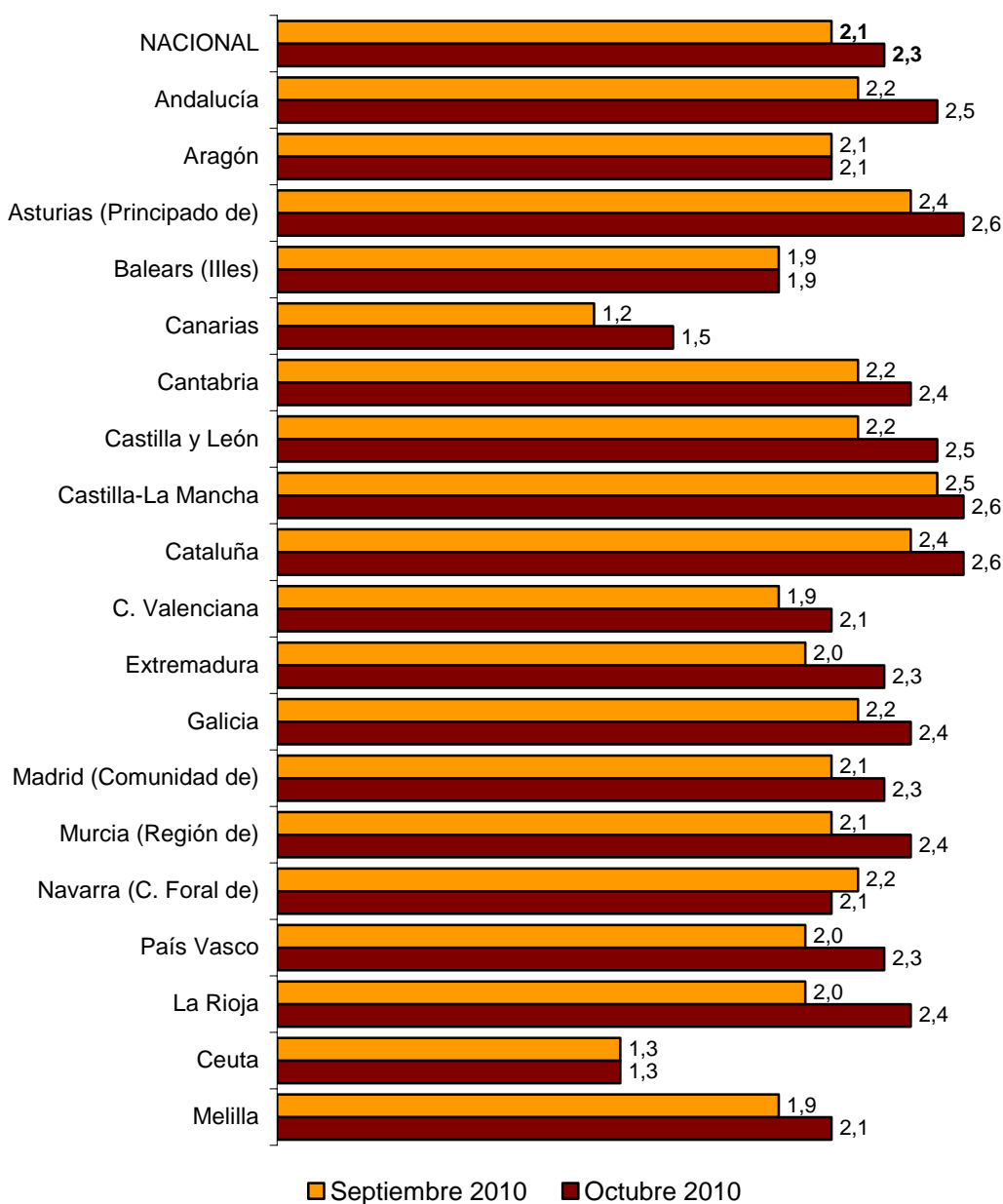
Resultados por comunidades autónomas. Tasas de variación interanuales

El mayor aumento de la variación anual corresponde a La Rioja (2,4%), que incrementa su tasa cuatro décimas.

Por su parte, Comunidad Foral de Navarra es la única comunidad que disminuye su tasa anual, pasando del 2,2% en septiembre al 2,1% en octubre de 2010.

Tasas anuales del IPC

Índice por comunidades y ciudades autónomas

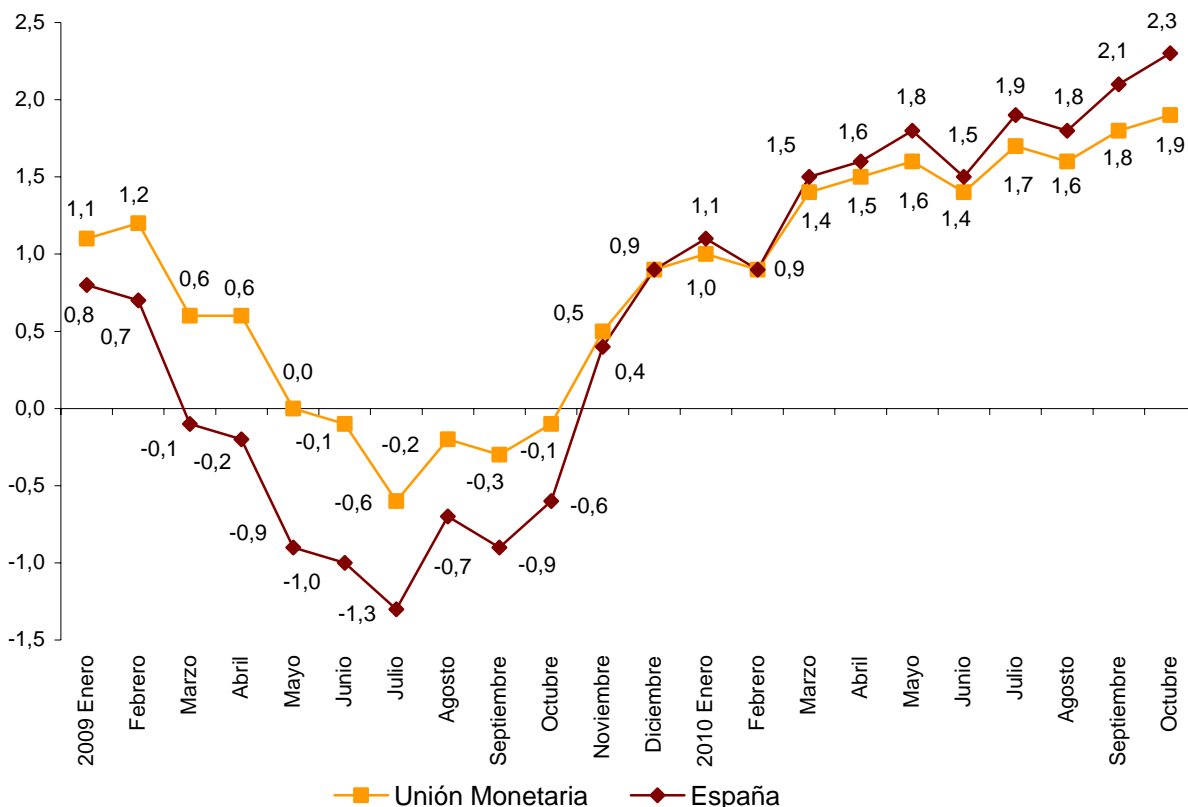


Índice de Precios de Consumo Armonizado (IPCA)

En el mes de octubre la tasa de variación interanual del IPCA aumenta dos décimas y se sitúa en el **2,3%**. Esta tasa es una décima superior a la avanzada por el indicador adelantado del IPCA, publicado el pasado 29 de octubre.

La tasa mensual del IPCA es del **0,9%**.

Evolución anual del IPCA, base 2005 Índice general España y Unión Monetaria ¹



¹ El último dato de la Unión Monetaria se refiere al indicador adelantado

Por su parte, el IPCA a Impuestos Constantes (IPCA-IC) registró en el mes de **septiembre** de 2010 una tasa interanual del **0,9%**, más de un punto por debajo de la registrada por el IPCA en dicho mes (**2,1%**).

La tasa de variación mensual del IPCA-IC fue del **0,0%**.

Índices de precios de consumo. Base 2006 Octubre 2010

1. Índices nacionales: general y de grupos

Grupo	Índice	% Variación			Repercusión	
		Mensual	En lo que va de año	Anual	Mensual	En lo que va de año
ÍNDICE GENERAL	109,7	0,9	1,8	2,3		
1. Alimentos y bebidas no alcohólicas	108,2	0,1	0,1	0,4	0,026	0,025
2. Bebidas alcohólicas y tabaco	136,8	0,0	8,6	8,5	-0,001	0,234
3. Vestido y calzado	104,9	9,8	-2,8	0,3	0,749	-0,247
4. Vivienda	118,2	1,4	5,0	5,4	0,155	0,555
5. Menaje	108,1	0,5	0,6	0,9	0,032	0,039
6. Medicina	96,5	-0,4	-1,1	-1,0	-0,014	-0,034
7. Transporte	109,8	0,2	6,3	6,9	0,024	0,912
8. Comunicaciones	98,6	-0,2	-0,7	-0,8	-0,009	-0,028
9. Ocio y cultura	97,2	-0,8	-1,4	-0,8	-0,062	-0,112
10. Enseñanza	116,9	1,4	2,1	2,3	0,019	0,029
11. Hoteles, cafés y restaurantes	113,7	-0,2	1,7	1,5	-0,030	0,204
12. Otros bienes y servicios	112,6	0,3	2,5	2,7	0,023	0,230

2. Índices nacionales de grupos especiales

Grupo especial	Índice	% Variación		
		Mensual	En lo que va de año	Anual
Alimentos				
Con elaboración, bebidas y tabaco	112,9	0,1	0,9	1,1
Sin elaboración	108,7	0,3	1,9	2,1
Con bebidas y tabaco	111,6	0,1	1,2	1,4
Sin elaboración y productos energéticos	115,9	0,9	7,5	8,4
Bienes industriales				
Duraderos	97,0	0,4	0,9	0,9
Productos energéticos	119,2	1,3	11,1	12,6
Carburantes y combustibles	114,9	0,3	12,3	14,3
Sin energía	104,3	2,3	2,2	3,4
Sin productos energéticos	101,1	2,9	-0,4	0,6
Servicios				
Sin alquiler de vivienda	112,3	-0,2	1,3	1,5
Sin alquiler de vivienda	112,2	-0,2	1,4	1,5
ÍNDICE GENERAL				
Sin alimentos, bebidas y tabaco	109,0	1,1	2,0	2,6
Sin alquiler de vivienda	109,6	0,9	1,8	2,4
Sin productos energéticos	108,5	0,9	0,8	1,2
Sin alimentos no elaborados ni productos energéticos	108,4	0,9	0,7	1,1
Sin tabaco	109,0	0,9	1,6	2,1

3. Índices nacionales de rúbricas

	Índice	Mensual		En lo que va de año		Anual
		% Variación	Repercusión	% Variación	Repercusión	
01. Cereales y derivados	113,1	0,1	0,002	-0,2	-0,003	-0,7
02. Pan	117,5	-0,1	-0,001	-0,2	-0,003	-0,2
03. Carne de vacuno	112,8	0,2	0,002	-0,1	-0,001	0,5
04. Carne de ovino	106,3	0,9	0,002	-6,8	-0,021	-5,8
05. Carne de porcino	98,9	-0,3	-0,002	0,6	0,004	-1,2
06. Carne de ave	111,5	2,2	0,017	3,8	0,029	-0,6
07. Otras carnes	107,5	0,0	0,001	0,0	0,000	-0,2
08. Pescado fresco y congelado	99,8	-0,1	-0,001	-1,5	-0,019	2,6
09. Crustáceos, moluscos y preparados de pescado	107,4	0,6	0,007	3,8	0,044	3,8
10. Huevos	115,1	0,4	0,001	-1,5	-0,003	-1,5
11. Leche	109,6	-0,3	-0,003	-3,4	-0,035	-2,9
12. Productos lácteos	108,4	-0,3	-0,004	-1,2	-0,017	0,4
13. Aceites y grasas	73,0	0,4	0,002	-6,6	-0,038	-4,4
14. Frutas frescas	115,0	-0,1	-0,002	2,5	0,032	2,6
15. Frutas en conserva y frutos secos	101,7	-0,3	-0,001	-0,3	-0,001	-2,0
16. Legumbres y hortalizas frescas	114,1	0,0	0,000	5,0	0,043	3,3
17. Preparados de legumbres y hortalizas	114,0	0,0	0,000	-0,2	-0,001	-0,3
18. Patatas y sus preparados	108,5	-1,4	-0,005	15,3	0,043	16,9
19. Café, cacao e infusiones	114,7	1,1	0,003	1,1	0,003	1,2
20. Azúcar	83,5	-0,4	0,000	-10,1	-0,011	-10,0
21. Otros preparados alimenticios	112,0	0,1	0,001	0,2	0,001	0,3
22. Agua mineral, refrescos y zumos	106,8	0,8	0,006	-3,1	-0,024	-2,3
23. Bebidas alcohólicas	110,5	-0,1	-0,001	0,6	0,004	0,2
24. Tabaco	148,1	0,0	0,000	11,6	0,230	11,6
25. Prendas de vestir de hombre	106,9	10,7	0,225	-2,0	-0,048	0,2
26. Prendas de vestir de mujer	103,2	11,8	0,314	-4,8	-0,153	-0,4
27. Prendas de vestir de niño y bebé	102,8	10,2	0,093	-1,6	-0,017	0,4
28. Complementos y reparaciones de prendas de vestir	109,2	6,9	0,015	0,8	0,002	1,4
29. Calzado de hombre	107,0	5,3	0,032	-1,0	-0,007	0,7
30. Calzado de mujer	104,8	6,7	0,052	-2,9	-0,025	1,6
31. Calzado de niño	104,9	5,6	0,018	-0,1	0,000	1,0
32. Reparación de calzado	123,1	0,5	0,000	3,5	0,001	4,2
33. Viviendas en alquiler	113,8	0,1	0,003	1,0	0,025	1,1
34. Calefacción, alumbrado y distribución de agua	121,8	2,6	0,144	8,7	0,459	9,5
35. Conservación de la vivienda y otros gastos	115,6	0,2	0,008	2,2	0,071	2,3
36. Muebles y revestimientos de suelo	111,1	0,8	0,013	1,0	0,017	1,9
37. Textiles y accesorios para el hogar	107,6	2,1	0,014	-0,8	-0,005	0,5
38. Electrodomésticos y reparaciones	98,3	0,1	0,001	-0,6	-0,006	-0,6
39. Utensilios y herramientas para el hogar	112,9	0,5	0,002	2,3	0,010	2,8
40. Artículos no duraderos para el hogar	105,0	-0,1	-0,001	0,0	0,001	-0,2
41. Servicios para el hogar	115,8	0,1	0,003	2,4	0,045	2,5
42. Servicios médicos y similares	116,0	0,0	0,001	2,7	0,070	2,8
43. Medicamentos y material terapéutico	84,5	-0,9	-0,014	-3,3	-0,052	-3,2
44. Transporte personal	108,8	0,2	0,030	6,0	0,908	6,7
45. Transporte público urbano	120,3	0,2	0,002	3,4	0,023	3,5
46. Transporte público interurbano	120,3	-0,3	-0,002	2,6	0,019	2,2
47. Comunicaciones	98,6	-0,2	-0,009	-0,7	-0,028	-0,8
48. Objetos recreativos	80,4	-0,1	-0,002	-1,9	-0,050	-2,6
49. Publicaciones	108,8	0,5	0,007	2,1	0,026	2,4
50. Esparcimiento	110,9	0,2	0,005	1,3	0,026	1,3
51. Educación infantil y primaria	116,0	0,4	0,002	1,3	0,006	1,4
52. Educación secundaria	111,8	0,3	0,001	1,3	0,005	1,4
53. Educación universitaria	122,7	2,8	0,015	2,9	0,015	2,9
54. Otros gastos de enseñanza	113,1	0,5	0,003	1,7	0,010	1,9
55. Artículos de uso personal	108,9	0,1	0,004	1,1	0,038	1,2
56. Turismo y hostelería	112,0	-0,8	-0,102	0,6	0,084	0,9
57. Otros bienes y servicios no contemplados en otra parte	118,2	0,6	0,014	3,5	0,079	4,1

4. Índices de comunidades autónomas: general y de grupos

(Continúa)

Grupos	Índice			% variación			Índice			% variación			Índice			% variación		
	Índice	% variación		Índice	% variación		Índice	% variación		Índice	% variación		Índice	% variación				
		Mensual	En lo que va de año		Anual	Mensual		En lo que va de año	Anual		Mensual	En lo que va de año		Anual	Mensual	En lo que va de año	Anual	
	Andalucía			Aragón			Asturias (Principado de)											
ÍNDICE GENERAL	109,5	1,0	2,0	2,5	110,2	1,2	1,9	2,1	109,8	1,1	1,7	2,6						
1. Alimentos y bebidas no alcohólicas	107,7	0,2	0,5	0,5	107,8	0,1	-0,1	-0,1	106,9	0,1	0,5	0,9						
2. Bebidas alcohólicas y tabaco	139,6	0,0	9,3	9,3	138,2	0,1	9,5	9,3	137,3	-0,1	8,8	9,0						
3. Vestido y calzado	103,7	9,4	-3,4	0,2	106,6	11,4	-0,5	0,3	104,2	11,0	-4,7	0,2						
4. Vivienda	119,3	1,7	5,7	5,9	120,2	1,4	5,3	6,0	121,1	1,8	6,1	6,9						
5. Menaje	108,8	0,7	0,9	1,3	108,3	0,2	0,0	0,2	108,0	0,3	0,7	1,7						
6. Medicina	94,0	-0,5	-1,9	-1,5	100,7	-0,4	-0,4	-0,2	98,8	-0,4	-0,1	-0,1						
7. Transporte	110,1	0,2	7,1	7,7	109,0	0,2	5,9	6,5	108,7	0,1	5,6	6,2						
8. Comunicaciones	98,7	-0,2	-0,7	-0,7	99,1	-0,2	-0,7	-0,7	98,3	-0,2	-0,7	-0,8						
9. Ocio y cultura	95,2	-0,7	-1,3	-1,1	97,7	0,0	-1,2	-0,8	96,9	-0,2	-1,5	-0,6						
10. Enseñanza	116,7	1,5	2,4	2,6	118,8	1,3	2,6	2,8	117,9	1,5	2,1	2,2						
11. Hoteles, cafés y restaurantes	113,0	-0,1	1,4	1,1	113,8	0,0	1,6	0,6	116,1	-0,3	2,3	2,3						
12. Otros	111,7	0,4	2,2	2,2	113,2	0,2	2,6	3,0	112,5	-0,2	2,0	2,3						
	Balears (Illes)			Canarias			Cantabria											
ÍNDICE GENERAL	108,6	0,2	1,3	1,9	107,3	0,6	1,0	1,5	110,0	0,9	1,7	2,4						
1. Alimentos y bebidas no alcohólicas	106,9	-0,1	-0,1	-0,4	110,6	0,2	-0,3	-0,3	107,2	0,1	-0,4	-0,2						
2. Bebidas alcohólicas y tabaco	133,3	0,1	8,2	7,9	110,5	0,1	0,2	-0,3	136,5	-0,1	8,5	8,2						
3. Vestido y calzado	100,3	5,6	-6,6	0,3	101,2	7,1	-3,3	0,1	103,2	8,6	-4,2	0,3						
4. Vivienda	117,4	1,3	4,5	4,8	114,4	1,3	3,1	3,2	118,7	1,3	4,7	5,1						
5. Menaje	107,6	0,1	-0,1	0,6	102,3	0,7	-0,6	-0,6	109,9	0,1	1,0	0,7						
6. Medicina	94,7	-0,5	-2,2	-2,1	92,0	-0,7	-1,9	-1,7	95,6	-0,6	-1,2	-1,1						
7. Transporte	109,7	0,1	5,7	6,3	110,1	-0,1	5,9	6,9	110,4	0,2	6,8	7,6						
8. Comunicaciones	99,8	-0,2	-0,6	-0,7	98,2	-0,2	-0,7	-0,8	99,8	-0,2	-0,6	-0,6						
9. Ocio y cultura	97,2	-2,8	-0,7	-1,6	95,5	-0,7	-1,8	-1,2	101,1	-0,9	-0,5	0,4						
10. Enseñanza	111,4	0,8	2,1	2,1	117,6	1,6	2,4	2,5	113,5	1,2	1,9	1,9						
11. Hoteles, cafés y restaurantes	111,0	-1,0	0,4	0,4	109,4	-0,3	0,6	0,9	115,3	0,3	1,8	1,9						
12. Otros	111,8	0,1	2,6	2,5	108,3	0,3	1,7	1,6	111,9	0,1	2,7	2,7						

4. Índices de comunidades autónomas: general y de grupos

(Continuación)

Grupos	Índice			% variación			Índice			% variación			Índice			% variación		
	Índice	% variación		Índice	% variación		Índice	% variación		Índice	% variación		Índice	% variación				
		Mensual	En lo que va de año		Anual	Mensual		En lo que va de año	Anual		Mensual	En lo que va de año		Anual				
	Castilla y León						Castilla-La Mancha						Cataluña					
ÍNDICE GENERAL	109,7	1,0	2,0	2,5	109,2	1,2	2,0	2,6	110,6	0,8	1,9	2,6						
1. Alimentos y bebidas no alcohólicas	108,7	0,2	0,3	0,5	106,8	0,2	0,1	0,0	109,4	0,1	0,3	0,9						
2. Bebidas alcohólicas y tabaco	137,8	0,0	8,9	8,8	139,9	0,1	9,3	9,3	135,7	-0,1	8,3	8,3						
3. Vestido y calzado	105,8	9,3	-2,6	0,2	105,3	11,0	-2,3	0,3	105,2	10,4	-4,1	0,3						
4. Vivienda	116,9	1,5	5,5	6,5	117,7	1,9	6,7	8,0	118,3	1,1	4,7	5,1						
5. Menaje	107,6	0,5	0,7	0,9	106,6	0,4	0,4	0,7	109,4	0,4	1,2	1,7						
6. Medicina	99,5	-0,4	-0,6	-0,9	95,2	-0,5	-0,9	-0,8	97,8	-0,4	-1,2	-1,2						
7. Transporte	108,6	0,2	6,0	6,7	108,9	0,2	6,0	6,7	109,7	0,1	6,1	6,8						
8. Comunicaciones	98,8	-0,2	-0,7	-0,7	99,2	-0,2	-0,7	-0,7	98,3	-0,2	-0,7	-0,8						
9. Ocio y cultura	95,4	-0,8	-1,6	-1,0	95,9	-0,6	-0,7	0,1	98,4	-0,8	-1,3	-0,4						
10. Enseñanza	117,9	2,1	2,7	3,1	118,7	1,7	2,5	2,8	122,0	1,7	2,6	2,8						
11. Hoteles, cafés y restaurantes	114,3	-0,2	2,5	2,0	114,5	-0,4	1,5	1,5	115,3	-0,4	2,2	1,9						
12. Otros	111,5	0,2	2,2	2,4	110,5	0,3	2,4	2,6	115,2	0,3	3,2	3,5						
	Comunitat Valenciana						Extremadura						Galicia					
ÍNDICE GENERAL	109,5	1,0	1,8	2,1	109,6	1,3	2,1	2,3	109,5	1,3	1,8	2,4						
1. Alimentos y bebidas no alcohólicas	108,0	0,2	0,2	0,1	108,9	0,2	0,3	0,4	107,4	0,1	-0,1	0,2						
2. Bebidas alcohólicas y tabaco	139,0	0,0	9,3	9,2	140,9	0,0	9,5	9,4	134,3	-0,1	7,6	7,6						
3. Vestido y calzado	104,7	10,2	-2,2	0,3	105,9	11,6	-0,6	0,2	106,3	11,2	-2,4	0,3						
4. Vivienda	121,1	1,7	5,3	5,2	118,8	1,8	5,8	6,0	118,2	1,8	6,1	6,9						
5. Menaje	106,8	0,5	0,4	0,7	105,3	0,5	-0,5	-0,4	108,6	0,6	0,5	0,9						
6. Medicina	95,9	-0,3	-1,2	-1,2	94,8	-0,5	-0,5	-0,5	98,0	-0,4	-0,1	0,0						
7. Transporte	109,3	0,2	6,2	6,8	108,9	0,2	6,2	6,9	109,8	0,2	6,1	6,8						
8. Comunicaciones	97,6	-0,2	-0,8	-0,8	98,1	-0,2	-0,8	-0,8	98,4	-0,2	-0,7	-0,8						
9. Ocio y cultura	96,9	-0,7	-2,0	-1,3	94,9	-0,5	-1,1	-0,8	96,9	-0,7	-1,4	-0,9						
10. Enseñanza	111,3	1,3	1,7	1,8	114,9	1,2	2,1	2,2	116,5	1,1	2,0	2,2						
11. Hoteles, cafés y restaurantes	114,9	-0,3	1,6	1,3	113,7	0,0	2,2	1,6	116,2	-0,4	2,2	1,9						
12. Otros	111,0	0,3	1,8	2,1	110,7	0,4	2,3	2,5	110,9	0,1	2,1	2,4						

4. Índices de comunidades autónomas: general y de grupos

(Conclusión)

Grupos	Índice	% variación			Índice	% variación			Índice	% variación		
		Mensual	En lo que va de año	Anual		Mensual	En lo que va de año	Anual		Mensual	En lo que va de año	Anual
	Madrid (Comunidad de)				Murcia (Región de)				Navarra (C. Foral de)			
ÍNDICE GENERAL	109,6	0,7	1,8	2,3	109,5	1,2	1,7	2,4	108,3	0,5	1,2	2,1
1. Alimentos y bebidas no alcohólicas	106,9	0,1	0,0	0,5	110,1	0,2	-0,1	0,3	106,6	0,1	-1,1	-0,7
2. Bebidas alcohólicas y tabaco	139,1	-0,1	9,3	9,1	136,9	0,0	8,5	8,6	137,0	0,0	8,6	8,7
3. Vestido y calzado	104,4	8,1	-1,9	0,3	105,4	12,6	-2,5	0,4	103,1	6,0	-5,3	0,3
4. Vivienda	116,3	0,9	4,0	4,4	118,4	1,3	5,1	5,3	114,9	1,3	5,1	6,2
5. Menaje	108,5	0,2	0,1	0,4	105,7	0,6	0,5	1,1	108,9	0,3	0,9	1,1
6. Medicina	96,9	-0,5	-1,2	-1,3	92,3	-0,6	-0,3	-0,4	102,7	-0,3	1,8	1,9
7. Transporte	111,1	0,1	6,3	7,0	109,3	0,2	6,3	7,0	108,1	0,3	6,0	6,5
8. Comunicaciones	99,1	-0,2	-0,7	-0,7	98,4	-0,2	-0,7	-0,7	97,8	-0,2	-0,8	-0,8
9. Ocio y cultura	98,1	-0,9	-1,5	-0,7	96,3	-1,3	-2,8	-1,5	97,6	-1,5	-1,8	-1,1
10. Enseñanza	112,5	1,0	1,3	1,4	121,3	1,5	2,4	2,5	118,6	1,8	2,0	2,4
11. Hoteles, cafés y restaurantes	112,8	-0,1	1,5	1,3	110,7	-0,2	1,2	1,3	110,1	-1,0	1,0	0,6
12. Otros	114,4	0,2	2,9	3,0	111,2	0,3	2,2	2,5	114,7	0,2	2,9	2,9
	País Vasco				Rioja (La)				Ceuta			
ÍNDICE GENERAL	110,6	1,1	1,9	2,3	109,5	1,3	1,5	2,4	108,8	0,9	0,9	1,3
1. Alimentos y bebidas no alcohólicas	109,8	0,0	-0,1	0,2	106,2	0,3	-0,2	0,3	109,6	0,3	1,0	0,9
2. Bebidas alcohólicas y tabaco	135,4	0,0	8,5	8,4	137,2	0,0	8,8	8,5	125,8	0,0	3,7	3,5
3. Vestido y calzado	108,3	11,9	-0,8	0,2	104,3	15,0	-7,2	0,2	105,1	11,2	-1,2	0,2
4. Vivienda	117,9	1,3	4,7	5,0	119,3	1,4	6,2	6,8	116,2	1,3	4,0	4,1
5. Menaje	110,0	0,2	0,8	1,1	109,4	1,0	-0,3	-0,1	104,9	0,5	-0,4	0,0
6. Medicina	98,9	-0,3	-0,3	0,0	99,8	-0,3	-0,2	0,0	92,9	-0,7	-1,3	-1,5
7. Transporte	109,9	0,2	6,1	6,7	109,6	0,2	6,1	6,9	112,8	-1,9	3,1	4,6
8. Comunicaciones	98,7	-0,2	-0,7	-0,7	98,3	-0,2	-0,7	-0,8	100,9	-0,2	-0,6	-0,6
9. Ocio y cultura	98,4	-0,9	-0,8	-0,2	97,6	0,0	-1,1	-0,4	96,8	-0,8	-2,7	-2,6
10. Enseñanza	118,3	1,6	2,2	2,6	119,1	1,9	2,6	2,7	110,5	1,2	2,2	2,8
11. Hoteles, cafés y restaurantes	114,5	-0,4	2,0	2,1	111,4	-0,6	1,5	1,0	109,5	-0,4	1,2	1,0
12. Otros	112,5	0,3	2,5	2,8	114,2	0,5	3,1	3,5	110,4	0,1	1,5	2,1
	Melilla											
ÍNDICE GENERAL	110,4	1,1	1,5	2,1								
1. Alimentos y bebidas no alcohólicas	110,2	0,1	-0,1	-0,1								
2. Bebidas alcohólicas y tabaco	128,8	0,0	4,2	4,2								
3. Vestido y calzado	106,6	9,3	-1,7	0,1								
4. Vivienda	123,8	1,4	7,4	7,3								
5. Menaje	107,0	0,4	1,0	1,7								
6. Medicina	93,8	-0,7	-1,8	-1,8								
7. Transporte	111,6	-0,1	4,6	5,9								
8. Comunicaciones	98,7	-0,2	-0,7	-0,8								
9. Ocio y cultura	93,4	-1,2	-0,7	-0,4								
10. Enseñanza	116,3	1,4	1,4	2,0								
11. Hoteles, cafés y restaurantes	113,6	0,2	1,4	1,5								
12. Otros	111,8	-0,2	1,6	2,6								

Información provincial, IPC base 2006

Los resultados provinciales que se ofrecían en esta Nota de Prensa pueden consultarse en la siguiente dirección de la página web del INE:

<http://www.ine.es/daco/daco42/daco421/ipcpro1010.pdf>

También se puede acceder a toda la información provincial de esta encuesta desde estos enlaces:

En la base de datos de INEbase:

<http://www.ine.es/jaxiBD/menu.do?L=0&divi=IPC&his=4&type=db>

En la base de datos TEMPUS:

<http://www.ine.es/menu/redir/GSTConsul.shtml?divi=IPC>

Índices de precios de consumo armonizados, 2005=100 Octubre 2010

Índices nacionales: general y de grupos

Grupo	Índice	% variación	
		Mensual	Anual
ÍNDICE GENERAL	113,77	0,9	2,3
1. Alimentos y bebidas no alcohólicas	112,72	0,2	0,4
2. Bebidas alcohólicas y tabaco	139,29	0,0	8,5
3. Vestido y calzado	106,19	9,8	0,3
4. Vivienda	125,89	1,4	5,4
5. Menaje	110,85	0,5	0,9
6. Medicina	97,76	-0,4	-1,0
7. Transporte	115,81	0,1	6,9
8. Comunicaciones	97,26	-0,2	-0,8
9. Ocio y cultura	97,34	-0,8	-0,8
10. Enseñanza	121,59	1,4	2,3
11. Hoteles, cafés y restaurantes	118,82	-0,2	1,5
12. Otros	116,59	0,3	2,4

Índices de precios de consumo armonizados a impuestos constante IPCA-IC, 2005=100 Septiembre 2010

Índices nacionales: general

General	Índice	% variación	
		Mensual	Anual
IPCA a Impuestos Constantes	110,65	0,0	0,9
IPCA	112,75	0,0	2,1

Más información en **INEbase** – www.ine.es Todas las notas de prensa en: www.ine.es/prensa/prensa.htm

Gabinete de prensa: Teléfonos: 91 583 93 63 / 94 08 – Fax: 91 583 90 87 - gprensa@ine.es

Área de información: Teléfono: 91 583 91 00 – Fax: 91 583 91 58 – www.ine.es/infoine