

13 de noviembre de 2014

Índice de Precios de Consumo (IPC). Base 2011
Octubre 2014

Índice general

	Variación mensual	Variación acumulada	Variación anual
Octubre	0,5	-0,4	-0,1

Principales resultados

- La tasa de **variación anual** del IPC en el mes de octubre es del **-0,1%**, una décima por encima de la registrada el mes anterior.
- La tasa **anual** de la inflación **subyacente** se mantiene en el **-0,1%**.
- La variación **mensual** del índice general es del **0,5%**.
- El **Índice de Precios de Consumo Armonizado (IPCA)** sitúa su **tasa anual** en el **-0,2%**, con lo que aumenta una décima respecto al mes de septiembre.

Evolución anual de los precios de consumo

La tasa anual del Índice de Precios de Consumo (IPC) general en el mes de octubre es del **-0,1%**, una décima por encima de la registrada el mes anterior.

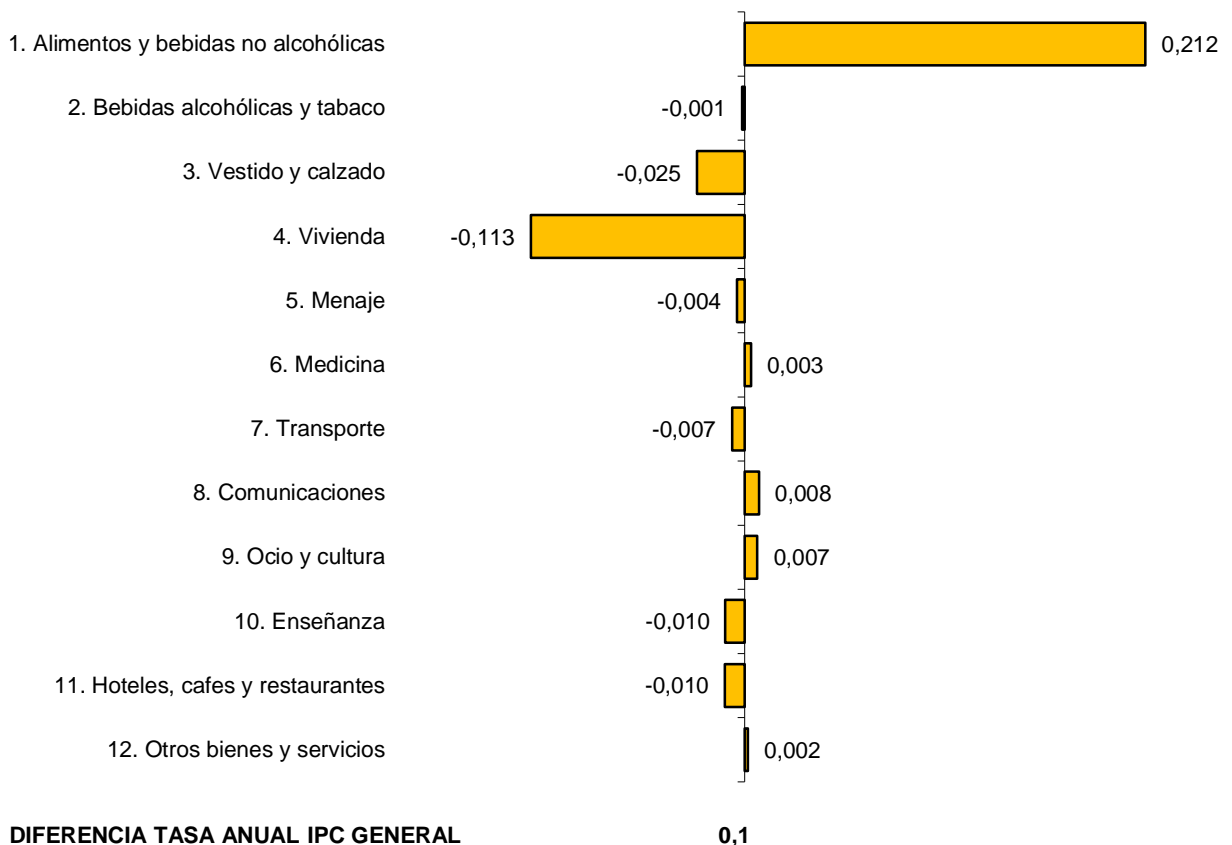
El grupo con mayor influencia en esta subida es:

- **Alimentos y bebidas no alcohólicas**, que aumenta su tasa más de un punto, hasta el **0,4%**. Destacan en esta evolución las subidas de los precios de las *frutas frescas* y las *legumbres y hortalizas frescas*, frente a las bajadas registradas el año pasado.

A pesar del incremento de la tasa anual del IPC general, cabe reseñar el descenso de la tasa del grupo:

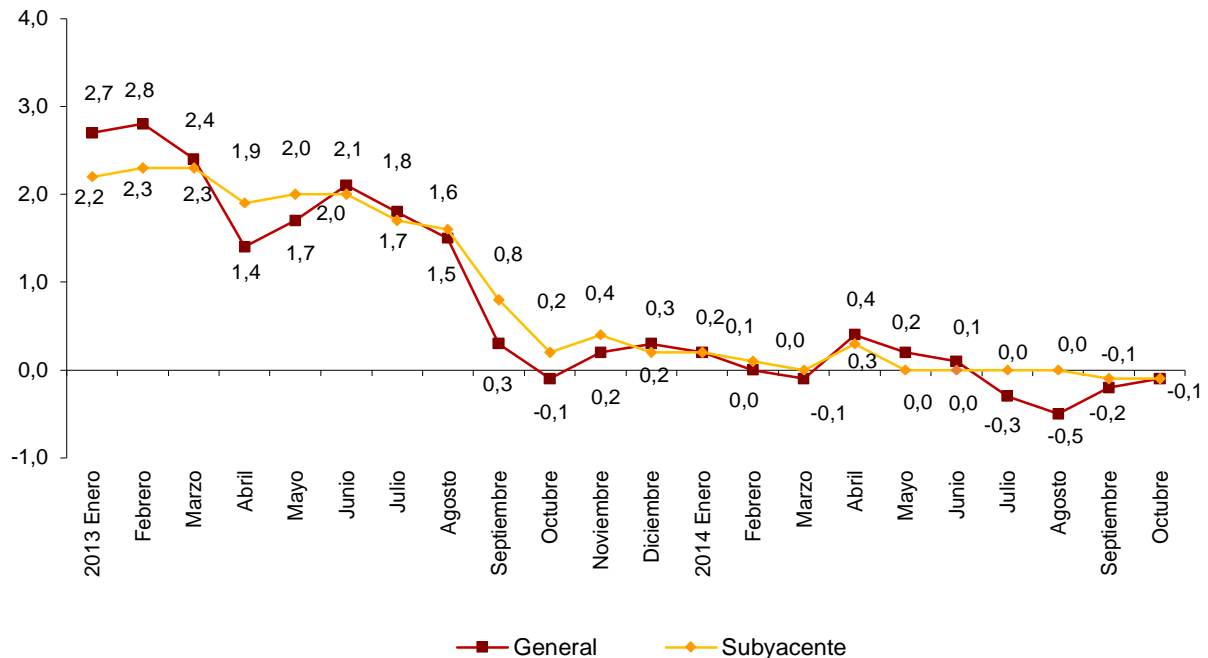
• **Vivienda**, con una variación del **1,3%**, nueve décimas por debajo de la registrada en septiembre. Este comportamiento es consecuencia del descenso de los precios de la *electricidad* este mes, frente al incremento de octubre de 2013.

Influencia de los grupos en la tasa anual del IPC



La tasa de variación anual de la **inflación subyacente** (índice general sin alimentos no elaborados ni productos energéticos) se mantiene en el **-0,1%** y se iguala con la del IPC general.

Evolución anual del IPC Índice general y subyacente



Evolución mensual de los precios de consumo

En octubre la tasa de variación mensual del IPC general es del **0,5%**.

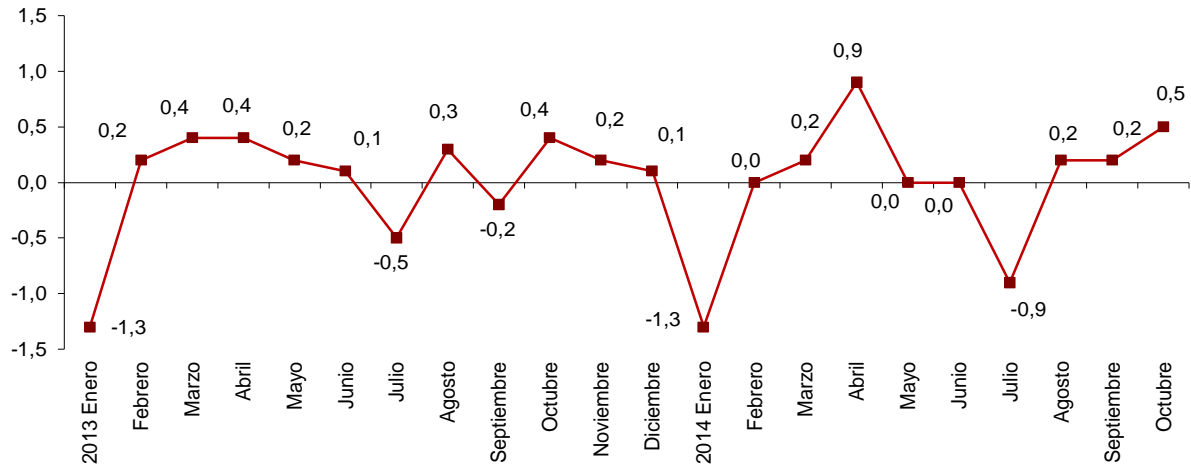
Los grupos con mayor repercusión positiva en el índice general son los siguientes:

- **Vestido y calzado**, cuya tasa del **11,0%** recoge el comportamiento de los precios en la nueva temporada de invierno. Su repercusión en el IPC general es **0,741**.
- **Alimentos y bebidas no alcohólicas**, con una variación del **0,5%** y una repercusión de **0,101**. Destaca en este comportamiento la subida de los precios de las *legumbres y hortalizas frescas*, las *frutas frescas* y los *aceites*.

Por su parte, los grupos con repercusión negativa en el índice general son:

- **Transporte**, cuya tasa del **-1,3%**, que repercute **-0,201**, refleja la bajada de los precios de los *carburantes y lubricantes* este mes.
- **Ocio y cultura**, que presenta una variación del **-0,9%** a causa, fundamentalmente, del descenso de los precios del *viaje organizado*. La repercusión de este grupo en el índice general es de **-0,065**.
- **Comunicaciones**, con una tasa del **-1,5%** y una repercusión de **-0,055**, debidas a la disminución de los precios de los *servicios telefónicos*.
- **Hoteles, cafés y restaurantes**, con una variación del **-0,4%** consecuencia, en su mayor parte, de la bajada de los precios de los *hoteles y otros alojamientos*. Este grupo repercute **-0,050** en el IPC general.
- **Vivienda**, cuya tasa del **-0,3%**, que repercute **-0,041**, recoge el descenso de los precios de la *electricidad* y el *gasóleo para calefacción*.

Evolución mensual del IPC Índice general



En un análisis más detallado, se pueden observar las parcelas que más han afectado a la tasa mensual del IPC en el mes de octubre.

Parcelas con mayor repercusión positiva en la tasa mensual del IPC

	Tasa mensual (%)	Repercusión
Alimentación		
Legumbres y hortalizas frescas	5,6	0,046
Frutas frescas	2,5	0,039
Aceites	4,1	0,020
Otras parcelas		
Prendas de vestir	12,4	0,619
Calzado	6,7	0,103
Complementos de prendas de vestir	13,2	0,018
Automóviles	0,3	0,010

Parcelas con mayor repercusión negativa en la tasa mensual del IPC

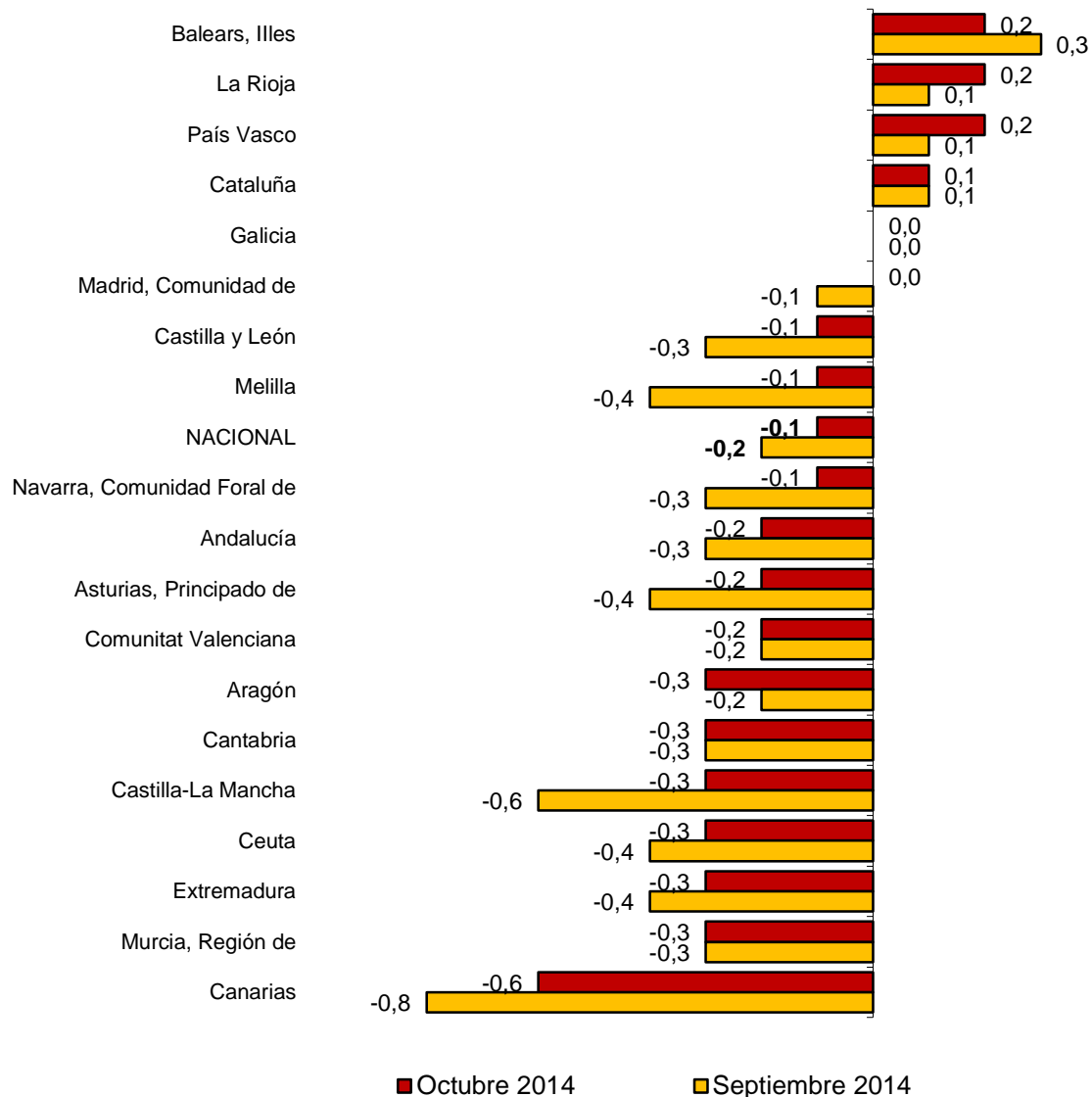
	Tasa mensual (%)	Repercusión
Alimentación		
Azúcar	-6,9	-0,007
Otras parcelas		
Carburantes y lubricantes	-2,7	-0,189
Viaje organizado	-3,9	-0,055
Hoteles y otros alojamientos	-6,3	-0,055
Servicios telefónicos	-1,5	-0,052
Electricidad	-0,7	-0,023
Transporte aéreo	-5,4	-0,020
Otros combustibles	-3,6	-0,019

Resultados por comunidades autónomas. Tasas de variación anual

La tasa anual del IPC aumenta en 10 comunidades. El mayor incremento se produce en Castilla-La Mancha (-0,3%), con una subida de tres décimas.

Por su parte, Aragón e Illes Balears descienden sus tasas una décima y las sitúan en el -0,3% y el 0,2%, respectivamente.

Tasas anuales del IPC Comunidades y ciudades autónomas

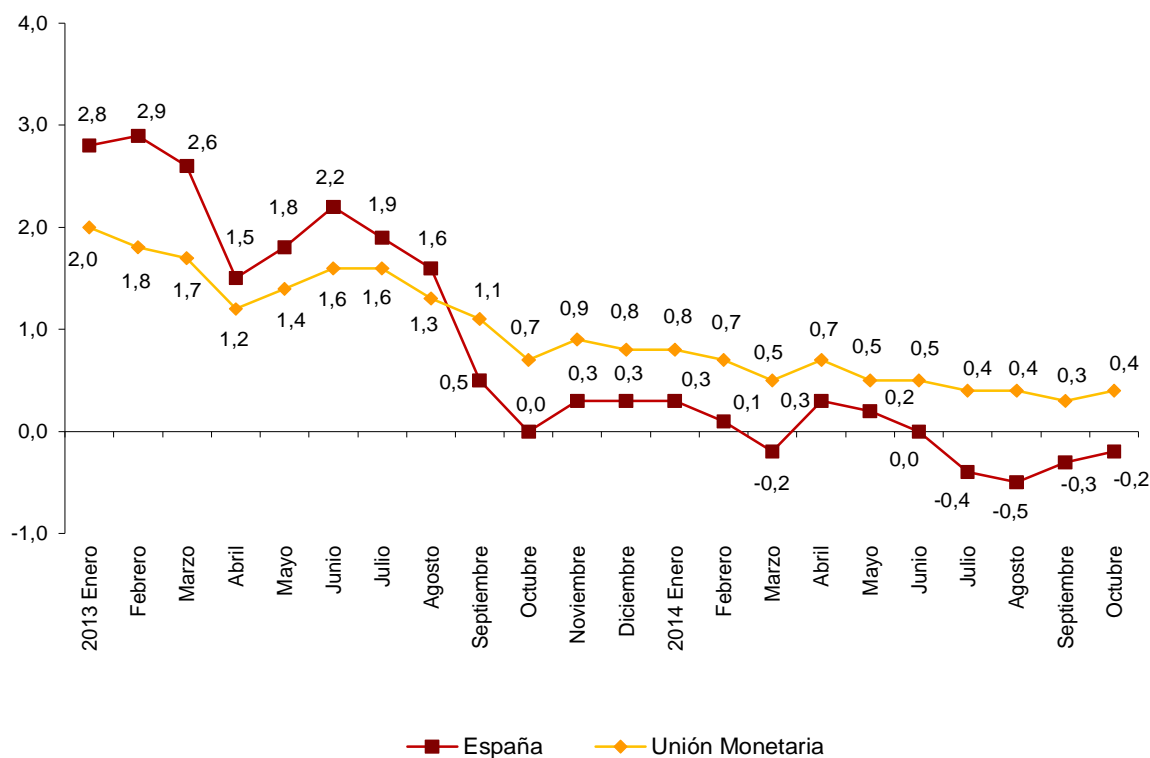


Índice de Precios de Consumo Armonizado (IPCA)

En el mes de octubre la tasa de variación anual del IPCA se sitúa en el **-0,2%**, una décima por encima de la registrada el mes anterior.

La variación mensual del IPCA es del **0,1%**.

Evolución anual del IPCA, base 2005
Índice general España y Unión Monetaria ¹



¹ El último dato de la Unión Monetaria se refiere al indicador adelantado

Índices de Precios de Consumo a Impuestos Constantes

En el mes de octubre la tasa de variación anual del IPC a Impuestos Constantes (IPC-IC) se sitúa en el **-0,1%**, igual que la registrada por el IPC general.

La tasa de variación mensual del IPC-IC es del **0,5%**.

Por su parte, el IPCA a Impuestos Constantes (IPCA-IC) presenta una tasa anual del **-0,2%**, la misma que el IPCA.

La tasa de variación mensual del IPCA-IC es del **0,1%**.

Índice de Precios de Consumo. Base 2011 Octubre 2014

1. Índices nacionales: general y de grupos

Grupo	Índice	% Variación			Repercusión	
		Mensual	En lo que va de año	Anual	Mensual	En lo que va de año
ÍNDICE GENERAL	104,2	0,5	-0,4	-0,1		
1. Alimentos y bebidas no alcohólicas	105,2	0,5	-0,2	0,4	0,101	-0,044
2. Bebidas alcohólicas y tabaco	114,3	0,1	0,5	0,4	0,002	0,015
3. Vestido y calzado	106,3	11,0	-2,7	0,3	0,741	-0,202
4. Vivienda	108,3	-0,3	1,3	1,3	-0,041	0,163
5. Menaje	101,2	0,2	-0,9	-0,6	0,011	-0,055
6. Medicina	110,8	0,1	0,0	-0,2	0,004	-0,001
7. Transporte	103,8	-1,3	-1,1	-1,1	-0,201	-0,165
8. Comunicaciones	85,0	-1,5	-5,6	-5,7	-0,055	-0,210
9. Ocio y cultura	98,9	-0,9	-2,0	-1,9	-0,065	-0,147
10. Enseñanza	116,2	0,8	1,2	1,2	0,012	0,018
11. Hoteles, cafés y restaurantes	102,0	-0,4	1,1	0,6	-0,050	0,120
12. Otros bienes y servicios	105,6	0,1	1,2	1,2	0,007	0,115

2. Índices nacionales de grupos especiales

Grupo especial	Índice	% Variación		
		Mensual	En lo que va de año	Anual
Alimentos con elaboración, bebidas y tabaco	106,6	0,2	-0,3	-0,2
Alimentos sin elaboración	105,7	1,2	0,4	1,7
Alimentos con bebidas y tabaco	106,4	0,5	-0,1	0,4
Alimentos sin elaboración y productos energéticos	107,3	-0,8	-0,5	-0,1
Bienes industriales	104,2	1,4	-1,1	-0,6
Bienes industriales duraderos	96,6	0,2	-0,9	-1,0
Productos energéticos	108,2	-1,9	-1,0	-1,1
Carburantes y combustibles	105,8	-2,3	-3,2	-3,3
Bienes industriales sin energía	103,3	1,6	-1,7	-1,1
Bienes industriales sin productos energéticos	102,6	3,0	-1,1	-0,3
Servicios	102,9	-0,4	0,2	0,1
Servicios sin alquiler de vivienda	103,1	-0,4	0,2	0,1
Índice general sin alimentos, bebidas y tabaco	103,6	0,5	-0,5	-0,2
Índice general sin alquiler de vivienda	104,3	0,5	-0,4	-0,1
Índice general sin productos energéticos	103,6	0,8	-0,3	0,0
INFLACIÓN SUBYACENTE (Índice general sin alimentos no elaborados ni productos energéticos)	103,5	0,8	-0,4	-0,1
Índice general sin tabaco	103,9	0,5	-0,4	-0,1
Índice general sin servicios	105,0	1,1	-0,8	-0,2
Índice general sin carburantes ni combustibles líquidos	104,2	0,7	-0,1	0,2

3. Índices nacionales de rúbricas

	Índice	Mensual		En lo que va de año		Anual
		% Variación	Repercusión	% Variación	Repercusión	% Variación
01. Cereales y derivados	103,8	0,1	0,001	-1,1	-0,016	-1,1
02. Pan	101,3	-0,1	-0,001	0,0	0,001	-0,3
03. Carne de vacuno	103,6	0,5	0,004	-0,8	-0,007	-0,3
04. Carne de ovino	100,5	0,3	0,001	-0,1	0,000	-0,2
05. Carne de porcino	102,2	-0,7	-0,004	-1,9	-0,011	-2,8
06. Carne de ave	100,3	-0,4	-0,003	-1,5	-0,012	-2,5
07. Otras carnes	106,0	0,1	0,002	0,3	0,006	1,0
08. Pescado fresco y congelado	104,6	0,6	0,008	2,0	0,024	5,0
09. Crustáceos, moluscos y preparados de pescado	108,7	-0,5	-0,006	1,3	0,017	2,4
10. Huevos	111,9	-0,1	0,000	-3,4	-0,007	-3,6
11. Leche	107,8	0,0	0,000	0,1	0,001	1,0
12. Productos lácteos	101,7	0,1	0,001	-0,2	-0,003	0,2
13. Aceites y grasas	111,7	3,6	0,020	-7,3	-0,044	-8,6
14. Frutas frescas	115,3	2,5	0,039	9,2	0,132	2,8
15. Frutas en conserva y frutos secos	113,4	0,3	0,001	3,4	0,010	4,8
16. Legumbres y hortalizas frescas	103,0	5,6	0,046	-6,1	-0,057	10,9
17. Preparados de legumbres y hortalizas	108,8	0,3	0,001	0,6	0,002	0,4
18. Patatas y sus preparados	94,5	-0,7	-0,002	-13,1	-0,043	-15,3
19. Café, cacao e infusiones	103,4	-0,5	-0,002	-1,5	-0,006	-1,4
20. Azúcar	87,7	-6,9	-0,007	-14,9	-0,017	-15,6
21. Otros preparados alimenticios	103,3	0,1	0,001	-0,5	-0,004	-0,6
22. Agua mineral, refrescos y zumos	102,7	0,5	0,004	-1,1	-0,009	-0,7
23. Bebidas alcohólicas	104,6	0,2	0,002	-0,7	-0,005	-1,4
24. Tabaco	118,1	0,0	0,000	1,0	0,021	1,0
25. Prendas de vestir de hombre	110,5	11,5	0,209	-1,6	-0,032	0,5
26. Prendas de vestir de mujer	105,5	13,6	0,316	-4,0	-0,109	0,1
27. Prendas de vestir de niño y bebé	102,1	11,1	0,094	-2,1	-0,021	0,0
28. Complementos y reparaciones de prendas de vestir	111,6	9,3	0,018	1,0	0,002	1,2
29. Calzado de hombre	104,4	5,9	0,032	-1,9	-0,011	0,1
30. Calzado de mujer	104,6	7,6	0,054	-3,8	-0,029	0,8
31. Calzado de niño	102,7	6,2	0,018	-0,6	-0,002	-0,1
32. Reparación de calzado	106,8	-0,1	0,000	0,9	0,000	1,3
33. Viviendas en alquiler	99,5	-0,1	-0,002	-0,6	-0,017	-0,7
34. Calefacción, alumbrado y distribución de agua	114,4	-0,6	-0,042	2,5	0,156	2,5
35. Conservación de la vivienda y otros gastos	104,7	0,1	0,003	0,7	0,024	0,7
36. Muebles y revestimientos de suelo	101,5	0,5	0,007	-1,0	-0,014	-0,5
37. Textiles y accesorios para el hogar	97,8	1,3	0,008	-3,0	-0,018	-1,7
38. Electrodomésticos y reparaciones	95,2	-0,3	-0,003	-2,8	-0,027	-3,1
39. Utensilios y herramientas para el hogar	103,0	0,1	0,001	-0,2	-0,001	-0,3
40. Artículos no duraderos para el hogar	102,9	-0,1	-0,002	-0,2	-0,003	-0,2
41. Servicios para el hogar	105,9	0,0	0,000	1,6	0,033	1,6
42. Servicios médicos y similares	106,0	0,2	0,004	2,2	0,060	2,3
43. Medicamentos y material terapéutico	120,1	0,0	0,000	-0,3	-0,005	-0,8
44. Transporte personal	102,7	-1,1	-0,181	-1,0	-0,150	-1,0
45. Transporte público urbano	116,0	0,0	0,000	1,2	0,009	1,3
46. Transporte público interurbano	110,4	-2,5	-0,020	0,3	0,003	0,9
47. Comunicaciones	85,0	-1,5	-0,055	-5,6	-0,210	-5,7
48. Objetos recreativos	86,3	0,1	0,002	-3,9	-0,095	-5,0
49. Publicaciones	102,5	-0,2	-0,002	-0,7	-0,008	0,8
50. Esparcimiento	106,3	-0,5	-0,009	-1,2	-0,022	-1,7
51. Educación infantil y primaria	107,1	0,3	0,001	1,4	0,007	1,2
52. Educación secundaria	107,4	0,3	0,001	1,3	0,005	1,4
53. Educación universitaria	132,2	1,4	0,009	1,4	0,009	1,4
54. Otros gastos de enseñanza	103,7	0,0	0,000	0,1	0,000	0,0
55. Artículos de uso personal	102,4	0,1	0,003	-0,2	-0,006	-0,1
56. Turismo y hostelería	102,7	-0,8	-0,105	0,8	0,095	0,6
57. Otros bienes y servicios no contemplados en otra parte	109,4	0,2	0,005	0,6	0,014	0,5

4. Índices de comunidades autónomas: general y de grupos

(Continúa)

Grupos	Índice	% variación			Índice	% variación			Índice	% variación		
		Mensual	En lo que va de año	Anual		Mensual	En lo que va de año	Anual		Mensual	En lo que va de año	Anual
	Andalucía				Aragón				Asturias, Principado de			
ÍNDICE GENERAL	103,6	0,5	-0,5	-0,2	103,8	0,6	-0,4	-0,3	103,7	0,6	-0,7	-0,2
1. Alimentos y bebidas no alcohólicas	104,8	0,5	-0,4	0,2	105,8	0,6	-0,5	0,3	104,9	0,8	-0,2	0,2
2. Bebidas alcohólicas y tabaco	114,2	0,0	0,6	0,5	113,9	0,0	0,3	0,0	114,1	0,2	0,4	0,1
3. Vestido y calzado	105,8	10,5	-2,7	0,3	107,4	12,1	-0,6	0,3	105,7	12,1	-4,1	0,4
4. Vivienda	109,4	-0,3	1,9	1,9	107,1	-0,5	1,0	0,8	109,2	-0,5	1,1	1,3
5. Menaje	100,0	0,1	-1,2	-1,0	101,5	0,2	-0,6	-0,3	100,3	-0,2	-1,2	-1,3
6. Medicina	112,3	0,2	0,0	-0,4	108,5	0,0	0,0	0,1	107,5	-0,1	-1,5	-1,6
7. Transporte	103,2	-1,2	-1,1	-1,1	103,3	-1,3	-0,7	-0,5	104,0	-1,2	-1,0	-1,0
8. Comunicaciones	84,9	-1,5	-5,6	-5,7	85,0	-1,5	-5,6	-5,7	84,9	-1,5	-5,6	-5,8
9. Ocio y cultura	96,0	-0,8	-2,5	-2,7	97,3	-0,8	-1,8	-2,4	98,7	-0,8	-2,5	-2,0
10. Enseñanza	114,8	0,8	0,8	0,9	110,1	0,8	1,5	1,5	108,7	1,2	1,4	1,6
11. Hoteles, cafés y restaurantes	100,8	-0,3	0,8	0,5	101,6	-0,3	-0,2	-0,7	101,4	-0,6	0,4	0,3
12. Otros	105,4	0,1	1,2	1,2	106,3	0,0	0,6	0,5	104,8	0,5	1,1	1,1
	Balears, Illes				Canarias				Cantabria			
ÍNDICE GENERAL	104,4	-0,1	-0,4	0,2	102,4	0,3	-0,7	-0,6	104,8	0,4	-0,8	-0,3
1. Alimentos y bebidas no alcohólicas	105,8	0,3	0,6	0,8	100,2	0,6	-1,9	-2,1	105,5	0,5	-0,7	-0,6
2. Bebidas alcohólicas y tabaco	114,2	0,2	0,4	0,3	115,6	-0,2	5,1	4,9	114,9	0,1	0,9	0,5
3. Vestido y calzado	102,3	7,0	-6,2	0,4	102,5	9,6	-3,5	-0,9	104,7	10,2	-4,8	0,4
4. Vivienda	107,4	-0,1	1,2	1,0	104,7	-0,2	1,2	1,3	111,8	-0,3	1,8	1,7
5. Menaje	100,7	0,3	-0,1	0,3	97,3	0,4	-2,2	-1,8	101,3	0,0	1,0	1,4
6. Medicina	107,9	-0,5	-1,8	-1,9	111,3	0,3	0,6	0,4	112,7	-0,1	-0,8	-1,0
7. Transporte	106,3	-1,4	-1,2	-0,9	107,3	-1,1	0,4	-0,2	104,7	-1,5	-1,9	-2,0
8. Comunicaciones	84,9	-1,5	-5,6	-5,7	86,9	-1,5	-5,6	-5,7	85,1	-1,5	-5,5	-5,6
9. Ocio y cultura	101,3	-0,7	-1,3	0,0	96,8	-1,0	-1,9	-2,4	99,4	-1,1	-2,3	-1,7
10. Enseñanza	111,3	0,8	1,3	1,4	114,8	-0,9	-0,5	-0,4	111,5	0,4	0,7	0,8
11. Hoteles, cafés y restaurantes	103,0	-1,8	1,3	0,7	101,5	-0,2	0,5	0,6	101,3	-1,1	-0,3	-0,5
12. Otros	106,2	-0,1	1,6	1,6	102,1	0,1	0,2	0,4	106,6	0,1	1,1	1,3

4. Índices de comunidades autónomas: general y de grupos

(Continuación)

Grupos	Índice	% variación			Índice	% variación			Índice	% variación		
		Mensual	En lo que va de año	Anual		Mensual	En lo que va de año	Anual		Mensual	En lo que va de año	Anual
	Castilla y León				Castilla-La Mancha				Cataluña			
ÍNDICE GENERAL	104,7	0,5	-0,5	-0,1	103,9	0,7	-0,6	-0,3	105,1	0,4	-0,2	0,1
1. Alimentos y bebidas no alcohólicas	105,8	0,4	-0,4	0,2	103,8	0,5	-1,1	-0,6	105,8	0,5	0,1	1,0
2. Bebidas alcohólicas y tabaco	114,7	0,1	0,4	0,2	114,4	0,1	0,5	0,4	113,9	0,0	0,1	-0,1
3. Vestido y calzado	107,3	10,5	-2,1	0,3	107,3	12,4	-1,8	0,3	106,1	11,3	-4,1	0,4
4. Vivienda	108,9	-0,6	0,8	0,8	109,7	-0,7	1,0	0,9	109,2	-0,3	1,7	1,7
5. Menaje	102,1	0,3	-0,6	-0,4	100,6	0,5	-1,0	-0,9	103,0	0,1	-0,6	-0,3
6. Medicina	109,6	-0,1	-0,4	-0,4	112,2	-0,1	-0,1	-0,2	113,3	-0,1	-0,2	-0,2
7. Transporte	104,7	-1,0	-1,1	-1,0	102,9	-1,0	-1,1	-1,2	103,4	-1,4	-1,2	-1,1
8. Comunicaciones	85,0	-1,5	-5,6	-5,7	84,9	-1,5	-5,6	-5,7	84,9	-1,5	-5,6	-5,8
9. Ocio y cultura	98,9	-0,6	-1,9	-1,6	97,1	-0,9	-2,1	-1,9	100,1	-1,3	-1,9	-2,3
10. Enseñanza	118,2	1,1	1,4	1,5	117,6	0,7	1,1	1,2	120,0	0,8	1,3	1,2
11. Hoteles, cafés y restaurantes	102,9	-0,7	1,0	0,7	101,6	-0,3	1,1	0,9	103,1	-0,4	1,5	0,5
12. Otros	105,6	0,1	1,0	1,2	104,5	0,2	1,0	1,1	107,3	0,1	1,8	1,8
	Comunitat Valenciana				Extremadura				Galicia			
ÍNDICE GENERAL	103,8	0,4	-0,5	-0,2	103,8	0,8	-0,3	-0,3	104,6	0,7	-0,3	0,0
1. Alimentos y bebidas no alcohólicas	105,5	0,4	-0,2	0,6	104,5	0,5	-0,7	-0,5	105,2	0,5	-0,1	0,4
2. Bebidas alcohólicas y tabaco	114,8	0,2	0,5	0,2	114,5	0,1	0,6	0,4	112,8	0,1	-0,3	-0,6
3. Vestido y calzado	105,4	11,6	-2,3	0,2	107,7	13,0	-0,6	0,3	107,8	12,2	-2,2	0,4
4. Vivienda	109,4	-0,2	1,6	1,8	111,6	-0,3	1,7	1,7	109,7	-0,4	1,1	1,0
5. Menaje	100,5	0,5	-1,4	-1,2	100,4	-0,1	-1,0	-0,4	102,1	0,4	-1,0	-0,6
6. Medicina	110,5	-0,1	0,3	0,0	109,5	0,1	0,4	0,1	110,9	0,2	0,1	-0,2
7. Transporte	102,8	-1,7	-2,1	-2,2	102,7	-1,0	-1,3	-1,4	104,4	-1,3	0,4	0,3
8. Comunicaciones	84,9	-1,5	-5,7	-5,8	84,9	-1,5	-5,6	-5,8	84,9	-1,5	-5,6	-5,8
9. Ocio y cultura	99,9	-0,6	-1,6	-1,2	94,1	-0,6	-2,6	-2,4	98,8	-0,8	-2,0	-1,9
10. Enseñanza	113,7	0,4	1,3	1,5	111,7	0,5	1,1	1,1	109,1	0,6	1,0	1,1
11. Hoteles, cafés y restaurantes	101,4	-0,8	1,1	0,8	101,0	-0,3	1,0	0,4	102,9	-0,5	1,0	0,7
12. Otros	104,5	0,1	0,8	0,7	105,1	0,0	1,8	1,5	104,7	0,0	0,7	0,7

4. Índices de comunidades autónomas: general y de grupos

(Conclusión)

Grupos	Índice	% variación			Índice	% variación			Índice	% variación		
		Mensual	En lo que va de año	Anual		Mensual	En lo que va de año	Anual		Mensual	En lo que va de año	Anual
Madrid, Comunidad de												
ÍNDICE GENERAL	104,0	0,3	-0,3	0,0	104,1	0,7	-0,7	-0,3	103,7	0,3	-0,7	-0,1
1. Alimentos y bebidas no alcohólicas	106,0	0,6	0,2	0,9	105,3	0,7	0,1	0,6	105,0	0,6	0,7	0,6
2. Bebidas alcohólicas y tabaco	114,6	0,1	0,4	0,3	114,4	-0,1	0,5	0,5	114,2	0,1	0,5	0,3
3. Vestido y calzado	106,4	9,0	-1,8	0,4	107,1	14,2	-2,3	0,4	103,9	7,5	-5,3	0,4
4. Vivienda	105,1	-0,3	0,4	0,4	107,3	-0,3	0,9	0,9	106,5	-0,6	0,4	0,4
5. Menaje	100,7	0,1	-0,4	-0,3	101,9	0,0	-1,7	-1,0	102,9	-0,1	-0,8	-0,8
6. Medicina	107,1	0,7	0,3	-0,4	111,0	0,0	-0,2	-0,4	110,3	0,0	0,7	0,6
7. Transporte	104,2	-1,2	-1,3	-1,2	102,9	-1,6	-1,6	-1,7	102,8	-1,2	-1,4	-1,3
8. Comunicaciones	84,9	-1,5	-5,6	-5,7	85,0	-1,5	-5,6	-5,7	84,9	-1,5	-5,7	-5,8
9. Ocio y cultura	99,8	-0,8	-1,9	-1,5	97,6	-1,1	-3,4	-2,9	99,6	-1,0	-2,7	-1,4
10. Enseñanza	119,8	0,8	1,1	1,1	111,6	0,7	0,1	0,2	117,2	1,0	1,4	1,5
11. Hoteles, cafés y restaurantes	102,2	-0,1	1,5	0,8	102,7	-0,3	0,9	0,9	101,8	-0,4	1,0	0,8
12. Otros	106,0	0,0	1,7	1,5	105,2	-0,4	0,4	0,5	105,4	0,4	0,5	0,6
País Vasco												
ÍNDICE GENERAL	104,8	0,7	0,0	0,2	104,3	0,7	-0,5	0,2	103,1	0,8	-0,4	-0,3
1. Alimentos y bebidas no alcohólicas	105,6	0,7	0,0	0,4	105,3	0,5	-0,4	0,3	102,8	0,4	-0,6	-0,6
2. Bebidas alcohólicas y tabaco	113,4	0,1	0,1	0,0	113,5	-0,1	-0,3	-0,4	110,2	0,0	0,3	0,3
3. Vestido y calzado	109,1	13,2	-0,6	0,3	105,7	16,0	-6,8	0,3	106,7	12,5	-0,5	0,4
4. Vivienda	110,0	-0,2	2,1	2,0	109,4	-0,4	1,7	1,6	107,8	0,1	2,3	2,3
5. Menaje	102,7	-0,2	-0,4	-0,3	104,0	0,3	-0,2	-0,6	97,6	-0,7	-2,7	-2,2
6. Medicina	110,9	0,1	-0,1	0,4	108,3	0,1	0,3	0,3	114,1	-0,1	0,2	0,1
7. Transporte	103,9	-1,1	-0,6	-0,4	103,4	-1,1	-0,8	-0,8	103,1	-0,7	-0,7	-0,6
8. Comunicaciones	85,0	-1,5	-5,6	-5,7	84,9	-1,5	-5,6	-5,8	84,4	-1,5	-5,5	-5,6
9. Ocio y cultura	100,3	-1,0	-1,9	-1,7	101,1	-0,8	0,1	0,3	99,7	-0,6	-1,6	-1,0
10. Enseñanza	110,6	2,0	2,6	2,7	113,2	0,2	0,8	0,8	115,7	0,3	1,5	1,5
11. Hoteles, cafés y restaurantes	102,9	-0,7	1,2	0,5	102,3	-0,9	1,2	0,7	103,6	-0,5	0,1	0,3
12. Otros	105,9	-0,1	1,2	1,5	104,9	0,0	0,9	1,2	102,6	0,0	0,8	0,8
Rioja, La												
Ceuta												
Melilla												
ÍNDICE GENERAL	102,1	0,8	-0,5	-0,1								
1. Alimentos y bebidas no alcohólicas	100,6	0,0	-0,9	-0,2								
2. Bebidas alcohólicas y tabaco	109,8	0,1	1,0	0,9								
3. Vestido y calzado	107,9	10,5	-1,1	0,5								
4. Vivienda	106,6	-0,2	2,3	2,2								
5. Menaje	100,6	0,3	-1,5	-0,6								
6. Medicina	108,8	0,1	-1,0	-1,4								
7. Transporte	102,3	-0,6	-0,3	-0,1								
8. Comunicaciones	82,9	-1,5	-5,6	-5,8								
9. Ocio y cultura	98,0	-1,0	-2,2	-1,8								
10. Enseñanza	117,0	0,6	0,1	0,1								
11. Hoteles, cafés y restaurantes	98,6	-0,2	-0,3	-0,3								
12. Otros	103,3	0,1	0,9	0,7								

Índice de Precios de Consumo a Impuestos Constantes

Base 2011

Octubre 2014

1. Índices nacionales a impuestos constantes: general y grupos

Grupo	Índice	% Variación	
		Mensual	Anual
ÍNDICE GENERAL A IMPUESTOS CONSTANTES	102,1	0,5	-0,1
1. Alimentos y bebidas no alcohólicas	103,9	0,5	0,4
2. Bebidas alcohólicas y tabaco	110,9	0,1	0,4
3. Vestido y calzado	103,7	11,0	0,3
4. Vivienda	106,4	-0,3	1,3
5. Menaje	99,2	0,2	-0,6
6. Medicina	110,0	0,1	-0,2
7. Transporte	101,4	-1,3	-1,1
8. Comunicaciones	83,0	-1,5	-5,7
9. Ocio y cultura	95,2	-0,9	-1,9
10. Enseñanza	116,2	0,8	1,2
11. Hoteles, cafés y restaurantes	100,3	-0,4	0,6
12. Otros bienes y servicios	103,0	0,1	1,2

2. Índices nacionales a impuestos constantes: general y grupos especiales

Grupo especial	Índice	% Variación	
		Mensual	Anual
ÍNDICE GENERAL A IMPUESTOS CONSTANTES	102,1	0,5	-0,1
Alimentos con elaboración, bebidas y tabaco	104,9	0,2	-0,2
Alimentos sin elaboración	104,7	1,2	1,7
Alimentos con bebidas y tabaco	104,8	0,5	0,4
Alimentos sin elaboración y productos energéticos	105,0	-0,8	-0,1
Bienes industriales	101,8	1,4	-0,5
Bienes industriales duraderos	94,5	0,2	-1,0
Productos energéticos	105,3	-1,9	-1,1
Carburantes y combustibles	102,9	-2,3	-3,3
Bienes industriales sin energía	101,0	1,6	-1,0
Bienes industriales sin productos energéticos	100,4	3,0	-0,3
Servicios	100,8	-0,4	0,1
Servicios sin alquiler de vivienda	100,9	-0,4	0,1
Índice general sin alimentos, bebidas y tabaco	101,3	0,5	-0,2
Índice general sin alquiler de vivienda	102,1	0,5	-0,1
Índice general sin productos energéticos	101,7	0,8	0,1
INFLACIÓN SUBYACENTE (Índice general sin alimentos no elaborados ni productos energéticos)	101,4	0,8	-0,1
Índice general sin tabaco	101,8	0,5	-0,1
Índice general sin servicios	102,9	1,1	-0,2
Índice general sin carburantes ni combustibles líquidos	102,2	0,7	0,2
ÍNDICE GENERAL A IMPUESTOS Y SUBVENCIONES CONSTANTES	101,7	0,5	-0,1

Índice de Precios de Consumo Armonizado, 2005=100 Octubre 2014

1. Índices nacionales: general y de grupos

Grupo	Índice	% Variación	
		Mensual	Anual
ÍNDICE GENERAL	121,35	0,1	-0,2
1. Alimentos y bebidas no alcohólicas	120,16	0,5	0,4
2. Bebidas alcohólicas y tabaco	172,30	0,1	0,4
3. Vestido y calzado	112,53	4,8	0,1
4. Vivienda	143,43	-0,6	1,3
5. Menaje	112,70	0,2	-0,6
6. Medicina	107,45	0,1	-0,3
7. Transporte	129,85	-1,4	-1,4
8. Comunicaciones	82,13	-1,5	-5,7
9. Ocio y cultura	96,60	-0,9	-1,9
10. Enseñanza	142,64	0,8	1,2
11. Hoteles, cafés y restaurantes	122,53	-0,1	0,6
12. Otros	124,60	0,1	0,4

2. Índice nacional y a impuestos constantes

General	Índice	% Variación	
		Mensual	Anual
IPCA a Impuestos Constantes	116,55	0,1	-0,2
IPCA	121,35	0,1	-0,2

Más información en **INEbase** – www.ine.es Todas las notas de prensa en: www.ine.es/prensa/prensa.htm

Gabinete de prensa: Teléfonos: 91 583 93 63 / 94 08 – Fax: 91 583 90 87 - gprensa@ine.es

Área de información: Teléfono: 91 583 91 00 – Fax: 91 583 91 58 – www.ine.es/infoine