

Notas de prensa

13 de diciembre de 2002

Índices de precios de consumo. Base 2001 Noviembre 2002

1. Índices nacionales: general y de grupos

Grupo	Índice	% Variación			Repercusión	
		Sobre mes anterior	En lo que va de año	En un año	Sobre mes anterior	En lo que va de año
1. Alimentos y bebidas no alcohólicas	106,3	0,1	4,0	4,9	0,032	0,871
2. Bebidas alcohólicas y tabaco	106,9	0,0	4,6	4,6	0,000	0,150
3. Vestido y calzado	114,3	3,9	6,0	5,6	0,408	0,631
4. Vivienda	103,0	0,0	2,7	2,6	-0,002	0,294
5. Menaje	102,9	0,3	2,1	2,2	0,016	0,130
6. Medicina	103,3	0,1	2,5	2,6	0,003	0,071
7. Transporte	102,0	-1,4	4,4	4,0	-0,207	0,656
8. Comunicaciones	94,0	-3,4	-5,0	-5,0	-0,080	-0,125
9. Ocio y cultura	101,9	-0,3	0,5	2,0	-0,023	0,036
10. Enseñanza	106,5	0,2	4,1	4,2	0,003	0,072
11. Hoteles, cafes y restaurantes	106,7	0,0	5,5	5,8	0,001	0,616
12. Otros	104,8	0,1	3,7	3,9	0,005	0,253
ÍNDICE GENERAL	105,1	0,2	3,7	3,9		

2. Índices nacionales de grupos especiales

Grupo	Índice	% Variación		
		Sobre mes anterior	En lo que va de año	En un año
Alimentos				
Con elaboración, bebidas y tabaco	105,3	0,0	3,2	3,5
Sin elaboración	108,5	0,3	5,8	7,8
Con bebidas y tabaco	106,4	0,1	4,0	4,9
Sin elaboración y productos energéticos	103,5	-1,2	5,3	5,5
Bienes industriales				
Duraderos	101,1	0,1	0,6	0,8
Productos energéticos	99,0	-2,6	4,8	3,5
Carburantes y combustibles	98,8	-3,6	6,8	5,0
Sin energía	104,5	0,5	3,4	3,1
Sin productos energéticos	105,7	1,4	2,7	2,7
Servicios				
Sin alquiler de vivienda	105,3	-0,2	3,9	4,5
Sin alquiler de vivienda	105,3	-0,3	3,9	4,5
ÍNDICE GENERAL				
Sin alimentos, bebidas y tabaco	104,7	0,2	3,5	3,6
Sin alquiler de vivienda	105,1	0,1	3,6	3,9
Sin productos energéticos	105,7	0,4	3,5	4,0
Sin alimentos no elaborados ni productos energéticos	105,5	0,4	3,3	3,6

3. Índices nacionales de rúbricas

	Índice	Sobre el mes anterior		En lo que va de año		En un año
		% Variación	Repercusión	% Variación	Repercusión	% Variación
01. Cereales y derivados	102,2	0,0	0,000	1,2	0,018	1,3
02. Pan	108,6	0,4	0,007	4,8	0,091	6,3
03. Carne de vacuno	110,2	0,6	0,007	4,9	0,063	7,0
04. Carne de ovino	108,1	-0,4	-0,002	-10,3	-0,057	-8,5
05. Carne de porcino	92,8	-1,2	-0,008	0,6	0,004	-0,1
06. Carne de ave	99,8	-2,9	-0,025	6,4	0,053	7,9
07. Otras carnes	103,3	0,5	0,011	2,1	0,048	2,0
08. Pescado fresco y congelado	107,6	1,0	0,017	3,7	0,065	7,7
09. Crustáceos, moluscos y preparados de pescado	106,8	0,3	0,005	3,7	0,053	5,4
10. Huevos	103,5	1,7	0,004	2,1	0,005	2,8
11. Leche	103,6	-0,1	-0,001	0,5	0,007	0,7
12. Productos lácteos	105,2	-0,1	-0,002	3,7	0,057	3,7
13. Aceites y grasas	117,3	-0,1	-0,001	8,7	0,075	10,7
14. Frutas frescas	113,5	0,9	0,015	8,7	0,135	9,1
15. Frutas en conserva y frutos secos	102,2	-0,5	-0,001	1,9	0,005	1,8
16. Legumbres y hortalizas frescas	122,5	0,8	0,009	19,0	0,183	20,0
17. Preparados de legumbres y hortalizas	102,5	-0,2	-0,001	1,8	0,008	1,9
18. Patatas y sus preparados	94,3	-0,7	-0,002	-0,5	-0,001	3,3
19. Café, cacao e infusiones	98,9	-0,2	-0,001	-0,5	-0,002	-0,5
20. Azúcar	101,0	-0,3	0,000	0,5	0,001	1,1
21. Otros preparados alimenticios	105,0	0,4	0,004	3,7	0,034	3,9
22. Agua mineral, refrescos y zumos	103,7	-0,2	-0,001	3,1	0,025	3,5
23. Bebidas alcohólicas	101,9	0,0	0,000	2,3	0,021	2,2
24. Tabaco	108,9	0,0	0,000	5,5	0,129	5,6
25. Prendas de vestir de hombre	114,3	4,1	0,126	5,9	0,183	5,1
26. Prendas de vestir de mujer	117,4	5,6	0,217	6,6	0,262	6,2
27. Prendas de vestir de niño y bebé	110,3	2,1	0,023	4,1	0,047	4,0
28. Complementos y reparaciones de prendas de vestir	110,3	1,0	0,003	6,9	0,021	6,8
29. Calzado de hombre	111,4	1,4	0,011	4,9	0,038	5,1
30. Calzado de mujer	112,7	2,5	0,023	6,7	0,061	6,8
31. Calzado de niño	108,8	1,1	0,004	4,9	0,018	4,9
32. Reparación de calzado	106,8	0,2	0,000	5,2	0,001	5,5
33. Viviendas en alquiler	105,8	0,4	0,009	4,1	0,090	4,4
34. Calefacción, alumbrado y distribución de agua	99,5	-0,4	-0,017	0,9	0,042	0,4
35. Conservación de la vivienda	106,0	0,1	0,006	4,2	0,163	4,3
36. Muebles y revestimientos de suelo	104,3	0,4	0,007	2,9	0,056	3,1
37. Textiles y accesorios para el hogar	102,8	1,1	0,006	0,4	0,002	0,9
38. Electrodomésticos y reparaciones	99,9	0,1	0,001	0,0	0,000	-0,1
39. Utensilios y herramientas para el hogar	103,4	0,1	0,000	2,2	0,008	2,5
40. Artículos no duraderos para el hogar	101,3	0,0	0,000	1,3	0,022	1,2
41. Servicios para el hogar	105,9	0,2	0,002	4,4	0,055	4,6
42. Servicios médicos y similares	105,5	0,1	0,002	4,9	0,091	5,0
43. Medicamentos y material terapéutico	101,1	0,1	0,001	0,6	0,009	0,6
44. Transporte personal	102,1	-1,3	-0,207	4,3	0,681	3,9
45. Transporte público urbano	107,3	0,1	0,001	6,3	0,036	6,3
46. Transporte público interurbano	106,9	-0,2	-0,001	4,0	0,022	5,6
47. Comunicaciones	94,0	-3,4	-0,080	-5,0	-0,125	-5,0
48. Objetos recreativos	95,5	-0,1	-0,003	-3,6	-0,086	-4,1
49. Publicaciones	105,6	0,2	0,003	4,5	0,053	4,6
50. Esparcimiento	104,9	0,2	0,003	3,5	0,050	4,0
51. Educación infantil y primaria	103,9	0,1	0,000	2,4	0,011	2,4
52. Educación secundaria	105,9	0,2	0,001	3,7	0,018	3,7
53. Educación universitaria	109,2	0,0	0,000	5,4	0,035	5,4
54. Otros gastos de enseñanza	106,3	0,5	0,003	4,4	0,025	4,7
55. Artículos de uso personal	104,8	0,1	0,003	3,6	0,075	3,9
56. Turismo y hostelería	106,6	-0,2	-0,026	4,9	0,615	6,1
57. Otros bienes y servicios	103,9	0,1	0,002	3,0	0,054	3,3

4. Índices de comunidades autónomas: general y de grupos

Grupos	Índice				% variación				Índice				% variación				Índice				% variación			
	S/mes anterior		En lo que va de año		En un año		S/mes anterior		En lo que va de año		En un año		S/mes anterior		En lo que va de año		En un año		S/mes anterior		En lo que va de año		En un año	
Andalucía																								
1. Alimentos y bebidas no alcohólicas	106,0	0,0	4,5	5,3	106,1	0,2	3,7	4,3	106,4	0,0	3,3	4,7	106,7	-0,1	4,4	4,4	106,5	0,1	4,3	4,3	106,7	-0,1	4,4	4,4
2. Bebidas alcohólicas y tabaco	107,2	-0,1	4,8	4,8	106,5	0,1	4,3	4,3	106,7	-0,1	4,4	4,4	106,5	0,1	4,3	4,3	106,7	-0,1	4,3	4,3	106,7	-0,1	4,4	4,4
3. Vestido y calzado	113,9	3,7	5,7	5,2	113,8	3,2	7,3	5,5	117,5	12,5	4,7	4,0	113,8	3,2	7,3	5,5	117,5	12,5	7,3	5,5	117,5	12,5	4,7	4,0
4. Vivienda	102,3	0,0	1,7	1,7	104,1	-0,1	4,1	3,8	103,1	-0,2	3,1	2,9	104,1	-0,1	4,1	3,8	103,1	-0,2	4,1	3,8	103,1	-0,2	3,1	2,9
5. Menaje	102,5	0,5	1,7	1,8	102,6	0,3	1,6	1,8	102,9	0,6	1,9	2,0	102,6	0,3	1,6	1,8	102,9	0,6	1,6	1,8	102,9	0,6	1,9	2,0
6. Medicina	102,9	0,2	2,1	2,2	104,4	0,2	3,1	3,2	102,2	-0,1	1,6	1,6	104,4	0,2	3,1	3,2	102,2	-0,1	3,1	3,2	102,2	-0,1	1,6	1,6
7. Transporte	101,7	-1,5	4,1	3,7	102,1	-1,4	4,6	4,2	102,0	-1,4	4,3	3,9	102,1	-1,4	4,6	4,2	102,0	-1,4	4,6	4,2	102,0	-1,4	4,3	3,9
8. Comunicaciones	94,0	-3,4	-5,0	-5,0	94,2	-3,4	-4,8	-4,8	93,9	-3,4	-5,1	-5,1	94,2	-3,4	-4,8	-4,8	93,9	-3,4	-4,8	-4,8	93,9	-3,4	-5,1	-5,1
9. Ocio y cultura	101,5	-0,4	0,3	1,5	100,8	-0,4	-0,3	1,1	102,2	-0,1	0,5	1,8	100,8	-0,4	-0,3	1,1	102,2	-0,1	0,5	1,1	102,2	-0,1	0,5	1,8
10. Enseñanza	107,3	0,3	4,8	4,9	107,1	0,3	4,5	4,7	105,2	0,3	3,0	3,2	107,1	0,3	4,5	4,7	105,2	0,3	4,5	4,7	105,2	0,3	3,0	3,2
11. Hoteles, cafés y restaurantes	107,3	0,1	5,8	6,1	107,9	0,0	6,5	6,8	106,5	-0,2	5,4	5,5	107,9	0,0	6,5	6,8	106,5	-0,2	6,5	6,8	106,5	-0,2	5,4	5,5
12. Otros	104,0	0,0	3,3	3,3	105,2	0,3	3,9	4,1	104,7	0,0	3,8	4,2	105,2	0,3	3,9	4,1	104,7	0,0	3,9	4,1	104,7	0,0	3,8	4,2
ÍNDICE GENERAL	105,0	0,1	3,6	3,8	105,3	0,2	4,0	4,0	105,5	1,0	3,4	3,6	105,3	0,2	4,0	4,0	105,5	1,0	4,0	4,0	105,5	1,0	3,4	3,6
Aragón																								
1. Alimentos y bebidas no alcohólicas	106,8	0,2	4,6	5,6	106,1	0,0	4,2	4,5	106,5	-0,1	3,8	5,1	106,1	0,0	4,2	4,5	106,5	-0,1	4,2	4,5	106,5	-0,1	3,8	5,1
2. Bebidas alcohólicas y tabaco	106,0	0,0	3,9	3,7	103,8	0,1	3,5	3,3	106,8	0,0	4,6	4,2	103,8	0,1	3,5	3,3	106,8	0,0	3,5	3,3	106,8	0,0	4,6	4,2
3. Vestido y calzado	113,4	7,9	8,6	7,9	104,9	2,9	1,7	2,1	113,1	2,7	5,0	4,3	104,9	2,9	1,7	2,1	113,1	2,7	1,7	2,1	113,1	2,7	5,0	4,3
4. Vivienda	104,3	0,0	3,3	3,0	103,0	0,1	2,0	2,3	102,0	-0,1	2,0	1,7	103,0	0,1	2,0	2,3	102,0	-0,1	2,0	2,3	102,0	-0,1	2,0	1,7
5. Menaje	102,5	0,6	2,0	1,7	102,5	0,3	1,6	1,9	102,5	0,1	1,2	1,7	102,5	0,3	1,6	1,9	102,5	0,1	1,6	1,9	102,5	0,1	1,2	1,7
6. Medicina	104,1	0,0	2,9	3,2	102,8	0,1	2,1	2,3	103,0	0,0	2,1	2,4	102,8	0,1	2,1	2,3	103,0	0,0	2,1	2,3	103,0	0,0	2,1	2,4
7. Transporte	101,9	-1,6	4,2	4,0	101,8	-0,8	4,1	3,8	101,7	-1,6	4,3	3,9	101,8	-0,8	4,1	3,8	101,7	-1,6	4,1	3,8	101,7	-1,6	4,3	3,9
8. Comunicaciones	94,1	-3,4	-4,9	-4,9	93,9	-3,4	-5,1	-5,1	94,6	-3,3	-4,4	-4,4	93,9	-3,4	-5,1	-5,1	94,6	-3,3	-5,1	-5,1	94,6	-3,3	-4,4	-4,4
9. Ocio y cultura	101,9	-0,3	0,1	1,8	101,5	0,0	0,6	1,1	102,1	-0,3	1,1	2,6	101,5	0,0	0,6	1,1	102,1	-0,3	0,6	1,1	102,1	-0,3	1,1	2,6
10. Enseñanza	106,7	0,2	3,5	3,5	106,1	0,1	4,1	4,5	105,2	0,0	3,2	3,2	106,1	0,1	4,1	4,5	105,2	0,0	4,1	4,5	105,2	0,0	3,2	3,2
11. Hoteles, cafés y restaurantes	107,6	-0,2	5,7	6,1	105,9	0,0	4,9	5,1	107,4	-0,1	6,8	7,0	105,9	0,0	4,9	5,1	107,4	-0,1	4,9	5,1	107,4	-0,1	6,8	7,0
12. Otros	105,5	0,0	4,5	4,5	103,7	0,1	2,7	2,8	103,0	0,3	2,5	2,6	103,7	0,1	2,7	2,8	103,0	0,3	2,7	2,8	103,0	0,3	2,5	2,6
ÍNDICE GENERAL	105,2	0,4	4,1	4,3	103,7	0,1	2,9	3,1	105,0	0,0	3,5	3,7	103,7	0,1	2,9	3,1	105,0	0,0	2,9	3,1	105,0	0,0	3,5	3,7
Balears (Illes)																								
1. Alimentos y bebidas no alcohólicas	106,1	0,1	3,5	4,4	106,0	-0,1	3,2	4,2	106,4	0,3	4,2	5,3	106,1	0,1	3,5	4,4	106,4	0,3	3,2	4,2	106,4	0,3	4,2	5,3
2. Bebidas alcohólicas y tabaco	107,1	0,0	4,6	4,6	107,6	0,0	5,0	4,9	107,0	0,1	4,8	4,9	107,1	0,0	4,6	4,6	107,0	0,1	5,0	4,9	107,0	0,1	4,8	4,9
3. Vestido y calzado	115,9	3,0	5,2	5,2	113,1	2,9	4,8	5,2	114,7	3,5	5,8	5,9	115,9	3,0	5,2	5,2	114,7	3,5	4,8	5,2	114,7	3,5	5,8	5,9
4. Vivienda	102,2	-0,3	2,7	2,3	102,5	-0,4	3,1	2,4	103,7	0,0	3,8	3,7	102,2	-0,3	2,7	2,3	103,7	0,0	3,1	2,4	103,7	0,0	3,8	3,7
5. Menaje	103,0	0,2	1,9	2,0	102,2	0,0	1,5	1,7	103,7	0,1	2,6	2,9	103,0	0,2	1,9	2,0	103,7	0,1	1,5	1,7	103,7	0,1	2,6	2,9
6. Medicina	103,5	0,1	2,9	3,0	102,8	0,2	2,4	2,4	103,4	0,1	2,9	2,9	103,5	0,1	2,9	3,0	103,4	0,1	2,4	2,4	103,4	0,1	2,9	2,9
7. Transporte	101,9	-1,1	4,1	3,7	101,6	-1,3	4,1	3,7	102,0	-1,5	4,5	4,0	101,9	-1,1	4,1	3,7	102,0	-1,5	4,1	3,7	102,0	-1,5	4,5	4,0
8. Comunicaciones	94,3	-3,3	-4,7	-4,7	94,1	-3,4	-4,9	-4,9	93,9	-3,4	-5,1	-5,1	94,3	-3,3	-4,7	-4,7	93,9	-3,4	-4,9	-4,9	93,9	-3,4	-5,1	-5,1
9. Ocio y cultura	101,5	-0,7	0,4	1,9	101,5	-0,5	0,5	1,5	102,5	-0,4	0,8	2,5	101,5	-0,7	0,4	1,9	102,5	-0,4	0,5	1,5	102,5	-0,4	0,8	2,5
10. Enseñanza	105,9	0,1	3,8	3,7	106,5	0,0	3,8	3,9	107,0	0,3	4,6	4,7	105,9	0,1	3,8	3,7	107,0	0,3	3,8	3,9	107,0	0,3	4,6	4,7
11. Hoteles, cafés y restaurantes	106,0	-0,1	5,1	5,4	107,3	0,0	6,4	7,1	106,6	0,2	4,8	5,4	106,0	-0,1	5,1	5,4	106,6	0,2	6,4	7,1	106,6	0,2	4,8	5,4
12. Otros	104,7	0,2	3,8	3,9	104,9	-0,1	3,8	4,0	105,1	0,0	3,8	4,1	104,7	0,2	3,8	3,9	105,1	0,0	3,8	4,0	105,1	0,0	3,8	4,1
ÍNDICE GENERAL	105,2	0,1	3,4	3,7	105,0	0,0	3,5	3,8	105,3	0,1	3,8	4,2	105,2	0,1	3,4	3,7	105,3	0,1	3,5	3,8	105,3	0,1	3,8	4,2
Castilla y León																								
1. Alimentos y bebidas no alcohólicas	106,1	0,1	3,5	4,4	106,0	-0,1	3,2	4,2	106,4	0,3	4,2	5,3	106,1	0,1	3,5	4,4	106,4	0,3	3,2	4,2	106,4	0,3	4,2	5,3
2. Bebidas alcohólicas y tabaco	107,1	0,0	4,6	4,6	107,6	0,0	5,0	4,9	107,0	0,1	4,8	4,9	107,1	0,0	4,6	4,6	107,0	0,1	5,0	4,9	107,0	0,1	4,8	4,9
3. Vestido y calzado	115,9	3,0	5,2	5,2	113,1	2,9	4,8	5,2	114,7	3,5	5,8	5,9	115,9	3,0	5,2	5,2	114,7	3,5	4,8	5,2	114,7	3,5	5,8	5,9
4. Vivienda	102,2	-0,3	2,7	2,3	102,5	-0,4	3,1	2,4	103,7	0,0	3,8	3,7	102,2	-0,3	2,7	2,3	103,7	0,0	3,1	2,4	103,7	0,0	3,8	3,7
5. Menaje	103,0	0,2	1,9	2,0	102,2	0,0	1,5	1,7	103,7	0,1	2,6	2,9	103,0	0,2	1,9	2,0	103,7	0,1	1,5	1,7	103,7	0,1	2,6	2,9
6. Medicina	103,5	0,1	2,9	3,0	102,8	0,2	2,4	2,4	103,4	0,1	2,9	2,9	103,5	0,1	2,9	3,0	103,4	0,1	2,4	2,4	103,4	0,1	2,9	2,9
7. Transporte	101,9	-1,1	4,1	3,7	101,6	-1,3	4,1	3,7	102,0	-1,5	4,5	4,0	101,9	-1,1	4,1	3,7	102,0	-1,5	4,1	3,7	102,0	-1,5	4,5	4,0
8. Comunicaciones	94,3	-3,3	-4,7	-4,7	94,1	-3,4	-4,9	-4,9	93,9	-3,4	-5,1	-5,1	94,3	-3,3	-4,7	-4,7	93,9	-3,4	-4,9	-4,9	93,9	-3,4	-5,1	-5,1
9. Ocio y cultura	101,5	-0,7	0,4	1,9	101,5	-0,5	0,5	1,5	102,5	-0,4	0,8	2,5	101,5	-0,7	0,4	1,9	102,5	-0,4	0,5	1,5	102,5	-0,4	0,8	2,5
10. Enseñanza	105,9	0,1	3,8	3,7	106,5																			

4. Índices de comunidades autónomas: general y de grupos

(Continuación)

Grupos	Índice				% variación				Índice				% variación				Índice				% variación			
	Índice		% variación		Índice		% variación		Índice		% variación		Índice		% variación		Índice		% variación		Índice		% variación	
	S/mes anterior	En lo que va de año	En un año	S/mes anterior	En lo que va de año	En un año	S/mes anterior	En lo que va de año	En un año	S/mes anterior	En lo que va de año	En un año	S/mes anterior	En lo que va de año	En un año	S/mes anterior	En lo que va de año	En un año	S/mes anterior	En lo que va de año	En un año	S/mes anterior	En lo que va de año	En un año
C. Valenciana																								
1. Alimentos y bebidas no alcohólicas	106,3	0,2	4,1	4,8	104,5	0,0	3,2	3,6	106,4	0,0	4,1	4,7	106,3	0,2	4,1	4,8	104,5	0,0	3,2	3,6	106,4	0,0	4,1	4,7
2. Bebidas alcohólicas y tabaco	107,0	0,0	4,5	4,5	107,6	-0,1	4,9	4,6	106,7	0,0	4,7	4,8	107,0	0,0	4,5	4,5	107,6	-0,1	4,9	4,6	106,7	0,0	4,7	4,8
3. Vestido y calzado	114,3	6,3	8,0	7,4	112,4	0,7	5,7	4,1	116,9	3,2	6,2	5,7	114,3	6,3	8,0	7,4	112,4	0,7	5,7	4,1	116,9	3,2	6,2	5,7
4. Vivienda	103,0	0,1	2,4	2,4	102,3	-0,1	1,6	1,8	103,0	-0,1	3,0	2,7	103,0	0,1	2,4	2,4	102,3	-0,1	1,6	1,8	103,0	-0,1	3,0	2,7
5. Menaje	103,0	0,4	2,1	2,1	102,4	0,2	2,0	2,4	103,7	0,1	2,8	3,1	103,0	0,4	2,1	2,1	102,4	0,2	2,0	2,4	103,7	0,1	2,8	3,1
6. Medicina	103,1	0,0	2,1	2,2	103,3	0,1	2,9	2,9	104,9	0,0	3,5	3,7	103,1	0,0	2,1	2,2	103,3	0,1	2,9	2,9	104,9	0,0	3,5	3,7
7. Transporte	101,7	-1,4	4,1	3,7	101,8	-1,1	3,9	3,6	102,1	-1,2	4,4	4,0	101,7	-1,4	4,1	3,7	101,8	-1,1	3,9	3,6	102,1	-1,2	4,4	4,0
8. Comunicaciones	93,6	-3,4	-5,4	-5,4	93,9	-3,4	-5,1	-5,1	93,9	-3,4	-5,1	-5,1	93,6	-3,4	-5,4	-5,4	93,9	-3,4	-5,1	-5,1	93,9	-3,4	-5,1	-5,1
9. Ocio y cultura	102,2	0,1	0,5	2,1	100,5	-0,3	-0,7	0,5	102,3	-0,1	1,0	2,1	102,2	0,1	0,5	2,1	100,5	-0,3	-0,7	0,5	102,3	-0,1	1,0	2,1
10. Enseñanza	104,4	0,5	2,7	2,8	105,2	0,2	3,2	3,5	107,1	0,1	4,6	4,5	104,4	0,5	2,7	2,8	105,2	0,2	3,2	3,5	107,1	0,1	4,6	4,5
11. Hoteles, cafés y restaurantes	106,8	0,0	5,8	6,1	106,9	0,1	5,8	6,3	107,0	0,0	5,5	5,9	106,8	0,0	5,8	6,1	106,9	0,1	5,8	6,3	107,0	0,0	5,5	5,9
12. Otros	104,6	0,2	3,5	3,7	104,2	0,4	3,2	3,5	104,5	-0,2	3,4	3,6	104,6	0,2	3,5	3,7	104,2	0,4	3,2	3,5	104,5	-0,2	3,4	3,6
ÍNDICE GENERAL	104,9	0,4	3,8	3,9	104,5	-0,1	3,3	3,3	105,8	0,1	3,9	4,1	104,9	0,4	3,8	3,9	104,5	-0,1	3,3	3,3	105,8	0,1	3,9	4,1
Madrid (Comunidad de)																								
1. Alimentos y bebidas no alcohólicas	107,1	0,3	4,0	5,6	105,9	0,1	4,2	5,1	105,9	0,3	3,2	3,9	107,1	0,3	4,0	5,6	105,9	0,1	4,2	5,1	105,9	0,3	3,2	3,9
2. Bebidas alcohólicas y tabaco	107,6	0,0	4,8	5,0	107,2	0,0	4,6	4,5	106,5	0,0	4,0	4,2	107,6	0,0	4,8	5,0	107,2	0,0	4,6	4,5	106,5	0,0	4,0	4,2
3. Vestido y calzado	113,9	2,5	6,1	5,7	115,9	8,4	7,3	6,5	116,3	8,2	8,0	8,8	113,9	2,5	6,1	5,7	115,9	8,4	7,3	6,5	116,3	8,2	8,0	8,8
4. Vivienda	102,5	0,0	1,8	1,8	104,1	0,0	3,4	3,6	102,0	-0,3	2,1	1,7	102,5	0,0	1,8	1,8	104,1	0,0	3,4	3,6	102,0	-0,3	2,1	1,7
5. Menaje	102,3	0,1	1,7	1,5	103,2	0,5	1,8	2,2	103,9	0,4	2,8	2,9	102,3	0,1	1,7	1,5	103,2	0,5	1,8	2,2	103,9	0,4	2,8	2,9
6. Medicina	102,3	0,2	1,8	1,9	102,8	0,0	2,4	2,4	106,0	0,1	4,7	4,9	102,3	0,2	1,8	1,9	102,8	0,0	2,4	2,4	106,0	0,1	4,7	4,9
7. Transporte	102,7	-1,3	5,2	4,9	101,4	-1,7	4,2	3,7	101,8	-1,2	3,5	3,3	102,7	-1,3	5,2	4,9	101,4	-1,7	4,2	3,7	101,8	-1,2	3,5	3,3
8. Comunicaciones	94,1	-3,4	-4,9	-4,9	94,3	-3,3	-4,8	-4,8	93,8	-3,4	-5,2	-5,2	94,1	-3,4	-4,9	-4,9	94,3	-3,3	-4,8	-4,8	93,8	-3,4	-5,2	-5,2
9. Ocio y cultura	101,6	-0,4	0,3	2,0	103,7	-0,1	2,4	3,8	101,8	-0,6	-0,9	1,4	101,6	-0,4	0,3	2,0	103,7	-0,1	2,4	3,8	101,8	-0,6	-0,9	1,4
10. Enseñanza	105,9	0,1	3,7	3,7	102,8	0,5	0,1	0,2	108,2	0,3	4,8	5,3	105,9	0,1	3,7	3,7	102,8	0,5	0,1	0,2	108,2	0,3	4,8	5,3
11. Hoteles, cafés y restaurantes	106,2	-0,1	5,5	5,7	107,5	0,1	6,0	6,6	108,2	0,1	6,6	6,9	106,2	-0,1	5,5	5,7	107,5	0,1	6,0	6,6	108,2	0,1	6,6	6,9
12. Otros	105,1	0,1	3,7	3,9	105,4	0,2	4,3	4,5	104,9	0,1	3,8	3,8	105,1	0,1	3,7	3,9	105,4	0,2	4,3	4,5	104,9	0,1	3,8	3,8
ÍNDICE GENERAL	105,1	0,0	3,6	4,0	105,4	0,6	4,1	4,3	105,5	0,7	3,7	4,1	105,1	0,0	3,6	4,0	105,4	0,6	4,1	4,3	105,5	0,7	3,7	4,1
Murcia (Región de)																								
1. Alimentos y bebidas no alcohólicas	105,6	0,1	3,1	4,0	106,7	0,2	3,2	4,7	106,2	0,3	4,6	5,7	105,6	0,1	3,1	4,0	106,7	0,2	3,2	4,7	106,2	0,3	4,6	5,7
2. Bebidas alcohólicas y tabaco	106,4	0,1	4,2	4,2	106,5	0,0	4,1	4,3	102,5	0,0	4,9	4,3	106,4	0,1	4,2	4,2	106,5	0,0	4,1	4,3	102,5	0,0	4,9	4,3
3. Vestido y calzado	113,9	2,5	6,6	5,6	116,0	3,5	3,8	4,3	107,5	2,3	0,3	0,2	113,9	2,5	6,6	5,6	116,0	3,5	3,8	4,3	107,5	2,3	0,3	0,2
4. Vivienda	104,0	0,2	3,2	3,1	102,4	-0,1	1,9	1,7	105,7	0,0	4,7	5,0	104,0	0,2	3,2	3,1	102,4	-0,1	1,9	1,7	105,7	0,0	4,7	5,0
5. Menaje	103,0	0,2	2,2	2,4	105,2	0,1	3,7	4,0	101,4	0,2	0,5	0,9	103,0	0,2	2,2	2,4	105,2	0,1	3,7	4,0	101,4	0,2	0,5	0,9
6. Medicina	104,0	0,0	3,2	3,2	103,7	0,2	3,2	3,2	102,0	0,0	1,1	1,3	104,0	0,0	3,2	3,2	103,7	0,2	3,2	3,2	102,0	0,0	1,1	1,3
7. Transporte	102,2	-1,3	4,2	3,9	101,5	-1,3	3,8	3,4	100,6	-1,4	4,6	3,6	102,2	-1,3	4,2	3,9	101,5	-1,3	3,8	3,4	100,6	-1,4	4,6	3,6
8. Comunicaciones	94,0	-3,4	-5,0	-5,0	93,9	-3,4	-5,1	-5,1	94,2	-3,4	-4,7	-4,7	94,0	-3,4	-5,0	-5,0	93,9	-3,4	-5,1	-5,1	94,2	-3,4	-4,7	-4,7
9. Ocio y cultura	101,6	-0,6	0,7	2,1	103,0	-0,3	1,2	3,2	103,0	-0,3	1,4	3,3	101,6	-0,6	0,7	2,1	103,0	-0,3	1,2	3,2	103,0	-0,3	1,4	3,3
10. Enseñanza	107,3	0,2	4,7	4,8	109,4	0,2	4,9	5,4	104,8	0,0	2,3	2,3	107,3	0,2	4,7	4,8	109,4	0,2	4,9	5,4	104,8	0,0	2,3	2,3
11. Hoteles, cafés y restaurantes	105,9	-0,2	4,8	5,0	108,2	0,5	6,9	6,9	106,5	0,0	6,0	6,1	105,9	-0,2	4,8	5,0	108,2	0,5	6,9	6,9	106,5	0,0	6,0	6,1
12. Otros	105,6	0,0	4,5	4,8	104,5	0,2	3,0	3,1	106,5	0,4	5,6	6,1	105,6	0,0	4,5	4,8	104,5	0,2	3,0	3,1	106,5	0,4	5,6	6,1
ÍNDICE GENERAL	105,1	0,0	3,6	3,8	105,7	0,2	3,4	3,9	104,7	0,2	3,5	3,9	105,1	0,0	3,6	3,8	105,7	0,2	3,4	3,9	104,7	0,2	3,5	3,9
País Vasco																								
La Rioja																								
Ceuta y Melilla																								

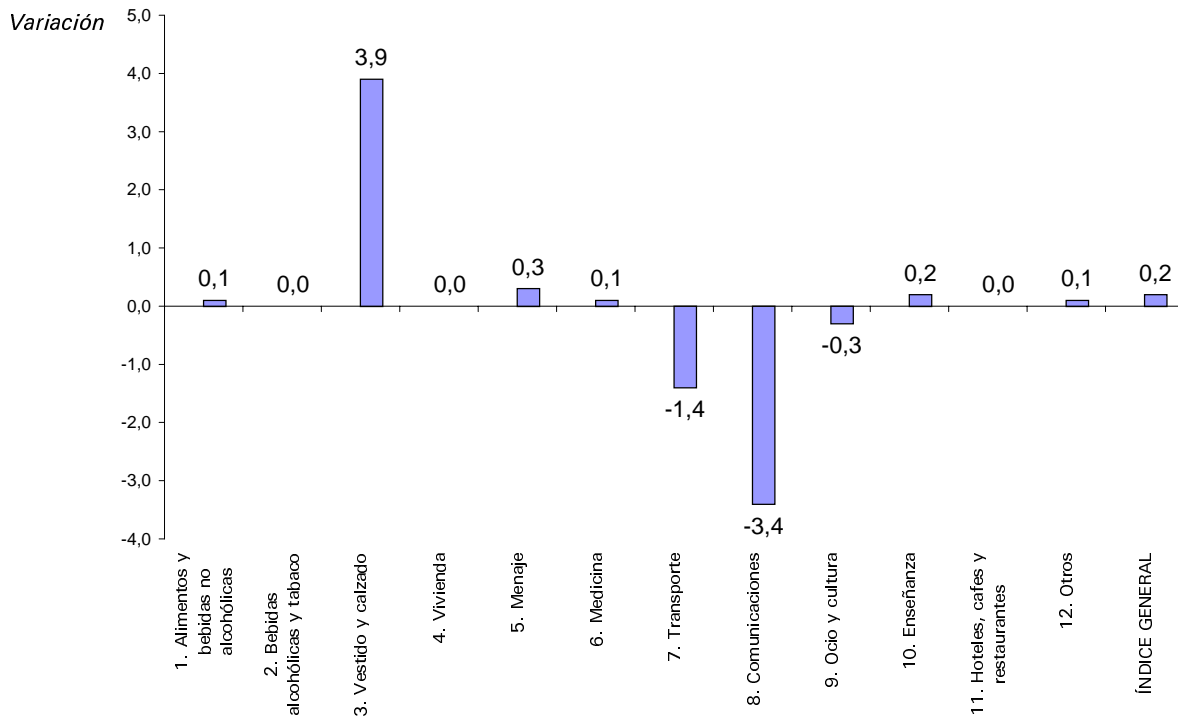
5. Índices generales de provincias

Provincias	Índice	% variación		
		Sobre mes anterior	En lo que va de año	En un año
Álava	105,2	0,0	3,6	4,1
Albacete	105,4	0,5	4,0	4,1
Alicante/Alacant	105,1	0,4	3,8	4,0
Almería	105,9	0,4	4,2	4,5
Asturias	105,5	1,0	3,4	3,6
Ávila	105,4	0,2	3,5	3,5
Badajoz	104,2	-0,1	3,4	3,3
Balears (Illes)	105,2	0,4	4,1	4,3
Barcelona	105,3	0,1	3,8	4,3
Burgos	105,3	0,0	2,9	3,4
Cáceres	104,8	-0,2	3,2	3,3
Cádiz	104,8	-0,2	3,8	3,8
Cantabria	105,0	0,0	3,5	3,7
Castellón/Castelló	105,1	0,1	4,1	4,1
Ciudad Real	104,7	-0,3	3,3	3,5
Córdoba	104,8	0,0	3,5	3,6
Coruña (A)	106,0	-0,1	4,1	4,3
Cuenca	104,6	-0,3	3,0	3,3
Girona	105,3	-0,1	3,5	4,0
Granada	105,5	-0,2	3,5	3,7
Guadalajara	105,0	0,0	3,8	4,4
Guipúzcoa	105,0	-0,2	3,7	3,9
Huelva	105,1	0,0	3,3	3,8
Huesca	104,4	-0,1	3,3	3,4
Jaén	105,3	1,2	3,8	4,0
León	105,6	-0,2	3,8	4,0
Lleida	105,6	0,0	4,3	4,6
Lugo	106,1	0,5	3,9	4,0
Madrid	105,1	0,0	3,6	4,0
Málaga	105,4	0,2	4,0	4,2
Murcia	105,4	0,6	4,1	4,3
Navarra	105,5	0,7	3,7	4,1
Ourense	104,8	-0,3	3,4	3,6
Palencia	105,0	0,3	2,7	3,3
Palmas (Las)	104,1	0,2	3,2	3,3
Pontevedra	105,8	0,4	4,0	4,1
Rioja (La)	105,7	0,2	3,4	3,9
Salamanca	104,5	1,1	3,4	3,6
Santa Cruz de Tenerife	103,3	0,0	2,7	2,9
Segovia	105,0	0,1	3,8	4,0
Sevilla	104,2	0,0	3,3	3,5
Soria	104,8	-0,2	2,8	3,4
Tarragona	104,3	0,0	3,1	3,2
Teruel	106,1	0,0	4,6	4,9
Toledo	104,9	-0,1	3,5	3,9
Valencia/València	104,8	0,5	3,7	3,8
Valladolid	105,0	-0,1	3,6	3,7
Vizcaya	105,1	0,1	3,6	3,7
Zamora	105,0	-0,3	3,4	3,7
Zaragoza	105,4	0,2	4,0	4,0
Ceuta	105,0	0,0	3,3	3,7
Melilla	104,3	0,3	3,8	4,1

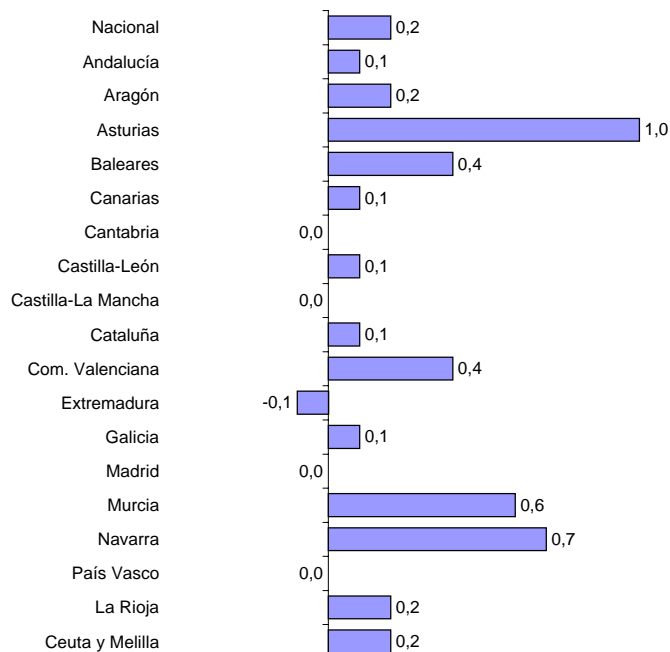
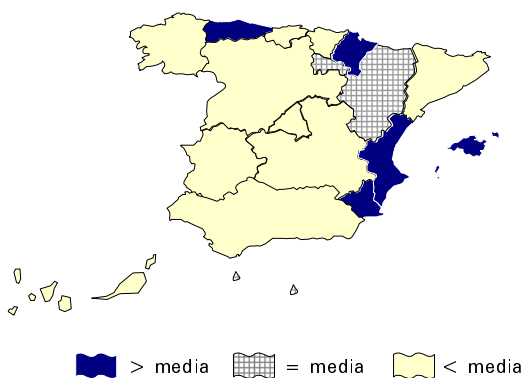
IPC. Base 2001

Variaciones mensuales. Noviembre 2002

Nacional. Grupos



Comunidades Autónomas. General



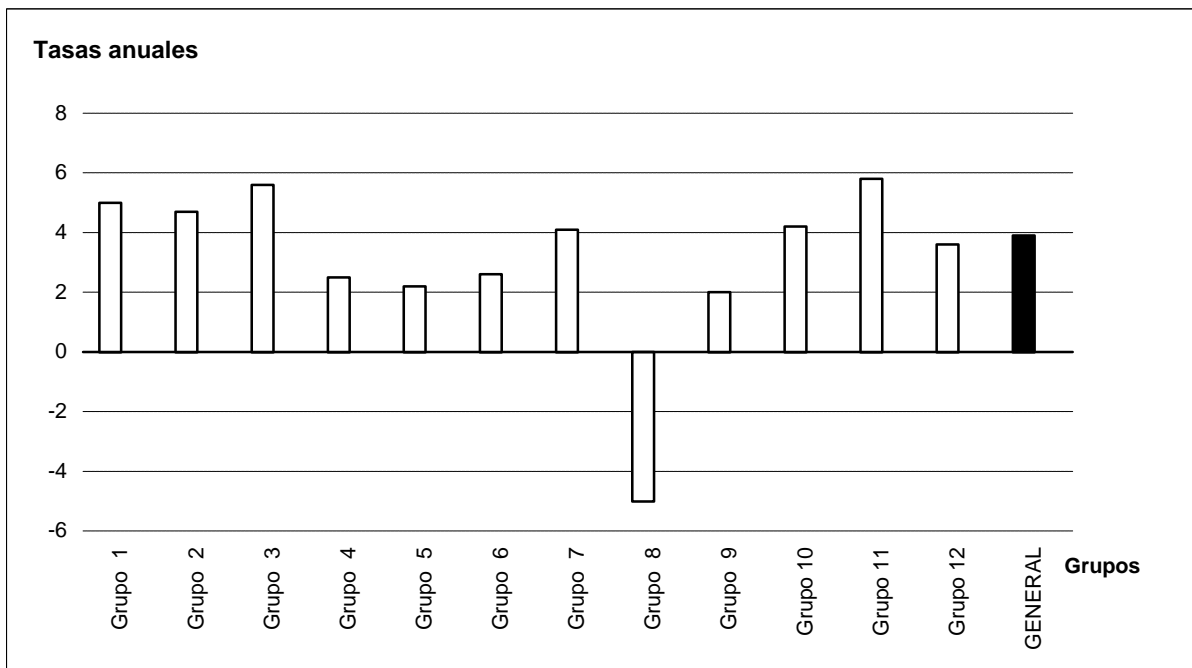
13 de diciembre de 2002

Índices de precios de consumo armonizado. Base 1996 Noviembre 2002

Índices nacionales: general y de grupos

Grupo	Índice	% variación	
		Sobre mes anterior	En un año
1. Alimentos y bebidas no alcohólicas	116,6	0,2	5,0
2. Bebidas alcohólicas y tabaco	140,2	0,1	4,7
3. Vestido y calzado	123,8	3,9	5,6
4. Vivienda	118,4	-0,1	2,5
5. Menaje	114,0	0,2	2,2
6. Medicina	116,1	0,1	2,6
7. Transporte	115,3	-1,4	4,1
8. Comunicaciones	92,3	-3,4	-5,0
9. Ocio y cultura	115,2	-0,3	2,0
10. Enseñanza	127,4	0,2	4,2
11. Hoteles, cafés y restaurantes	128,0	0,0	5,8
12. Otros	118,4	0,1	3,6
ÍNDICE GENERAL	118,6	0,2	3,9

Variaciones anuales. General y grupos



13 de diciembre de 2002

**Índice de Precios de Consumo (IPC). Base 2001
Noviembre 2002**

**La tasa de variación interanual del IPC disminuye una décima y se
sitúa en el 3,9 % en el mes de noviembre**

La inflación subyacente reduce una décima su tasa anual, situándose en el 3,6 %

La variación mensual del índice general es del 0,2 %

**El Índice de Precios de Consumo Armonizado (IPCA) registra una tasa anual del 3,9 %,
una décima menos que el mes pasado**

Tasas de variación interanuales

La tasa interanual del Índice de Precios de Consumo (IPC) general disminuye una décima respecto a la del mes de octubre y se sitúa en el **3,9%**.

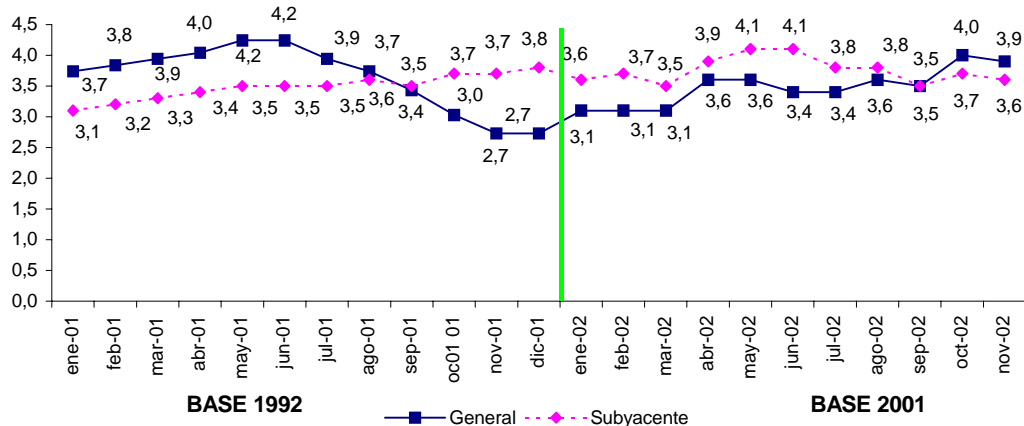
Esta variación interanual es resultado de la comparación efectuada entre el índice de noviembre de 2002 y el de noviembre de 2001 calculados, en ambos casos, de acuerdo con el nuevo sistema IPC base 2001. De esta forma, la tasa interanual no se ve afectada por el cambio metodológico ya que las ponderaciones y cestas de la compra son iguales y se consideran precios con rebajas en ambos índices.

Por grupos, los que más destacan por haber experimentado variaciones positivas o negativas durante los últimos doce meses han sido los siguientes:

- **Hoteles, cafés y restaurantes**, cuya tasa se mantiene en el **5,8%**. A ello ha contribuido la estabilidad de los precios de los cafés y restaurantes en relación con los del mes de noviembre del pasado año.
- **Vestido y calzado** que, después de la entrada de la temporada de invierno, registra una tasa anual del **5,6%**.
- **Alimentos y bebidas no alcohólicas**, que reduce su tasa anual dos décimas, situándose en el **4,9%**, tras las subidas experimentadas en los dos últimos meses.
- **Bebidas alcohólicas y tabaco**, que mantiene su tasa anual en el **4,6%**, tras la bajada experimentada en el mes de octubre.
- **Comunicaciones**, que reduce su tasa anual más de dos décimas, pasando del **-2,9%** en octubre al **-5,0%** de este mes. Este grupo registra tasas de variación anual negativas desde el mes de junio de 2001.

La tasa de variación interanual de la **inflación subyacente** (índice general sin alimentos no elaborados ni productos energéticos) disminuye una décima y se sitúa en el **3,6%**.

Evolución anual del IPC General y Subyacente



Tasas de variación intermensuales

La tasa de variación mensual del IPC general en el mes de noviembre respecto a octubre es del **0,2%**.

Entre los grupos con repercusión positiva más relevante en el índice general están los siguientes:

- **Vestido y calzado**, cuya una tasa del **3,9%**, recoge los últimos efectos de la entrada de la nueva temporada. Su repercusión en la tasa del IPC general de noviembre es de **0,408**.
- **Alimentos y bebidas no alcohólicas**, con una tasa de variación intermensual del **0,1%** y una repercusión de **0,032**, refleja subidas generalizadas de sus componentes.

Los grupos con tasas de variación mensual negativas en el mes de noviembre fueron los siguientes:

- **Transporte**, cuya tasa del **-1,4%** es debida a la reducción en un **-4,2%** de los *carburantes y lubricantes* respecto al mes de octubre. Su repercusión en el índice general es de **-0,207**,
- **Comunicaciones**. Su tasa intermensual del **-3,4%** refleja principalmente la bajada de precios de los servicios de telefonía fija. Su repercusión en la tasa del IPC general de noviembre es de **-0,080**.
- **Ocio y cultura**. Su tasa de variación mensual del **-0,3%** repercute **-0,023** en el índice general. Esta reducción está determinada en su mayor parte por la evolución de los precios de los *paquetes turísticos*, que siguen disminuyendo respecto a meses anteriores debido a la finalización de la temporada vacacional.

La siguiente tabla muestra las tasas de variación mensuales de los últimos tres meses del índice general y de cada uno de los doce grandes grupos:

Tasas de variación mensuales. General y grupos

Grupos	Septiembre 2002	Octubre 2002	Noviembre 2002
1. Alimentos y bebidas no alcohólicas	0,5	0,2	0,1
2. Bebidas alcohólicas y tabaco	0,0	0,0	0,0
3. Vestido y calzado	2,8	8,8	3,9
4. Vivienda	0,3	0,1	0,0
5. Menaje	0,3	0,5	0,3
6. Medicina	0,1	0,2	0,1
7. Transporte	0,4	0,5	-1,4
8. Comunicaciones	0,4	-0,1	-3,4
9. Ocio y cultura	-1,6	-0,8	-0,3
10. Enseñanza	0,7	2,5	0,2
11. Hoteles, cafés y restaurantes	-0,5	-0,1	0,0
12. Otros	0,3	0,1	0,1
GENERAL	0,4	1,0	0,2

Detalle de las variaciones intermensuales

En un análisis más detallado, se puede observar cuales han sido las parcelas que más han afectado a la tasa mensual del IPC en el mes de noviembre.

Las parcelas con mayor repercusión positiva en la tasa mensual fueron:

Alimentación	Tasa mensual (%)	Repercusión
Pescado fresco y congelado	1,0	0,017
Frutas frescas	0,9	0,015
Otras carnes y casquería	6,3	0,011

Otras parcelas	Tasa mensual (%)	Repercusión
Prendas de vestir	4,6	0,366
Calzado	1,8	0,038
Restaurantes, bares y cafeterías	0,2	0,022
Automóviles	0,2	0,010

De la misma forma, las parcelas con mayor repercusión negativa fueron las siguientes:

Alimentación	Tasa mensual (%)	Repercusión
Carne de ave	-2,9	-0,025

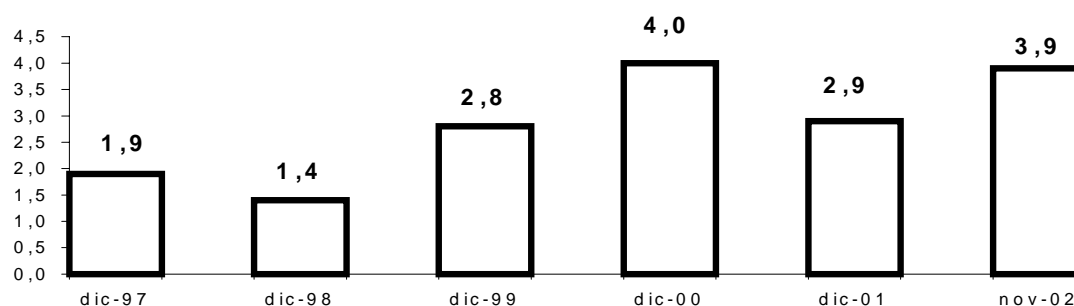
Otras parcelas	Tasa mensual (%)	Repercusión
Carburantes y lubricantes	-4,2	-0,221
Equipos y servicios telefónicos	-3,4	-0,080
Viaje organizado	-2,2	-0,026
Hoteles y otros alojamientos	-3,3	-0,021
Otros combustibles	-4,2	-0,017

Índice de Precios de Consumo Armonizado (IPCA)

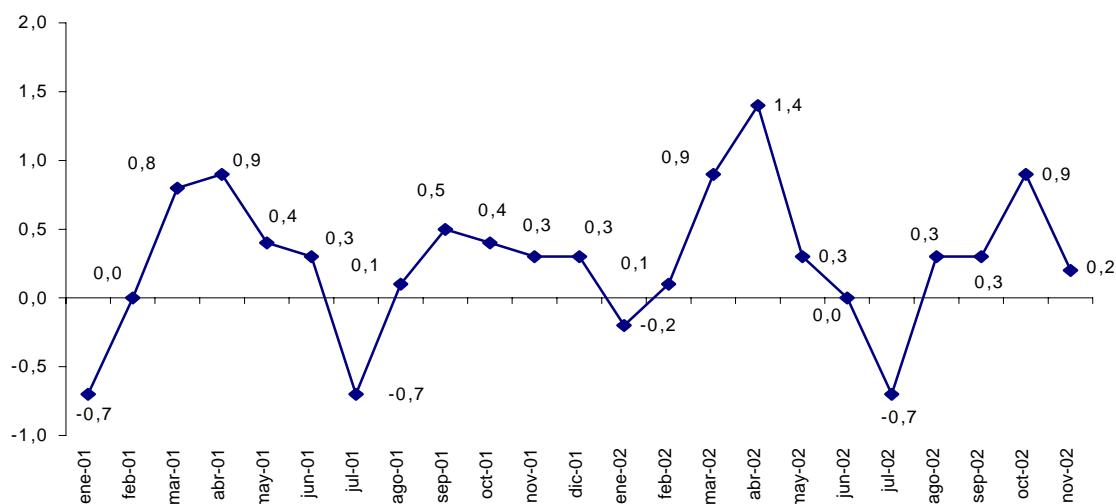
En el mes de noviembre el IPCA registra una tasa de variación interanual del **3,9%**, y una tasa mensual del **0,2%**.

En el gráfico adjunto se puede ver la serie que recoge la evolución interanual del IPCA desde 1997, año de comienzo de publicación de este indicador. También se ofrece la serie de la evolución intermensual en el periodo 2001 y 2002, en la que se observa la volatilidad del índice como consecuencia de la inclusión en el mismo de los precios rebajados.

Evolución anual del IPCA



Evolución mensual del IPCA



Más información en **INEbase** – www.ine.es Todas las notas de prensa en: www.ine.es/prensa/prensa.htm

Gabinete de prensa: Teléfonos: 91 583 93 63 / 94 08 – Fax: 91 583 90 87 – gprensa@ines.es

Área de información: Teléfono: 91 583 91 00 – Fax: 91 583 91 58 – info@ine.es