

15 de diciembre de 2006

**Índice de Precios de Consumo (IPC). Base 2001**

**Noviembre 2006**

**Índice general**

	<u>Variación mensual</u>	<u>Variación acumulada</u>	<u>Variación interanual</u>
Noviembre 2006	0,2	2,4	2,6

**Principales resultados**

- La tasa de **variación interanual** del **IPC** del mes de **noviembre** aumenta una décima situándose en el **2,6%**.
- La tasa **anual** de la inflación **subyacente** es del **2,6%**, dos décimas por debajo de la registrada en octubre.
- La **variación mensual** del índice general es del **0,2%**.
- El **Índice de Precios de Consumo Armonizado (IPCA)** sitúa su **tasa anual** en el **2,7%**, una décima más que el mes anterior.

## Tasas de variación interanuales

La tasa interanual del Índice de Precios de Consumo (IPC) general en el mes de noviembre es del **2,6%**, una décima por encima de la registrada en el mes de octubre.

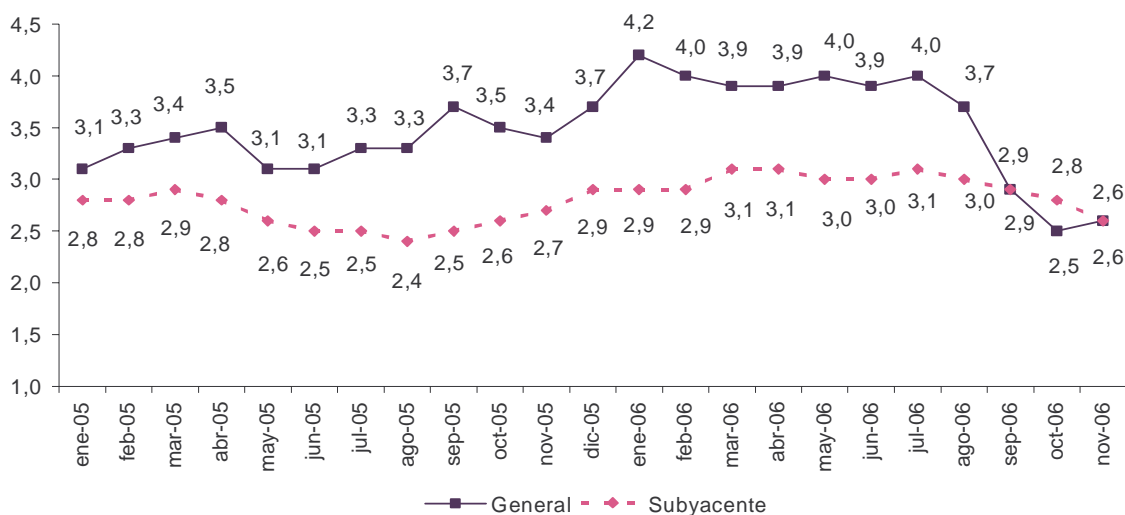
Por grupos, los que más destacan por haber experimentado variaciones positivas o negativas durante los últimos doce meses son los siguientes:

- **Vivienda**, cuya variación anual disminuye dos décimas y se sitúa en el **4,7%**, debido principalmente a que este mes de noviembre no ha variado el precio del gas, que sí subió en dicho mes de 2005.
- **Hoteles, cafés y restaurantes**, cuya tasa anual se mantiene estable en el **4,4%**, por cuarto mes consecutivo.
- **Enseñanza**, que aumenta su tasa anual tres décimas hasta el **4,3%**, debido a subidas en la mayoría de sus componentes.
- **Alimentos y bebidas no alcohólicas**, con una variación del **3,9%**, cinco décimas por debajo de la registrada en el mes de octubre. Cabe destacar la bajada del precio del *aceite* y la *carne de ovino*, que explica gran parte del descenso de la tasa anual, ya que estas parcelas experimentaron fuertes subidas en noviembre de 2005.
- **Comunicaciones**, cuya tasa se sitúa en el **-1,4%**, dos décimas menos que el mes pasado.
- **Ocio y cultura**, que disminuye cuatro décimas su tasa anual hasta el **-0,7%**, debido en su mayoría a la reducción de los precios de los *paquetes turísticos*, más acentuada este año que en noviembre de 2005.

Además de los grupos señalados, cabe destacar la subida de un punto y medio en **Transporte** (su tasa anual pasa de **-1,0%** al **0,5%**). Este incremento se debe casi en su totalidad a que la bajada de los precios de los *carburantes y lubricantes* ha sido menor que la experimentada en noviembre del pasado año.

La tasa de variación interanual de la **inflación subyacente** (índice general sin alimentos no elaborados ni productos energéticos) disminuye dos décimas hasta el **2,6%**, con lo que se sitúa al mismo nivel que el índice general.

**Evolución anual del IPC, base 2001  
General y Subyacente**



## Tasas de variación intermensuales

En el mes de noviembre la tasa de variación intermensual del IPC general es del **0,2%**.

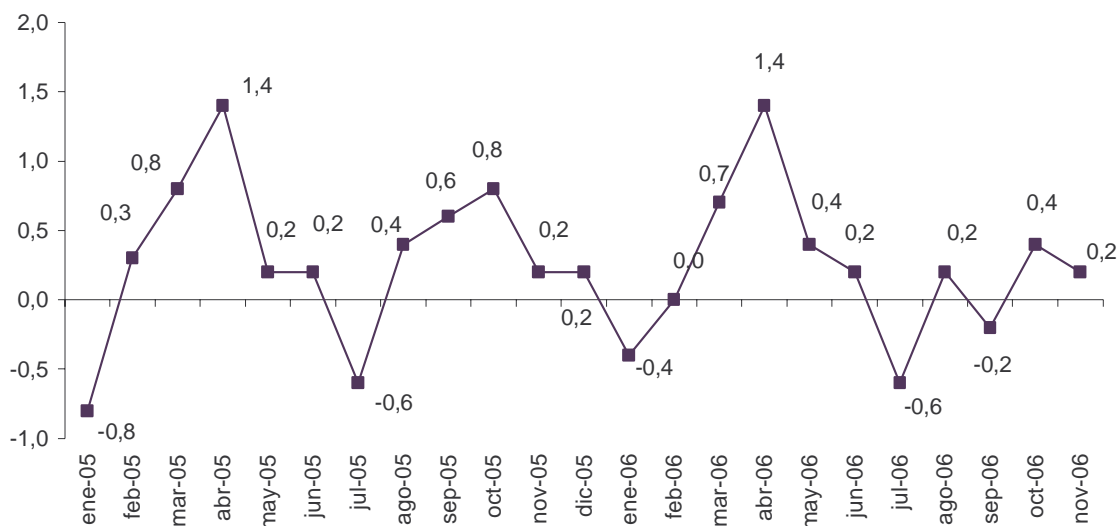
Entre los grupos con repercusión positiva más relevante en el índice general están los siguientes:

- **Vestido y calzado**, con una tasa del **2,9%**, que recoge los últimos efectos de la entrada de la temporada de otoño-invierno. Su repercusión en la tasa del IPC general de noviembre es **0,263**.
- **Alimentos y bebidas no alcohólicas**, cuya tasa mensual del **0,2%** repercute **0,038** en el índice general. En este grupo destacan los aumentos de precios en el *pescado fresco y congelado*, las *patatas y sus preparados* y la *carne de ave*, que se ven compensados en parte con la disminución de los precios de las *carne de ovino y porcino* y los *aceites*.
- **Menaje**, con una tasa de variación mensual del **0,4%** y una repercusión de **0,026**, debida a subidas generalizadas en la mayoría de sus componentes.

Los grupos con tasas de variación mensual negativa más destacables en el mes de noviembre son los siguientes:

- **Ocio y cultura**, con una tasa mensual del **-0,8%**, debida en su mayor parte a la evolución de los precios de los *paquetes turísticos*, que han disminuido respecto al mes de octubre. Su repercusión en el índice general es **-0,055**.
- **Transporte**, cuya tasa del **-0,3%** repercute **-0,040** en el IPC general. Esta bajada se explica casi en su totalidad por la disminución de los precios de *carburantes y lubricantes* respecto al mes pasado.

## Evolución mensual del IPC, base 2001 Índice general



La siguiente tabla muestra las tasas de variación mensuales de los últimos tres meses del índice general y de cada uno de los doce grandes grupos:

## Tasas de variación mensuales. General y grupos

Grupos	Septiembre 2006	Octubre 2006	Noviembre 2006
1. Alimentos y bebidas no alcohólicas	0,3	-0,1	0,2
2. Bebidas alcohólicas y tabaco	0,1	0,0	0,1
3. Vestido y calzado	3,5	9,1	2,9
4. Vivienda	-0,1	-0,3	0,0
5. Menaje	0,3	0,4	0,4
6. Medicina	0,0	0,1	0,1
7. Transporte	-2,3	-1,9	-0,3
8. Comunicaciones	0,0	-0,2	-0,2
9. Ocio y cultura	-1,6	-1,1	-0,8
10. Enseñanza	0,8	2,4	0,6
11. Hoteles, cafés y restaurantes	-0,7	0,0	0,0
12. Otros bienes y servicios	0,2	0,2	0,1
<b>GENERAL</b>	<b>-0,2</b>	<b>0,4</b>	<b>0,2</b>

## Detalle de las variaciones intermensuales

En un análisis más detallado, se puede observar cuales han sido las parcelas que más han afectado a la tasa mensual del IPC en el mes de noviembre.

Las parcelas con mayor repercusión positiva en la tasa mensual fueron:

Alimentación	Tasa mensual (%)	Repercusión
Pescado fresco y congelado	0,9	0,016
Patatas y sus preparados	3,3	0,013
Carne de ave	1,3	0,013
Otras parcelas	Tasa mensual (%)	Repercusión
Prendas de vestir	3,3	0,226
Calzado	1,9	0,035
Restaurantes, bares y cafeterías	0,2	0,019
Automóviles	0,3	0,018
Muebles	0,8	0,011

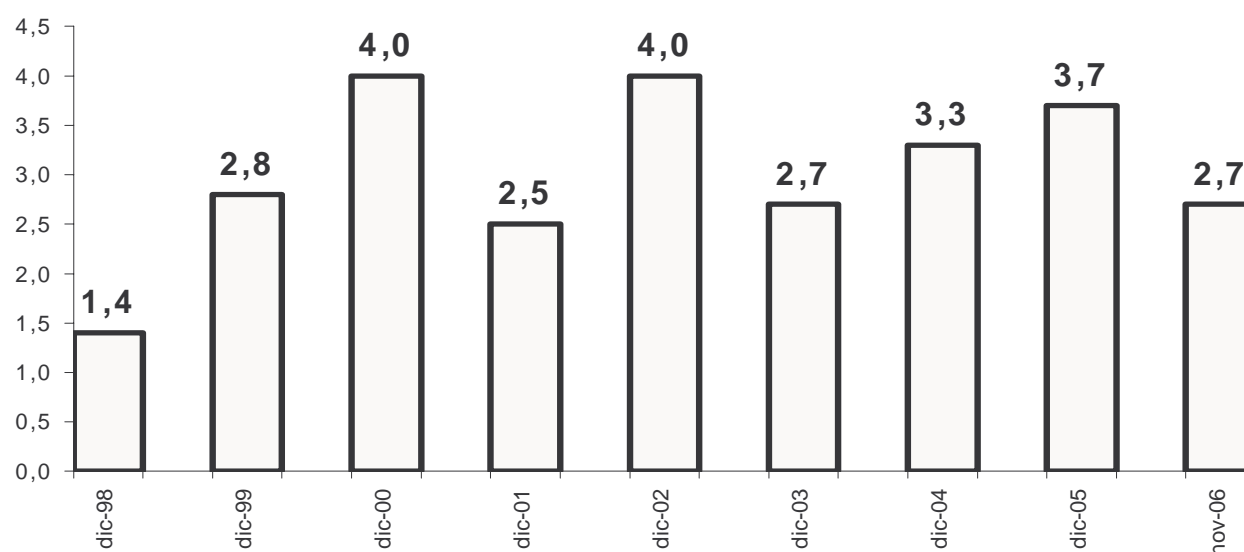
De la misma forma, las parcelas con mayor repercusión negativa fueron las siguientes:

Alimentación	Tasa mensual (%)	Repercusión
Carne de ovino	-4,0	-0,015
Carne de porcino	-1,2	-0,009
Aceites	-1,0	-0,008
Otras parcelas	Tasa mensual (%)	Repercusión
Carburantes y lubricantes	-1,2	-0,062
Viaje organizado	-4,6	-0,052
Hoteles y otros alojamientos	-3,6	-0,024
Otros combustibles	-1,9	-0,008

## Índice de Precios de Consumo Armonizado (IPCA)

En el mes de noviembre el IPCA registra una tasa de variación interanual del **2,7%**, una décima superior a la del mes de octubre. Esta tasa coincide con la avanzada por el indicador adelantado del IPCA, publicado el pasado 30 de noviembre. La tasa mensual del IPCA es del **0,2%**.

### Evolución anual del IPCA



---

Más información en **INEbase** – [www.ine.es](http://www.ine.es) Todas las notas de prensa en: [www.ine.es/prensa/prensa.htm](http://www.ine.es/prensa/prensa.htm)

**Gabinete de prensa:** Teléfonos: 91 583 93 63 / 94 08 – Fax: 91 583 90 87 - [gprensa@ine.es](mailto:gprensa@ine.es)

**Área de información:** Teléfono: 91 583 91 00 – Fax: 91 583 91 58 – [www.ine.es/infoine](http://www.ine.es/infoine)

---

# Notas de prensa

15 de diciembre de 2006

## Índices de precios de consumo. Base 2001 Noviembre 2006

### 1. Índices nacionales: general y de grupos

Grupo	Índice	% Variación			Repercusión	
		Sobre mes anterior	En lo que va de año	En un año	Sobre mes anterior	En lo que va de año
1. Alimentos y bebidas no alcohólicas	122,6	0,2	2,6	3,9	0,038	0,586
2. Bebidas alcohólicas y tabaco	122,9	0,1	0,9	1,0	0,004	0,027
3. Vestido y calzado	123,2	2,9	2,3	1,3	0,263	0,210
4. Vivienda	122,8	0,0	4,8	4,7	0,005	0,518
5. Menaje	111,9	0,4	2,4	2,7	0,026	0,150
6. Medicina	108,1	0,1	1,6	1,6	0,003	0,043
7. Transporte	118,4	-0,3	1,4	0,5	-0,040	0,213
8. Comunicaciones	90,3	-0,2	-1,2	-1,4	-0,006	-0,041
9. Ocio y cultura	101,8	-0,8	-2,0	-0,7	-0,055	-0,139
10. Enseñanza	126,4	0,6	4,3	4,3	0,010	0,072
11. Hoteles, cafes y restaurantes	125,8	0,0	4,1	4,4	-0,005	0,466
12. Otros bienes y servicios	119,2	0,1	3,6	3,9	0,004	0,281
<b>ÍNDICE GENERAL</b>	<b>118,6</b>	<b>0,2</b>	<b>2,4</b>	<b>2,6</b>		

### 2. Índices nacionales de grupos especiales

Grupo	Índice	% Variación		
		Sobre mes anterior	En lo que va de año	En un año
<b>Alimentos</b>				
Con elaboración, bebidas y tabaco	119,6	0,0	2,1	2,9
Sin elaboración	128,9	0,4	3,0	5,0
Con bebidas y tabaco	122,6	0,2	2,4	3,6
Sin elaboración y productos energéticos	124,5	-0,2	2,6	2,5
<b>Bienes industriales</b>	<b>113,2</b>	<b>0,6</b>	<b>1,6</b>	<b>1,0</b>
Duraderos	103,4	0,2	0,7	0,9
Productos energéticos	120,7	-0,7	2,2	0,3
Carburantes y combustibles	124,7	-1,0	1,1	-1,4
Sin energía	113,5	0,6	1,4	0,7
Sin productos energéticos	110,9	1,0	1,4	1,2
<b>Servicios</b>	<b>122,1</b>	<b>0,0</b>	<b>3,2</b>	<b>3,7</b>
Sin alquiler de vivienda	121,9	-0,1	3,2	3,7
<b>ÍNDICE GENERAL</b>				
Sin alimentos, bebidas y tabaco	117,3	0,3	2,4	2,3
Sin alquiler de vivienda	118,5	0,2	2,3	2,6
Sin productos energéticos	118,4	0,4	2,4	2,9
Sin alimentos no elaborados ni productos energéticos	117,4	0,3	2,3	2,6
Sin tabaco	118,4	0,2	2,4	2,7

### 3. Índices nacionales de rúbricas

	Índice	Sobre el mes anterior		En lo que va de año		En un año
		% Variación	Repercusión	% Variación	Repercusión	% Variación
01. Cereales y derivados	109,7	-0,2	-0,003	1,4	0,022	1,7
02. Pan	132,3	0,1	0,001	4,3	0,084	4,5
03. Carne de vacuno	134,1	0,3	0,004	7,0	0,085	9,4
04. Carne de ovino	126,6	-4,0	-0,015	-14,5	-0,061	-9,4
05. Carne de porcino	107,1	-1,2	-0,009	5,4	0,042	5,9
06. Carne de ave	118,7	1,3	0,013	12,0	0,107	15,1
07. Otras carnes	112,0	0,4	0,009	3,0	0,068	3,1
08. Pescado fresco y congelado	123,5	0,9	0,016	0,6	0,011	4,4
09. Crustáceos, moluscos y preparados de pescado	118,8	0,0	0,001	1,7	0,024	2,5
10. Huevos	124,0	0,5	0,001	3,7	0,009	3,7
11. Leche	117,2	-0,4	-0,006	3,2	0,041	3,4
12. Productos lácteos	111,0	0,1	0,002	0,4	0,006	1,1
13. Aceites y grasas	176,1	-0,9	-0,008	0,3	0,003	9,4
14. Frutas frescas	135,3	0,2	0,004	0,5	0,009	1,1
15. Frutas en conserva y frutos secos	141,4	-0,4	-0,001	2,2	0,006	3,0
16. Legumbres y hortalizas frescas	136,6	0,9	0,009	-1,1	-0,011	-1,5
17. Preparados de legumbres y hortalizas	109,6	0,0	0,000	1,4	0,007	1,7
18. Patatas y sus preparados	136,2	3,3	0,013	21,1	0,071	24,2
19. Café, cacao e infusiones	111,0	0,1	0,000	4,2	0,016	4,7
20. Azúcar	102,2	-0,2	0,000	-0,5	-0,001	0,2
21. Otros preparados alimenticios	116,5	0,1	0,001	3,0	0,030	3,1
22. Agua mineral, refrescos y zumos	113,5	0,8	0,007	2,2	0,019	2,6
23. Bebidas alcohólicas	109,1	0,0	0,000	2,4	0,020	2,6
24. Tabaco	128,5	0,2	0,004	0,3	0,007	0,4
25. Prendas de vestir de hombre	122,8	3,1	0,079	2,4	0,064	1,2
26. Prendas de vestir de mujer	126,4	3,9	0,127	2,6	0,086	1,2
27. Prendas de vestir de niño y bebé	117,8	2,0	0,020	1,7	0,017	1,3
28. Complementos y reparaciones de prendas de vestir	121,1	0,5	0,001	2,7	0,007	2,6
29. Calzado de hombre	121,1	1,7	0,012	1,7	0,012	1,5
30. Calzado de mujer	123,5	2,3	0,020	1,9	0,016	1,7
31. Calzado de niño	116,4	1,2	0,004	1,5	0,005	1,2
32. Reparación de calzado	133,9	0,1	0,000	6,0	0,001	6,4
33. Viviendas en alquiler	124,9	0,4	0,010	4,2	0,097	4,4
34. Calefacción, alumbrado y distribución de agua	118,7	-0,2	-0,008	5,5	0,271	5,1
35. Conservación de la vivienda y otros gastos	126,9	0,1	0,004	4,3	0,150	4,4
36. Muebles y revestimientos de suelo	119,0	0,7	0,013	3,3	0,057	3,6
37. Textiles y accesorios para el hogar	112,4	1,1	0,006	1,6	0,010	2,1
38. Electrodomésticos y reparaciones	96,9	0,0	0,000	-0,4	-0,004	-0,3
39. Utensilios y herramientas para el hogar	113,2	0,3	0,001	2,7	0,009	2,6
40. Artículos no duraderos para el hogar	104,7	0,2	0,003	2,0	0,033	2,3
41. Servicios para el hogar	127,0	0,2	0,003	4,5	0,066	4,6
42. Servicios médicos y similares	122,4	0,1	0,001	4,1	0,080	4,1
43. Medicamentos y material terapéutico	99,1	0,1	0,001	0,0	0,000	-0,1
44. Transporte personal	117,2	-0,3	-0,041	1,3	0,211	0,5
45. Transporte público urbano	129,9	0,1	0,001	5,1	0,029	5,4
46. Transporte público interurbano	132,6	0,0	0,000	3,4	0,019	4,0
47. Comunicaciones	90,3	-0,2	-0,006	-1,2	-0,041	-1,4
48. Objetos recreativos	79,5	-0,4	-0,010	-3,7	-0,087	-4,2
49. Publicaciones	113,4	0,0	-0,001	0,7	0,008	0,6
50. Esparcimiento	117,0	0,4	0,007	2,2	0,033	2,5
51. Educación infantil y primaria	126,1	1,2	0,006	4,3	0,020	4,4
52. Educación secundaria	125,7	0,6	0,003	3,8	0,018	3,8
53. Educación universitaria	132,1	0,0	0,000	5,3	0,032	5,3
54. Otros gastos de enseñanza	121,9	0,3	0,002	3,2	0,018	3,3
55. Artículos de uso personal	117,2	0,0	-0,001	2,8	0,069	3,2
56. Turismo y hostelería	124,7	-0,4	-0,056	2,8	0,355	4,0
57. Otros bienes y servicios no contemplados en otra parte	121,7	0,3	0,005	5,5	0,108	6,0

## 4. Índices de comunidades autónomas: general y de grupos

Grupos	Índice	% variación			Índice	% variación			Índice	% variación		
		S/ mes anterior	En lo que va	En un año		S/ mes anterior	En lo que va	En un año		S/ mes anterior	En lo que va	En un año
	<b>Andalucía</b>				<b>Aragón</b>				<b>Asturias (Principado de)</b>			
1. Alimentos y bebidas no alcohólicas	122,4	0,2	3,3	4,5	121,7	0,0	2,2	3,7	122,0	0,2	3,0	4,6
2. Bebidas alcohólicas y tabaco	123,8	0,2	0,9	1,0	122,6	0,2	0,9	1,0	122,1	0,2	0,6	0,7
3. Vestido y calzado	121,8	3,1	2,1	1,2	122,8	2,5	3,4	0,8	128,0	4,9	2,1	1,3
4. Vivienda	123,1	0,1	5,6	5,7	126,2	0,0	6,4	6,1	122,2	0,0	4,6	4,3
5. Menaje	109,8	0,4	2,3	2,7	112,0	0,2	2,7	2,8	110,6	0,8	1,7	2,5
6. Medicina	106,1	0,1	1,5	1,5	113,6	0,2	1,2	1,8	106,1	0,2	0,5	0,4
7. Transporte	117,1	-0,3	1,5	0,5	118,1	-0,3	1,3	0,3	117,5	-0,2	0,7	-0,1
8. Comunicaciones	90,6	-0,2	-1,2	-1,3	92,7	-0,1	-0,7	-0,8	90,0	-0,2	-1,3	-1,5
9. Ocio y cultura	100,0	-0,9	-1,9	-1,0	101,4	-0,7	-1,3	0,2	98,9	-1,0	-3,1	-1,5
10. Enseñanza	127,6	0,0	4,5	4,6	128,5	0,3	4,7	4,7	123,4	0,2	5,2	5,2
11. Hoteles, cafes y restaurantes	128,7	0,0	4,8	5,0	126,6	0,0	4,5	4,9	123,7	0,0	3,9	4,0
12. Otros	117,1	0,1	3,6	3,9	119,7	0,3	4,1	4,5	117,9	-0,2	3,0	3,4
ÍNDICE GENERAL	118,4	0,3	2,7	2,9	118,9	0,2	2,7	2,8	118,2	0,5	2,1	2,4
	<b>Balears (Illes)</b>				<b>Canarias</b>				<b>Cantabria</b>			
1. Alimentos y bebidas no alcohólicas	122,5	0,1	3,7	4,9	118,8	0,3	2,9	3,4	124,0	0,0	3,1	4,5
2. Bebidas alcohólicas y tabaco	120,4	0,2	0,5	0,6	125,7	-2,0	0,0	0,5	122,4	0,3	0,8	1,0
3. Vestido y calzado	121,7	6,1	1,5	1,2	108,3	3,8	0,2	0,2	121,6	4,5	2,7	1,4
4. Vivienda	122,1	0,2	4,8	4,7	115,9	0,1	3,4	3,7	121,2	0,0	5,4	5,2
5. Menaje	109,6	0,7	3,1	2,9	107,8	0,9	1,6	1,9	107,8	0,6	1,8	2,1
6. Medicina	109,5	0,3	1,3	1,3	105,1	0,2	0,7	0,7	105,2	0,0	0,4	0,4
7. Transporte	118,0	-0,3	1,5	0,8	118,2	-0,5	1,0	0,4	117,4	-0,4	0,8	-0,2
8. Comunicaciones	92,5	-0,1	-0,7	-0,8	89,8	-0,2	-1,4	-1,5	93,9	-0,1	-0,4	-0,5
9. Ocio y cultura	101,4	1,6	-0,7	1,1	98,3	-0,9	-2,7	-2,1	102,4	-0,8	-1,2	0,2
10. Enseñanza	126,9	0,1	4,3	4,3	124,6	0,2	5,6	5,8	116,2	0,2	2,4	2,4
11. Hoteles, cafes y restaurantes	127,2	0,1	4,6	4,6	117,3	0,1	3,3	3,6	122,6	0,0	3,3	3,4
12. Otros	119,6	-0,2	3,3	3,5	114,5	0,2	3,5	3,3	116,8	0,3	3,3	3,6
ÍNDICE GENERAL	118,2	0,6	2,7	2,9	113,6	0,3	1,8	1,9	117,7	0,5	2,4	2,5
	<b>Castilla y León</b>				<b>Castilla-La Mancha</b>				<b>Cataluña</b>			
1. Alimentos y bebidas no alcohólicas	122,5	0,1	3,2	4,4	122,6	0,0	2,3	3,6	124,0	0,2	2,4	3,7
2. Bebidas alcohólicas y tabaco	122,9	0,3	1,1	1,2	124,6	0,2	0,9	1,0	122,2	0,1	1,0	1,1
3. Vestido y calzado	123,9	2,9	2,7	1,3	121,7	2,2	1,6	1,4	128,7	3,2	1,7	1,8
4. Vivienda	121,1	-0,1	4,3	3,9	124,7	-0,1	4,7	4,0	124,1	0,2	4,8	4,6
5. Menaje	111,2	0,4	2,4	2,6	107,8	0,1	2,1	2,3	115,2	0,5	2,7	2,9
6. Medicina	109,3	0,0	1,1	1,3	105,6	0,1	1,0	1,0	109,3	0,1	1,8	1,8
7. Transporte	116,8	-0,3	1,3	0,4	118,6	-0,3	2,4	1,4	119,5	-0,3	1,2	0,3
8. Comunicaciones	91,9	-0,1	-0,9	-1,0	92,1	-0,1	-0,8	-0,9	89,6	-0,2	-1,4	-1,6
9. Ocio y cultura	98,6	-0,5	-2,8	-1,5	98,9	-0,6	-1,9	-0,8	105,4	-0,9	-2,1	-0,4
10. Enseñanza	123,8	0,3	4,1	4,1	121,8	0,2	4,3	4,3	130,6	1,7	5,0	5,0
11. Hoteles, cafes y restaurantes	123,3	-0,2	4,0	4,5	126,1	-0,1	3,8	4,2	128,5	0,1	4,3	4,7
12. Otros	117,3	0,0	3,4	3,6	117,8	0,0	3,2	3,3	122,4	0,1	4,1	4,2
ÍNDICE GENERAL	117,9	0,2	2,5	2,6	118,6	0,1	2,3	2,5	120,6	0,3	2,3	2,7



#### 4. Índices de comunidades autónomas: general y de grupos (Continuación)

Grupos	Índice	% variación			Índice	% variación			Índice	% variación		
		S/ mes anterior	En lo que va	En un año		S/ mes anterior	En lo que va	En un año		S/ mes anterior	En lo que va	En un año
<b>C. Valenciana</b>												
1. Alimentos y bebidas no alcohólicas	122,1	0,1	2,2	3,7	117,4	0,3	2,4	3,6	121,8	0,1	2,6	3,9
2. Bebidas alcohólicas y tabaco	123,3	0,1	0,8	0,9	124,2	0,3	0,6	0,7	120,5	0,3	1,1	1,2
3. Vestido y calzado	123,3	2,8	2,7	1,5	118,8	1,3	2,5	1,1	125,6	2,6	2,3	1,2
4. Vivienda	122,1	0,1	5,6	5,1	121,4	0,0	5,4	5,4	123,5	-0,1	4,7	4,5
5. Menaje	110,7	0,4	1,5	1,9	109,5	0,6	2,3	2,4	114,8	0,2	3,0	3,1
6. Medicina	108,3	0,1	1,7	1,6	106,7	0,1	0,8	0,8	110,5	0,2	1,7	1,7
7. Transporte	118,2	-0,2	1,9	1,0	115,8	-0,2	1,3	0,5	118,5	-0,3	1,3	0,5
8. Comunicaciones	87,7	-0,3	-1,9	-2,1	89,9	-0,2	-1,3	-1,5	89,6	-0,2	-1,4	-1,6
9. Ocio y cultura	100,8	-0,7	-2,0	-0,8	97,6	-1,2	-2,6	-1,8	103,8	-0,5	-1,0	-0,4
10. Enseñanza	124,5	0,6	4,0	4,0	122,7	0,0	3,5	3,5	126,4	0,3	4,1	4,2
11. Hoteles, cafes y restaurantes	126,7	0,0	4,5	4,8	123,4	0,0	3,3	3,5	126,0	0,0	4,2	4,4
12. Otros	119,2	0,2	3,4	4,0	117,5	0,2	3,8	4,0	116,9	0,1	3,0	3,2
<b>ÍNDICE GENERAL</b>	<b>118,0</b>	<b>0,2</b>	<b>2,4</b>	<b>2,6</b>	<b>115,8</b>	<b>0,2</b>	<b>2,2</b>	<b>2,3</b>	<b>119,2</b>	<b>0,3</b>	<b>2,4</b>	<b>2,5</b>
<b>Extremadura</b>												
<b>Galicia</b>												
<b>Madrid (Comunidad de)</b>												
1. Alimentos y bebidas no alcohólicas	123,3	0,3	2,3	3,8	123,8	0,2	2,4	3,6	121,6	0,0	1,7	2,6
2. Bebidas alcohólicas y tabaco	123,8	0,2	0,6	0,8	123,4	0,1	1,4	1,6	120,9	0,3	0,7	0,7
3. Vestido y calzado	119,1	1,6	2,0	1,2	128,0	4,0	3,8	1,3	130,1	5,7	2,8	1,5
4. Vivienda	121,6	0,1	4,7	4,8	125,8	-0,1	3,3	3,2	122,4	-0,1	4,2	3,7
5. Menaje	112,8	0,5	2,9	3,2	110,5	0,2	1,2	1,7	109,7	0,1	1,9	1,7
6. Medicina	106,3	0,1	2,1	1,9	106,7	0,1	1,7	1,1	115,4	0,1	2,0	2,1
7. Transporte	120,4	-0,3	1,6	0,7	117,5	-0,3	1,3	0,2	115,8	-0,2	1,0	0,4
8. Comunicaciones	91,1	-0,2	-1,1	-1,2	90,4	-0,2	-1,3	-1,4	89,6	-0,2	-1,4	-1,6
9. Ocio y cultura	101,6	-1,0	-2,2	-0,6	102,4	-1,0	-1,6	-0,6	103,6	-0,9	-2,4	-0,3
10. Enseñanza	122,3	0,0	3,0	3,0	125,0	0,1	6,7	6,7	128,2	0,1	3,5	3,6
11. Hoteles, cafes y restaurantes	123,4	-0,2	3,4	4,1	130,1	-0,1	4,6	5,0	125,4	-0,1	3,0	3,6
12. Otros	119,9	0,0	4,1	4,3	122,8	-0,1	3,7	4,4	119,6	0,0	3,7	3,5
<b>ÍNDICE GENERAL</b>	<b>118,2</b>	<b>0,1</b>	<b>2,3</b>	<b>2,6</b>	<b>120,1</b>	<b>0,3</b>	<b>2,3</b>	<b>2,3</b>	<b>118,6</b>	<b>0,5</b>	<b>1,9</b>	<b>2,0</b>
<b>Murcia (Región de)</b>												
<b>Navarra (C. Foral de)</b>												
<b>País Vasco</b>												
1. Alimentos y bebidas no alcohólicas	122,9	0,2	2,5	3,7	124,0	0,2	2,6	3,9	125,0	0,1	3,7	3,9
2. Bebidas alcohólicas y tabaco	121,1	0,2	1,2	1,2	122,4	0,3	0,9	1,1	117,3	0,1	0,7	0,7
3. Vestido y calzado	121,9	2,4	3,8	1,6	125,9	6,3	2,3	1,5	114,8	0,9	0,5	0,6
4. Vivienda	123,5	0,0	4,0	4,0	124,6	-0,1	5,7	5,4	123,6	0,0	4,3	4,4
5. Menaje	113,3	0,4	3,2	3,3	120,2	0,6	3,5	4,1	106,4	0,3	0,7	1,0
6. Medicina	109,8	0,0	1,8	1,9	111,0	0,1	2,2	2,2	100,3	0,1	0,0	0,0
7. Transporte	117,4	-0,2	1,2	0,5	116,8	-0,2	1,3	0,5	135,2	-0,2	4,1	2,1
8. Comunicaciones	90,2	-0,2	-1,3	-1,4	89,6	-0,2	-1,4	-1,6	93,6	-0,1	-0,4	-0,5
9. Ocio y cultura	101,0	-1,2	-1,9	-0,5	105,0	-0,6	-2,1	0,1	101,6	-0,9	-2,3	-1,2
10. Enseñanza	127,5	0,1	4,7	4,7	128,3	0,7	4,2	4,2	116,5	0,0	3,0	3,0
11. Hoteles, cafes y restaurantes	123,9	-0,2	3,5	3,7	126,5	0,0	4,7	5,1	125,6	0,0	2,9	2,9
12. Otros	118,9	0,1	3,0	3,5	122,4	0,1	4,3	4,8	117,1	0,2	1,8	1,9
<b>ÍNDICE GENERAL</b>	<b>118,5</b>	<b>0,2</b>	<b>2,4</b>	<b>2,5</b>	<b>120,4</b>	<b>0,6</b>	<b>2,7</b>	<b>3,0</b>	<b>119,5</b>	<b>0,1</b>	<b>2,3</b>	<b>2,3</b>
<b>La Rioja</b>												
<b>Ceuta y Melilla</b>												

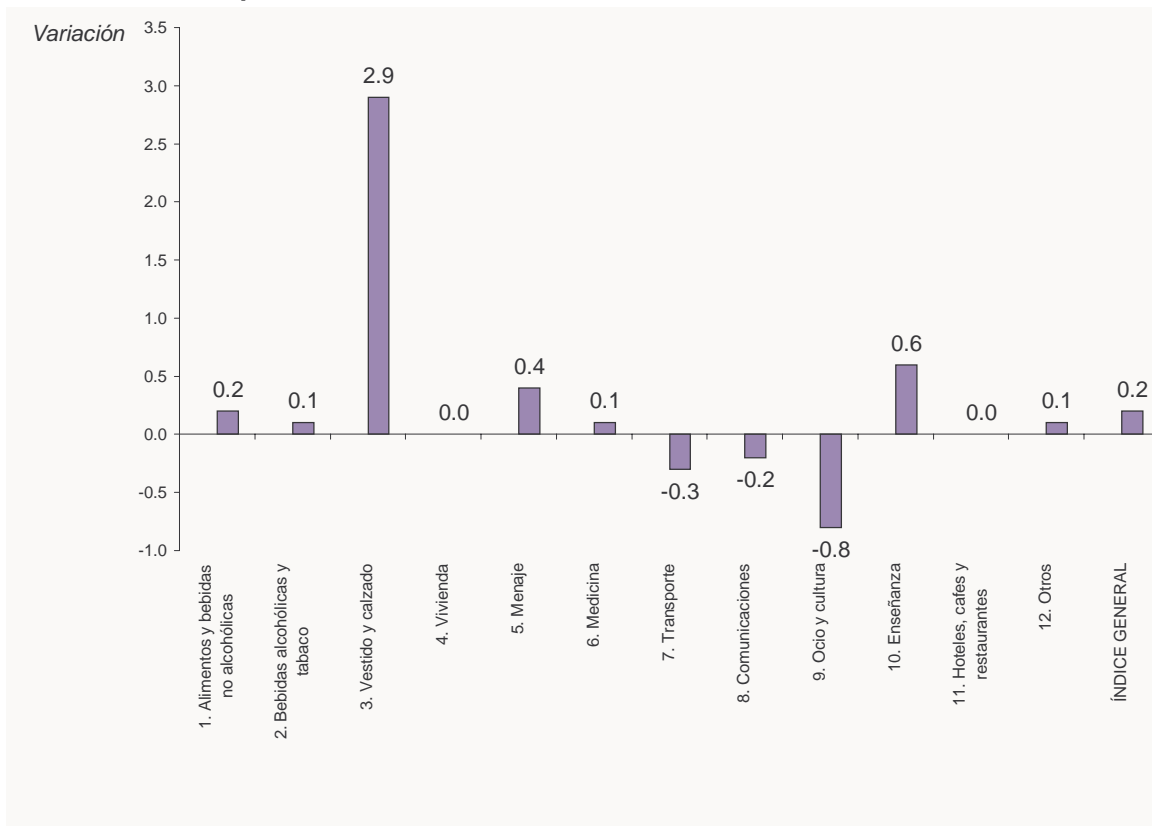
## 5. Índices generales de provincias

Provincias	Índice	% variación		
		Sobre mes anterior	En lo que va de año	En un año
Alava	119,5	0,2	2,7	2,7
Albacete	119,4	0,1	2,4	2,5
Alicante/Alacant	117,8	0,3	2,4	2,7
Almería	119,9	0,2	2,4	2,4
Asturias	118,2	0,5	2,1	2,4
Ávila	117,9	0,2	2,3	2,1
Badajoz	114,7	0,0	2,2	2,3
Balears (Illes)	118,2	0,6	2,7	2,9
Barcelona	121,1	0,3	2,4	2,8
Burgos	118,8	0,3	2,9	3,0
Cáceres	117,1	0,3	2,2	2,4
Cádiz	117,8	0,1	2,7	2,7
Cantabria	117,7	0,5	2,4	2,5
Castellón/Castelló	117,9	0,0	2,3	2,4
Ciudad Real	118,8	0,2	2,4	2,6
Córdoba	118,3	0,3	3,1	3,4
Coruña (A)	119,9	0,2	2,4	2,5
Cuenca	117,7	0,0	2,6	3,0
Girona	120,7	0,1	2,1	2,2
Granada	118,6	0,3	2,7	2,9
Guadalajara	118,8	0,3	2,4	2,5
Guipúzcoa	117,6	-0,1	2,4	2,4
Huelva	118,2	0,3	2,9	3,1
Huesca	118,8	0,2	2,9	2,9
Jaén	118,4	0,9	2,8	2,9
León	118,4	0,3	2,4	2,5
Lleida	119,7	0,3	2,2	2,5
Lugo	118,7	0,2	2,2	2,4
Madrid	118,2	0,1	2,3	2,6
Málaga	119,1	0,3	2,4	2,6
Murcia	120,1	0,3	2,3	2,3
Navarra	118,6	0,5	1,9	2,0
Ourense	117,4	0,1	2,3	2,3
Palencia	117,3	-0,1	2,1	2,6
Palmas (Las)	113,9	0,0	1,8	1,9
Pontevedra	119,2	0,4	2,6	2,7
Rioja (La)	120,4	0,6	2,7	3,0
Salamanca	116,8	0,6	2,6	2,7
Santa Cruz de Tenerife	113,2	0,5	1,7	2,0
Segovia	118,0	0,5	2,3	2,5
Sevilla	117,7	0,2	2,7	2,9
Soria	117,4	0,1	2,7	3,1
Tarragona	116,7	0,0	2,3	2,5
Teruel	119,0	0,1	2,5	2,6
Toledo	118,0	0,1	2,0	2,2
Valencia/València	118,2	0,2	2,4	2,6
Valladolid	117,4	0,2	2,4	2,4
Vizcaya	118,8	0,3	2,3	2,5
Zamora	118,1	0,1	2,5	2,7
Zaragoza	118,9	0,2	2,7	2,8
Ceuta	118,4	0,1	2,1	2,0
Melilla	120,8	0,1	2,6	2,8

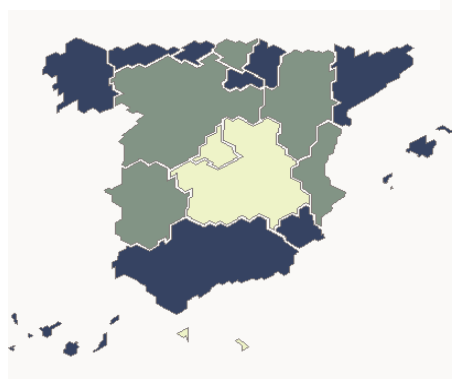
## IPC. Base 2001

### Variaciones mensuales. Noviembre 2006

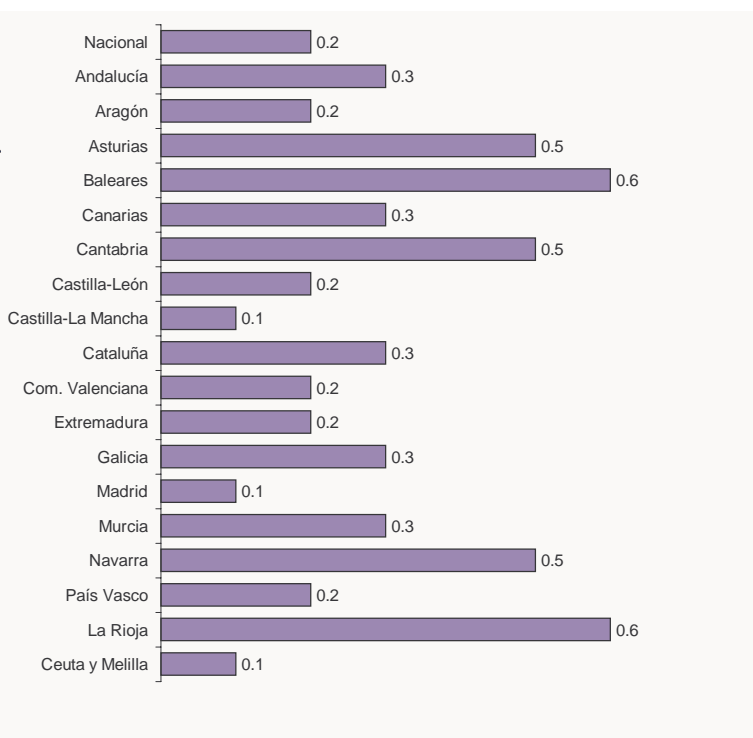
#### Nacional. Grupos



#### Comunidades Autónomas. General



> media    = media    < media



15 de diciembre de 2006

## Índices de precios de consumo armonizado, 2005=100 Noviembre 2006

### Índices nacionales: general y de grupos

Grupo	Índice	% variación	
		Sobre mes anterior	En un año
1. Alimentos y bebidas no alcohólicas	105,06	0,2	4,0
2. Bebidas alcohólicas y tabaco	102,66	0,1	1,0
3. Vestido y calzado	109,43	2,9	1,3
4. Vivienda	107,08	0,0	4,8
5. Menaje	103,72	0,4	2,7
6. Medicina	101,82	0,1	1,5
7. Transporte	102,46	-0,3	0,5
8. Comunicaciones	98,07	-0,2	-1,5
9. Ocio y cultura	98,92	-0,8	-0,6
10. Enseñanza	107,04	0,6	4,4
11. Hoteles, cafés y restaurantes	105,44	0,0	4,4
12. Otros	104,82	0,1	4,1
<b>ÍNDICE GENERAL</b>	<b>104,47</b>	<b>0,2</b>	<b>2,7</b>

### Variaciones anuales. General y grupos

