

15 de diciembre de 2009

Índice de Precios de Consumo (IPC). Base 2006

Noviembre 2009

Índice general

	Variación mensual	Variación acumulada	Variación interanual
Noviembre	0,5	0,8	0,3

Principales resultados

- La tasa de **variación interanual** del **IPC** del mes de **noviembre** aumenta un punto y se sitúa en el **0,3%**.
- La tasa **anual** de la inflación **subyacente** es del **0,2%**, una décima superior a la registrada en octubre.
- La **variación mensual** del índice general es del **0,5%**.
- El **Índice de Precios de Consumo Armonizado (IPCA)** sitúa su **tasa anual** en el **0,4%**, con lo que aumenta un punto respecto al mes anterior.

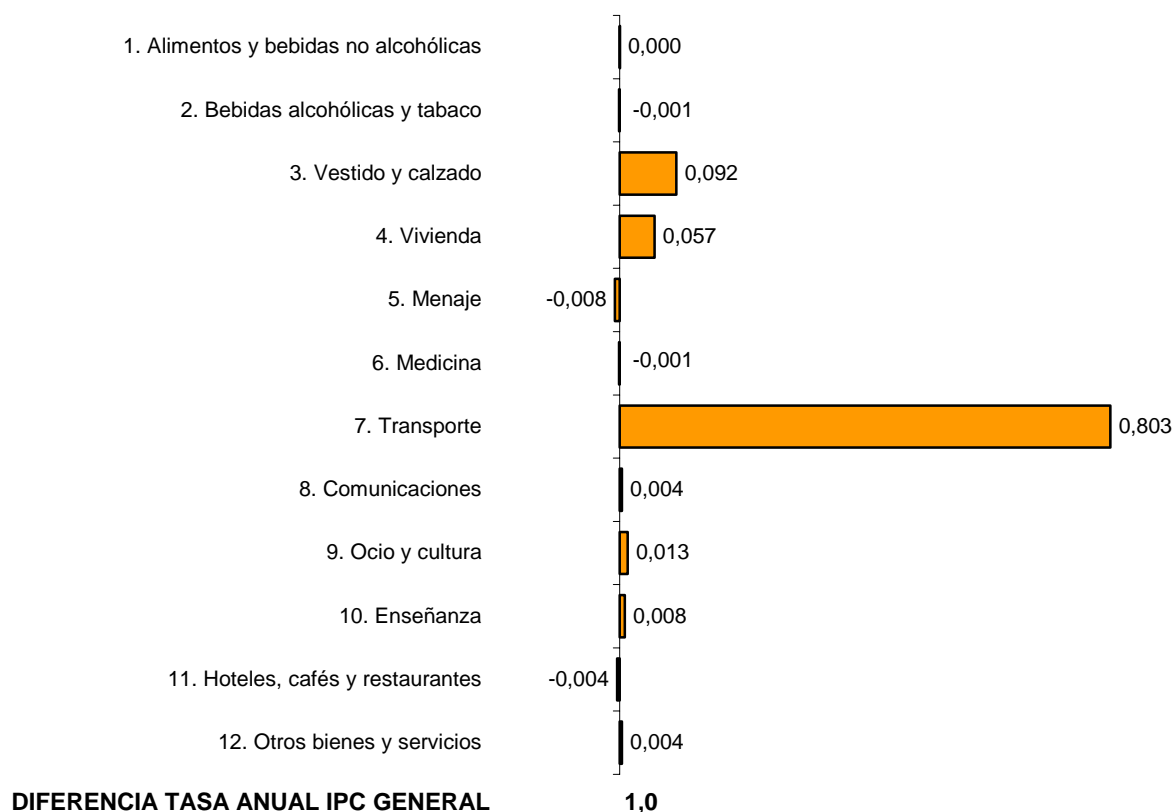
Tasas de variación interanuales

La tasa interanual del Índice de Precios de Consumo (IPC) general en el mes de noviembre es del 0,3%, un punto por encima de la registrada en el mes de octubre.

Los grupos que más han influido en este aumento son:

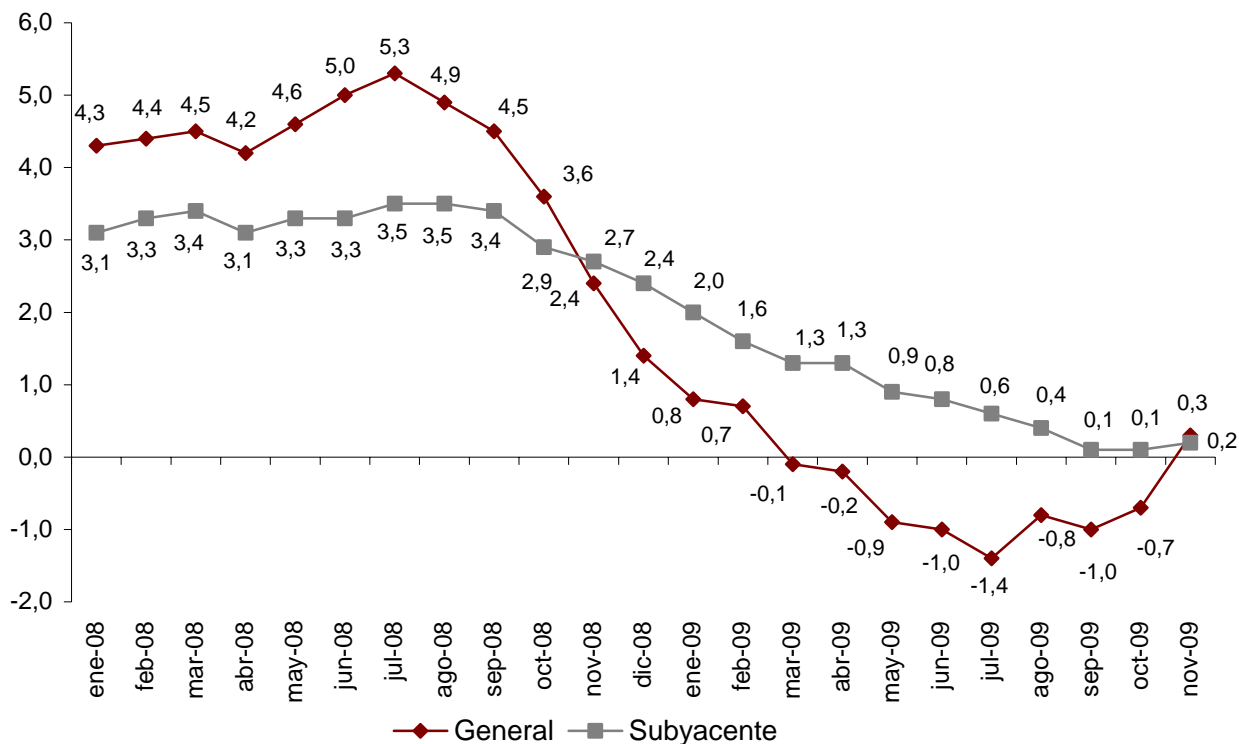
- **Transporte**, que presenta una variación anual del **0,9%**, la primera tasa positiva desde octubre de 2008. Esta variación supera en más de cinco puntos la registrada el mes pasado, debido principalmente a la subida de los precios de los *carburantes y lubricantes* frente a la bajada que experimentaron en noviembre de 2008.
- **Vestido y calzado**, cuya tasa anual se sitúa en el **-0,9%**, un punto por encima de la del mes de octubre. Esta variación se debe a la recuperación de los precios tras unas rebajas más acentuadas que las del pasado año.
- **Vivienda**, cuya tasa de variación anual aumenta seis décimas, situándose en el **0,3%**, a causa de la subida de los precios del *gasóleo para calefacción*, que bajaron en noviembre de 2008.

El siguiente gráfico muestra cómo ha influido cada uno de los grupos en el aumento de la tasa interanual del IPC general de noviembre:



La tasa de variación interanual de la **inflación subyacente** (índice general sin alimentos no elaborados ni productos energéticos) aumenta una décima hasta el **0,2%**, con lo que la tasa del índice general se sitúa por encima de la subyacente por primera vez desde octubre de 2008.

Evolución anual del IPC, base 2006 General y Subyacente



Tasas de variación mensuales

En noviembre la tasa de variación mensual del IPC general es del **0,5%**.

Entre los grupos con repercusión positiva en el índice general, los más relevantes son:

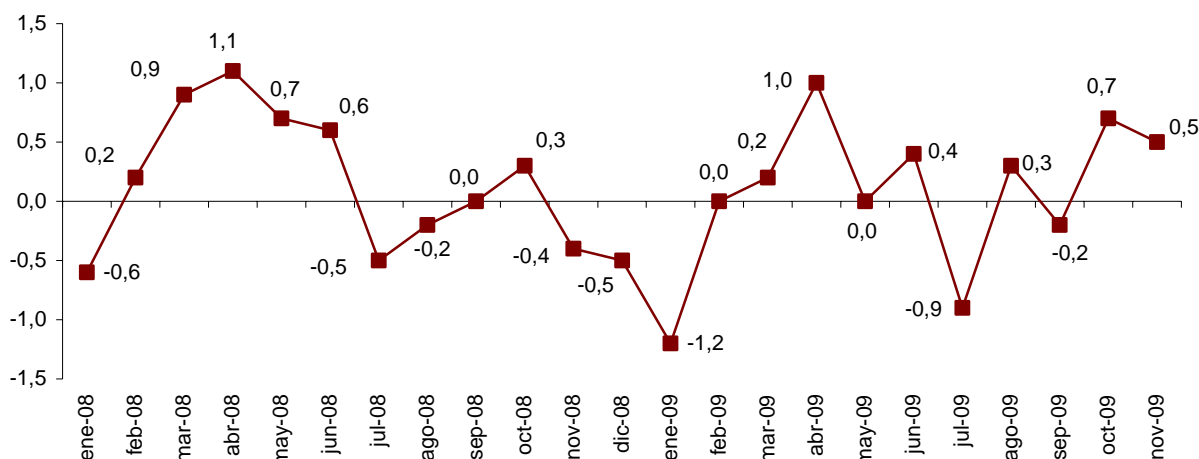
- **Vestido y calzado**, con una tasa mensual del **4,5%**, que recoge los últimos efectos de la entrada de la temporada de invierno. Su repercusión en el índice general es **0,378**.
- **Transporte**, con una tasa mensual del **1,1%** que repercute **0,180**, debido a la subida de precios de los *carburantes y lubricantes*.

Del mismo modo, los grupos con repercusión mensual negativa en el mes de noviembre son los siguientes:

- **Ocio y cultura**, cuya tasa del **-0,7%** repercute **-0,054** en el índice general, debido principalmente a la bajada de los precios del *viaje organizado*.
- **Hoteles, cafés y restaurantes**, con una tasa del **-0,3%** respecto al mes anterior. Este comportamiento se explica por la bajada de los precios de los *hoteles y otros alojamientos*. Su repercusión en el IPC general de noviembre es **-0,035**.

Evolución mensual del IPC, base 2006

Índice general



Detalle de las variaciones intermensuales

En un análisis más detallado, se pueden observar las parcelas que más han afectado a la tasa mensual del IPC en el mes de noviembre.

Las parcelas con mayor repercusión positiva en la tasa mensual son:

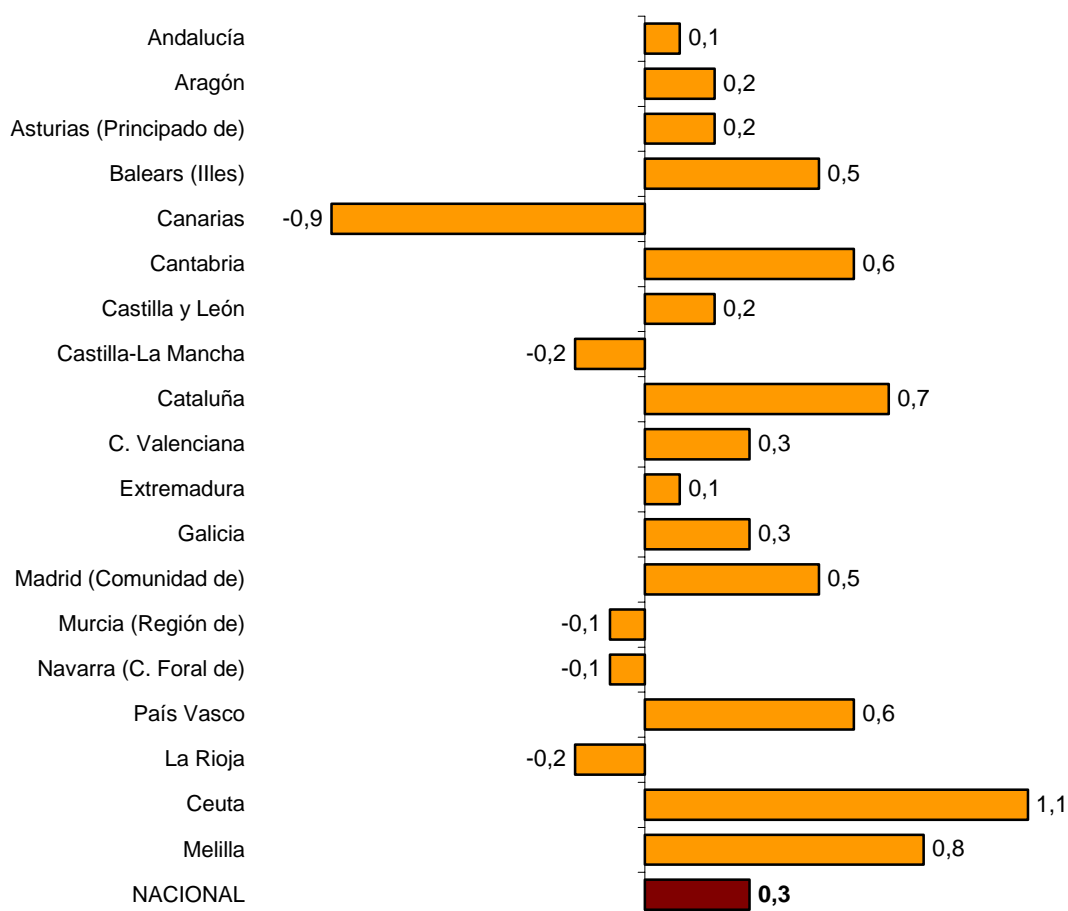
	Tasa mensual (%)	Repercusión
Alimentación		
Pescado fresco	2,3	0,023
Aceites	2,6	0,014
Otras parcelas		
Prendas de vestir	4,9	0,310
Carburantes y Lubricantes	2,7	0,179
Calzado	3,4	0,063
Otros combustibles	7,1	0,033
Muebles	0,6	0,010

De la misma forma, las parcelas con mayor repercusión negativa son las siguientes:

	Tasa mensual (%)	Repercusión
Alimentación		
Carne de ave	-2,8	-0,020
Otros productos lácteos	-1,8	-0,012
Otras parcelas		
Viaje organizado	-3,2	-0,041
Hoteles y otros alojamientos	-4,9	-0,039

Comunidades autónomas. Tasas de variación anual

Las variaciones anuales del IPC general de las comunidades autónomas aparecen en el siguiente gráfico.



Índice de Precios de Consumo Armonizado (IPCA)

En el mes de noviembre la tasa de variación interanual del IPCA aumenta un punto y se sitúa en el **0,4%**. Esta tasa coincide con la avanzada por el indicador adelantado del IPCA, publicado el pasado 27 de noviembre.

La tasa mensual del IPCA es del **0,5%**.

Por su parte, el IPCA a Impuestos Constantes (IPCA-IC) registró en el mes de **octubre** de 2009 una tasa interanual del **-0,9%**, tres décimas por debajo de la registrada por el IPCA en dicho mes. La tasa de variación mensual del IPCA-IC fue del **0,7%**.

Más información en **INEbase** – www.ine.es Todas las notas de prensa en: www.ine.es/prensa/prensa.htm

Gabinete de prensa: Teléfonos: 91 583 93 63 / 94 08 – Fax: 91 583 90 87 - gprensa@ine.es

Área de información: Teléfono: 91 583 91 00 – Fax: 91 583 91 58 – www.ine.es/infoine

Índices de precios de consumo. Base 2006 Noviembre 2009

1. Índices nacionales: general y de grupos

Grupo	Índice	% Variación			Repercusión	
		Sobre mes anterior	En lo que va de año	En un año	Sobre mes anterior	En lo que va de año
1. Alimentos y bebidas no alcohólicas	107,8	0,0	-2,6	-2,4	0,007	-0,465
2. Bebidas alcohólicas y tabaco	126,1	0,0	12,8	12,8	0,001	0,326
3. Vestido y calzado	109,3	4,5	0,4	-0,9	0,378	0,036
4. Vivienda	112,5	0,3	0,8	0,3	0,037	0,082
5. Menaje	107,4	0,2	0,7	0,9	0,018	0,051
6. Medicina	97,5	0,0	-1,3	-1,4	0,001	-0,041
7. Transporte	103,8	1,1	4,4	0,9	0,180	0,673
8. Comunicaciones	99,3	0,0	-0,3	-0,8	0,000	-0,011
9. Ocio y cultura	97,3	-0,7	-2,5	-1,1	-0,054	-0,192
10. Enseñanza	114,4	0,1	2,6	2,7	0,002	0,035
11. Hoteles, cafes y restaurantes	111,8	-0,3	1,2	1,2	-0,035	0,146
12. Otros bienes y servicios	109,7	0,1	2,0	2,1	0,007	0,181
ÍNDICE GENERAL	107,8	0,5	0,8	0,3		

2. Índices nacionales de grupos especiales

Grupo	Índice	% Variación		
		Sobre mes anterior	En lo que va de año	En un año
Alimentos				
Con elaboración, bebidas y tabaco	111,7	0,1	0,6	0,5
Sin elaboración	106,5	-0,1	-3,3	-2,7
Con bebidas y tabaco	110,1	0,0	-0,7	-0,5
Sin elaboración y productos energéticos	108,2	1,2	3,7	0,6
Bienes industriales				
Duraderos	96,2	0,1	-3,3	-3,5
Productos energéticos	107,9	1,9	8,2	1,9
Carburantes y combustibles	103,1	2,6	8,8	0,1
Sin energía	102,5	1,6	0,8	-1,1
Sin productos energéticos	101,8	1,4	-1,3	-1,7
Servicios				
Sin alquiler de vivienda	110,4	-0,2	1,3	1,6
Sin alquiler de vivienda	110,3	-0,2	1,3	1,6
ÍNDICE GENERAL				
Sin alimentos, bebidas y tabaco	106,9	0,7	1,2	0,5
Sin alquiler de vivienda	107,7	0,6	0,8	0,3
Sin productos energéticos	107,6	0,4	0,0	0,0
Sin alimentos no elaborados ni productos energéticos	107,6	0,4	0,2	0,2
Sin tabaco	107,3	0,6	0,5	0,0

3. Índices nacionales de rúbricas

	Índice	Sobre el mes anterior		En lo que va de año		En un año
		% Variación	Repercusión	% Variación	Repercusión	% Variación
01. Cereales y derivados	113,9	0,0	0,000	-0,9	-0,012	-0,3
02. Pan	117,5	-0,2	-0,002	-0,6	-0,010	-0,7
03. Carne de vacuno	112,8	0,4	0,004	0,4	0,003	0,3
04. Carne de ovino	113,6	0,8	0,002	-4,6	-0,014	-2,8
05. Carne de porcino	98,9	-1,2	-0,007	-4,0	-0,024	-4,6
06. Carne de ave	109,0	-2,8	-0,020	-4,3	-0,032	-4,2
07. Otras carnes	107,8	0,1	0,002	-0,6	-0,012	-0,8
08. Pescado fresco y congelado	99,0	1,8	0,022	-4,9	-0,064	-2,8
09. Crustáceos, moluscos y preparados de pescado	103,4	-0,1	-0,001	-1,1	-0,013	-0,8
10. Huevos	116,8	0,0	0,000	-0,3	-0,001	0,3
11. Leche	113,3	0,3	0,003	-8,1	-0,084	-9,0
12. Productos lácteos	107,1	-0,8	-0,011	-5,9	-0,082	-4,3
13. Aceites y grasas	78,1	2,4	0,014	-5,3	-0,034	-7,8
14. Frutas frescas	112,2	0,0	0,000	-4,1	-0,053	-4,1
15. Frutas en conserva y frutos secos	102,9	-0,8	-0,002	-0,3	-0,001	-1,0
16. Legumbres y hortalizas frescas	109,7	-0,6	-0,005	0,5	0,004	0,6
17. Preparados de legumbres y hortalizas	114,5	0,2	0,001	-1,4	-0,006	-1,6
18. Patatas y sus preparados	93,0	0,3	0,001	-11,0	-0,033	-11,3
19. Café, cacao e infusiones	113,7	0,4	0,001	-0,3	-0,001	-0,6
20. Azúcar	92,2	-0,6	-0,001	-8,1	-0,009	-10,0
21. Otros preparados alimenticios	111,8	0,1	0,001	-0,2	-0,001	-0,3
22. Agua mineral, refrescos y zumos	110,1	0,7	0,005	1,8	0,013	1,9
23. Bebidas alcohólicas	110,2	0,0	0,000	1,0	0,007	1,1
24. Tabaco	132,8	0,0	0,001	17,7	0,318	17,7
25. Prendas de vestir de hombre	110,8	3,9	0,091	1,1	0,028	-0,4
26. Prendas de vestir de mujer	110,1	6,3	0,189	0,0	-0,001	-1,8
27. Prendas de vestir de niño y bebé	105,5	3,0	0,031	-0,3	-0,003	-0,6
28. Complementos y reparaciones de prendas de vestir	109,9	2,0	0,004	2,4	0,005	1,3
29. Calzado de hombre	108,5	2,1	0,014	0,4	0,003	-0,1
30. Calzado de mujer	108,6	5,2	0,044	0,4	0,004	-0,1
31. Calzado de niño	105,6	1,7	0,006	0,0	0,000	-0,8
32. Reparación de calzado	118,5	0,3	0,000	3,6	0,001	4,0
33. Viviendas en alquiler	112,6	0,1	0,001	1,7	0,041	2,0
34. Calefacción, alumbrado y distribución de agua	112,0	0,7	0,033	-0,7	-0,037	-1,8
35. Conservación de la vivienda y otros gastos	113,1	0,1	0,002	2,4	0,078	2,4
36. Muebles y revestimientos de suelo	109,7	0,6	0,012	0,5	0,010	0,5
37. Textiles y accesorios para el hogar	108,0	0,9	0,006	-0,6	-0,004	0,0
38. Electrodomésticos y reparaciones	99,0	0,0	0,000	0,3	0,003	0,3
39. Utensilios y herramientas para el hogar	110,3	0,4	0,002	1,7	0,008	1,9
40. Artículos no duraderos para el hogar	105,1	-0,2	-0,003	0,4	0,007	0,6
41. Servicios para el hogar	113,0	0,1	0,002	2,9	0,053	3,0
42. Servicios médicos y similares	112,9	0,0	0,000	3,4	0,083	3,5
43. Medicamentos y material terapéutico	87,4	0,1	0,001	-4,1	-0,065	-4,3
44. Transporte personal	103,1	1,1	0,185	4,1	0,661	0,7
45. Transporte público urbano	116,3	0,1	0,000	4,7	0,030	5,3
46. Transporte público interurbano	116,7	-0,8	-0,005	0,2	0,002	1,3
47. Comunicaciones	99,3	0,0	0,000	-0,3	-0,011	-0,8
48. Objetos recreativos	82,3	-0,4	-0,010	-4,4	-0,118	-5,0
49. Publicaciones	106,4	0,2	0,002	2,3	0,029	2,4
50. Esparcimiento	109,3	-0,2	-0,004	2,3	0,044	2,6
51. Educación infantil y primaria	114,5	0,1	0,001	2,7	0,011	2,7
52. Educación secundaria	110,4	0,1	0,000	2,4	0,009	2,4
53. Educación universitaria	119,3	0,0	0,000	3,4	0,017	3,4
54. Otros gastos de enseñanza	111,2	0,1	0,001	2,1	0,013	2,4
55. Artículos de uso personal	107,7	0,1	0,003	0,3	0,010	0,5
56. Turismo y hostelería	110,4	-0,6	-0,076	-0,1	-0,015	0,7
57. Otros bienes y servicios no contemplados en otra parte	113,7	0,2	0,004	3,1	0,067	3,2

4. Índices de comunidades autónomas: general y de grupos

(Continúa)

Grupos	Índice	% variación			Índice	% variación			Índice	% variación		
		S/ mes anterior	En lo que va de año	En un año		S/ mes anterior	En lo que va de año	En un año		S/ mes anterior	En lo que va de año	En un año
	Andalucía				Aragón				Asturias (Principado de)			
1. Alimentos y bebidas no alcohólicas	107,0	-0,2	-3,2	-3,1	107,9	-0,1	-3,2	-3,1	106,1	0,1	-3,8	-3,5
2. Bebidas alcohólicas y tabaco	127,7	0,0	13,6	13,9	126,6	0,0	13,5	13,3	126,2	0,2	13,1	13,0
3. Vestido y calzado	108,7	5,0	0,2	-1,1	110,0	3,5	2,0	-0,8	112,4	8,1	2,3	-0,5
4. Vivienda	112,8	0,1	0,8	0,7	114,1	0,6	2,3	1,3	114,0	0,7	1,0	0,2
5. Menaje	107,8	0,3	0,3	0,4	108,4	0,3	0,5	0,6	106,8	0,6	0,9	1,1
6. Medicina	95,6	0,1	-2,4	-2,4	100,9	-0,1	-1,3	-1,2	98,9	0,0	-0,6	-0,2
7. Transporte	103,4	1,1	4,5	0,9	103,5	1,1	4,2	0,8	103,5	1,1	4,6	1,1
8. Comunicaciones	99,4	0,0	-0,3	-0,7	99,8	0,0	-0,3	-0,7	99,0	0,0	-0,4	-0,9
9. Ocio y cultura	95,7	-0,6	-2,5	-1,7	97,7	-0,7	-2,4	-1,1	97,0	-0,5	-2,2	-0,7
10. Enseñanza	113,9	0,1	2,3	2,3	115,6	0,0	2,8	2,9	115,5	0,1	3,0	3,0
11. Hoteles, cafés y restaurantes	111,4	-0,3	1,3	1,3	112,0	-1,0	1,2	1,1	113,3	-0,2	1,2	1,4
12. Otros	109,2	0,0	1,8	1,9	109,9	0,1	2,1	2,3	110,1	0,2	1,9	2,0
ÍNDICE GENERAL	107,5	0,6	0,7	0,1	108,3	0,4	1,0	0,2	108,0	1,0	0,9	0,2
	Balears (Illes)				Canarias				Cantabria			
1. Alimentos y bebidas no alcohólicas	107,1	-0,3	-3,0	-2,6	111,0	0,0	-2,6	-2,9	107,2	-0,2	-2,7	-2,3
2. Bebidas alcohólicas y tabaco	123,4	-0,1	11,6	11,6	110,9	0,1	4,0	4,2	126,0	-0,1	12,9	12,8
3. Vestido y calzado	108,0	8,0	-0,3	-1,0	105,3	4,2	-0,6	-1,2	109,5	6,5	1,1	-0,5
4. Vivienda	112,2	0,3	2,1	1,9	111,0	0,0	1,0	1,0	113,3	0,3	1,3	1,1
5. Menaje	107,2	0,2	1,4	1,4	103,2	0,2	-0,8	-0,5	109,1	-0,1	0,4	0,9
6. Medicina	96,8	0,1	-2,6	-2,6	93,7	0,2	-2,1	-2,0	96,7	0,0	-1,7	-1,6
7. Transporte	104,3	1,0	4,0	0,8	104,2	1,2	1,3	-1,6	103,9	1,3	5,6	1,4
8. Comunicaciones	100,4	0,0	0,0	-0,4	99,0	0,0	-0,4	-0,9	100,5	0,0	0,0	-0,5
9. Ocio y cultura	98,4	-0,4	-1,9	-0,8	96,4	-0,3	-1,9	-1,1	99,9	-0,7	-2,2	-0,8
10. Enseñanza	109,2	0,0	4,2	4,3	114,8	0,1	2,7	2,7	111,3	0,0	1,9	1,9
11. Hoteles, cafés y restaurantes	110,4	-0,1	0,3	0,3	108,5	0,1	-0,2	0,0	112,9	-0,2	1,2	1,4
12. Otros	109,0	-0,1	2,0	2,2	106,6	0,0	0,5	0,4	109,0	0,0	2,2	2,2
ÍNDICE GENERAL	107,3	0,7	0,9	0,5	106,3	0,5	-0,4	-0,9	108,2	0,8	1,1	0,6

4. Índices de comunidades autónomas: general y de grupos

(Continuación)

Grupos	Índice			% variación			Índice			% variación			Índice			% variación								
	Índice	% variación		Índice	% variación		Índice	% variación		Índice	% variación		Índice	% variación										
		S/ mes anterior	En lo que va de año		En un año	S/ mes anterior		En lo que va de año	En un año		S/ mes anterior	En lo que va de año		En un año										
	Castilla y León						Castilla-La Mancha						Cataluña											
1. Alimentos y bebidas no alcohólicas	108,3	0,1	-2,3	-2,3	106,6	-0,1	-3,3	-3,2	108,7	0,2	-1,7	-1,3	126,7	0,0	13,2	13,2	128,1	0,1	13,8	13,9	125,5	0,1	12,1	12,0
2. Bebidas alcohólicas y tabaco	110,4	4,5	0,8	-0,6	109,0	3,8	0,0	-1,0	109,9	4,8	-0,5	-0,8	110,7	0,8	0,7	-0,7	110,1	1,1	1,1	-1,0	113,0	0,3	0,6	0,2
3. Vestido y calzado	106,9	0,2	0,8	0,8	105,9	0,1	-0,1	0,2	108,0	0,4	1,3	1,5	106,9	0,2	0,8	0,8	105,9	0,1	-0,1	0,2	108,0	0,4	1,3	1,5
4. Vivienda	100,4	0,0	-0,7	-0,7	96,0	0,0	-2,2	-2,2	98,9	0,0	-0,2	-0,5	100,4	0,0	-0,7	-0,7	96,0	0,0	-2,2	-2,2	98,9	0,0	-0,2	-0,5
5. Menaje	103,0	1,2	4,2	0,6	103,3	1,2	4,3	0,7	103,9	1,2	4,8	1,3	103,0	1,2	4,2	0,6	103,3	1,2	4,3	0,7	103,9	1,2	4,8	1,3
6. Medicina	99,6	0,0	-0,3	-0,8	99,9	0,0	-0,2	-0,6	99,1	0,0	-0,4	-0,8	99,6	0,0	-0,3	-0,8	99,9	0,0	-0,2	-0,6	99,1	0,0	-0,4	-0,8
7. Transporte	95,5	-1,0	-3,0	-1,6	95,3	-0,5	-2,3	-1,5	98,2	-0,6	-2,7	-0,8	95,5	-1,0	-3,0	-1,6	95,3	-0,5	-2,3	-1,5	98,2	-0,6	-2,7	-0,8
8. Comunicaciones	114,8	0,4	2,8	2,9	115,8	0,3	3,2	3,3	118,9	0,2	3,1	3,2	114,8	0,4	2,8	2,9	115,8	0,3	3,2	3,3	118,9	0,2	3,1	3,2
9. Hoteles, cafes y restaurantes	111,6	-0,4	1,8	2,0	112,4	-0,4	1,2	1,4	112,8	-0,3	1,7	1,5	111,6	-0,4	1,8	2,0	112,4	-0,4	1,2	1,4	112,8	-0,3	1,7	1,5
10. Enseñanza	109,1	0,2	2,0	2,0	107,8	0,1	1,1	1,2	111,4	0,1	2,7	2,8	109,1	0,2	2,0	2,0	107,8	0,1	1,1	1,2	111,4	0,1	2,7	2,8
11. Otros	107,7	0,6	0,9	0,2	107,1	0,6	0,6	-0,2	108,5	0,6	1,0	0,7	107,7	0,6	0,9	0,2	107,1	0,6	0,6	-0,2	108,5	0,6	1,0	0,7
12. Otros																								
ÍNDICE GENERAL																								
	Comunitat Valenciana						Extremadura						Galicia											
1. Alimentos y bebidas no alcohólicas	107,7	-0,1	-3,0	-3,0	108,6	0,1	-2,7	-2,7	107,3	0,1	-2,2	-2,1	107,7	-0,1	-3,0	-3,0	108,6	0,1	-2,7	-2,7	107,3	0,1	-2,2	-2,1
2. Bebidas alcohólicas y tabaco	127,2	0,0	13,8	13,9	128,8	0,1	14,2	14,3	124,7	0,0	11,3	11,1	127,2	0,0	13,8	13,9	128,8	0,1	14,2	14,3	124,7	0,0	11,3	11,1
3. Vestido y calzado	108,8	4,2	0,9	-0,6	107,8	2,0	0,0	-1,3	110,2	4,0	0,4	-1,0	108,8	4,2	0,9	-0,6	107,8	2,0	0,0	-1,3	110,2	4,0	0,4	-1,0
4. Vivienda	115,2	0,1	1,4	1,1	112,2	0,1	0,6	0,2	111,3	0,7	0,6	-0,3	115,2	0,1	1,4	1,1	112,2	0,1	0,6	0,2	111,3	0,7	0,6	-0,3
5. Menaje	106,2	0,1	0,5	0,7	106,2	0,4	1,4	1,5	107,8	0,1	0,7	0,8	106,2	0,1	0,5	0,7	106,2	0,4	1,4	1,5	107,8	0,1	0,7	0,8
6. Medicina	97,1	0,0	-1,3	-1,5	95,3	0,0	-2,5	-2,3	98,1	0,1	-0,7	-1,0	97,1	0,0	-1,3	-1,5	95,3	0,0	-2,5	-2,3	98,1	0,1	-0,7	-1,0
7. Transporte	103,4	1,1	4,2	0,8	103,1	1,2	4,4	0,7	104,0	1,1	4,6	1,0	103,4	1,1	4,2	0,8	103,1	1,2	4,4	0,7	104,0	1,1	4,6	1,0
8. Comunicaciones	98,4	0,0	-0,5	-1,0	98,8	0,0	-0,5	-0,9	99,2	0,0	-0,3	-0,8	98,4	0,0	-0,5	-1,0	98,8	0,0	-0,5	-0,9	99,2	0,0	-0,3	-0,8
9. Ocio y cultura	97,0	-1,2	-2,3	-1,0	95,1	-0,6	-1,7	-0,6	97,2	-0,6	-1,7	-0,9	97,0	-1,2	-2,3	-1,0	95,1	-0,6	-1,7	-0,6	97,2	-0,6	-1,7	-0,9
10. Enseñanza	109,4	0,1	3,2	3,2	112,6	0,1	2,2	2,2	114,2	0,2	2,6	2,5	109,4	0,1	3,2	3,2	112,6	0,1	2,2	2,2	114,2	0,2	2,6	2,5
11. Hoteles, cafes y restaurantes	113,2	-0,2	1,4	1,4	111,5	-0,4	1,2	1,1	113,6	-0,4	1,7	2,1	113,2	-0,2	1,4	1,4	111,5	-0,4	1,2	1,1	113,6	-0,4	1,7	2,1
12. Otros	109,0	0,3	1,7	1,8	108,1	0,1	1,7	1,9	108,3	0,0	1,6	1,7	109,0	0,3	1,7	1,8	108,1	0,1	1,7	1,9	108,3	0,0	1,6	1,7
ÍNDICE GENERAL	107,7	0,4	0,9	0,3	107,6	0,4	0,7	0,1	107,6	0,6	1,0	0,3	107,7	0,4	0,9	0,3	107,6	0,4	0,7	0,1	107,6	0,6	1,0	0,3

4. Índices de comunidades autónomas: general y de grupos

(Conclusión)

Grupos	Índice			% variación			Índice			% variación			Índice			% variación		
	S/ mes anterior	En lo que va de año	En un año	S/ mes anterior	En lo que va de año	En un año	S/ mes anterior	En lo que va de año	En un año	S/ mes anterior	En lo que va de año	En un año	S/ mes anterior	En lo que va de año	En un año	S/ mes anterior	En lo que va de año	En un año
Madrid (Comunidad de)																		
1. Alimentos y bebidas no alcohólicas	106,7	0,3	-2,5	-2,3	109,8	0,1	-2,6	-2,5	107,3	0,0	-2,6	-2,2						
2. Bebidas alcohólicas y tabaco	127,5	0,0	13,9	14,0	126,2	0,1	13,6	13,5	126,0	-0,1	12,5	12,4						
3. Vestido y calzado	107,2	3,0	-0,1	-1,0	110,9	5,6	1,4	-1,1	110,5	7,5	1,0	-0,6						
4. Vivienda	111,7	0,3	0,0	-0,2	112,5	0,1	0,9	0,7	109,2	0,9	-0,1	-1,5						
5. Menaje	108,3	0,2	1,2	1,4	104,9	0,4	-0,2	-0,2	108,1	0,3	1,5	1,8						
6. Medicina	98,1	-0,1	-1,1	-1,3	92,7	0,1	-3,4	-3,3	100,8	0,1	-1,4	-1,3						
7. Transporte	104,9	1,1	4,9	1,5	103,5	1,3	5,0	1,1	102,5	1,0	3,3	0,1						
8. Comunicaciones	99,8	0,0	-0,1	-0,6	99,2	0,0	-0,3	-0,8	98,6	0,0	-0,6	-1,0						
9. Ocio y cultura	98,1	-0,7	-2,6	-1,0	97,2	-0,6	-3,8	-1,9	97,4	-1,4	-3,0	-1,4						
10. Enseñanza	111,0	0,1	1,9	2,0	118,4	0,0	2,7	2,7	116,3	0,4	3,3	3,3						
11. Hoteles, cafes y restaurantes	111,1	-0,2	0,8	0,9	109,1	-0,2	-0,6	-0,9	108,7	-0,6	-0,1	0,0						
12. Otros	111,1	0,0	2,7	2,8	108,6	0,1	1,0	1,0	111,4	-0,1	2,3	2,5						
ÍNDICE GENERAL	107,6	0,4	0,8	0,5	107,8	0,7	0,7	-0,1	106,9	0,8	0,4	-0,1						
País Vasco																		
1. Alimentos y bebidas no alcohólicas	109,6	0,0	-1,6	-1,3	106,2	0,3	-3,4	-3,6	108,1	-0,4	-1,9	-1,2						
2. Bebidas alcohólicas y tabaco	125,0	0,0	12,3	12,1	126,3	-0,2	12,9	13,0	121,3	-0,2	9,1	9,2						
3. Vestido y calzado	112,1	3,7	2,2	-0,3	112,8	8,3	-0,2	-0,7	106,5	1,5	-0,8	-1,1						
4. Vivienda	112,6	0,2	0,6	0,1	112,3	0,5	0,6	-0,2	111,8	0,1	1,6	2,1						
5. Menaje	108,7	-0,1	0,5	0,9	109,8	0,2	1,5	1,2	104,9	0,1	0,6	0,9						
6. Medicina	99,1	0,2	-0,7	-0,7	100,0	0,2	-0,9	-0,9	94,2	0,0	-1,6	-0,5						
7. Transporte	104,1	1,1	4,3	0,9	103,7	1,1	4,2	0,7	109,5	1,6	11,9	5,0						
8. Comunicaciones	99,4	0,0	-0,2	-0,7	99,1	0,0	-0,4	-0,8	101,5	0,0	0,3	-0,1						
9. Ocio y cultura	98,0	-0,6	-1,9	-0,6	97,2	-0,9	-3,8	-2,4	98,9	-0,5	-1,1	-0,2						
10. Enseñanza	115,7	0,3	2,2	2,3	116,1	0,1	2,5	2,5	107,5	0,0	1,4	1,9						
11. Hoteles, cafes y restaurantes	112,1	-0,1	1,7	1,7	109,7	-0,5	0,8	0,4	108,2	-0,2	0,6	1,3						
12. Otros	109,6	0,1	1,6	1,8	110,4	0,0	2,1	2,1	108,5	0,5	2,2	2,5						
ÍNDICE GENERAL	108,6	0,5	1,1	0,6	107,8	0,8	0,4	-0,2	107,6	0,2	1,2	1,1						
Rioja (La)																		
1. Alimentos y bebidas no alcohólicas	109,9	-0,3	-2,1	-1,8	106,2	0,3	-3,4	-3,6	108,1	-0,4	-1,9	-1,2						
2. Bebidas alcohólicas y tabaco	123,6	0,0	10,9	10,9	126,3	-0,2	12,9	13,0	121,3	-0,2	9,1	9,2						
3. Vestido y calzado	108,5	1,9	-1,1	-0,9	112,8	8,3	-0,2	-0,7	106,5	1,5	-0,8	-1,1						
4. Vivienda	115,5	0,1	4,5	4,5	112,3	0,5	0,6	-0,2	111,8	0,1	1,6	2,1						
5. Menaje	105,9	0,6	1,9	1,9	109,8	0,2	1,5	1,2	104,9	0,1	0,6	0,9						
6. Medicina	95,5	0,0	-1,9	-1,9	100,0	0,2	-0,9	-0,9	94,2	0,0	-1,6	-0,5						
7. Transporte	107,1	1,6	5,3	0,7	103,7	1,1	4,2	0,7	109,5	1,6	11,9	5,0						
8. Comunicaciones	99,4	0,0	-0,4	-0,9	99,1	0,0	-0,4	-0,8	101,5	0,0	0,3	-0,1						
9. Ocio y cultura	92,9	-1,0	-4,6	-3,2	97,2	-0,9	-3,8	-2,4	98,9	-0,5	-1,1	-0,2						
10. Enseñanza	114,7	0,6	2,1	2,1	116,1	0,1	2,5	2,5	107,5	0,0	1,4	1,9						
11. Hoteles, cafes y restaurantes	111,9	0,0	2,0	2,1	109,7	-0,5	0,8	0,4	108,2	-0,2	0,6	1,3						
12. Otros	109,6	0,7	3,2	3,0	110,4	0,0	2,1	2,1	108,5	0,5	2,2	2,5						
ÍNDICE GENERAL	108,6	0,4	1,2	0,8	107,8	0,8	0,4	-0,2	107,6	0,2	1,2	1,1						
Ceuta																		
1. Alimentos y bebidas no alcohólicas	109,9	-0,3	-2,1	-1,8	106,2	0,3	-3,4	-3,6	108,1	-0,4	-1,9	-1,2						
2. Bebidas alcohólicas y tabaco	123,6	0,0	10,9	10,9	126,3	-0,2	12,9	13,0	121,3	-0,2	9,1	9,2						
3. Vestido y calzado	108,5	1,9	-1,1	-0,9	112,8	8,3	-0,2	-0,7	106,5	1,5	-0,8	-1,1						
4. Vivienda	115,5	0,1	4,5	4,5	112,3	0,5	0,6	-0,2	111,8	0,1	1,6	2,1						
5. Menaje	105,9	0,6	1,9	1,9	109,8	0,2	1,5	1,2	104,9	0,1	0,6	0,9						
6. Medicina	95,5	0,0	-1,9	-1,9	100,0	0,2	-0,9	-0,9	94,2	0,0	-1,6	-0,5						
7. Transporte	107,1	1,6	5,3	0,7	103,7	1,1	4,2	0,7	109,5	1,6	11,9	5,0						
8. Comunicaciones	99,4	0,0	-0,4	-0,9	99,1	0,0	-0,4	-0,8	101,5	0,0	0,3	-0,1						
9. Ocio y cultura	92,9	-1,0	-4,6	-3,2	97,2	-0,9	-3,8	-2,4	98,9	-0,5	-1,1	-0,2						
10. Enseñanza	114,7	0,6	2,1	2,1	116,1	0,1	2,5	2,5	107,5	0,0	1,4	1,9						
11. Hoteles, cafes y restaurantes	111,9	0,0	2,0	2,1	109,7	-0,5	0,8	0,4	108,2	-0,2	0,6	1,3						
12. Otros	109,6	0,7	3,2	3,0	110,4	0,0	2,1	2,1	108,5	0,5	2,2	2,5						
ÍNDICE GENERAL	108,6	0,4	1,2	0,8	107,8	0,8	0,4	-0,2	107,6	0,2	1,2	1,1						
Melilla																		
1. Alimentos y bebidas no alcohólicas	109,9	-0,3	-2,1	-1,8	106,2	0,3	-3,4	-3,6	108,1	-0,4	-1,9	-1,2						
2. Bebidas alcohólicas y tabaco	123,6	0,0	10,9	10,9	126,3	-0,2	12,9	13,0	121,3	-0,2	9,1	9,2						
3. Vestido y calzado	108,5	1,9	-1,1	-0,9	112,8	8,3	-0,2	-0,7	106,5	1,5	-0,8	-1,1						
4. Vivienda	115,5	0,1	4,5	4,5	112,3	0,5	0,6	-0,2	111,8	0,1	1,6	2,1						
5. Menaje	105,9	0,6	1,9	1,9	109,8	0,2	1,5	1,2	104,9	0,1	0,6	0,9						
6. Medicina	95,5	0,0	-1,9	-1,9	100,0	0,2	-0,9	-0,9	94,2	0,0	-1,6	-0,5						
7. Transporte	107,1	1,6	5,3	0,7	103,7	1,1	4,2	0,7	109,5	1,6	11,9	5,0						
8. Comunicaciones	99,4	0,0	-0,4	-0,9	99,1	0,0	-0,4	-0,8	101,5	0,0	0,3	-0,1						
9. Ocio y cultura	92,9	-1,0	-4,6	-3,2	97,2	-0,9	-3,8	-2,4	98,9	-0,5	-1,1	-0,2						
10. Enseñanza	114,7	0,6	2,1	2,1	116,1	0,1	2,5	2,5	107,5	0,0	1,4	1,9						
11. Hoteles, cafes y restaurantes	111,9	0,0	2,0	2,1	109,7	-0,5	0,8	0,4	108,2	-0,2	0,6	1,3						
12. Otros	109,6	0,7	3,2	3,0	110,4	0,0	2,1	2,1	108,5	0,5	2,2	2,5						
ÍNDICE GENERAL	108,6	0,4	1,2	0,8	107,8	0,8	0,4	-0,2	107,6	0,2	1,2	1,1						

Información provincial, IPC base 2006

Los resultados provinciales que se ofrecían en esta Nota de Prensa pueden consultarse en la siguiente dirección de la página web del INE:

<http://www.ine.es/daco/daco42/daco421/ipcpro1109.pdf>

También se puede acceder a toda la información provincial de esta encuesta desde estos enlaces:

En la base de datos de INEbase:

<http://www.ine.es/jaxiBD/menu.do?L=0&divi=IPC&his=4&type=db>

En la base de datos TEMPUS:

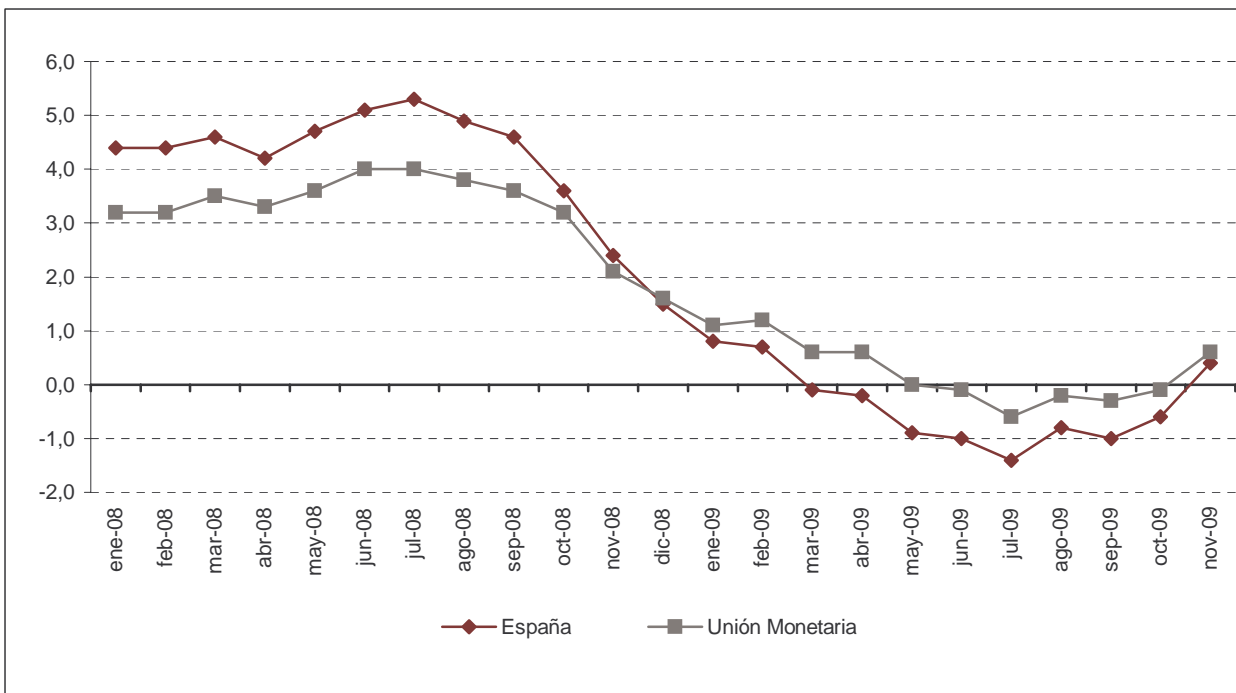
<http://www.ine.es/menu/redir/GSTConsul.shtml?divi=IPC>

Índices de precios de consumo armonizado, 2005=100 Noviembre 2009

Índices nacionales: general y de grupos

Grupo	Índice	% variación	
		Sobre mes anterior	En un año
1. Alimentos y bebidas no alcohólicas	112,34	0,0	-2,4
2. Bebidas alcohólicas y tabaco	128,41	0,0	12,8
3. Vestido y calzado	110,66	4,5	-0,9
4. Vivienda	119,86	0,3	0,3
5. Menaje	110,13	0,2	0,9
6. Medicina	98,79	0,1	-1,4
7. Transporte	109,40	1,2	1,7
8. Comunicaciones	97,99	0,0	-0,7
9. Ocio y cultura	97,43	-0,7	-1,1
10. Enseñanza	119,02	0,1	2,7
11. Hoteles, cafés y restaurantes	116,80	-0,3	1,2
12. Otros	113,95	0,1	1,7
ÍNDICE GENERAL	111,83	0,5	0,4

Variaciones anuales IPCA. España y Unión Monetaria ⁽¹⁾



(1) El último dato de la Unión Monetaria se refiere al indicador adelantado

Índices de precios de consumo armonizado a impuestos constantes, IPCA-IC, 2005=100
 Octubre 2009

Índices nacionales: general

General	Índice	% variación	
		Sobre mes anterior	En un año
IPCA a Impuestos Constantes	110,35	0,7	-0,9
IPCA	111,23	0,7	-0,6

Variaciones anuales IPCA e IPCA-IC

