

12 de enero de 2007

Índice de Precios de Consumo (IPC). Base 2001

Diciembre 2006

Índice general

	Variación mensual	Variación acumulada	Variación interanual
Diciembre 2006	0,3	2,7	2,7

Principales resultados

- La tasa de **variación interanual** del **IPC** del mes de **diciembre** aumenta una décima situándose en el **2,7%**.
- La tasa **anual** de la inflación **subyacente** es del **2,5%**, una décima menor que la registrada en noviembre.
- La **variación mensual** del índice general es del **0,3%**.
- El **Índice de Precios de Consumo Armonizado (IPCA)** sitúa su **tasa anual** en el **2,7%**, la misma que el mes anterior.

Tasas de variación interanuales

La tasa interanual del Índice de Precios de Consumo (IPC) general en el mes de diciembre es del **2,7%**, una décima superior a la registrada en el mes de noviembre.

Por grupos, los que más destacan por haber experimentado variaciones positivas o negativas durante los últimos doce meses son los siguientes:

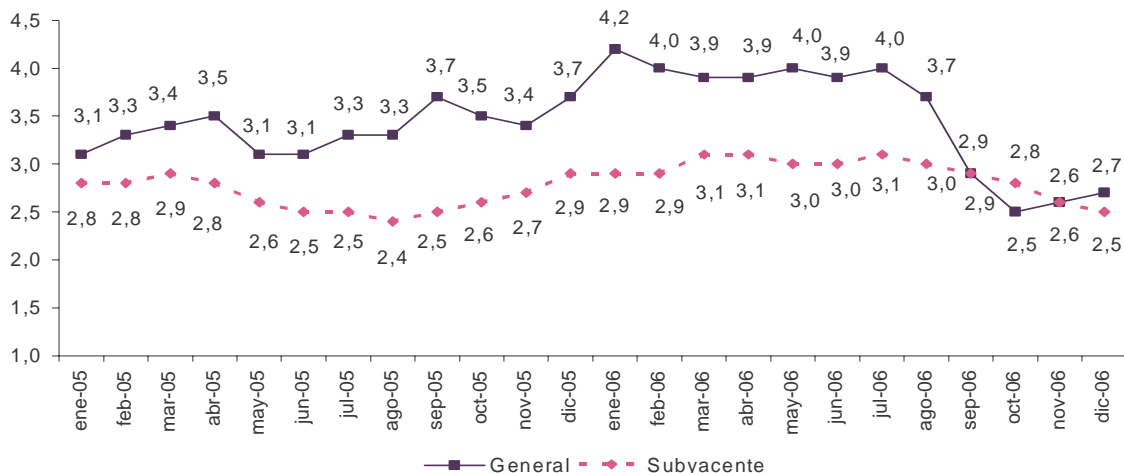
- **Vivienda**, cuya variación anual aumenta dos décimas y se sitúa en el **4,9%**, debido principalmente a que este mes de diciembre apenas ha variado el precio del *gasóleo para calefacción*, que bajó en dicho mes de 2005. De hecho, la tasa anual del *gasóleo para calefacción* sube más de cuatro puntos, pasando del **-4,9%** de noviembre al **-0,8%** este mes.
- **Enseñanza**, que aumenta su tasa anual una décima hasta el **4,4%**.
- **Hoteles, cafés y restaurantes**, cuya tasa anual se mantiene estable en el **4,4%**, por quinto mes consecutivo.
- **Comunicaciones**, cuya tasa se sitúa en el **-1,5%**, una décima menos que el mes pasado.
- **Ocio y cultura**, que aumenta una décima su tasa anual hasta el **-0,6%**.

Además de los grupos señalados, cabe destacar la subida de más de un punto en **Transporte** (su tasa anual pasa de 0,5% al **1,8%**), y la disminución de siete décimas en **Alimentos y bebidas no alcohólicas**. El incremento del grupo **Transporte** se debe en su práctica totalidad a que este mes han subido los precios de los *carburantes y lubricantes*, que bajaron en diciembre del pasado año.

Por su parte, el grupo de **Alimentos y bebidas no alcohólicas** reduce su tasa anual del 3,9% del mes pasado al **3,2%** en diciembre. Destacan los descensos de precios del *aceite* y la *carne de ovino*, que explican gran parte del descenso de la tasa anual, ya que estas parcelas experimentaron subidas considerables en diciembre de 2005.

La tasa de variación interanual de la **inflación subyacente** (índice general sin alimentos no elaborados ni productos energéticos) disminuye una décima hasta el **2,5%**, con lo que se sitúa de nuevo por debajo del índice general, lo que no ocurría desde el mes de agosto de 2006.

**Evolución anual del IPC, base 2001
General y Subyacente**



Tasas de variación intermensuales

En el mes de diciembre la tasa de variación intermensual del IPC general es del **0,3%**.

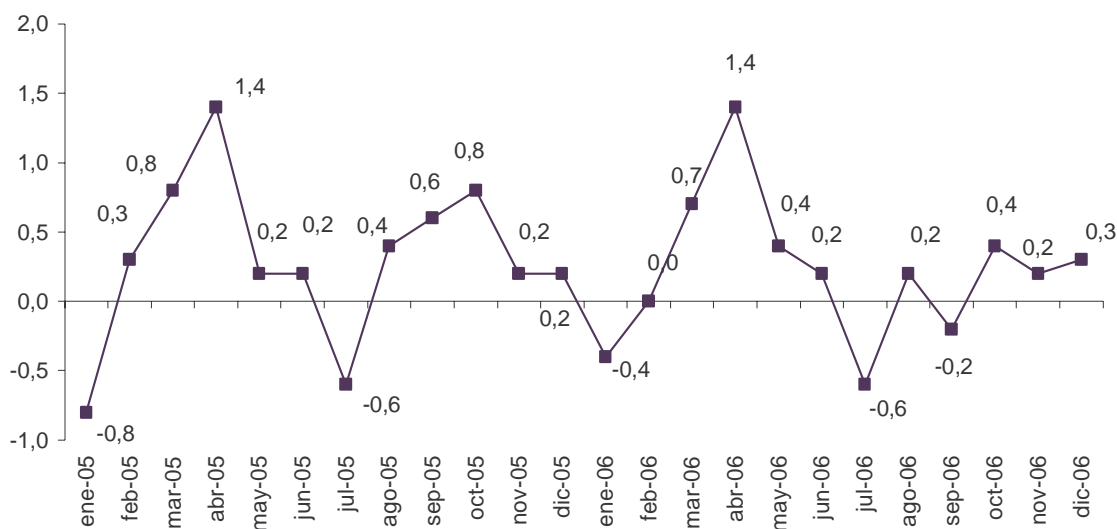
Entre los grupos con repercusión positiva más relevante en el índice general están los siguientes:

- **Alimentos y bebidas no alcohólicas**, cuya tasa mensual del **0,5%** repercute **0,119** en el índice general. En este grupo destacan los aumentos de precios en el *pescado fresco y congelado* y las *patatas y sus preparados*, que se ven compensados en parte con la disminución de los precios de los *aceites*.
- **Ocio y cultura**, con una tasa mensual del **1,5%**, debida en su mayor parte a la subida de los precios de los *paquetes turísticos*, habitual en la temporada invernal. Su repercusión en el índice general es **0,098**.
- **Transporte**, cuya tasa del **0,4%** repercute **0,057** en el IPC general. Esta subida se explica casi en su totalidad por el aumento intermensual de los precios de *carburantes y lubricantes* y de *automóviles*.

Los grupos con tasas de variación mensual negativa en el mes de diciembre son los siguientes:

- **Vestido y calzado**, con una tasa mensual del **-1,0%**, indicativa del comienzo de la campaña de rebajas de invierno. Su repercusión en la tasa del IPC general de diciembre es **-0,089**.
- **Comunicaciones**, con una tasa mensual del **-0,3%** y una repercusión de **-0,008** que reflejan la disminución de los precios de los *equipos de telefonía*.

Evolución mensual del IPC, base 2001 Índice general



La siguiente tabla muestra las tasas de variación mensuales de los últimos tres meses del índice general y de cada uno de los doce grandes grupos:

Tasas de variación mensuales. General y grupos

Grupos	Octubre 2006	Noviembre 2006	Diciembre 2006
1. Alimentos y bebidas no alcohólicas	-0,1	0,2	0,5
2. Bebidas alcohólicas y tabaco	0,0	0,1	0,6
3. Vestido y calzado	9,1	2,9	-1,0
4. Vivienda	-0,3	0,0	0,1
5. Menaje	0,4	0,4	0,2
6. Medicina	0,1	0,1	0,1
7. Transporte	-1,9	-0,3	0,4
8. Comunicaciones	-0,2	-0,2	-0,3
9. Ocio y cultura	-1,1	-0,8	1,5
10. Enseñanza	2,4	0,6	0,1
11. Hoteles, cafés y restaurantes	0,0	0,0	0,3
12. Otros bienes y servicios	0,2	0,1	0,2
GENERAL	0,4	0,2	0,3

Detalle de las variaciones intermensuales

En un análisis más detallado, se puede observar cuales han sido las parcelas que más han afectado a la tasa mensual del IPC en el mes de diciembre.

Las parcelas con mayor repercusión positiva en la tasa mensual fueron:

Alimentación	Tasa mensual (%)	Repercusión
Pescado fresco y congelado	5,1	0,086
Patatas y sus preparados	2,4	0,010

Otras parcelas	Tasa mensual (%)	Repercusión
Viaje organizado	8,8	0,094
Carburantes y lubricantes	0,7	0,037
Restaurantes, bares y cafeterías	0,2	0,024
Tabaco	0,8	0,018
Automóviles	0,2	0,014
Hoteles y otros alojamientos	2,0	0,012
Servicios culturales	1,2	0,011

De la misma forma, las parcelas con mayor repercusión negativa fueron las siguientes:

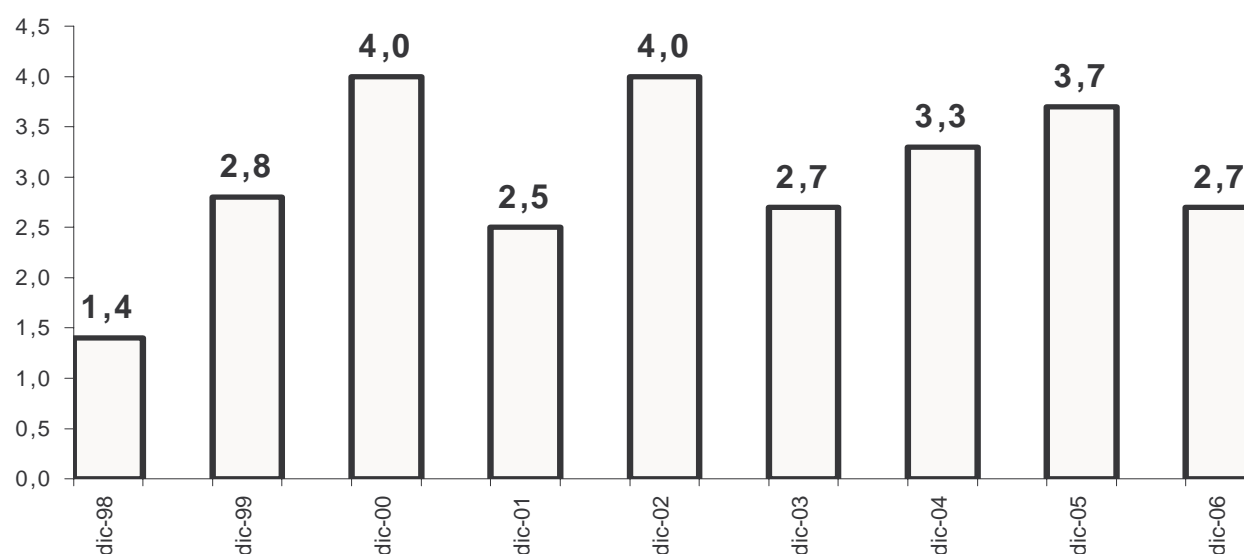
Alimentación	Tasa mensual (%)	Repercusión
Aceites	-2,8	-0,022

Otras parcelas	Tasa mensual (%)	Repercusión
Prendas de vestir	-1,2	-0,083
Equipos y servicios telefónicos	-0,3	-0,008

Índice de Precios de Consumo Armonizado (IPCA)

En el mes de diciembre el IPCA registra una tasa de variación interanual del **2,7%**, la misma que la del mes de noviembre. Esta tasa coincide con la avanzada por el indicador adelantado del IPCA, publicado el pasado 29 de diciembre. La tasa mensual del IPCA es del **0,3%**.

Evolución anual del IPCA



Más información en **INEbase** – www.ine.es Todas las notas de prensa en: www.ine.es/prensa/prensa.htm

Gabinete de prensa: Teléfonos: 91 583 93 63 / 94 08 – Fax: 91 583 90 87 - gprensa@ine.es

Área de información: Teléfono: 91 583 91 00 – Fax: 91 583 91 58 – www.ine.es/infoine

Notas de prensa

12 de enero de 2007

Índices de precios de consumo. Base 2001 Diciembre 2006

1. Índices nacionales: general y de grupos

Grupo	Índice	% Variación			Repercusión	
		Sobre mes anterior	En lo que va de año	En un año	Sobre mes anterior	En lo que va de año
1. Alimentos y bebidas no alcohólicas	123,2	0,5	3,2	3,2	0,119	0,708
2. Bebidas alcohólicas y tabaco	123,6	0,6	1,4	1,4	0,017	0,044
3. Vestido y calzado	122,0	-1,0	1,3	1,3	-0,089	0,119
4. Vivienda	122,9	0,1	4,9	4,9	0,011	0,529
5. Menaje	112,1	0,2	2,6	2,6	0,012	0,163
6. Medicina	108,2	0,1	1,7	1,7	0,002	0,045
7. Transporte	118,8	0,4	1,8	1,8	0,057	0,272
8. Comunicaciones	90,1	-0,3	-1,5	-1,5	-0,008	-0,049
9. Ocio y cultura	103,4	1,5	-0,6	-0,6	0,098	-0,038
10. Enseñanza	126,5	0,1	4,4	4,4	0,002	0,074
11. Hoteles, cafes y restaurantes	126,2	0,3	4,4	4,4	0,036	0,502
12. Otros bienes y servicios	119,5	0,2	3,9	3,9	0,016	0,298
ÍNDICE GENERAL	119,0	0,3	2,7	2,7		

2. Índices nacionales de grupos especiales

Grupo	Índice	% Variación		
		Sobre mes anterior	En lo que va de año	En un año
Alimentos				
Con elaboración, bebidas y tabaco	119,7	0,1	2,2	2,2
Sin elaboración	130,7	1,4	4,5	4,5
Con bebidas y tabaco	123,3	0,5	3,0	3,0
Sin elaboración y productos energéticos	125,6	0,9	3,5	3,5
Bienes industriales	113,1	-0,1	1,5	1,5
Duraderos	103,5	0,0	0,8	0,8
Productos energéticos	121,1	0,4	2,6	2,6
Carburantes y combustibles	125,3	0,5	1,7	1,7
Sin energía	113,4	-0,1	1,3	1,3
Sin productos energéticos	110,6	-0,2	1,2	1,2
Servicios	122,7	0,5	3,7	3,7
Sin alquiler de vivienda	122,4	0,5	3,7	3,7
ÍNDICE GENERAL				
Sin alimentos, bebidas y tabaco	117,5	0,2	2,6	2,6
Sin alquiler de vivienda	118,8	0,3	2,6	2,6
Sin productos energéticos	118,7	0,3	2,7	2,7
Sin alimentos no elaborados ni productos energéticos	117,5	0,1	2,5	2,5
Sin tabaco	118,7	0,3	2,7	2,7

3. Índices nacionales de rúbricas

	Índice	Sobre el mes anterior		En lo que va de año		En un año
		% Variación	Repercusión	% Variación	Repercusión	
01. Cereales y derivados	110,1	0,4	0,005	1,7	0,027	1,7
02. Pan	132,3	0,0	0,000	4,3	0,085	4,3
03. Carne de vacuno	135,1	0,7	0,009	7,8	0,094	7,8
04. Carne de ovino	125,6	-0,7	-0,003	-15,1	-0,063	-15,1
05. Carne de porcino	106,9	-0,1	-0,001	5,3	0,041	5,3
06. Carne de ave	119,7	0,8	0,008	12,9	0,115	12,9
07. Otras carnes	112,0	0,0	-0,001	2,9	0,067	2,9
08. Pescado fresco y congelado	129,8	5,1	0,086	5,8	0,099	5,8
09. Crustáceos, moluscos y preparados de pescado	119,7	0,7	0,010	2,4	0,034	2,4
10. Huevos	125,2	0,9	0,002	4,6	0,011	4,6
11. Leche	116,9	-0,3	-0,004	2,9	0,038	2,9
12. Productos lácteos	111,7	0,6	0,010	1,0	0,017	1,0
13. Aceites y grasas	171,5	-2,6	-0,022	-2,3	-0,020	-2,3
14. Frutas frescas	135,2	0,0	-0,001	0,5	0,008	0,5
15. Frutas en conserva y frutos secos	140,2	-0,8	-0,002	1,3	0,004	1,3
16. Legumbres y hortalizas frescas	137,3	0,5	0,005	-0,6	-0,006	-0,6
17. Preparados de legumbres y hortalizas	110,2	0,6	0,003	2,0	0,010	2,0
18. Patatas y sus preparados	139,4	2,4	0,010	24,0	0,081	24,0
19. Café, cacao e infusiones	111,0	0,0	0,000	4,3	0,016	4,3
20. Azúcar	101,9	-0,4	0,000	-0,9	-0,001	-0,9
21. Otros preparados alimenticios	116,5	0,0	0,000	3,0	0,029	3,0
22. Agua mineral, refrescos y zumos	113,9	0,4	0,003	2,6	0,022	2,6
23. Bebidas alcohólicas	109,0	-0,1	-0,001	2,2	0,019	2,2
24. Tabaco	129,6	0,8	0,018	1,1	0,025	1,1
25. Prendas de vestir de hombre	121,4	-1,1	-0,030	1,3	0,034	1,3
26. Prendas de vestir de mujer	124,5	-1,5	-0,049	1,1	0,037	1,1
27. Prendas de vestir de niño y bebé	117,3	-0,4	-0,005	1,2	0,013	1,2
28. Complementos y reparaciones de prendas de vestir	120,5	-0,5	-0,001	2,2	0,006	2,2
29. Calzado de hombre	120,7	-0,3	-0,002	1,4	0,010	1,4
30. Calzado de mujer	123,3	-0,2	-0,001	1,7	0,015	1,7
31. Calzado de niño	115,9	-0,4	-0,001	1,1	0,004	1,1
32. Reparación de calzado	134,3	0,3	0,000	6,4	0,001	6,4
33. Viviendas en alquiler	125,3	0,3	0,007	4,5	0,104	4,5
34. Calefacción, alumbrado y distribución de agua	118,7	0,0	0,000	5,5	0,272	5,5
35. Conservación de la vivienda y otros gastos	127,0	0,1	0,004	4,4	0,154	4,4
36. Muebles y revestimientos de suelo	119,2	0,2	0,003	3,5	0,060	3,5
37. Textiles y accesorios para el hogar	113,2	0,7	0,004	2,3	0,014	2,3
38. Electrodomésticos y reparaciones	96,9	0,0	0,000	-0,4	-0,004	-0,4
39. Utensilios y herramientas para el hogar	113,5	0,2	0,001	2,9	0,010	2,9
40. Artículos no duraderos para el hogar	104,8	0,0	0,000	2,0	0,034	2,0
41. Servicios para el hogar	127,2	0,2	0,003	4,7	0,069	4,7
42. Servicios médicos y similares	122,5	0,1	0,001	4,2	0,081	4,2
43. Medicamentos y material terapéutico	99,2	0,1	0,001	0,1	0,001	0,1
44. Transporte personal	117,6	0,3	0,054	1,7	0,266	1,7
45. Transporte público urbano	130,1	0,2	0,001	5,3	0,031	5,3
46. Transporte público interurbano	133,1	0,4	0,002	3,8	0,021	3,8
47. Comunicaciones	90,1	-0,3	-0,008	-1,5	-0,049	-1,5
48. Objetos recreativos	79,0	-0,7	-0,015	-4,4	-0,102	-4,4
49. Publicaciones	114,1	0,6	0,007	1,3	0,015	1,3
50. Esparcimiento	117,9	0,8	0,012	3,0	0,046	3,0
51. Educación infantil y primaria	126,2	0,1	0,000	4,4	0,021	4,4
52. Educación secundaria	125,7	0,0	0,000	3,8	0,018	3,8
53. Educación universitaria	132,1	0,0	0,000	5,3	0,032	5,3
54. Otros gastos de enseñanza	122,3	0,3	0,002	3,5	0,020	3,5
55. Artículos de uso personal	117,6	0,4	0,009	3,2	0,078	3,2
56. Turismo y hostelería	125,9	1,0	0,130	3,9	0,488	3,9
57. Otros bienes y servicios no contemplados en otra parte	122,3	0,5	0,009	6,0	0,118	6,0

4. Índices de comunidades autónomas: general y de grupos

Grupos	Índice	% variación			Índice	% variación			Índice	% variación		
		S/ mes anterior	En lo que va	En un año		S/ mes anterior	En lo que va	En un año		S/ mes anterior	En lo que va	En un año
	Andalucía				Aragón				Asturias (Principado de)			
1. Alimentos y bebidas no alcohólicas	123,0	0,5	3,8	3,8	122,4	0,5	2,8	2,8	122,7	0,5	3,6	3,6
2. Bebidas alcohólicas y tabaco	124,5	0,6	1,6	1,6	123,2	0,5	1,4	1,4	122,9	0,6	1,2	1,2
3. Vestido y calzado	120,5	-1,1	1,1	1,1	119,6	-2,6	0,8	0,8	126,5	-1,2	0,9	0,9
4. Vivienda	123,2	0,1	5,7	5,7	126,2	0,0	6,4	6,4	122,2	0,0	4,6	4,6
5. Menaje	110,2	0,4	2,7	2,7	112,4	0,3	3,0	3,0	110,4	-0,2	1,5	1,5
6. Medicina	106,1	0,1	1,5	1,5	114,0	0,4	1,5	1,5	106,3	0,1	0,6	0,6
7. Transporte	117,5	0,4	1,9	1,9	118,5	0,4	1,7	1,7	118,0	0,4	1,1	1,1
8. Comunicaciones	90,3	-0,2	-1,4	-1,4	92,6	-0,1	-0,8	-0,8	89,7	-0,3	-1,6	-1,6
9. Ocio y cultura	101,2	1,1	-0,8	-0,8	103,7	2,3	1,0	1,0	100,4	1,5	-1,7	-1,7
10. Enseñanza	127,7	0,1	4,6	4,6	128,4	0,0	4,7	4,7	123,4	0,0	5,2	5,2
11. Hoteles, cafes y restaurantes	129,2	0,4	5,2	5,2	127,1	0,4	4,9	4,9	124,1	0,3	4,2	4,2
12. Otros	117,4	0,3	3,9	3,9	119,8	0,1	4,2	4,2	118,3	0,3	3,4	3,4
ÍNDICE GENERAL	118,7	0,2	2,9	2,9	119,1	0,1	2,9	2,9	118,4	0,2	2,4	2,4
	Balears (Illes)				Canarias				Cantabria			
1. Alimentos y bebidas no alcohólicas	123,0	0,4	4,1	4,1	119,1	0,3	3,2	3,2	124,8	0,7	3,8	3,8
2. Bebidas alcohólicas y tabaco	120,8	0,4	0,8	0,8	125,8	0,1	0,1	0,1	123,1	0,6	1,4	1,4
3. Vestido y calzado	121,1	-0,5	1,0	1,0	108,2	-0,2	0,1	0,1	120,0	-1,4	1,3	1,3
4. Vivienda	122,1	0,0	4,8	4,8	116,6	0,6	4,1	4,1	121,2	0,0	5,3	5,3
5. Menaje	109,7	0,1	3,2	3,2	107,9	0,1	1,8	1,8	108,2	0,4	2,2	2,2
6. Medicina	109,5	0,0	1,3	1,3	105,2	0,0	0,7	0,7	105,1	-0,1	0,3	0,3
7. Transporte	118,5	0,4	1,9	1,9	118,5	0,2	1,2	1,2	117,8	0,3	1,1	1,1
8. Comunicaciones	92,4	-0,1	-0,8	-0,8	89,6	-0,3	-1,6	-1,6	93,8	-0,1	-0,5	-0,5
9. Ocio y cultura	101,0	-0,4	-1,1	-1,1	99,2	0,9	-1,8	-1,8	104,0	1,6	0,4	0,4
10. Enseñanza	127,0	0,1	4,4	4,4	124,6	0,1	5,7	5,7	116,2	0,0	2,4	2,4
11. Hoteles, cafes y restaurantes	127,3	0,0	4,6	4,6	117,7	0,3	3,6	3,6	123,4	0,7	4,0	4,0
12. Otros	119,9	0,2	3,5	3,5	114,6	0,1	3,5	3,5	117,1	0,3	3,6	3,6
ÍNDICE GENERAL	118,4	0,1	2,8	2,8	113,9	0,3	2,0	2,0	118,0	0,3	2,7	2,7
	Castilla y León				Castilla-La Mancha				Cataluña			
1. Alimentos y bebidas no alcohólicas	123,1	0,5	3,7	3,7	123,1	0,4	2,7	2,7	124,7	0,6	3,0	3,0
2. Bebidas alcohólicas y tabaco	123,6	0,6	1,7	1,7	125,3	0,6	1,5	1,5	122,8	0,5	1,6	1,6
3. Vestido y calzado	122,3	-1,2	1,4	1,4	121,2	-0,4	1,2	1,2	128,8	0,1	1,8	1,8
4. Vivienda	121,2	0,0	4,4	4,4	124,7	0,0	4,7	4,7	124,3	0,1	4,9	4,9
5. Menaje	111,4	0,2	2,6	2,6	108,1	0,2	2,3	2,3	115,2	0,0	2,7	2,7
6. Medicina	109,4	0,1	1,2	1,2	105,8	0,2	1,2	1,2	109,4	0,1	1,9	1,9
7. Transporte	117,2	0,4	1,7	1,7	119,1	0,4	2,8	2,8	120,1	0,5	1,7	1,7
8. Comunicaciones	91,7	-0,2	-1,1	-1,1	92,0	-0,2	-1,0	-1,0	89,4	-0,3	-1,7	-1,7
9. Ocio y cultura	100,0	1,4	-1,4	-1,4	99,9	1,1	-0,9	-0,9	107,6	2,1	-0,1	-0,1
10. Enseñanza	123,9	0,1	4,1	4,1	122,0	0,1	4,4	4,4	130,9	0,2	5,2	5,2
11. Hoteles, cafes y restaurantes	123,7	0,3	4,3	4,3	126,7	0,5	4,3	4,3	128,6	0,1	4,4	4,4
12. Otros	117,6	0,3	3,7	3,7	118,0	0,2	3,4	3,4	122,6	0,2	4,3	4,3
ÍNDICE GENERAL	118,1	0,2	2,7	2,7	118,9	0,3	2,6	2,6	121,1	0,4	2,8	2,8

4. Índices de comunidades autónomas: general y de grupos (Continuación)

Grupos	Índice	% variación			Índice	% variación			Índice	% variación		
		S/ mes anterior	En lo que va	En un año		S/ mes anterior	En lo que va	En un año		S/ mes anterior	En lo que va	En un año
C. Valenciana												
1. Alimentos y bebidas no alcohólicas	122,6	0,4	2,6	2,6	118,1	0,5	3,0	3,0	122,4	0,5	3,1	3,1
2. Bebidas alcohólicas y tabaco	124,0	0,5	1,3	1,3	125,1	0,7	1,3	1,3	121,0	0,4	1,5	1,5
3. Vestido y calzado	121,6	-1,4	1,3	1,3	117,3	-1,2	1,2	1,2	124,0	-1,3	1,0	1,0
4. Vivienda	122,0	0,0	5,5	5,5	121,4	0,0	5,3	5,3	123,5	0,0	4,7	4,7
5. Menaje	111,0	0,3	1,8	1,8	109,6	0,1	2,4	2,4	114,9	0,1	3,1	3,1
6. Medicina	108,3	0,1	1,7	1,7	106,7	0,1	0,9	0,9	110,6	0,2	1,9	1,9
7. Transporte	118,6	0,4	2,3	2,3	116,4	0,5	1,8	1,8	119,0	0,4	1,7	1,7
8. Comunicaciones	87,4	-0,4	-2,3	-2,3	89,6	-0,3	-1,6	-1,6	89,3	-0,3	-1,7	-1,7
9. Ocio y cultura	101,9	1,1	-1,0	-1,0	98,9	1,3	-1,3	-1,3	104,9	1,0	0,1	0,1
10. Enseñanza	124,5	0,0	4,0	4,0	122,8	0,1	3,6	3,6	126,4	0,0	4,2	4,2
11. Hoteles, cafes y restaurantes	127,0	0,3	4,8	4,8	123,9	0,5	3,8	3,8	126,6	0,4	4,7	4,7
12. Otros	119,3	0,1	3,5	3,5	117,6	0,1	3,9	3,9	117,1	0,2	3,1	3,1
ÍNDICE GENERAL	118,2	0,2	2,6	2,6	116,0	0,2	2,4	2,4	119,4	0,2	2,6	2,6
Extremadura												
Galicia												
Madrid (Comunidad de)												
1. Alimentos y bebidas no alcohólicas	124,2	0,8	3,1	3,1	124,5	0,6	3,0	3,0	122,4	0,6	2,3	2,3
2. Bebidas alcohólicas y tabaco	124,8	0,7	1,4	1,4	124,1	0,5	2,0	2,0	121,6	0,5	1,2	1,2
3. Vestido y calzado	118,2	-0,8	1,2	1,2	125,2	-2,2	1,5	1,5	128,5	-1,3	1,5	1,5
4. Vivienda	121,8	0,2	4,8	4,8	126,3	0,4	3,7	3,7	122,4	0,0	4,2	4,2
5. Menaje	113,1	0,3	3,2	3,2	110,9	0,4	1,6	1,6	109,6	-0,1	1,8	1,8
6. Medicina	106,4	0,1	2,2	2,2	106,8	0,0	1,7	1,7	115,7	0,3	2,3	2,3
7. Transporte	120,8	0,4	2,0	2,0	118,0	0,4	1,7	1,7	116,1	0,3	1,3	1,3
8. Comunicaciones	90,9	-0,2	-1,3	-1,3	90,2	-0,3	-1,5	-1,5	89,3	-0,3	-1,7	-1,7
9. Ocio y cultura	103,4	1,8	-0,5	-0,5	103,5	1,2	-0,5	-0,5	105,4	1,7	-0,7	-0,7
10. Enseñanza	122,5	0,1	3,1	3,1	125,0	0,0	6,7	6,7	128,5	0,3	3,9	3,9
11. Hoteles, cafes y restaurantes	123,9	0,4	3,8	3,8	130,5	0,3	5,0	5,0	125,7	0,3	3,3	3,3
12. Otros	120,2	0,2	4,4	4,4	123,0	0,2	3,9	3,9	119,5	0,0	3,6	3,6
ÍNDICE GENERAL	118,6	0,4	2,7	2,7	120,3	0,2	2,5	2,5	118,8	0,2	2,1	2,1
Murcia (Región de)												
Navarra (C. Foral de)												
País Vasco												
1. Alimentos y bebidas no alcohólicas	123,6	0,6	3,0	3,0	124,8	0,7	3,4	3,4	125,4	0,4	4,1	4,1
2. Bebidas alcohólicas y tabaco	121,6	0,4	1,6	1,6	122,9	0,4	1,3	1,3	117,8	0,5	1,1	1,1
3. Vestido y calzado	119,5	-2,0	1,7	1,7	125,0	-0,7	1,6	1,6	115,0	0,2	0,6	0,6
4. Vivienda	123,6	0,1	4,0	4,0	124,9	0,3	5,9	5,9	123,7	0,1	4,5	4,5
5. Menaje	113,7	0,3	3,5	3,5	120,7	0,4	3,9	3,9	106,5	0,1	0,9	0,9
6. Medicina	109,8	0,0	1,8	1,8	111,0	0,0	2,2	2,2	100,4	0,1	0,1	0,1
7. Transporte	117,8	0,3	1,6	1,6	117,2	0,3	1,6	1,6	135,8	0,4	4,5	4,5
8. Comunicaciones	90,0	-0,3	-1,5	-1,5	89,4	-0,3	-1,7	-1,7	93,6	-0,1	-0,5	-0,5
9. Ocio y cultura	102,4	1,4	-0,5	-0,5	106,7	1,6	-0,5	-0,5	102,8	1,1	-1,2	-1,2
10. Enseñanza	127,5	0,0	4,7	4,7	128,5	0,1	4,3	4,3	116,5	0,0	3,0	3,0
11. Hoteles, cafes y restaurantes	124,3	0,3	3,9	3,9	127,4	0,7	5,5	5,5	125,7	0,0	2,9	2,9
12. Otros	119,2	0,3	3,3	3,3	122,6	0,2	4,5	4,5	117,4	0,2	2,0	2,0
ÍNDICE GENERAL	118,7	0,2	2,6	2,6	120,9	0,4	3,1	3,1	119,8	0,3	2,6	2,6
La Rioja												
Ceuta y Melilla												

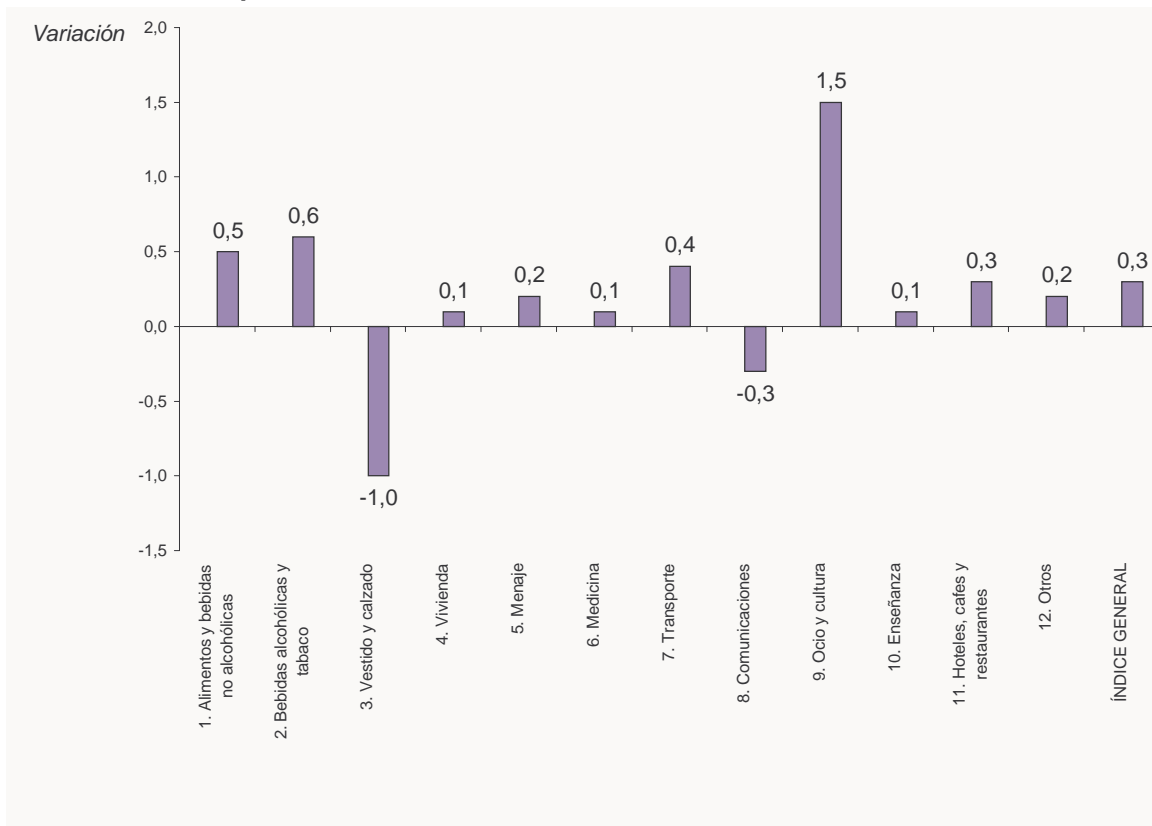
5. Índices generales de provincias

Provincias	Índice	% variación		
		Sobre mes anterior	En lo que va de año	En un año
Alava	119,6	0,0	2,7	2,7
Albacete	119,7	0,3	2,7	2,7
Alicante/Alacant	118,0	0,2	2,6	2,6
Almería	120,0	0,1	2,5	2,5
Asturias	118,4	0,2	2,4	2,4
Ávila	118,1	0,2	2,4	2,4
Badajoz	115,0	0,2	2,4	2,4
Balears (Illes)	118,4	0,1	2,8	2,8
Barcelona	121,7	0,4	2,8	2,8
Burgos	118,9	0,0	2,9	2,9
Cáceres	117,3	0,2	2,5	2,5
Cádiz	117,9	0,1	2,7	2,7
Cantabria	118,0	0,3	2,7	2,7
Castellón/Castelló	117,9	0,1	2,4	2,4
Ciudad Real	119,1	0,2	2,7	2,7
Córdoba	118,5	0,2	3,3	3,3
Coruña (A)	120,2	0,2	2,6	2,6
Cuenca	118,0	0,3	3,0	3,0
Girona	121,1	0,3	2,4	2,4
Granada	119,1	0,4	3,1	3,1
Guadalajara	119,0	0,2	2,6	2,6
Guipúzcoa	117,7	0,2	2,6	2,6
Huelva	118,3	0,1	3,0	3,0
Huesca	119,1	0,2	3,1	3,1
Jaén	118,7	0,3	3,0	3,0
León	118,7	0,2	2,6	2,6
Lleida	120,2	0,4	2,6	2,6
Lugo	119,0	0,3	2,5	2,5
Madrid	118,6	0,4	2,7	2,7
Málaga	119,4	0,2	2,6	2,6
Murcia	120,3	0,2	2,5	2,5
Navarra	118,8	0,2	2,1	2,1
Ourense	117,4	0,0	2,3	2,3
Palencia	117,7	0,3	2,5	2,5
Palmas (Las)	114,2	0,2	2,0	2,0
Pontevedra	119,4	0,2	2,8	2,8
Rioja (La)	120,9	0,4	3,1	3,1
Salamanca	117,1	0,3	2,9	2,9
Santa Cruz de Tenerife	113,6	0,3	2,0	2,0
Segovia	118,2	0,2	2,5	2,5
Sevilla	118,1	0,4	3,1	3,1
Soria	117,9	0,4	3,1	3,1
Tarragona	117,0	0,3	2,6	2,6
Teruel	119,2	0,1	2,6	2,6
Toledo	118,3	0,3	2,3	2,3
Valencia/València	118,4	0,1	2,5	2,5
Valladolid	117,6	0,2	2,6	2,6
Vizcaya	119,0	0,2	2,5	2,5
Zamora	118,5	0,3	2,8	2,8
Zaragoza	119,1	0,1	2,9	2,9
Ceuta	118,8	0,3	2,4	2,4
Melilla	121,2	0,3	2,9	2,9

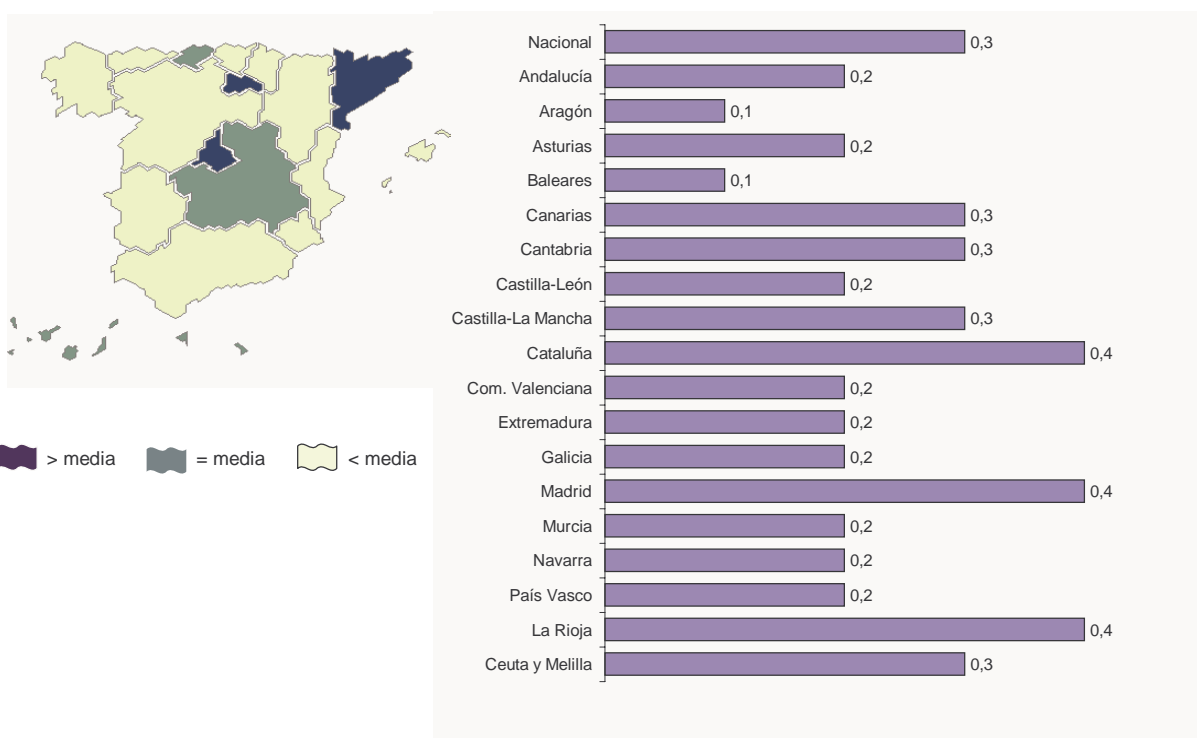
IPC. Base 2001

Variaciones mensuales. Diciembre 2006

Nacional. Grupos



Comunidades Autónomas. General



12 de enero de 2007

Índices de precios de consumo armonizado, 2005=100 Diciembre 2006

Índices nacionales: general y de grupos

Grupo	Índice	% variación	
		Sobre mes anterior	En un año
1. Alimentos y bebidas no alcohólicas	105,62	0,5	3,2
2. Bebidas alcohólicas y tabaco	103,24	0,6	1,4
3. Vestido y calzado	108,37	-1,0	1,3
4. Vivienda	107,19	0,1	4,9
5. Menaje	103,93	0,2	2,6
6. Medicina	101,91	0,1	1,7
7. Transporte	102,84	0,4	1,8
8. Comunicaciones	97,82	-0,3	-1,5
9. Ocio y cultura	100,42	1,5	-0,6
10. Enseñanza	107,16	0,1	4,4
11. Hoteles, cafés y restaurantes	105,76	0,3	4,4
12. Otros	105,16	0,3	4,1
ÍNDICE GENERAL	104,77	0,3	2,7

Variaciones anuales. General y grupos

