

13 de marzo de 2014

Estadística de Transporte de Viajeros (TV)
Enero 2014. *Datos provisionales*

El número de usuarios del transporte público disminuye un 1,4% en enero respecto al mismo mes del año anterior

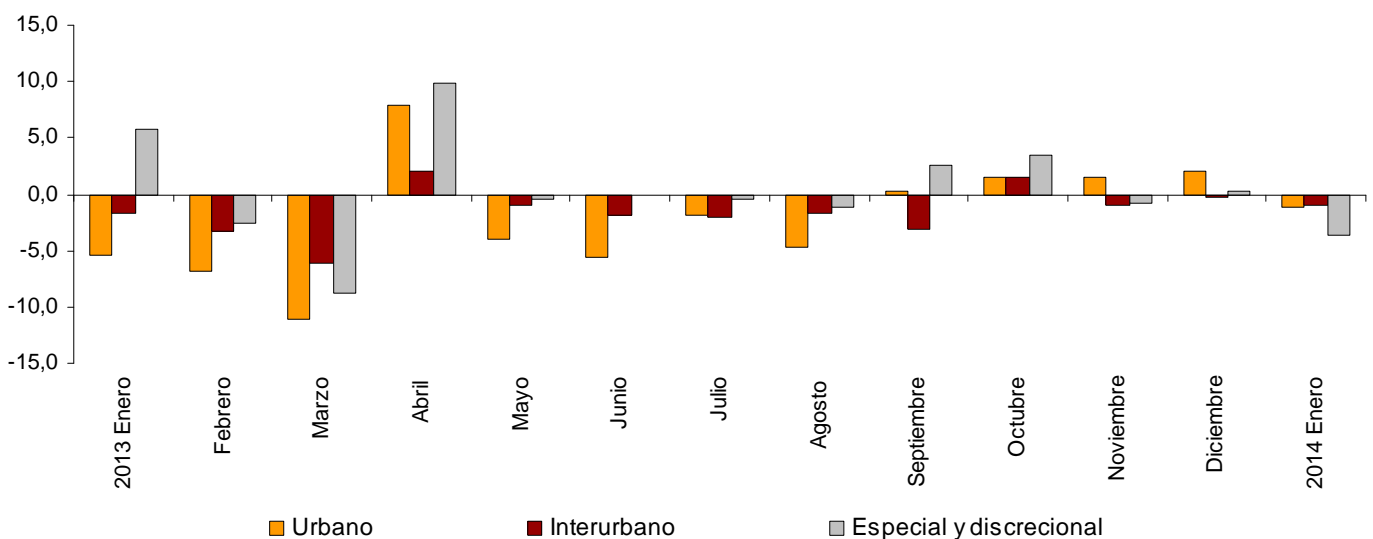
El transporte urbano baja un 1,2% en tasa anual y el transporte interurbano desciende un 0,9%

Evolución del transporte de viajeros

Más de 372,4 millones de pasajeros utilizan el transporte público en enero, un 1,4% menos que en el mismo mes de 2013.

El transporte urbano disminuye un 1,2% y el interurbano baja un 0,9%. Dentro de este último, el aéreo es el que más disminuye, con una tasa anual del -7,3%.

Evolución anual del transporte de viajeros
Tipo de transporte



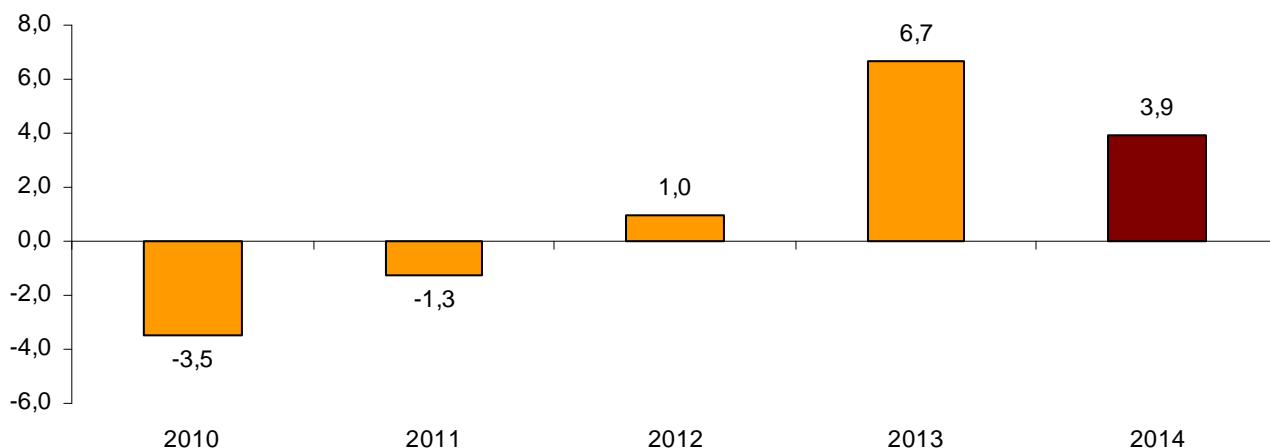
Evolución anual del transporte de viajeros por tipo de transporte

	Urbano	Interurbano	Especial y discrecional
2013 Enero	-5,4	-1,6	5,8
Febrero	-6,9	-3,3	-2,5
Marzo	-11,1	-6,2	-8,8
Abril	7,8	2,1	9,9
Mayo	-4,1	-0,9	-0,5
Junio	-5,5	-1,8	-0,1
Julio	-1,9	-2,1	-0,4
Agosto	-4,7	-1,6	-1,1
Septiembre	0,3	-3,2	2,5
Octubre	1,5	1,5	3,5
Noviembre	1,4	-0,9	-0,8
Diciembre	2,1	-0,3	0,3
2014 Enero	-1,2	-0,9	-3,7

Evolución de la tasa mensual¹

La tasa de variación del número de pasajeros del transporte público del mes de enero respecto a diciembre es del 3,9%.

Evolución de la tasa mensual de viajeros de transporte público (variación mes de enero sobre diciembre)



¹ Para contribuir al análisis e interpretación de los datos, se ha añadido este apartado con la evolución de la tasa mensual del número de usuarios del transporte público en los últimos años. Las tasas mensuales de este tipo de series pueden tener cierto comportamiento estacional, lo que aconseja que su valoración haya de hacerse en relación con el dato del mismo mes de años precedentes.

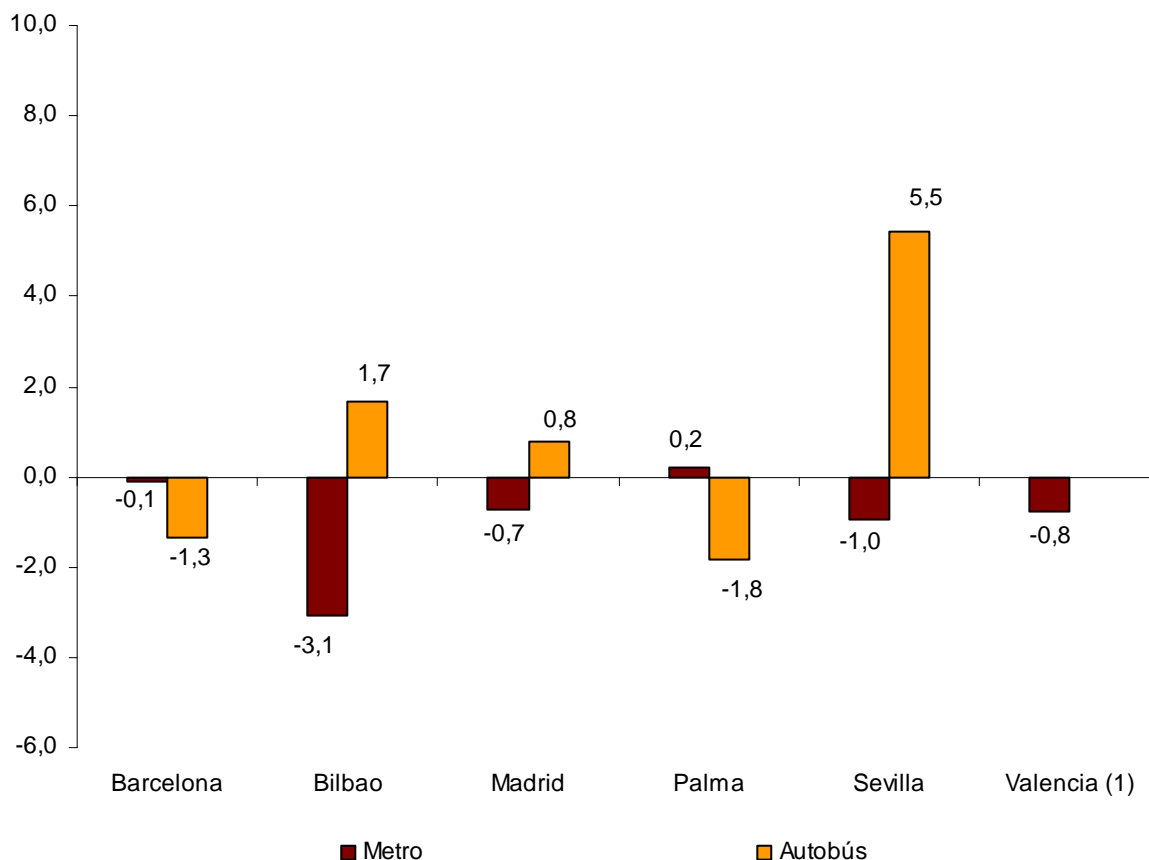
Transporte urbano

El transporte urbano es utilizado por más de 230,3 millones de viajeros en enero, un 1,2% menos que en el mismo mes del año 2013.

El transporte metropolitano registra un descenso del 0,7% y el transporte por autobús disminuye un 1,5%.

El metropolitano baja en todas las ciudades excepto en Palma, donde se incrementa un 0,2%. El transporte por autobús crece en todas las ciudades que disponen de metropolitano, excepto en Palma (-1,8%) y Barcelona (-1,3%).

Tasa anual de viajeros de transporte urbano en las ciudades que disponen de metropolitano

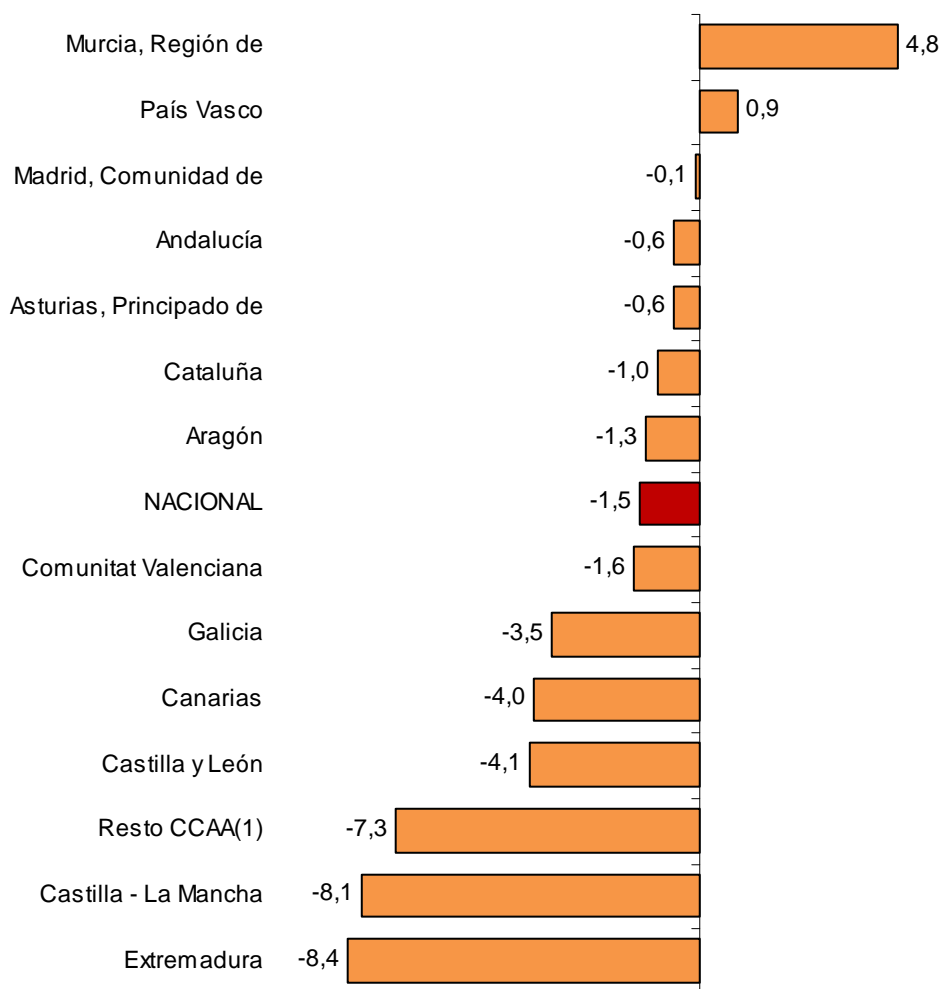


⁽¹⁾ No permitida la publicación del dato de transporte urbano por autobús de Valencia

El número de viajeros en el transporte por autobús disminuye en todas las comunidades autónomas, excepto en Región de Murcia (4,8%) y País Vasco (0,9%).

Por su parte, Extremadura (-8,4%) y Castilla-La Mancha (-8,1%) presentan los mayores descensos.

Tasa anual del número de viajeros Transporte urbano por autobús



(1) A fin de mantener el secreto estadístico, se agrupan los viajeros de las comunidades autónomas de Illes Balears, Cantabria, Comunidad Foral de Navarra y la Rioja, y de las ciudades autónomas de Ceuta y Melilla.

Transporte interurbano

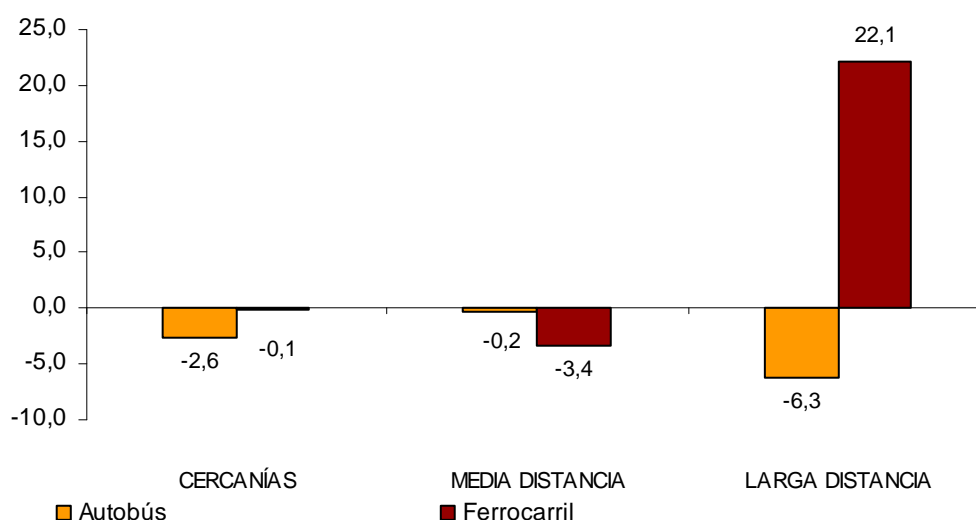
Más de 101,4 millones de viajeros utilizan el transporte interurbano en enero, lo que supone una disminución del 0,9% respecto al mismo mes de 2013.

El transporte por ferrocarril aumenta un 0,5%, mientras que el transporte aéreo (-7,3%) y el transporte por autobús (-2,0%) disminuyen.

Cercanías baja un 2,6% en el transporte por autobús y un 0,1% en el transporte por ferrocarril. La media distancia desciende un 0,2% en el transporte por autobús y un 3,4% en el ferroviario.

Por último, la larga distancia disminuye un 6,3% en el transporte por autobús y se incrementa un 22,1% en el transporte por ferrocarril.

Tasa anual del número de viajeros Transporte interurbano por tipo de transporte y distancia



Transporte especial y discrecional

Más de 40,7 millones de usuarios utilizan transporte especial y discrecional en enero, lo que supone un descenso del 3,7% en tasa anual.

El número de pasajeros del transporte especial disminuye un 5,0%, alcanzando más de 32,2 millones de usuarios. Dentro de éste, el escolar baja un 5,7% y el laboral un 2,7%.

Por su parte, el transporte discrecional aumenta un 1,6% respecto al mismo mes del año 2013, con más de 8,4 millones de viajeros.

Estadística de Transporte de Viajeros

Enero 2014

Datos provisionales

1. Transporte de viajeros

	Viajeros transportados (miles)	% de variación	
		Anual	De la media de lo que va de año
TOTAL	372.496	-1,4	-1,4
Transporte urbano	230.316	-1,2	-1,2
Transporte interurbano	101.474	-0,9	-0,9
Transporte especial y discrecional	40.706	-3,7	-3,7

2. Transporte urbano

	Viajeros transportados (miles)	% de variación	
		Anual	De la media de lo que va de año
TOTAL	230.316	-1,2	-1,2
Metropolitano	93.075	-0,7	-0,7
Autobús ⁽¹⁾	137.241	-1,5	-1,5

⁽¹⁾ Se incluyen los tranvías y funiculares urbanos

2.1 Transporte urbano en ciudades que disponen de metropolitano

		Viajeros transportados (miles)	% de variación	
			Anual	De la media de lo que va de año
Barcelona	Urbano	15.910	-1,3	-1,3
	Metropolitano	30.503	-0,1	-0,1
Bilbao	Urbano	3.280	1,7	1,7
	Metropolitano	7.720	-3,1	-3,1
Madrid	Urbano	34.954	0,8	0,8
	Metropolitano	48.618	-0,7	-0,7
Palma	Urbano	2.709	-1,8	-1,8
	Metropolitano	131	0,2	0,2
Sevilla	Urbano	6.595	5,5	5,5
	Metropolitano	1.194	-1,0	-1,0
Valencia	Urbano	(1)	(1)	(1)
	Metropolitano	4.909	-0,8	-0,8

(1) No permitida su publicación

2.2 Transporte urbano por autobús por comunidades autónomas

	Viajeros transportados (miles)	% de variación	
		Anual	De la media de lo que va de año
NACIONAL	137.241	-1,5	-1,5
Andalucía	17.843	-0,6	-0,6
Aragón	10.089	-1,3	-1,3
Asturias, Principado de	2.844	-0,6	-0,6
Canarias	4.510	-4,0	-4,0
Castilla y León	5.703	-4,1	-4,1
Castilla - La Mancha	1.612	-8,1	-8,1
Cataluña	22.079	-1,0	-1,0
Comunitat Valenciana	10.273	-1,6	-1,6
Extremadura	871	-8,4	-8,4
Galicia	4.998	-3,5	-3,5
Madrid, Comunidad de	39.265	-0,1	-0,1
Murcia, Región de	1.512	4,8	4,8
País Vasco	7.353	0,9	0,9
Resto CCAA ⁽¹⁾	8.289	-7,3	-7,3

(1) A fin de mantener el secreto estadístico, se agrupan los viajeros de las comunidades autónomas de Illes Balears, Cantabria, Comunidad Foral de Navarra y La Rioja y de las ciudades autónomas de Ceuta y Melilla

3. Transporte interurbano

	Viajeros transportados (miles)	% de variación	
		Anual	De la media de lo que va de año
TOTAL	101.474	-0,9	-0,9
Autobús	52.286	-2,0	-2,0
Cercanías	35.824	-2,6	-2,6
Media distancia	15.329	-0,2	-0,2
Larga distancia	1.133	-6,3	-6,3
Ferrocarril ⁽¹⁾	46.817	0,5	0,5
Cercanías	42.622	-0,1	-0,1
Media distancia	2.281	-3,4	-3,4
Larga distancia	1.915	22,1	22,1
Aéreo (interior)	1.865	-7,3	-7,3
Marítimo (cabotaje) ⁽²⁾	505	5,7	5,7

⁽¹⁾ Cercanías y media distancia incluye todos los operadores ferroviarios y larga distancia sólo a Renfe

⁽²⁾ Dato estimado

4. Transporte especial y discrecional

	Viajeros transportados (miles)	% de variación	
		Anual	De la media de lo que va de año
TOTAL	40.706	-3,7	-3,7
Especial	32.265	-5,0	-5,0
Escolar	24.290	-5,7	-5,7
Laboral	7.975	-2,7	-2,7
Discrecional	8.441	1,6	1,6

Más información en INEbase – www.ine.es Todas las notas de prensa en: www.ine.es/prensa/prensa.htm

Gabinete de prensa: Teléfonos: 91 583 93 63 / 94 08 – Fax: 91 583 90 87 - gprensa@ine.es

Área de información: Teléfono: 91 583 91 00 – Fax: 91 583 91 58 – www.ine.es/infoine