

8 de abril de 2009

Estadística de Transporte de Viajeros
Febrero 2009. Datos provisionales

El número de viajeros que utilizan el transporte urbano baja un 5% en febrero respecto al mismo mes del año anterior

Los usuarios de transporte interurbano descienden un 4,1% en tasa interanual

Más de 259,2 millones de viajeros utilizan el **transporte urbano** en febrero, lo que supone un descenso del 5% respecto al mismo mes de 2008. En febrero se registra una bajada del 4,1% en el transporte por autobús y del 6,5% en el transporte metropolitano.

Por otro lado, el **transporte interurbano** es utilizado por más de 149 millones de viajeros, un 4,1% menos que en el mismo mes del año anterior.

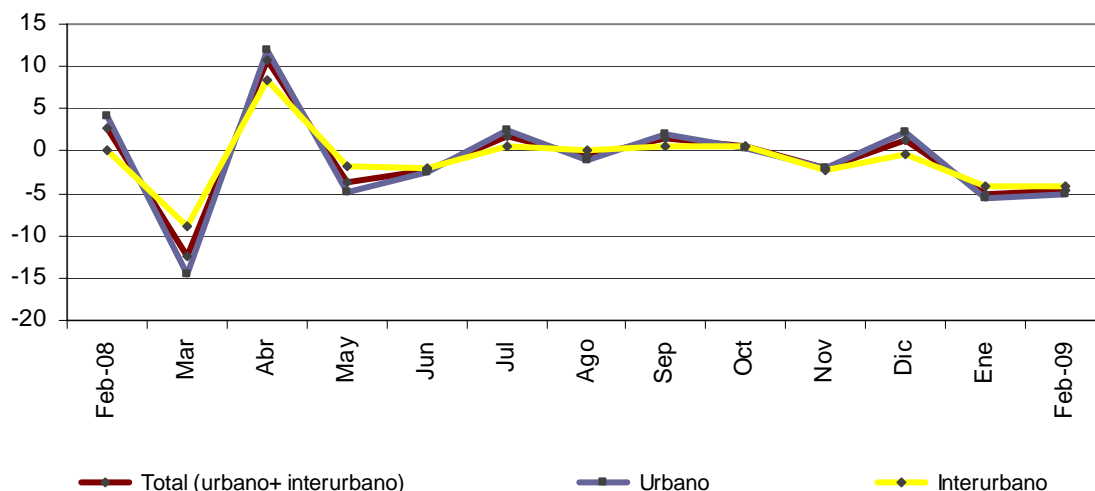
	Viajeros transportados (miles)	Tasa de variación %	
		Interanual	Interanual acumulada
Transporte urbano			
TOTAL	259.207	-5,0	-5,3
Autobuses	160.052	-4,1	-5,1
- Regular	158.400	-4,2	-5,1
· Regular general	149.482	-4,4	-5,3
· Regular especial	8.918	-0,3	-2,8
- Discrecional	1.652	2,7	1,0
Metropolitano	99.155	-6,5	-5,6
Transporte interurbano			
TOTAL	149.185	-4,1	-4,1
Carretera	100.450	-1,2	-2,1
- Regular ¹	88.625	-1,0	-1,8
- Discrecional	11.825	-2,8	-3,8
Ferrocarril	45.598	-9,2	-7,2
Aéreo (interior) ³	2.689	-19,0	-21,0
Marítimo (cabotaje) ²	448	3,9	-1,7

¹ El Transporte interurbano regular incluye: el regular general y el regular especial (laboral y escolar).

² Sólo pasajeros desembarcados.

³ Dato estimado.

Tasa de variación interanual (%)



El transporte urbano regular general por autobús desciende un 4,4%

En el pasado mes de febrero cerca de 149 millones y medio de viajeros utilizaron el transporte urbano regular general por autobús. Eso supone una bajada del 4,4% respecto al mismo mes del año 2008.

Por comunidades autónomas cabe destacar los descensos interanuales registrados en Extremadura (-9,4%) y Comunitat Valenciana (-8,3%).

Transporte urbano regular general por autobús

	Viajeros transportados (miles)	Tasa de variación %	
		Interanual	Interanual acumulada
TOTAL	149.482	-4,4	-5,3
Andalucía	20.603	-3,5	-3,5
Aragón	10.747	-4,6	-3,7
Asturias (Principado de)	4.240	-3,9	-3,6
Canarias	3.491	-5,2	-6,5
Castilla y León	6.178	-3,5	-3,7
Castilla-La Mancha	1.896	-4,4	-5,2
Cataluña	26.776	-4,8	-4,0
Comunitat Valenciana	11.184	-8,3	-8,8
Extremadura	1.036	-9,4	-10,4
Galicia	5.732	-4,3	-4,8
Madrid (Comunidad de)	41.043	-3,1	-6,9
Murcia (Región de)	1.705	-6,6	-7,9
País Vasco	6.372	-3,0	-3,6
Otras ¹	8.479	-6,0	-4,8

¹ A fin de mantener el secreto estadístico, se agrupan las comunidades autónomas en las que se pudiera identificar el dato a nivel de empresa.

El transporte urbano regular especial por autobús desciende un 0,3%

En el mes de febrero el transporte urbano regular especial por autobús experimenta una bajada del 0,3% en tasa interanual. Dentro de éste, el transporte escolar registra una ligera subida del 0,4% mientras que el laboral baja un 2,6%.

Transporte urbano regular especial por autobús

	Viajeros transportados (miles)	Tasa de variación %	
		Interanual	Interanual acumulada
TOTAL	8.918	-0,3	-2,8
Especial escolar	6.745	0,4	-2,0
Especial laboral	2.173	-2,6	-5,2

El transporte metropolitano baja un 6,5% en tasa interanual

El número de usuarios de metro desciende un 6,5% en febrero respecto al mismo mes de 2008. El número de viajeros transportados disminuye en Madrid, Barcelona y Bilbao un 8,5%, 6,2% y 4,9%, respectivamente.

Metropolitano

	Viajeros transportados (miles)	Tasa de variación %	
		Interanual	Interanual acumulada
TOTAL	99.155	-6,5	-5,6
Barcelona	30.124	-6,2	-5,8
Bilbao	7.169	-4,9	-5,4
Madrid	55.621	-8,5	-7,1
Valencia ¹	6.241	10,1	10,0

¹ Dato estimado por FF.CC. de la Generalitat Valenciana

El transporte interurbano desciende un 4,1% respecto a febrero de 2008

El número de viajeros del transporte interurbano supera los 149 millones en el mes de febrero, lo que supone un descenso interanual del 4,1%.

En el transporte por carretera, el número de viajeros que utiliza el autobús en sus desplazamientos interurbanos disminuye un 1,2% en tasa interanual. Se registran descensos entre los usuarios del transporte regular en las dos modalidades: regular general (-0,6%) y regular especial (-1,6%). Dentro de éste destaca el descenso interanual del -12,6% del transporte laboral. Por otra parte, el transporte discrecional desciende un 2,8% respecto al mismo mes del año anterior.

El transporte por ferrocarril registra una tasa del -9,2% debido al descenso de los usuarios de cercanías, por el contrario aumentan los viajeros del transporte marítimo registrando una subida en febrero del 3,9%.

Transporte interurbano

	Viajeros transportados (miles)	Tasa de variación %	
		Interanual	Interanual acumulada
TOTAL	149.185	-4,1	-4,1
Carretera	100.450	-1,2	-2,1
Regular general	57.535	-0,6	-1,5
Regular especial	31.090	-1,6	-2,5
- Escolar	23.839	2,2	-0,1
- Laboral	7.251	-12,6	-9,2
Discrecional	11.825	-2,8	-3,8
Ferrocarril	45.598	-9,2	-7,2
RENFE	38.373	-10,8	-8,7
- AVE - Larga distancia ²	1.619	4,9	9,4
- Media distancia ³	2.490	5,0	4,3
- Cercanías	34.264	-12,4	-10,1
Vía estrecha	7.225	0,4	1,7
Aéreo (interior) ¹	2.689	-19,0	-21,0
Marítimo (cabotaje)	448	3,9	-1,7

1 Dato estimado.

2 Larga distancia comprende la alta velocidad de larga distancia y el largo recorrido.

3 Media distancia comprende la alta velocidad de media distancia y los regionales.

Más información en **INEbase** – www.ine.es Todas las notas de prensa en: www.ine.es/prensa/prensa.htm

Gabinete de prensa: Teléfonos: 91 583 93 63 / 94 08 – Fax: 91 583 90 87 - gprensa@ine.es

Área de información: Teléfono: 91 583 91 00 – Fax: 91 583 91 58 – www.ine.es/infoine