

10 de mayo de 2006

Estadística de transporte de viajeros

Marzo 2006. *Datos provisionales*

El número de viajeros que utilizan el transporte urbano aumenta un 10,4% en marzo respecto al mismo mes del año anterior

El número de viajeros que utilizan el transporte interurbano se incrementa un 4,6%

Más de 290 millones de viajeros utilizan el **transporte urbano en marzo**, lo que supone un aumento del 10,4% respecto al mismo mes del año anterior. En marzo de 2006 se producen incrementos del 12,5% en el transporte metropolitano y del 9,1% en el transporte por autobús.

Por otro lado, **el transporte interurbano** es utilizado por más de 175 millones de viajeros, lo que supone un aumento del 4,6% respecto a marzo del año anterior.

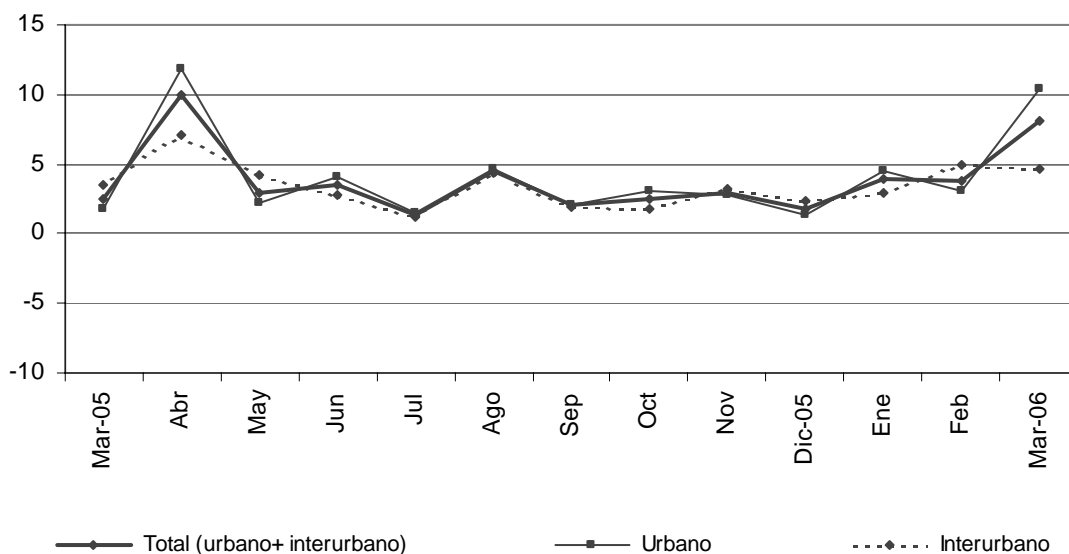
	Viajeros transportados (miles)	% de variación respecto a	
		Mismo mes año anterior	Interanual acumulada
Transporte urbano			
Total	290.432	10,39	6,03
Autobuses	179.929	9,14	4,95
- Regular ¹	178.511	9,11	4,95
- Discrecional	1.418	13,01	5,40
Metropolitano	110.503	12,47	7,86
Transporte interurbano			
Total	175.182	4,60	4,19
Carretera	119.215	4,10	3,43
- Regular ¹	100.363	4,81	3,65
- Discrecional	18.852	0,50	2,11
Ferrocarril ³	52.284	6,04	5,75
Aéreo (interior)	3.286	6,89	8,73
Marítimo (cabotaje) ^{2,3}	397	-31,23	-11,23

(1) El Transporte urbano e interurbano regular incluye: el regular general, el regular especial laboral y escolar.

(2) Solo pasajeros desembarcados.

(3) Dato estimado.

TASA DE VARIACION INTERANUAL (%)



El transporte urbano regular general aumenta un 9,1%

En marzo más de 168 millones de viajeros utilizan el transporte urbano regular general por autobús. Por comunidades autónomas, cabe destacar los aumentos registrados en Murcia, Aragón y Madrid, del 15,2%, 12,2% y 12%, respectivamente.

Transporte Urbano Regular General

	Viajeros transportados (miles)	% de variación respecto a	
		Mismo mes año anterior	Interanual acumulada
TOTAL	168.348	9,06	4,78
Andalucía	22.705	10,09	3,39
Aragón	11.445	12,16	7,33
Asturias (Principado de)	3.482	10,55	6,10
Canarias	5.202	-1,51	0,05
Castilla y León	6.740	5,89	4,61
Castilla - La Mancha	1.303	11,56	8,61
Cataluña	28.075	3,00	1,89
Comunidad Valenciana	13.590	11,07	4,13
Extremadura	1.360	11,67	3,99
Galicia	6.051	6,62	1,85
Madrid (Comunidad de)	50.295	12,03	6,69
Murcia (Región de)	2.033	15,23	5,66
País Vasco	6.360	9,53	6,61
Otras ¹	9.707	11,40	7,69

(1) A fin de mantener el secreto estadístico, se agrupan las CC.AA. en las que se pudiera identificar el dato a nivel de empresa.

El transporte urbano regular especial por autobús aumenta un 9,9%

En marzo más de siete millones de viajeros utilizan el transporte urbano regular escolar por autobús, un 10,3% más con respecto al mismo mes de 2005.

Por su parte, algo más de dos millones y medio de viajeros utilizan el transporte urbano regular laboral, un 8,6% más que en marzo de 2005.

Transporte Urbano Regular Especial

	Viajeros transportados (miles)	% de variación respecto a	
		Mismo mes año anterior	Interanual acumulada
TOTAL	10.163	9,91	7,81
Especial Escolar	7.624	10,33	9,43
Especial Laboral	2.539	8,64	3,65

El número de viajeros que utilizan el metro se incrementa un 12,5% en marzo respecto al mismo mes de 2005.

Los viajeros transportados aumentan en todos los metros españoles, destacando los incrementos del 22% en Valencia y del 16,7% en Bilbao.

Metropolitano

	Viajeros transportados (miles)	% de variación respecto a	
		Mismo mes año anterior	Interanual acumulada
TOTAL	110.503	12,47	7,86
Barcelona	33.335	10,88	5,64
Bilbao	7.483	16,68	8,45
Madrid	62.206	11,80	8,53
Valencia	7.479	21,99	12,23

El transporte interurbano aumenta un 4,6% respecto a marzo de 2005. Durante el mes de marzo el número de viajeros transportados por carretera crece un 4,1%. En cuanto al transporte aéreo, se registra un aumento interanual del 6,9%.

Transporte Interurbano

	Viajeros transportados (miles)	% de variación respecto a	
		Mismo mes año anterior	Interanual acumulada
TOTAL	175.182	4,60	4,19
Carretera	119.214	4,10	3,43
Regular General	62.871	3,19	2,62
Regular Especial	37.492	7,63	5,41
- Escolar	26.943	8,52	5,99
- Laboral	10.549	5,42	3,95
Discrecional	18.852	0,50	2,11
Ferrocarril	52.284	6,04	5,75
RENFE ¹	44.589	4,63	5,77
- Larga Distancia ^{1,2}	1.511	1,21	9,67
- Media Distancia ^{1,3}	2.738	10,90	7,76
- Cercanías	40.340	4,36	5,52
Vía estrecha	7.695	15,04	5,67
Aéreo (Interior)	3.286	6,89	8,73
Marítimo (Cabotaje) ¹	397	-31,23	-11,23

(1) Dato estimado

(2) Larga Distancia comprende la alta velocidad de larga distancia y el largo recorrido.

(3) Media Distancia comprende la alta velocidad de media distancia y los regionales.

Más información en **INEbase** – www.ine.es Todas las notas de prensa en: www.ine.es/prensa/prensa.htm

Gabinete de prensa: Teléfonos: 91 583 93 63 / 94 08 – Fax: 91 583 90 87 - gprensa@ine.es

Área de información: Teléfono: 91 583 91 00 – Fax: 91 583 91 58 – www.ine.es/infoine