

12 de mayo de 2015

Estadística de Transporte de Viajeros (TV)
Marzo 2015. *Datos provisionales*

El número de usuarios del transporte público disminuye un 0,2% en marzo respecto al mismo mes del año anterior

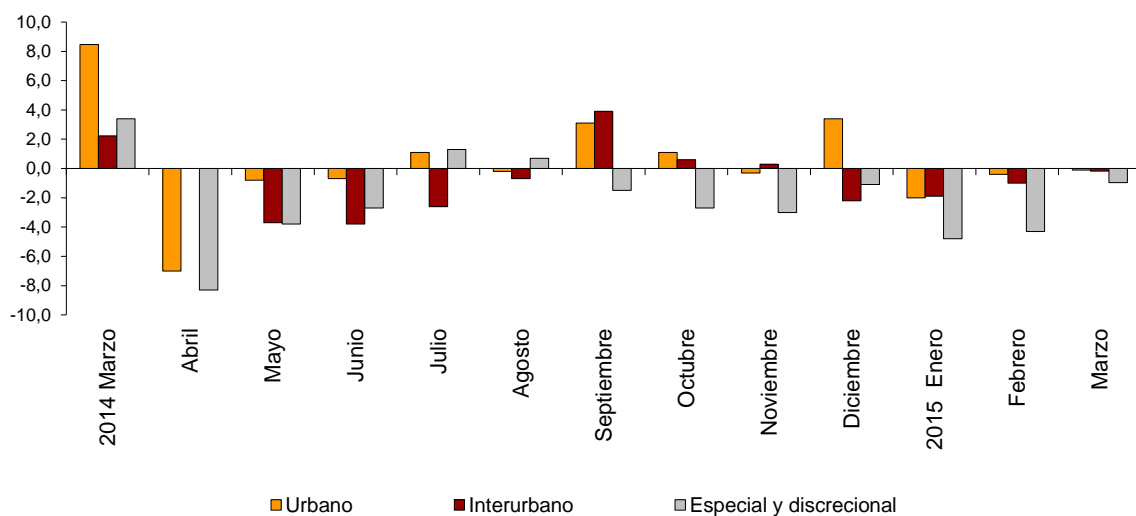
El transporte urbano baja un 0,1% en tasa anual y el transporte interurbano desciende un 0,2%

Evolución del transporte de viajeros

Más de 401,3 millones de pasajeros utilizan el transporte público en marzo, un 0,2% menos que en marzo de 2014.

El transporte urbano disminuye un 0,1% en tasa anual y el interurbano baja un 0,2%. Dentro de este, el transporte por autobús es el que más disminuye, con una tasa del -0,5%.

Evolución anual del transporte de viajeros
Tipo de transporte



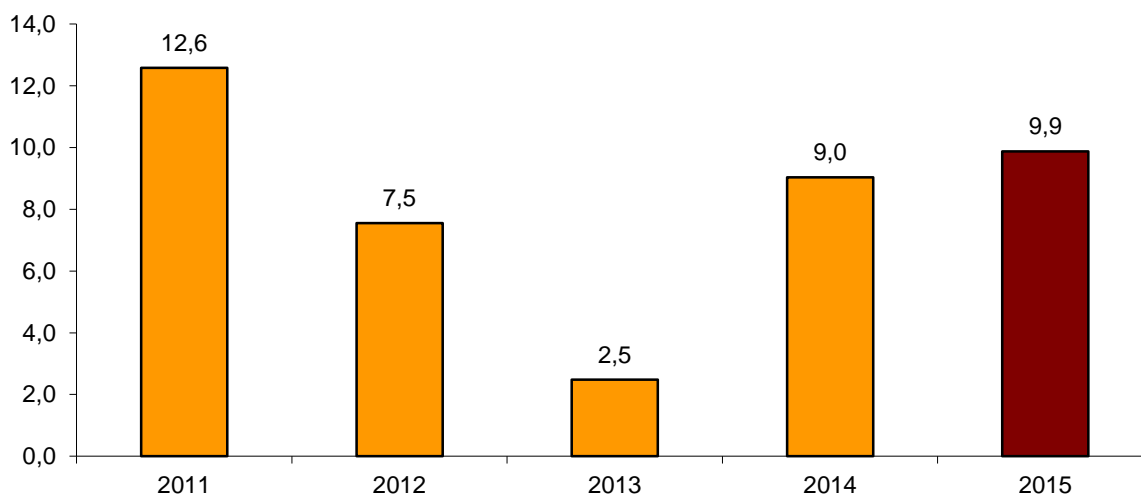
Evolución anual del transporte de viajeros por tipo de transporte

	Urbano	Interurbano	Especial y discrecional
2014 Marzo	8,5	2,2	3,4
Abril	-7,0	0,0	-8,3
Mayo	-0,8	-3,7	-3,8
Junio	-0,7	-3,8	-2,7
Julio	1,1	-2,6	1,3
Agosto	-0,2	-0,7	0,7
Septiembre	3,1	3,9	-1,5
Octubre	1,1	0,6	-2,7
Noviembre	-0,3	0,3	-3,0
Diciembre	3,4	-2,2	-1,1
2015 Enero	-2,0	-1,9	-4,8
Febrero	-0,4	-1,0	-4,3
Marzo	-0,1	-0,2	-1,0

Evolución de la tasa mensual

La tasa de variación del número de pasajeros del transporte público del mes de marzo sobre febrero es del 9,9%. Para contribuir al análisis e interpretación de los datos, en el siguiente gráfico se muestra la evolución de la tasa mensual del número de usuarios del transporte público en los últimos años.

Evolución de la tasa mensual de viajeros de transporte público (variación mes de marzo sobre febrero)



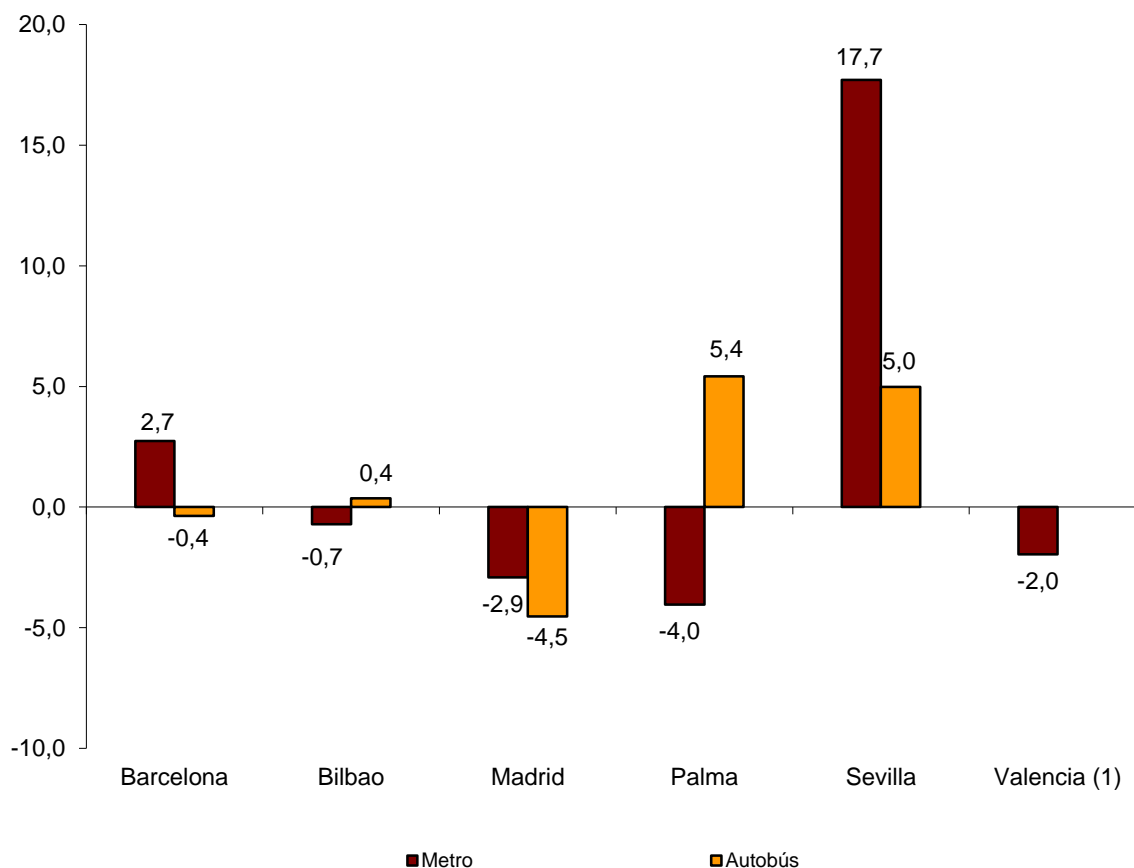
Transporte urbano

El transporte urbano es utilizado por más de 246,3 millones de viajeros en marzo, un 0,1% menos que en el mismo mes de 2014.

El transporte metropolitano registra una bajada del 0,6%, mientras que el transporte por autobús aumenta un 0,2%.

El transporte por autobús baja en todas las ciudades, excepto en Sevilla (5,0%) y Palma (5,4%). Por su parte, el metropolitano registra el mayor descenso en Palma (-4,0%) y el mayor aumento en Sevilla (17,7%).

Tasa anual de viajeros de transporte urbano en las ciudades que disponen de metropolitano

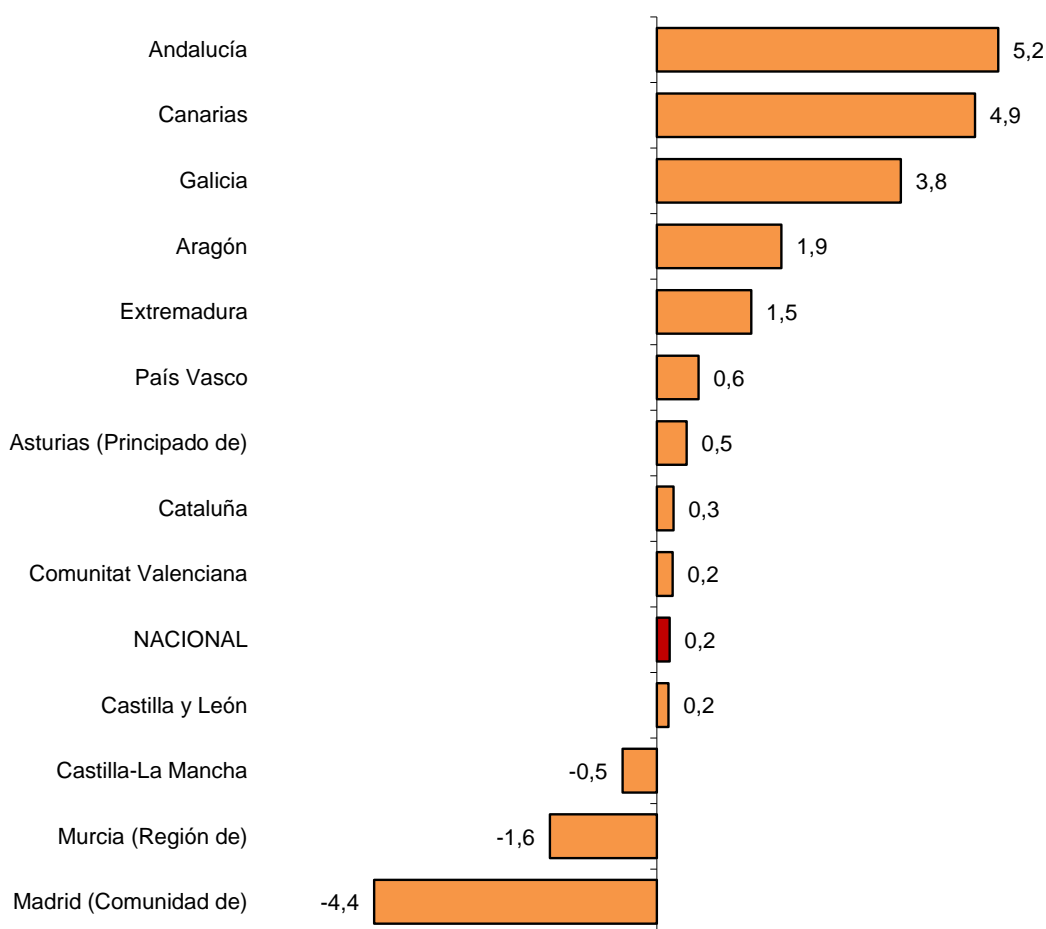


(1) No permitida la publicación del dato de transporte urbano por autobús de Valencia

El número de viajeros en el transporte por autobús aumenta en todas las comunidades autónomas, excepto en Castilla-La Mancha (-0,5%), Región de Murcia (-1,6%) y Comunidad de Madrid (-4,4%).

Andalucía (5,2%), Canarias (4,9%) y Galicia (3,8%) presentan las mayores subidas.

Tasa anual del número de viajeros Transporte urbano por autobús



(1) A fin de mantener el secreto estadístico, no se publican los datos de las comunidades autónomas de Illes Balears, Cantabria, Comunidad Foral de Navarra y la Rioja, y de las ciudades autónomas de Ceuta y Melilla.

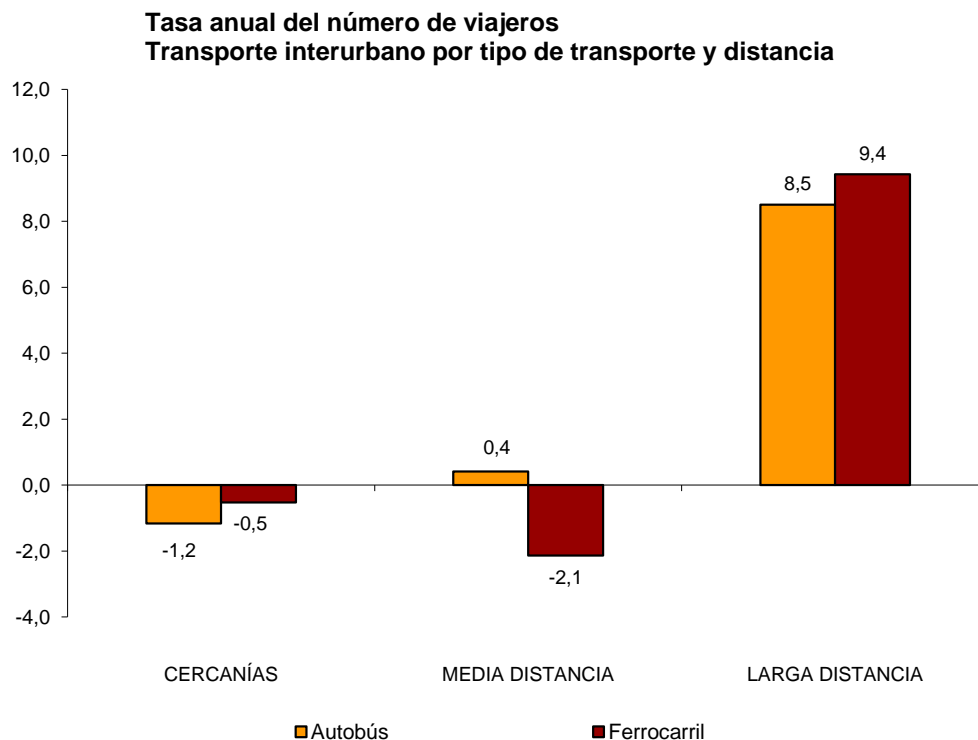
Transporte interurbano

Más de 108,2 millones de viajeros utilizan el transporte interurbano en marzo, lo que supone una disminución del 0,2% respecto al mismo mes de 2014.

Tanto el transporte por autobús (-0,5%) como por ferrocarril (-0,1%) disminuyen. Por su parte, el transporte aéreo aumenta un 6,5%.

Cercanías baja un 1,2% en el transporte por autobús y un 0,5% en el transporte por ferrocarril. La media distancia sube un 0,4% en el transporte por autobús y desciende un 2,1% en el ferroviario.

Por último, la larga distancia aumenta un 8,5% en el transporte por autobús y un 9,4% en el transporte por ferrocarril.



Transporte especial y discrecional

Más de 46,7 millones de usuarios utilizan transporte especial y discrecional en marzo, lo que supone un descenso del 1,0% en tasa anual.

El número de pasajeros del transporte especial disminuye un 3,7%, alcanzando más de 32,9 millones de usuarios. Dentro de éste, el escolar baja un 4,1% y el laboral un 2,1%.

Por su parte, el transporte discrecional aumenta un 6,1% respecto al mismo mes del año 2014, con más de 13,8 millones de viajeros.

Estadística de Transporte de Viajeros

Marzo 2015

Datos provisionales

1. Transporte de viajeros

	Viajeros transportados (miles)	% de variación	
		Anual	De la media de lo que va de año
TOTAL	401.313	-0,2	-1,1
Transporte urbano	246.370	-0,1	-0,8
Transporte interurbano	108.207	-0,2	-1,0
Transporte especial y discrecional	46.736	-1,0	-3,2

2. Transporte urbano

	Viajeros transportados (miles)	% de variación	
		Anual	De la media de lo que va de año
TOTAL	246.370	-0,1	-0,8
Metropolitano	100.399	-0,6	-0,4
Autobús ⁽¹⁾	145.971	0,2	-1,1

⁽¹⁾ Se incluyen los tranvías y funiculares urbanos

2.1 Transporte urbano en ciudades que disponen de metropolitano

		Viajeros transportados (miles)	% de variación	
			Anual	De la media de lo que va de año
Barcelona	Urbano	16.964	-0,4	-2,1
	Metropolitano	34.038	2,7	1,9
Bilbao	Urbano	3.265	0,4	-1,3
	Metropolitano	7.770	-0,7	-1,5
Madrid	Urbano	36.169	-4,5	-3,6
	Metropolitano	50.358	-2,9	-1,8
Palma	Urbano	3.177	5,4	1,6
	Metropolitano	121	-4,0	-1,1
Sevilla	Urbano	7.433	5,0	2,9
	Metropolitano	1.488	17,7	9,9
Valencia	Urbano	(1)	(1)	(1)
	Metropolitano	6.624	-2,0	-1,3

(1) No permitida su publicación

2.2 Transporte urbano por autobús por comunidades y ciudades autónomas

	Viajeros transportados (miles)	% de variación	
		Anual	De la media de lo que va de año
NACIONAL	145.971	0,2	-1,1
Andalucía	20.233	5,2	4,0
Aragón	10.806	1,9	0,2
Asturias, Principado de	2.898	0,5	-4,4
Balears, Illes	(1)	(1)	(1)
Canarias	4.769	4,9	0,7
Cantabria	(1)	(1)	(1)
Castilla y León	5.928	0,2	-2,8
Castilla - La Mancha	1.710	-0,5	-3,6
Cataluña	23.626	0,3	-1,7
Comunitat Valenciana	10.904	0,2	-1,0
Extremadura	1.006	1,5	-4,7
Galicia	5.237	3,8	-0,8
Madrid, Comunidad de	40.577	-4,4	-3,7
Murcia, Región de	1.586	-1,6	-2,1
Navarra, Comunidad Foral de	(1)	(1)	(1)
País Vasco	7.380	0,6	-1,8
Rioja, La	(1)	(1)	(1)
Ceuta	(1)	(1)	(1)
Melilla	(1)	(1)	(1)

(1) A fin de mantener el secreto estadístico, no se publican los datos de las comunidades autónomas de Illes Balears, Cantabria, Comunidad Foral de Navarra y La Rioja y de las ciudades autónomas de Ceuta y Melilla

3. Transporte interurbano

	Viajeros transportados (miles)	% de variación	
		Anual	De la media de lo que va de año
TOTAL	108.207	-0,2	-1,0
Autobús	55.644	-0,5	-1,5
Cercanías	38.046	-1,2	-2,1
Media distancia	16.305	0,4	-0,6
Larga distancia	1.294	8,5	3,1
Ferrocarril ⁽¹⁾	49.648	-0,1	-0,7
Cercanías	44.572	-0,5	-1,3
Media distancia	2.518	-2,1	0,6
Larga distancia	2.558	9,4	10,2
Aéreo (interior)	2.395	6,5	5,4
Marítimo (cabotaje) ⁽²⁾	521	0,1	-0,2

⁽¹⁾ Cercanías y media distancia incluye todos los operadores ferroviarios y larga distancia sólo a Renfe

⁽²⁾ Dato estimado

4. Transporte especial y discrecional

	Viajeros transportados (miles)	% de variación	
		Anual	De la media de lo que va de año
TOTAL	46.736	-1,0	-3,2
Especial	32.933	-3,7	-5,4
Escolar	25.064	-4,1	-5,9
Laboral	7.869	-2,1	-3,7
Discrecional	13.803	6,1	3,4

Más información en INEbase – www.ine.es Todas las notas de prensa en: www.ine.es/prensa/prensa.htm

Gabinete de prensa: Teléfonos: 91 583 93 63 / 94 08 – Fax: 91 583 90 87 - gprensa@ine.es

Área de información: Teléfono: 91 583 91 00 – Fax: 91 583 91 58 – www.ine.es/infoine