

11 de junio de 2014

**Estadística de Transporte de Viajeros (TV)**  
Abril 2014. *Datos provisionales*

**El número de usuarios del transporte público disminuye un 5,3%<sup>1</sup> en abril respecto al mismo mes del año anterior**

**El transporte urbano descende un 7,0% en tasa anual y el interurbano baja un 0,1%**

**Evolución del transporte de viajeros**

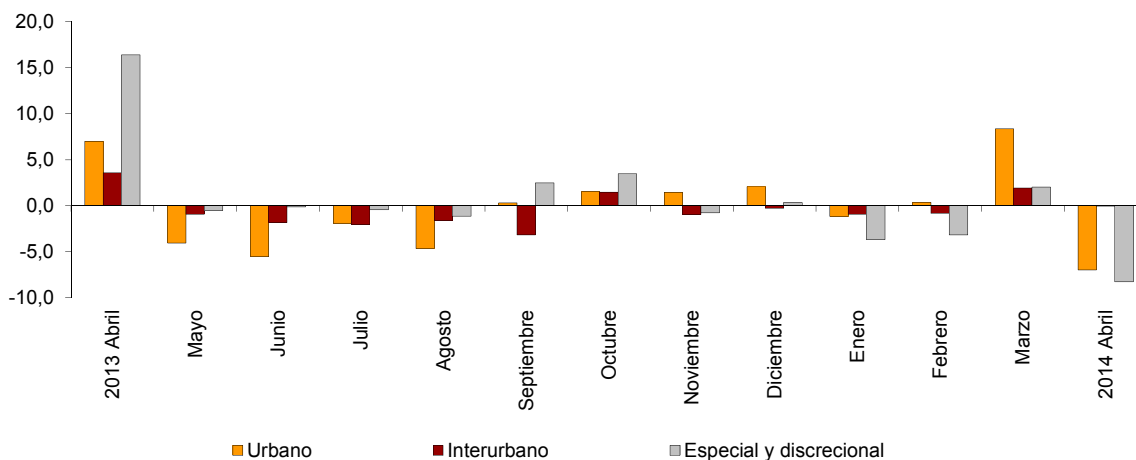
Más de 380,0 millones de pasajeros utilizan el transporte público en abril, un 5,3% menos que en el mismo mes de 2013.

El transporte urbano disminuye un 7,0% y el interurbano un 0,1%. Dentro de este último, el transporte por autobús es el único que baja, con una tasa anual del -8,5%.

Para la correcta interpretación de las tasas de este mes, se debe tener en cuenta que en 2013 la Semana Santa se celebró en el mes de marzo, y este año 2014 se ha celebrado en el mes de abril.

De forma conjunta, el número de usuarios de transporte público en los meses de marzo y abril de 2014 aumenta un 0,1% respecto al mismo periodo del año 2013. El transporte urbano se incrementa un 0,4% y el interurbano un 0,9%.

**Evolución anual del transporte de viajeros**  
**Tipo de transporte**



1. Se debe tener en cuenta que en el año 2013 la Semana Santa tuvo lugar en marzo y en el año 2014 en abril

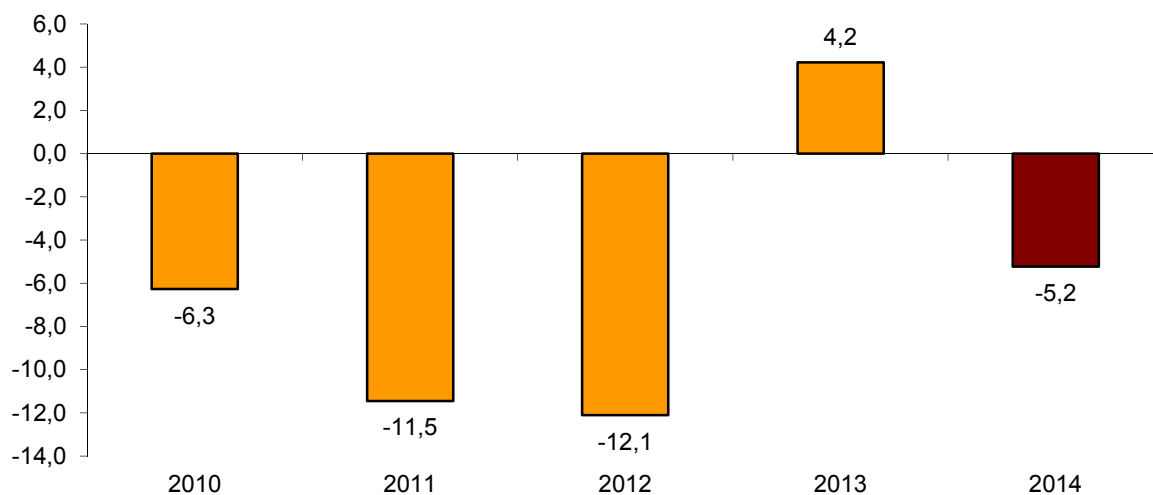
## Evolución anual del transporte de viajeros por tipo de transporte

	Urbano	Interurbano	Especial y discrecional
2013 Abril	7,0	3,6	16,4
Mayo	-4,1	-0,9	-0,5
Junio	-5,5	-1,8	-0,1
Julio	-1,9	-2,1	-0,4
Agosto	-4,7	-1,6	-1,1
Septiembre	0,3	-3,2	2,5
Octubre	1,5	1,5	3,5
Noviembre	1,4	-0,9	-0,8
Diciembre	2,1	-0,3	0,3
2014 Enero	-1,2	-0,9	-3,7
Febrero	0,4	-0,8	-3,2
Marzo	8,4	1,9	2,0
Abril	-7,0	-0,1	-8,3

## Evolución de la tasa mensual<sup>1</sup>

La tasa de variación del número de pasajeros del transporte público del mes de abril respecto a marzo es del -5,2%.

## Evolución de la tasa mensual de viajeros de transporte público (variación mes de abril sobre marzo)



<sup>1</sup> Para contribuir al análisis e interpretación de los datos, se ha añadido este apartado con la evolución de la tasa mensual del número de usuarios del transporte público en los últimos años. Las tasas mensuales de este tipo de series pueden tener cierto comportamiento estacional, lo que aconseja que su valoración haya de hacerse en relación con el dato del mismo mes de años precedentes.

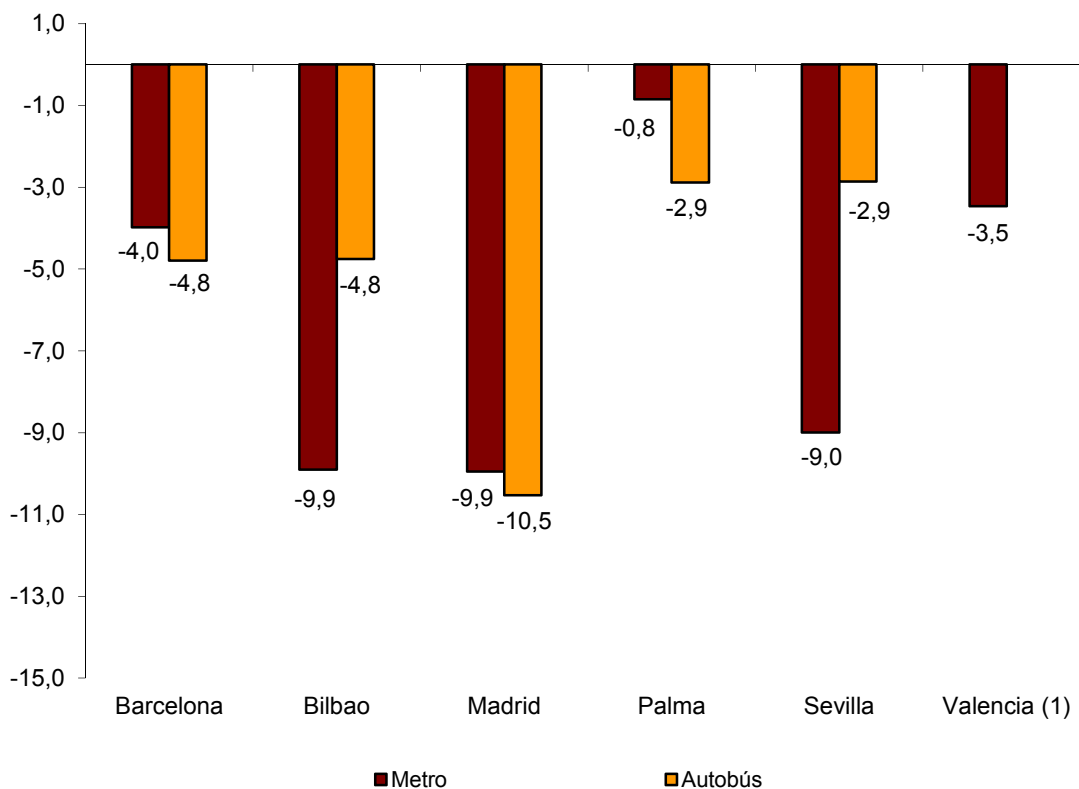
## Transporte urbano

El transporte urbano es utilizado por más de 228,9 millones de viajeros en abril, un 7,0% menos que en el mismo mes del año 2013.

El transporte metropolitano registra un descenso del 7,6% y el transporte por autobús baja un 6,6%.

El metropolitano disminuye en todas las ciudades, Madrid y Bilbao (ambas -9,9%) y Sevilla (-9,0%) son las que presentan los mayores descensos. El transporte por autobús registra tasas negativas en todas las ciudades que disponen de metropolitano.

**Tasa anual de viajeros de transporte urbano en las ciudades que disponen de metropolitano**

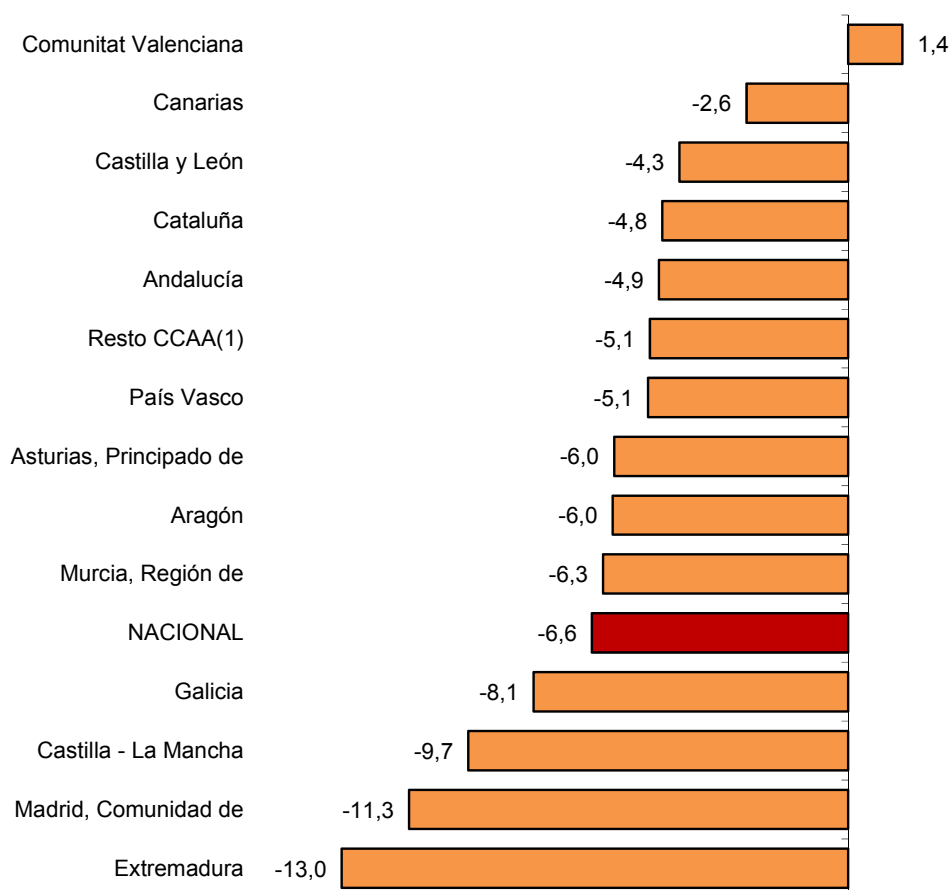


(1) No permitida la publicación del dato de transporte urbano por autobús de Valencia

El número de viajeros en el transporte por autobús disminuye en todas las comunidades autónomas, excepto en Comunitat Valenciana (1,4%).

Extremadura (-13,0%), Comunidad de Madrid (-11,3%) y Castilla-La Mancha (-9,7%) registran los mayores descensos.

## Tasa anual del número de viajeros Transporte urbano por autobús



(1) A fin de mantener el secreto estadístico, se agrupan los viajeros de las comunidades autónomas de Illes Balears, Cantabria, Comunidad Foral de Navarra y la Rioja, y de las ciudades autónomas de Ceuta y Melilla.

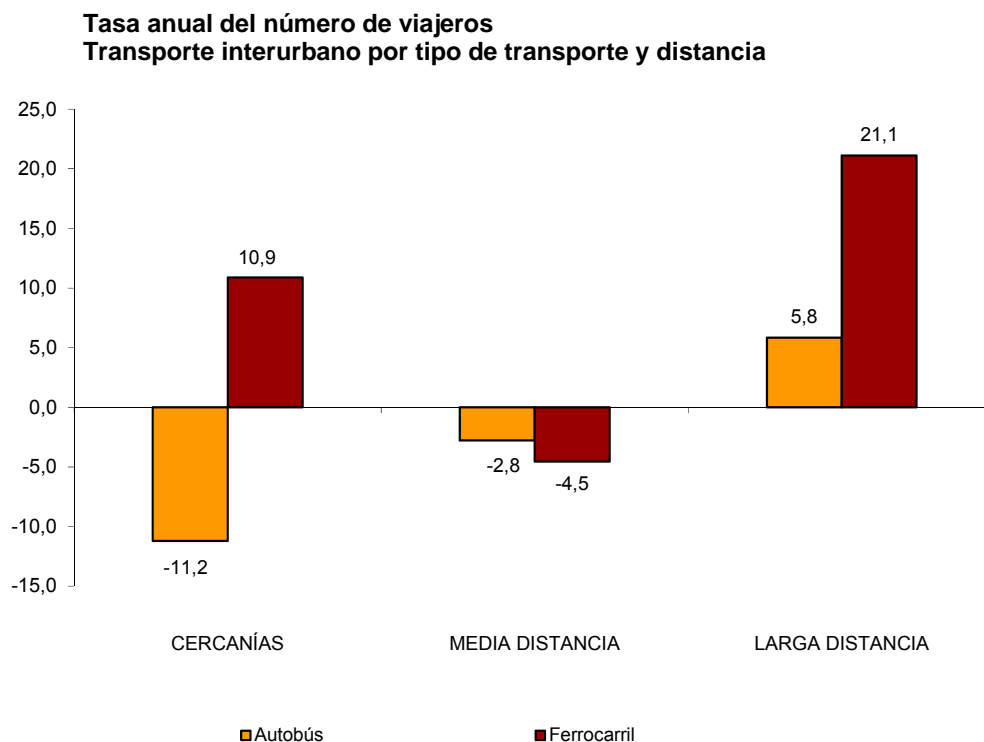
## Transporte interurbano

Más de 106,7 millones de viajeros utilizan el transporte interurbano en abril, lo que supone una disminución del 0,1% respecto al mismo mes de 2013.

Por tipo, el transporte por autobús es el único que baja, un 8,5% respecto a abril de 2013. Por su parte, el número de viajeros aumenta un 10,4% en el transporte por ferrocarril y un 4,2% en el transporte aéreo.

Cercanías baja un 11,2 en el transporte por autobús y sube un 10,9% en el transporte por ferrocarril. La media distancia disminuye un 2,8% en el transporte por autobús y un 4,5% en el ferroviario.

Por último, la larga distancia aumenta un 5,8% en el transporte por autobús y se incrementa un 21,1% en el transporte por ferrocarril.



## Transporte especial y discrecional

Más de 44,3 millones de usuarios utilizan transporte especial y discrecional en abril, lo que supone un descenso del 8,3% en tasa anual.

El número de pasajeros del transporte especial disminuye un 14,6%, alcanzando más de 30,2 millones de usuarios. Dentro de éste, el escolar baja un 15,6% y el laboral un 11,2%.

Por su parte, el transporte discrecional aumenta un 8,9% respecto al mismo mes del año 2013, con más de 14,0 millones de viajeros.

## Estadística de Transporte de Viajeros

**Abril 2014**

Datos provisionales

11 de junio de 2014

### 1. Transporte de viajeros

	Viajeros transportados (miles)	% de variación	
		Anual	De la media de lo que va de año
TOTAL	380.042	-5,3	-0,4
Transporte urbano	228.921	-7,0	0,0
Transporte interurbano	106.767	-0,1	0,0
Transporte especial y discrecional	44.354	-8,3	-3,4

### 2. Transporte urbano

	Viajeros transportados (miles)	% de variación	
		Anual	De la media de lo que va de año
TOTAL	228.921	-7,0	0,0
Metropolitano	91.702	-7,6	-0,2
Autobús <sup>(1)</sup>	137.219	-6,6	0,1

<sup>(1)</sup> Se incluyen los tranvías y funiculares urbanos

## 2.1 Transporte urbano en ciudades que disponen de metropolitano

		Viajeros transportados (miles)	% de variación	
			Anual	De la media de lo que va de año
Barcelona	Urbano	16.203	-4,8	1,8
	Metropolitano	31.611	-4,0	0,9
Bilbao	Urbano	2.804	-4,8	3,8
	Metropolitano	6.724	-9,9	-1,6
Madrid	Urbano	34.197	-10,5	1,0
	Metropolitano	46.804	-9,9	-0,6
Palma	Urbano	3.087	-2,9	0,5
	Metropolitano	101	-0,8	-0,2
Sevilla	Urbano	7.216	-2,9	3,9
	Metropolitano	1.597	-9,0	-5,4
Valencia	Urbano	(1)	(1)	(1)
	Metropolitano	4.867	-3,5	0,2

(1) No permitida su publicación

## 2.2 Transporte urbano por autobús por comunidades autónomas

	Viajeros transportados (miles)	% de variación	
		Anual	De la media de lo que va de año
NACIONAL	137.219	-6,6	0,1
Andalucía	19.293	-4,9	-0,6
Aragón	9.816	-6,0	-0,4
Asturias, Principado de	2.761	-6,0	-0,6
Canarias	4.548	-2,6	0,6
Castilla y León	5.426	-4,3	-1,6
Castilla - La Mancha	1.621	-9,7	-6,6
Cataluña	22.313	-4,8	1,9
Comunitat Valenciana	10.694	1,4	1,4
Extremadura	904	-13,0	-2,2
Galicia	4.963	-8,1	-1,4
Madrid, Comunidad de	38.362	-11,3	0,2
Murcia, Región de	1.473	-6,3	5,5
País Vasco	6.359	-5,1	2,5
Resto CCAA <sup>(1)</sup>	8.686	-5,1	-2,9

(1) A fin de mantener el secreto estadístico, se agrupan los viajeros de las comunidades autónomas de Illes Balears, Cantabria, Comunidad Foral de Navarra y La Rioja y de las ciudades autónomas de Ceuta y Melilla

### 3. Transporte interurbano

	Viajeros transportados (miles)	% de variación	
		Anual	De la media de lo que va de año
<b>TOTAL</b>	106.767	-0,1	0,0
Autobús	53.453	-8,5	-1,4
Cercanías	36.164	-11,2	-2,0
Media distancia	15.890	-2,8	0,4
Larga distancia	1.399	5,8	-6,5
Ferrocarril <sup>(1)</sup>	50.211	10,4	1,7
Cercanías	45.022	10,9	1,5
Media distancia	2.643	-4,5	-5,9
Larga distancia	2.545	21,1	16,4
Aéreo (interior)	2.467	4,2	-2,0
Marítimo (cabotaje) <sup>(2)</sup>	636	6,2	-0,3

<sup>(1)</sup> Cercanías y media distancia incluye todos los operadores ferroviarios y larga distancia sólo a Renfe

<sup>(2)</sup> Dato estimado

### 4. Transporte especial y discrecional

	Viajeros transportados (miles)	% de variación	
		Anual	De la media de lo que va de año
<b>TOTAL</b>	44.354	-8,3	-3,4
Especial	30.280	-14,6	-5,7
Escolar	22.700	-15,6	-6,0
Laboral	7.580	-11,2	-5,1
Discrecional	14.074	8,9	4,3