

13 de septiembre de 2013

Estadística de Transporte de Viajeros (TV)
Julio 2013. *Datos provisionales*

El número de usuarios del transporte público disminuye un 1,9% en julio respecto al mismo mes del año anterior

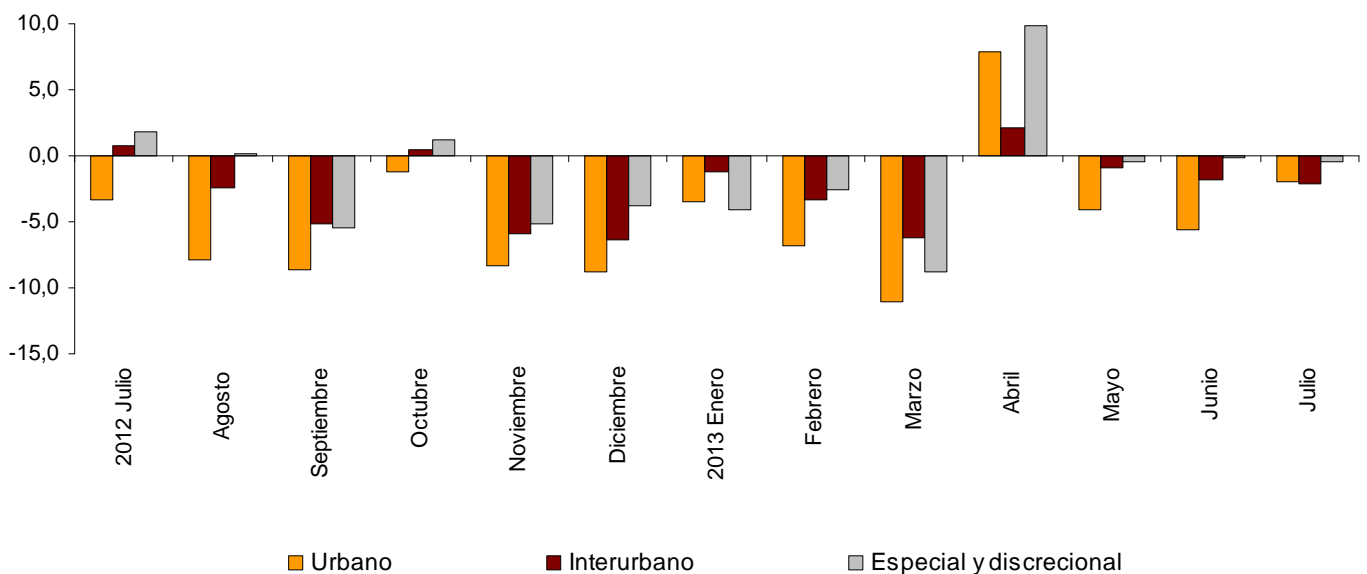
El transporte urbano baja un 1,9% en tasa anual y el transporte interurbano desciende un 2,1%

Evolución del transporte de viajeros

Más de 344,8 millones de pasajeros utilizan el transporte público en julio, un 1,9% menos que en el mismo mes del año anterior.

El transporte urbano baja un 1,9% en tasa anual y el transporte interurbano un 2,1%. Dentro de éste, el transporte aéreo es el que más disminuye, con una tasa del -16,5%.

Evolución anual del transporte de viajeros
Tipo de transporte



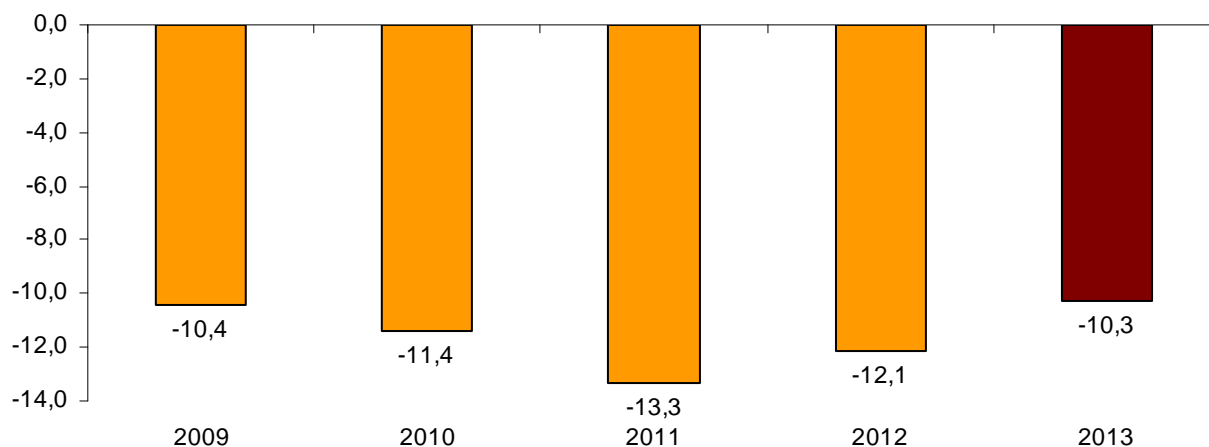
Evolución anual del transporte de viajeros por tipo de transporte

	Urbano	Interurbano	Especial y discrecional
2012 Julio	-3,3	0,8	1,8
Agosto	-7,9	-2,4	0,2
Septiembre	-8,7	-5,2	-5,4
Octubre	-1,2	0,5	1,2
Noviembre	-8,4	-5,8	-5,2
Diciembre	-8,8	-6,4	-3,7
2013 Enero	-3,5	-1,3	-4,1
Febrero	-6,9	-3,3	-2,5
Marzo	-11,1	-6,2	-8,8
Abril	7,8	2,1	9,9
Mayo	-4,1	-0,9	-0,5
Junio	-5,5	-1,8	-0,1
Julio	-1,9	-2,1	-0,4

Evolución de la tasa mensual¹

La tasa de variación del número de pasajeros del transporte público del mes de julio sobre junio es del -10,3%. Esta tasa mensual es la menos baja de los últimos cinco años.

Evolución de la tasa mensual de viajeros de transporte público (variación mes de julio sobre junio)



¹ Para contribuir al análisis e interpretación de los datos, se ha añadido este apartado con la evolución de la tasa mensual del número de usuarios del transporte público en los últimos años. Las tasas mensuales de este tipo de series pueden tener cierto comportamiento estacional, lo que aconseja que su valoración haya de hacerse en relación con el dato del mismo mes de años precedentes.

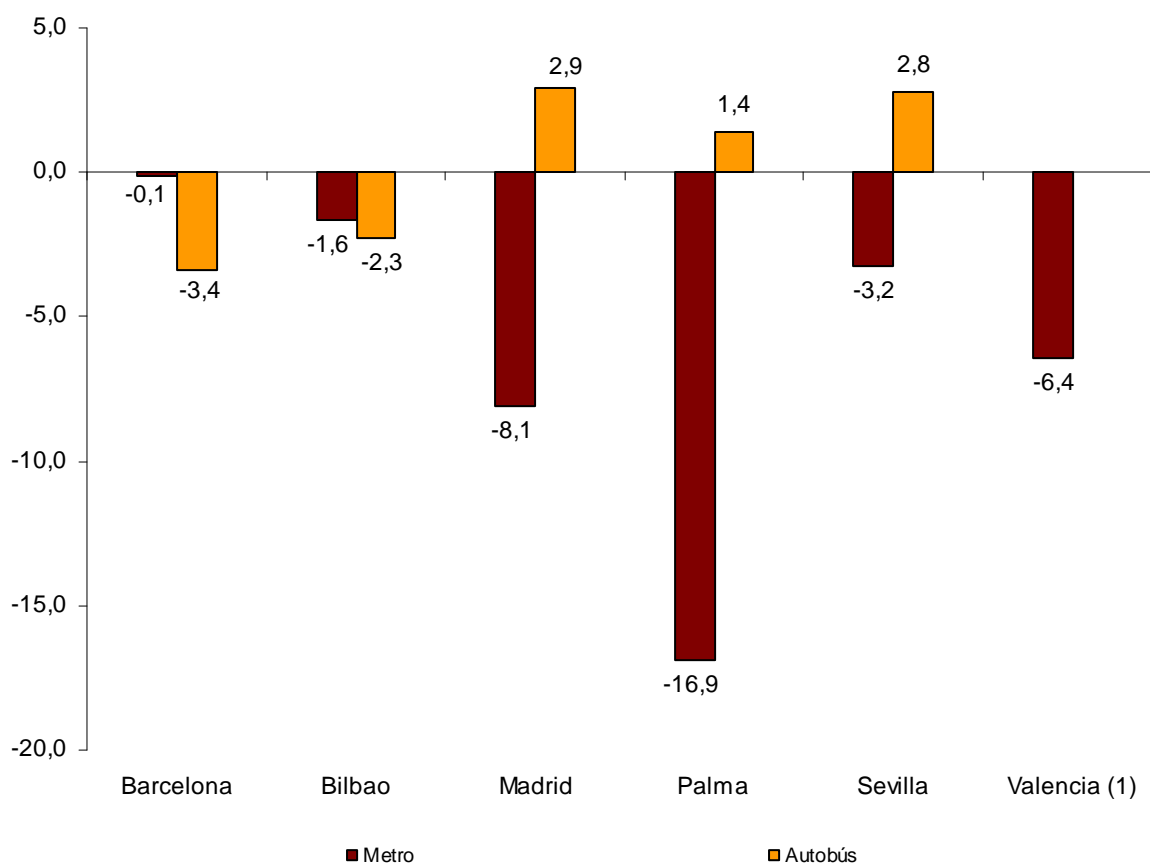
Transporte urbano

El transporte urbano es utilizado por más de 212,3 millones de viajeros en julio, un 1,9% menos que en el mismo mes del año anterior.

El transporte metropolitano registra una disminución del 4,6%, mientras que el transporte por autobús se mantiene (0,0%).

El transporte metropolitano disminuye en todas las ciudades que disponen de él, mientras que el transporte por autobús crece en Madrid (2,9%), Sevilla (2,8%) y Palma (1,4%).

Tasa interanual de viajeros de transporte urbano en las ciudades que disponen de metropolitano

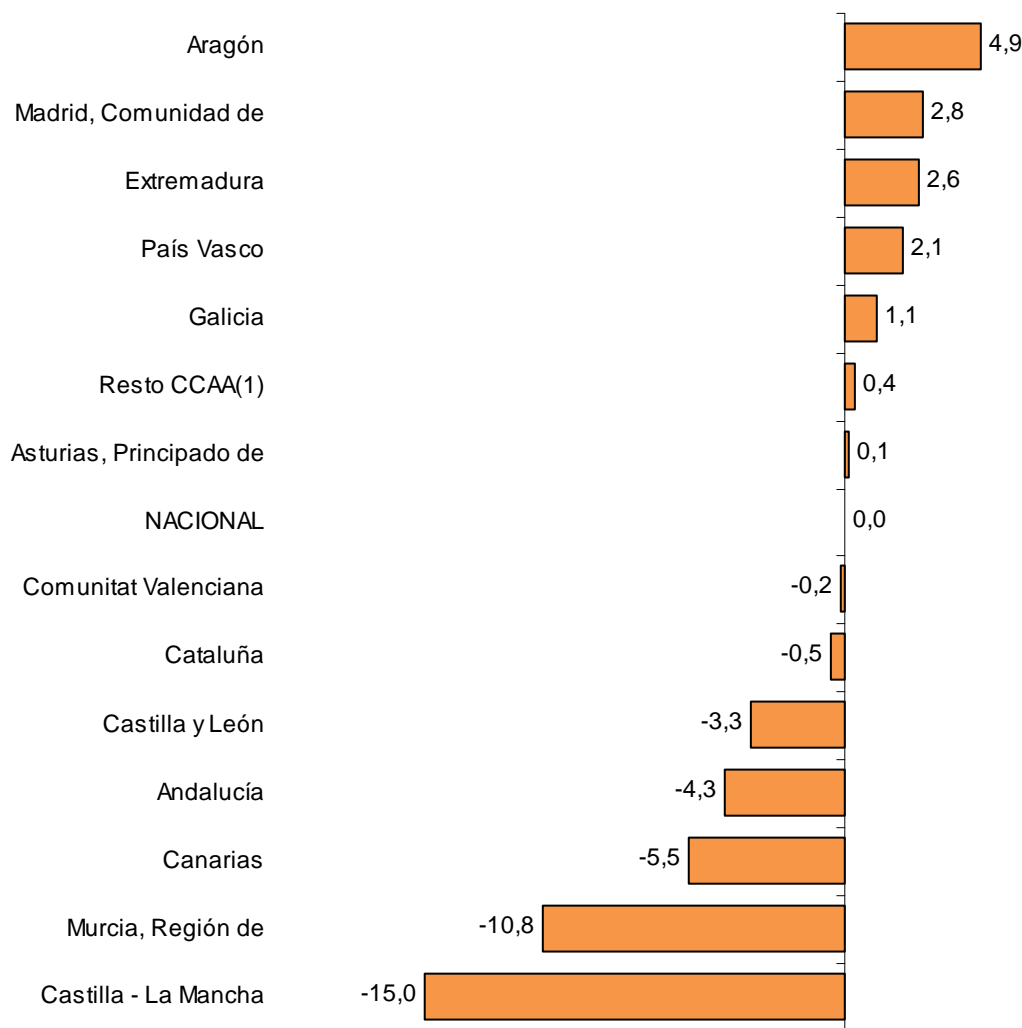


(1) No permitida la publicación del dato de transporte urbano por autobús de Valencia

Aragón es la comunidad autónoma que presenta el mayor incremento anual en el número de viajeros en el transporte por autobús (4,9%).

Por el contrario, las comunidades que registran los mayores descensos son Castilla-La Mancha (-15,0%) y Región de Murcia (-10,8%).

Tasa anual del número de viajeros Transporte urbano por autobús



(1) A fin de mantener el secreto estadístico, se agrupan los viajeros de las comunidades autónomas de Illes Balears, Cantabria, Comunidad Foral de Navarra y La Rioja y de las ciudades autónomas de Ceuta y Melilla

Transporte interurbano

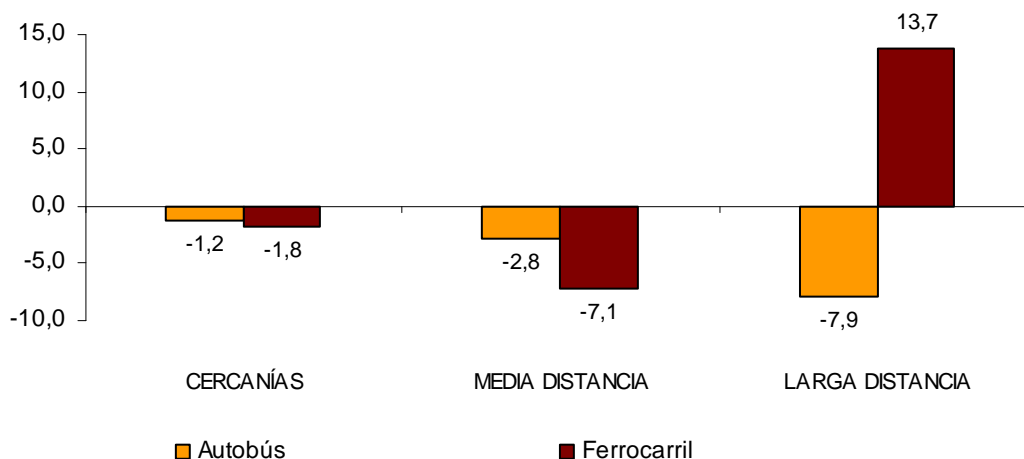
Más de 108,7 millones de viajeros utilizan el transporte interurbano en julio, lo que supone un descenso del 2,1% respecto al mismo mes de 2012.

El transporte aéreo es el que más disminuye (-16,5%). El transporte por autobús desciende un 1,9% y el transporte por ferrocarril un 1,4%.

Cercanías baja un 1,2% en el transporte por autobús y un 1,8% en el transporte por ferrocarril. La media distancia decrece un 2,8% en el transporte por autobús y un 7,1% en el transporte ferroviario.

Por último, la larga distancia desciende un 7,9% en el transporte por autobús, y aumenta un 13,7% en el transporte por ferrocarril.

Tasa anual del número de viajeros Transporte interurbano por tipo de transporte y distancia



Transporte especial y discrecional

Más de 23,7 millones de usuarios utilizan transporte especial y discrecional en julio, lo que supone una disminución del 0,4% en tasa anual.

El número de pasajeros de transporte especial aumenta un 0,5%, alcanzando más de 8,4 millones de usuarios. Dentro de éste, el escolar baja un 3,9%, mientras que el laboral sube un 1,0%.

Por su parte, el transporte discrecional desciende un 1,0% respecto al mismo mes del año anterior, con más de 15,2 millones de viajeros.

Estadística de Transporte de Viajeros

Julio 2013

Datos provisionales

1. Transporte de viajeros

	Viajeros transportados (miles)	% de variación	
		Anual	De la media de lo que va de año
TOTAL	344.845	-1,9	-3,0
Transporte urbano	212.342	-1,9	-3,8
Transporte interurbano	108.753	-2,1	-1,9
Transporte especial y discrecional	23.750	-0,4	-1,2

2. Transporte urbano

	Viajeros transportados (miles)	% de variación	
		Anual	De la media de lo que va de año
TOTAL	212.342	-1,9	-3,8
Metropolitano	84.922	-4,6	-6,6
Autobús ⁽¹⁾	127.421	0,0	-1,9

⁽¹⁾ Se incluyen los tranvías y funiculares urbanos

2.1 Transporte urbano en ciudades que disponen de metropolitano

		Viajeros transportados (miles)	% de variación	
			Anual	De la media de lo que va de año
Barcelona	Urbano	15.688	-3,4	-2,2
	Metropolitano	31.746	-0,1	-3,4
Bilbao	Urbano	2.447	-2,3	-0,1
	Metropolitano	6.414	-1,6	-1,0
Madrid	Urbano	30.117	2,9	-2,7
	Metropolitano	41.339	-8,1	-9,2
Palma	Urbano	3.600	1,4	-2,5
	Metropolitano	41	-16,9	0,8
Sevilla	Urbano	5.144	2,8	0
	Metropolitano	780	-3,2	-3,2
Valencia	Urbano	(1)	(1)	(1)
	Metropolitano	4.601	-6,4	-8,5

(1) No permitida su publicación

2.2 Transporte urbano por autobús por comunidades autónomas

	Viajeros transportados (miles)	% de variación	
		Anual	De la media de lo que va de año
NACIONAL	127.421	0,0	-1,9
Andalucía	15.940	-4,3	-2,0
Aragón	8.984	4,9	2,1
Asturias, Principado de	2.797	0,1	-0,3
Canarias	3.977	-5,5	-0,4
Castilla y León	5.042	-3,3	-6,5
Castilla - La Mancha	1.358	-15,0	-14,4
Cataluña	22.059	-0,5	-1,1
Comunitat Valenciana	9.775	-0,2	-2,7
Extremadura	799	2,6	-5,0
Galicia	4.829	1,1	-1,7
Madrid, Comunidad de	34.034	2,8	-1,9
Murcia, Región de	1.075	-10,8	-14,3
País Vasco	6.299	2,1	0,5
Resto CCAA ⁽¹⁾	10.453	0,4	-1,7

(1) A fin de mantener el secreto estadístico, se agrupan los viajeros de las comunidades autónomas de Illes Balears, Cantabria, Comunidad Foral de Navarra y La Rioja y de las ciudades autónomas de Ceuta y Melilla

3. Transporte interurbano

	Viajeros transportados (miles)	% de variación	
		Anual	De la media de lo que va de año
TOTAL	108.753	-2,1	-1,9
Autobús	59.112	-1,9	-1,5
Cercanías	39.277	-1,2	-0,4
Media distancia	18.054	-2,8	-3,6
Larga distancia	1.781	-7,9	-7,0
Ferrocarril ⁽¹⁾	45.554	-1,4	-1,7
Cercanías	40.440	-1,8	-2,1
Media distancia	2.708	-7,1	-3,3
Larga distancia	2.405	13,7	10,7
Aéreo (interior)	2.932	-16,5	-16,1
Marítimo (cabotaje) ⁽²⁾	1.155	9,5	5,9

⁽¹⁾ Cercanías y media distancia incluye todos los operadores ferroviarios y larga distancia sólo a Renfe

⁽²⁾ Dato estimado

4. Transporte especial y discrecional

	Viajeros transportados (miles)	% de variación	
		Anual	De la media de lo que va de año
TOTAL	23.750	-0,4	-1,2
Especial	8.480	0,5	-0,1
Escolar	798	-3,9	-1,9
Laboral	7.683	1,0	5,3
Discrecional	15.269	-1,0	-3,7

Más información en INEbase – www.ine.es Todas las notas de prensa en: www.ine.es/prensa/prensa.htm

Gabinete de prensa: Teléfonos: 91 583 93 63 / 94 08 – Fax: 91 583 90 87 - gprensa@ine.es

Área de información: Teléfono: 91 583 91 00 – Fax: 91 583 91 58 – www.ine.es/infoine