

15 de diciembre de 2016

Estadística de Transporte de Viajeros (TV)
Octubre 2016. *Datos provisionales*

El número de usuarios del transporte público aumenta un 0,4% en octubre respecto al mismo mes del año anterior

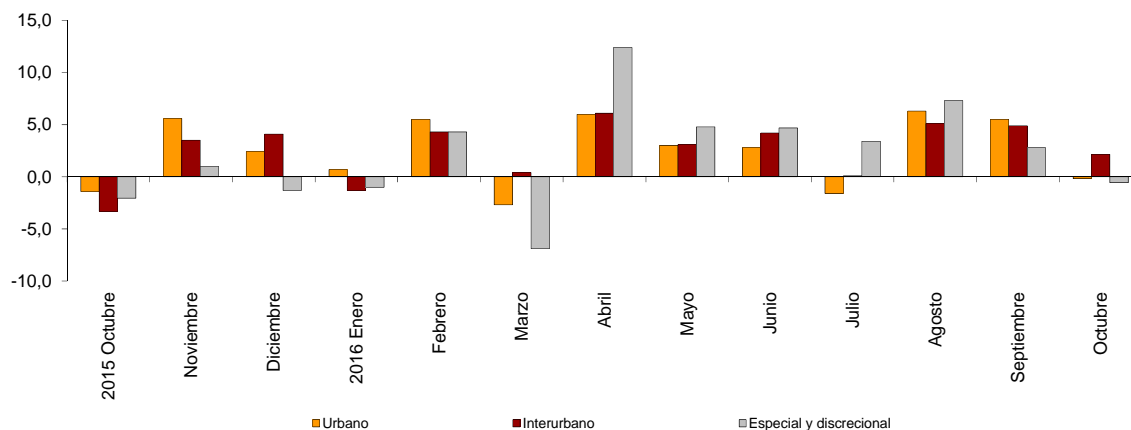
El transporte urbano disminuye un 0,2% en tasa anual, mientras que el transporte interurbano crece un 2,2%

Evolución del transporte de viajeros

Más de 425,0 millones de pasajeros utilizan el transporte público en octubre, un 0,4% más que en el mismo mes del año 2015.

El transporte urbano disminuye un 0,2% en tasa anual, mientras que el interurbano crece un 2,2%. Dentro de éste, el transporte marítimo es el que más se incrementa, con una tasa del 7,5%.

Evolución anual del transporte de viajeros
Tipo de transporte



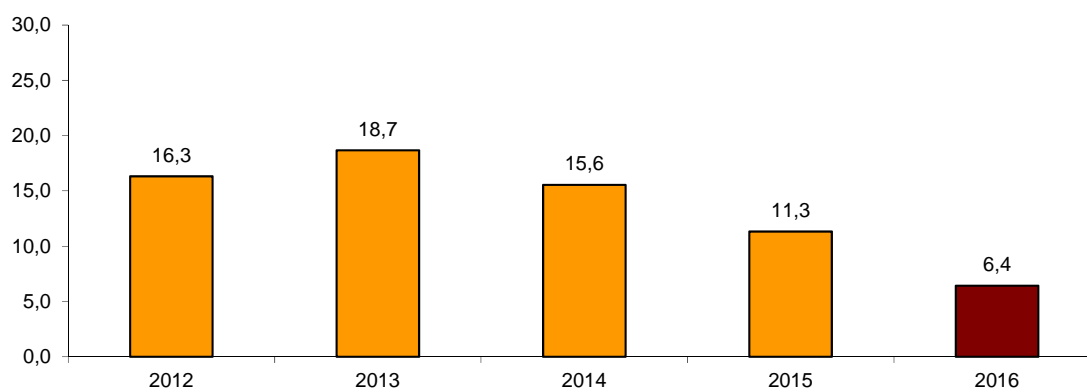
Evolución anual del transporte de viajeros por tipo de transporte

	Urbano	Interurbano	Especial y discrecional
2015 Octubre	-1,4	-3,3	-2,0
Noviembre	5,6	3,5	1,0
Diciembre	2,4	4,1	-1,3
2016 Enero	0,7	-1,3	-1,0
Febrero	5,5	4,3	4,3
Marzo	-2,7	0,4	-6,9
Abril	6,0	6,1	12,4
Mayo	3,0	3,1	4,8
Junio	2,8	4,2	4,7
Julio	-1,6	0,1	3,4
Agosto	6,3	5,1	7,3
Septiembre	5,5	4,9	2,8
Octubre	-0,2	2,2	-0,6

Evolución de la tasa mensual

La tasa de variación del número de pasajeros del transporte público del mes de octubre respecto a septiembre de 2016 es del 6,4%. Para contribuir al análisis e interpretación de los datos, en el siguiente gráfico se muestra la evolución de la tasa mensual del número de usuarios del transporte público en los últimos años.

**Evolución de la tasa mensual de viajeros de transporte público
(variación mes de octubre sobre septiembre)**



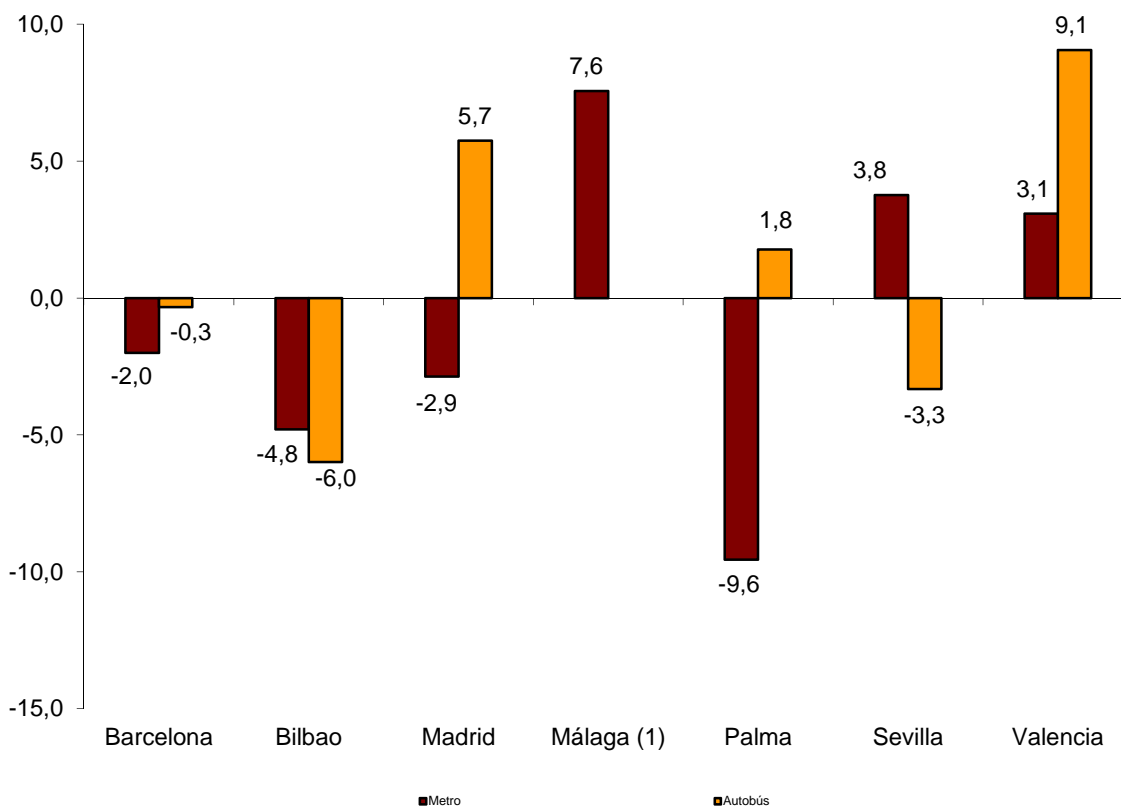
Transporte urbano

El transporte urbano es utilizado por más de 258,3 millones de viajeros en octubre, un 0,2% menos que en el mismo mes del año 2015.

El transporte por metro disminuye un 2,3%. El metro de Málaga registra el mayor crecimiento (7,6%), mientras que el de Palma presenta la mayor bajada (-9,6%).

Por su parte, el transporte por autobús sube un 1,3%. La mayor subida se da en Valencia (9,1%) y la mayor bajada en Bilbao (-6,0%).

Tasa anual de viajeros de transporte urbano en las ciudades que disponen de metro

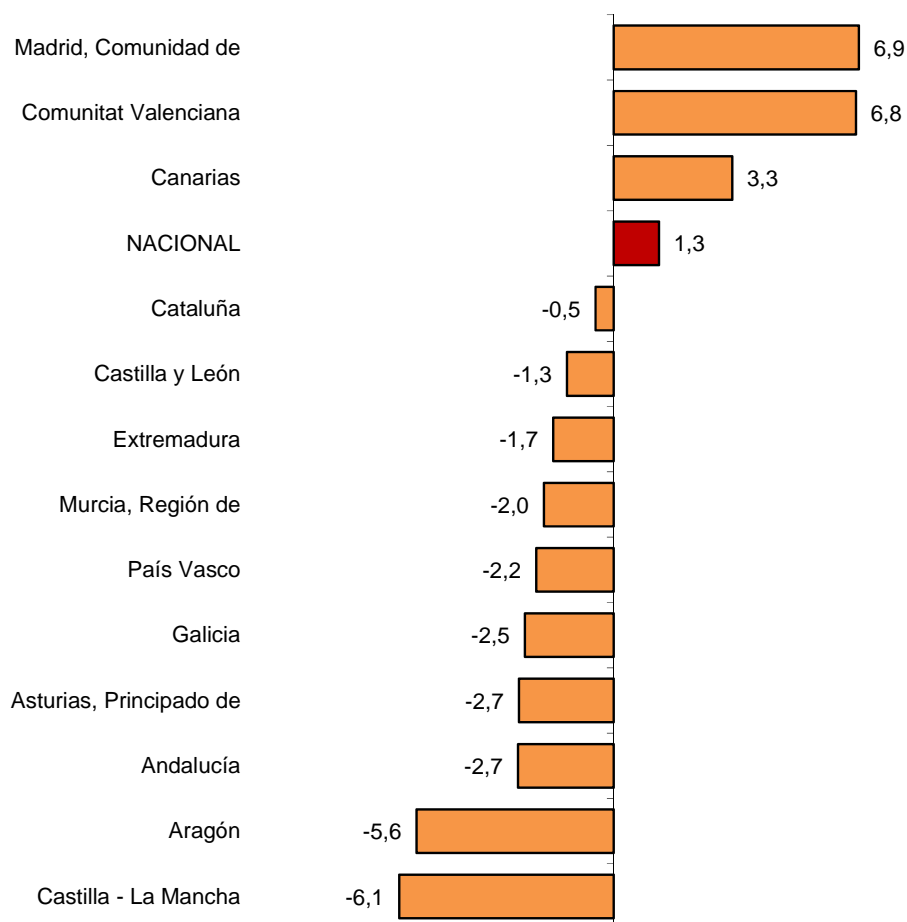


(1) No permitida la publicación del dato de transporte urbano por autobús de Málaga

El número de viajeros en el transporte por autobús presenta las mayores subidas en Comunidad de Madrid (6,9%), Comunitat Valenciana (6,8%) y Canarias (3,3%).

Por el contrario, los mayores descensos se dan en Castilla-La Mancha (-6,1%), Aragón (-5,6%) y Andalucía (-2,7%).

Tasa anual del número de viajeros Transporte urbano por autobús



(1) A fin de mantener el secreto estadístico, no se publican los datos de las comunidades autónomas de Illes Balears, Cantabria, Comunidad Foral de Navarra y la Rioja, y de las ciudades autónomas de Ceuta y Melilla.

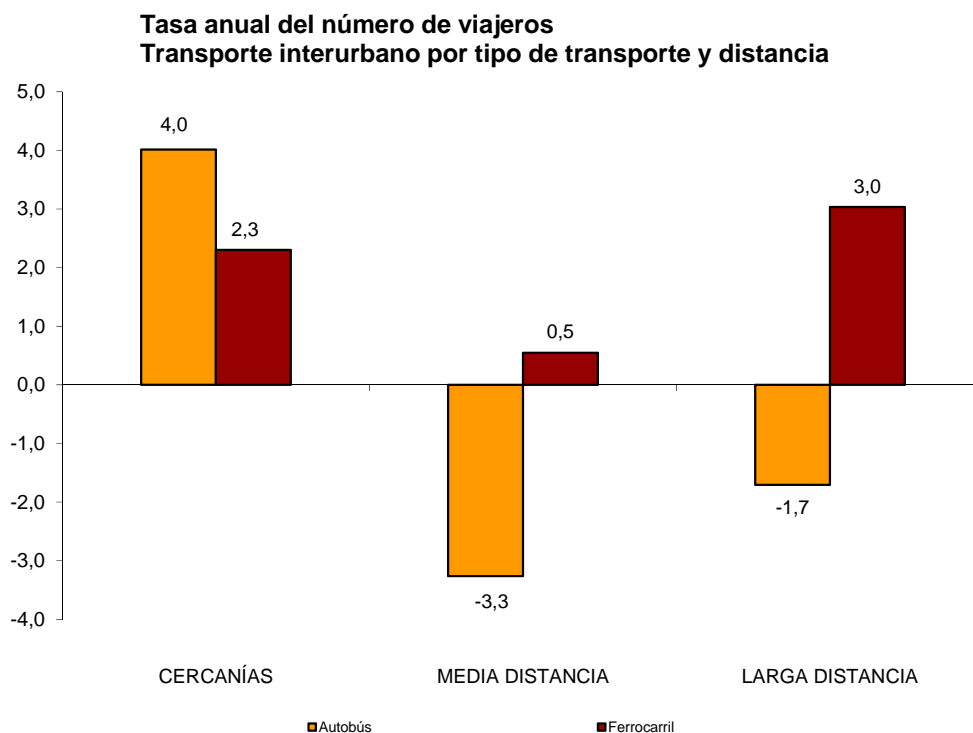
Transporte interurbano

Más de 117,9 millones de viajeros utilizan el transporte interurbano en octubre, lo que supone un incremento del 2,2% respecto al mismo mes de 2015.

Por tipo de transporte, el marítimo crece un 7,5%, el aéreo un 7,4%, por ferrocarril un 2,2% y por autobús un 1,8%.

Cercanías sube un 4,0% en el transporte por autobús y un 2,3% en el transporte por ferrocarril. La media distancia disminuye un 3,3% en el transporte por autobús y aumenta un 0,5% en el ferroviario.

Por último, la larga distancia desciende un 1,7% en el transporte por autobús y aumenta un 3,0% en el transporte por ferrocarril. Dentro de éste último, el AVE sube un 1,5%.



Transporte especial y discrecional

Más de 49,5 millones de usuarios utilizan transporte especial y discrecional en octubre, lo que supone una disminución del 0,6% en tasa anual.

El número de pasajeros del transporte especial se reduce un 3,3%, alcanzando más de 32,2 millones de usuarios. Dentro de éste, el escolar baja un 2,5% y el laboral un 6,2%.

Por su parte, el transporte discrecional aumenta un 5,1% respecto al mismo mes del año 2015, con más de 17,3 millones de viajeros.

Estadística de Transporte de Viajeros

Octubre 2016

Datos provisionales

1. Transporte de viajeros

	Viajeros transportados (miles)	% de variación	
		Anual	De la media de lo que va de año
TOTAL	425.825	0,4	2,6
Transporte urbano	258.335	-0,2	2,4
Transporte interurbano	117.902	2,2	2,9
Transporte especial y discrecional	49.589	-0,6	2,8

2. Transporte urbano

	Viajeros transportados (miles)	% de variación	
		Anual	De la media de lo que va de año
TOTAL	258.335	-0,2	2,4
Metro	102.999	-2,3	1,1
Autobús ⁽¹⁾	155.336	1,3	3,3

⁽¹⁾ Se incluyen los tranvías y funiculares urbanos

2.1 Transporte urbano en las principales ciudades que disponen de metro

		Viajeros transportados (miles)	% de variación	
			Anual	De la media de lo que va de año
Barcelona	Urbano	18.216	-0,3	4,4
	Metro	34.749	-2,0	-1,2
Bilbao	Urbano	3.156	-6,0	0,1
	Metro	7.531	-4,8	-0,4
Madrid	Urbano	40.354	5,7	7,5
	Metro	53.047	-2,9	2,6
Málaga	Urbano	(1)	(1)	(1)
	Metro	515	7,6	3,4
Palma	Urbano	3.632	1,8	3,0
	Metro	78	-9,6	-0,7
Sevilla	Urbano	6.959	-3,3	-0,1
	Metro	1.454	3,8	2,7
Valencia	Urbano	8.653	9,1	6,1
	Metro	5.625	3,1	4,1

(1) No permitida su publicación

2.2 Transporte urbano por autobús por comunidades y ciudades autónomas

	Viajeros transportados (miles)	% de variación	
		Anual	De la media de lo que va de año
NACIONAL	155.336	1,3	3,3
Andalucía	19.488	-2,7	0,0
Aragón	11.575	-5,6	-9,5
Asturias, Principado de	2.840	-2,7	-0,3
Balears, Illes	(1)	(1)	(1)
Canarias	5.048	3,3	3,7
Cantabria	(1)	(1)	(1)
Castilla y León	5.848	-1,3	1,1
Castilla - La Mancha	1.696	-6,1	0,3
Cataluña	25.198	-0,5	4,0
Comunitat Valenciana	12.067	6,8	6,1
Extremadura	1.041	-1,7	0,7
Galicia	5.415	-2,5	0,8
Madrid, Comunidad de	45.952	6,9	8,2
Murcia, Región de	1.770	-2,0	2,0
Navarra, Comunidad Foral de	(1)	(1)	(1)
País Vasco	7.412	-2,2	4,1
Rioja, La	(1)	(1)	(1)
Ceuta	(1)	(1)	(1)
Melilla	(1)	(1)	(1)

(1) A fin de mantener el secreto estadístico, no se publican los datos de las comunidades autónomas de Illes Balears, Cantabria, Comunidad Foral de Navarra y La Rioja y de las ciudades autónomas de Ceuta y Melilla

3. Transporte interurbano

	Viajeros transportados (miles)	% de variación	
		Anual	De la media de lo que va de año
TOTAL	117.902	2,2	2,9
Autobús	60.226	1,8	3,6
Cercanías	42.189	4,0	5,9
Media distancia	16.676	-3,3	-1,5
Larga distancia	1.361	-1,7	-0,3
Ferrocarril ⁽¹⁾	54.031	2,2	1,6
Cercanías	48.473	2,3	1,5
Media distancia	2.800	0,5	0,7
Larga distancia	2.758	3,0	4,0
Ave	1.807	1,5	5,9
Resto larga distancia	951	6,2	0,8
Aéreo (interior)	2.881	7,4	8,8
Marítimo (cabotaje)	763	7,5	14,5

⁽¹⁾ Cercanías incluye todos los operadores ferroviarios y media distancia y larga distancia sólo a Renfe

4. Transporte especial y discrecional

	Viajeros transportados (miles)	% de variación	
		Anual	De la media de lo que va de año
TOTAL	49.589	-0,6	2,8
Especial	32.275	-3,3	0,7
Escolar	25.259	-2,5	1,8
Laboral	7.016	-6,2	-1,9
Discrecional	17.314	5,1	6,4

Más información en INEbase – www.ine.es Todas las notas de prensa en: www.ine.es/prensa/prensa.htm

Gabinete de prensa: Teléfonos: 91 583 93 63 / 94 08 – Fax: 91 583 90 87 - gprensa@ine.es

Área de información: Teléfono: 91 583 91 00 – Fax: 91 583 91 58 – www.ine.es/infoine