

27 de abril de 2012

## Encuesta de Población Activa (EPA)

Primer trimestre de 2012

### Principales resultados

- La ocupación desciende en 374.300 personas en el primer trimestre de 2012, hasta un total de 17.433.200. La tasa interanual de variación del empleo es del -3,96%.
- La población activa baja en 8.400 personas. El número de parados aumenta en 365.900 personas y alcanza la cifra de 5.639.500.
- La tasa de paro se incrementa en 1,59 puntos hasta el 24,44%. Por su parte, la tasa de actividad se mantiene en el 59,94%.
- El descenso de la ocupación es casi tres veces mayor entre los varones (278.300 menos) que entre las mujeres (96.000 menos). Por el contrario, el aumento del paro afecta prácticamente por igual a varones y mujeres.
- La ocupación desciende en todos los sectores.
- El total de asalariados con contrato indefinido baja en 138.400, mientras que el de asalariados con contrato temporal lo hace en 279.600.
- El número de hogares con todos sus miembros activos en paro aumenta en 153.400 en el trimestre y se sitúa en 1.728.400.
- Por comunidades autónomas, la tasa de paro oscila entre el 13,55% de País Vasco y el 33,17% de Andalucía. La tasa de actividad fluctúa entre el 51,33% de Principado de Asturias y el 64,77% de Illes Balears.
- Andalucía, Cataluña y Comunitat Valenciana registran los mayores descensos de ocupación y los mayores aumentos de paro este trimestre. Comunidad de Madrid es la única en la que aumenta el empleo. El paro se incrementa en todas.

## Población activa y tasa de actividad

La población activa experimenta un descenso de 8.400 personas en el primer trimestre de 2012. El número de activos es de 23.072.800 personas. En términos interanuales, la población activa aumenta en 10.900.

La tasa de actividad permanece en el 59,94%, sin variación respecto del trimestre anterior. La tasa femenina aumenta en 43 centésimas hasta el 53,35%, mientras que la de los varones disminuye 44 centésimas, hasta el 66,86%.

La distancia entre las tasas de actividad de españoles y extranjeros supera los 18 puntos a favor de estos últimos, circunstancia explicada fundamentalmente por la diferente estructura por edades de unos y otros.

## Ocupación

El número de ocupados desciende en 374.300 personas en el primer trimestre de 2012 y se sitúa en 17.433.200.

El descenso del empleo afecta más a los varones (278.300 ocupados menos) que a las mujeres (96.000 menos). El número de ocupados extranjeros baja en 87.300 y el de españoles lo hace en 287.000.

La ocupación desciende en todos los grupos de edad. Por sexo, las mujeres de 45 a 49 años presentan el incremento de ocupación más significativo (12.400 más). En cambio, los ocupados varones de 25 a 29 años descienden en 70.200 y las mujeres de ese mismo grupo de edad en 41.100.

El empleo disminuye este trimestre en todos los sectores. Los *Servicios* registran 184.800 ocupados menos, la *Construcción* 90.200, la *Industria* 67.000 y la *Agricultura* 32.300.

Los trabajadores por cuenta propia aumentan en 46.300 debido, fundamentalmente, al incremento de los empresarios sin asalariados.

El número de asalariados disminuye en 418.000. Los que tienen contrato indefinido descienden en 138.400, mientras que los temporales lo hacen en 279.600. La tasa de temporalidad baja más de 1,2 puntos y se sitúa en el 23,76%.

El empleo a tiempo parcial aumenta este trimestre en 47.500 personas, mientras que el número de ocupados a tiempo completo desciende en 421.800. El porcentaje de personas que trabaja a tiempo parcial aumenta casi seis décimas, hasta el 14,37%.

La variación interanual de la ocupación es del -3,96%, siete décimas inferior a la registrada en el trimestre precedente. El empleo se ha reducido en 718.500 personas en un año, de las cuales 709.700 son asalariadas y 9.900 son trabajadores por cuenta propia.

La disminución interanual del empleo entre los hombres (531.700 menos) es muy superior a la de las mujeres (186.800).

## Desempleo y tasa de paro

El paro aumenta en 365.900 personas este trimestre y se sitúa en 5.639.500. En un año la cifra total de desempleados se ha incrementado en 729.400.

La tasa de paro sube 1,59 puntos respecto al último trimestre del año anterior y se sitúa en el 24,44%.

La subida del desempleo afecta prácticamente igual a varones y mujeres.

La tasa de paro masculina aumenta 1,63 puntos hasta el 24,09%, mientras que la femenina sube 1,54 puntos y se sitúa en el 24,86%. Se mantiene la composición del paro observada desde el año 2008, con relativamente poca distancia entre las tasas masculina y femenina y mayor número de hombres en paro que mujeres.

Por nacionalidad, entre los españoles hay 298.500 parados más, frente al aumento de 67.400 parados extranjeros. La tasa de paro de la población extranjera es del 36,95%, casi 15 puntos superior a la de las personas de nacionalidad española.

El desempleo aumenta en todos los sectores. En los *Servicios* hay 147.900 parados más, en la *Agricultura* 59.700, en la *Industria* 49.800 y en la *Construcción* 29.500. También crece el paro entre las personas que perdieron su empleo hace más de un año (66.200 más) y entre quienes buscan su primer empleo (12.800).

## Movilidad en relación con la actividad

El porcentaje de personas ocupadas que en el trimestre anterior eran paradas es ahora del 4,05%, lo que supone siete décimas menos que en el cuarto trimestre de 2011.

La proporción de parados que estaban ocupados hace tres meses desciende dos puntos hasta el 17,18%. El porcentaje de parados del primer trimestre de 2012 que ya lo estaban hace tres meses sube 3,29 puntos, hasta el 67,51%. El porcentaje de parados que eran inactivos hace tres meses desciende 1,25 puntos, hasta el 15,31%.

## Hogares

El número de hogares que tienen a todos sus miembros activos en paro experimenta un aumento de 153.400 respecto al trimestre anterior y se sitúa en 1.728.400. Paralelamente, el número de hogares en los que todos sus activos están ocupados desciende en 252.300, hasta 8.593.700.

En comparativa interanual, los hogares con todos sus activos en paro crecen en 342.400 y los que tienen todos sus activos ocupados disminuyen en 472.300.

## Resultados por comunidades autónomas

La incorporación de activos al mercado laboral ha sido especialmente significativa este trimestre en Comunidad de Madrid (25.200 activos más), Canarias (17.200) y Andalucía (10.300). Por el contrario, en Comunitat Valenciana (26.500 activos menos) y País Vasco (24.500) se observan los mayores descensos del número de activos.

En los últimos 12 meses el número de activos ha crecido en 27.300 personas en Canarias, 17.000 en Illes Balears y 10.800 en Castilla – La Mancha, mientras que ha descendido en 50.200 en Cataluña y en 28.700 en País Vasco.

Comunidad de Madrid registra un incremento de la ocupación de 15.900 personas el primer trimestre de 2012. Los mayores descensos de ocupación de este trimestre se dan en Andalucía (70.800 ocupados menos), Cataluña (66.900) y Comunitat Valenciana (66.600).

Las disminuciones más acusadas del número de ocupados en los últimos 12 meses se producen en Cataluña (159.500), Andalucía (135.100) y Comunidad de Madrid (102.300 ocupados menos).

En cuanto al paro, los mayores incrementos se dan este trimestre en Andalucía (81.100 parados más), Cataluña (61.500) y Comunitat Valenciana (40.100).

Por su parte, las comunidades con mayores incrementos interanuales del paro son Andalucía (142.100 parados más), Comunidad de Madrid (110.500) y Cataluña (109.300).

País Vasco mantiene una tasa de paro inferior al 14%. En el extremo opuesto, Andalucía, Canarias y Extremadura presentan tasas superiores al 30%.

Las tasas de actividad oscilan este trimestre entre el 64,77% de Illes Balears y el 51,33% de Principado de Asturias.

## Resultados por provincias

Se puede acceder al resumen de resultados provinciales de la EPA desde el enlace:

<http://www.ine.es/daco/daco42/daco4211/epapro0112.pdf>

También se puede acceder a toda la información provincial desde estos enlaces:

- En la base de datos INEbase  
<http://www.ine.es/jaxiBD/menu.do?L=0&divi=EPA&his=0&type=db>
- En la base de datos TEMPUS  
<http://www.ine.es/menu/redir/GSTConsul.shtml?divi=EPA>

---

Más información en **INEbase** – [www.ine.es](http://www.ine.es)    Todas las notas de prensa en: [www.ine.es/prensa/prensa.htm](http://www.ine.es/prensa/prensa.htm)

**Gabinete de prensa:** Teléfonos: 91 583 93 63 / 94 08 – Fax: 91 583 90 87 - [gprensa@ine.es](mailto:gprensa@ine.es)

**Área de información:** Teléfono: 91 583 91 00 – Fax: 91 583 91 58 – [www.ine.es/infoine](http://www.ine.es/infoine)

---

## Nota metodológica

### Características generales

La Encuesta de Población Activa (EPA) es una investigación por muestreo, continua y dirigida a las viviendas familiares, que se realiza desde 1964.

En esta Encuesta, a partir del tercer trimestre de 2009 se ha incorporado la muestra adicional recogida por el *Instituto Galego de Estatística* (IGE) en Galicia, utilizando el mismo sistema de trabajo de campo e idéntica metodología que el INE. Así pues, aparte de las 3.588 secciones censales que han constituido desde 2005 la muestra para el conjunto de España, hay que contar con 234 secciones adicionales en la Comunidad Autónoma de Galicia. En total, la muestra de la EPA está constituida desde el tercer trimestre de 2009 por 3.822 secciones censales de entre las más de 30.000 en que está dividida España. En cada una de ellas se entrevista un promedio de 18 hogares, excepto en las provincias de Barcelona, Madrid, Sevilla, Valencia y Zaragoza en donde el número de entrevistas es de 22. Así, el tamaño muestral es de 65.000 viviendas aproximadamente, lo que supone obtener información de unas 180.000 personas. Los datos se recogen por entrevista personal y telefónica. La información es cuidadosamente depurada y procesada informáticamente. Los resultados se obtienen dentro del mes siguiente al de finalización del trimestre de referencia de los datos.

### Definiciones principales

**Activos:** personas de 16 o más años que, durante la semana de referencia (la anterior a aquella en que se realiza la entrevista), suministran mano de obra para la producción de bienes y servicios o están disponibles y en condiciones de incorporarse a dicha producción. Se subdividen en ocupados y parados.

**Ocupados:** personas de 16 o más años que durante la semana de referencia han estado trabajando durante al menos una hora, a cambio de una retribución (salario, jornal, beneficio empresarial,...) en dinero o especie. También son ocupados quienes teniendo trabajo han estado temporalmente ausentes del mismo por enfermedad, vacaciones, etcétera.

Los ocupados se clasifican atendiendo a la situación profesional en no asalariados (empleadores, empresarios sin asalariados y trabajadores independientes, miembros de cooperativas, ayudas familiares) y asalariados (públicos o privados)

Atendiendo a la duración de la jornada se clasifican en ocupados a tiempo completo y ocupados a tiempo parcial. La jornada habitual semanal no puede ser inferior a 30 horas en el primer caso ni superior a 35 en el segundo.

Los asalariados se clasifican en indefinidos y temporales. Estos últimos tienen fijado el fin de su contrato o relación laboral por medio de condiciones objetivas, tales como la expiración de un cierto plazo, la realización de una tarea determinada, etcétera.

Una importante categoría dentro de la ocupación es la de **subempleo por insuficiencia de horas de trabajo**, definida en la XVIª Conferencia Internacional de Estadísticos del Trabajo (Ginebra, 1998). En la EPA se consideran subempleados por insuficiencia de horas a los ocupados que desean trabajar más horas, que están disponibles para hacerlo y cuyas horas efectivas de trabajo en la semana de referencia son inferiores a las horas semanales que

habitualmente trabajan los ocupados a tiempo completo en la rama de actividad en la que el subempleado tiene su empleo principal.

**Parados:** personas de 16 o más años que durante la semana de referencia han estado sin trabajo, disponibles para trabajar y buscando activamente empleo. Son parados también quienes ya han encontrado un trabajo y están a la espera de incorporarse a él, siempre que verifiquen las dos primeras condiciones.

Según el Reglamento 1897/2000 de la Comisión Europea, se consideran métodos activos de búsqueda, en las cuatro semanas anteriores a la entrevista, los siguientes:

- Estar en contacto con una oficina pública de empleo con el fin de encontrar trabajo, cualquiera que sea la parte que haya tomado la iniciativa (la renovación de la inscripción por razones puramente administrativas no constituye un planteamiento activo).
- Estar en contacto con una oficina privada (oficina de empleo temporal, empresa especializada en contratación, ...) con el fin de encontrar trabajo.
- Enviar una candidatura directamente a los empleadores.
- Indagar a través de relaciones personales, por mediación de sindicatos, ....
- Anunciarse o responder a anuncios de periódicos.
- Estudiar las ofertas de empleo.
- Participar en una prueba, concurso o entrevista, en el marco de un procedimiento de contratación.
- Buscar terrenos, locales o material.
- Realizar gestiones para obtener permisos, licencias o recursos financieros.

**Inactivos:** población de 16 o más años no incluida en ninguna de las categorías anteriores.

## Encuesta de Población Activa Primer Trimestre 2012

### Resultados nacionales

(Valores absolutos en miles)

(Continúa)

	Trimestre actual	Variación sobre el trimestre anterior		Variación sobre igual trimestre del año anterior	
		Diferencia	Porcentaje	Diferencia	Porcentaje
<b>1. Población de 16 años y más por sexo y relación con la actividad económica</b>					
<b>AMBOS SEXOS</b>					
<b>Población de 16 años y más</b>	38,493.7	-14.5	-0.04	-18.4	-0.05
Activos	23,072.8	-8.4	-0.04	10.9	0.05
- Ocupados	17,433.2	-374.3	-2.10	-718.5	-3.96
- Parados	5,639.5	365.9	6.94	729.4	14.85
Inactivos	15,420.9	-6.1	-0.04	-29.3	-0.19
Tasa de actividad	59.94	0.00	-	0.06	-
Tasa de paro	24.44	1.59	-	3.15	-
<b>Población de 16 a 64 años</b>	30,606.0	-52.5	-0.17	-171.4	-0.56
Tasa de actividad (16-64)	74.87	0.13	-	0.44	-
Tasa de paro (16-64)	24.59	1.59	-	3.17	-
Tasa de empleo (16-64)	56.47	-1.09	-	-2.03	-
<b>VARONES</b>					
<b>Población de 16 años y más</b>	18,773.4	-17.9	-0.10	-53.2	-0.28
Activos	12,551.1	-94.6	-0.75	-142.8	-1.13
- Ocupados	9,527.3	-278.3	-2.84	-531.7	-5.29
- Parados	3,023.8	183.7	6.47	388.8	14.76
Inactivos	6,222.3	76.6	1.25	89.6	1.46
Tasa de actividad	66.86	-0.44	-	-0.57	-
Tasa de paro	24.09	1.63	-	3.33	-
<b>Población de 16 a 64 años</b>	15,384.5	-35.4	-0.23	-123.9	-0.80
Tasa de actividad (16-64)	81.02	-0.39	-	-0.31	-
Tasa de paro (16-64)	24.24	1.62	-	3.36	-
Tasa de empleo (16-64)	61.38	-1.61	-	-2.97	-
<b>MUJERES</b>					
<b>Población de 16 años y más</b>	19,720.3	3.4	0.02	34.8	0.18
Activas	10,521.6	86.2	0.83	153.8	1.48
- Ocupadas	7,905.9	-96.0	-1.20	-186.8	-2.31
- Paradas	2,615.7	182.2	7.49	340.6	14.97
Inactivas	9,198.6	-82.8	-0.89	-118.9	-1.28
Tasa de actividad	53.35	0.43	-	0.69	-
Tasa de paro	24.86	1.54	-	2.92	-
<b>Población de 16 a 64 años</b>	15,221.6	-17.1	-0.11	-47.6	-0.31
Tasa de actividad (16-64)	68.66	0.66	-	1.24	-
Tasa de paro (16-64)	25.01	1.55	-	2.92	-
Tasa de empleo (16-64)	51.49	-0.56	-	-1.04	-

### 2. Población española<sup>1</sup> de 16 años y más por relación con la actividad económica

POBLACIÓN ESPAÑOLA DE 16 Y MÁS	33,878.5	11.1	0.03	75.9	0.22
Activos	19,572.8	11.6	0.06	84.2	0.43
- Ocupados	15,226.4	-287.0	-1.85	-495.2	-3.15
- Parados	4,346.4	298.5	7.38	579.5	15.38
Inactivos	14,305.7	-0.4	0.00	-8.3	-0.06
Tasa de actividad	57.77	0.02	-	0.12	-
Tasa de paro	22.21	1.51	-	2.88	-

<sup>1</sup> Incluida doble nacionalidad

27 de abril de 2012

## Resultados nacionales

(Valores absolutos en miles)

(Continuación)

	Trimestre actual	Variación sobre el trimestre anterior		Variación sobre igual trimestre del año anterior	
		Diferencia	Porcentaje	Diferencia	Porcentaje
<b>3. Población extranjera de 16 años y más por relación con la actividad económica</b>					
POBLACIÓN EXTRANJERA DE 16 Y MÁS	4,615.1	-25.7	-0.55	-94.3	-2.00
Activos	3,500.0	-19.9	-0.57	-73.3	-2.05
- Ocupados	2,206.8	-87.3	-3.81	-223.2	-9.19
- Parados	1,293.1	67.4	5.50	149.9	13.11
Inactivos	1,115.2	-5.7	-0.51	-21.0	-1.85
Tasa de actividad	75.84	-0.01	-	-0.04	-
Tasa de paro	36.95	2.12	-	4.95	-

## 4. Ocupados por sexo, grupo de edad y sector económico

AMBOS SEXOS	17,433.2	-374.3	-2.10	-718.5	-3.96
De 16 a 19 años	85.5	-6.7	-7.29	-29.4	-25.60
De 20 a 24 años	765.0	-79.2	-9.38	-163.5	-17.61
De 25 a 29 años	1,789.8	-111.3	-5.85	-195.5	-9.85
De 30 a 34 años	2,566.5	-74.4	-2.82	-188.8	-6.85
De 35 a 39 años	2,794.4	-38.2	-1.35	-85.1	-2.95
De 40 a 44 años	2,593.1	-2.2	-0.08	-57.5	-2.17
De 45 a 49 años	2,394.9	-22.1	-0.91	-19.5	-0.81
De 50 a 54 años	2,042.4	-11.5	-0.56	5.0	0.24
De 55 años y más	2,401.6	-28.7	-1.18	15.9	0.67
VARONES	9,527.3	-278.3	-2.84	-531.7	-5.29
De 16 a 19 años	47.6	-5.2	-9.90	-21.7	-31.30
De 20 a 24 años	380.8	-44.1	-10.38	-86.8	-18.56
De 25 a 29 años	912.0	-70.2	-7.14	-111.2	-10.87
De 30 a 34 años	1,369.4	-47.2	-3.33	-133.9	-8.90
De 35 a 39 años	1,529.6	-42.0	-2.67	-72.4	-4.52
De 40 a 44 años	1,455.1	5.1	0.35	-26.9	-1.81
De 45 a 49 años	1,310.3	-34.5	-2.56	-34.5	-2.57
De 50 a 54 años	1,130.1	-17.0	-1.48	-18.2	-1.59
De 55 años y más	1,392.5	-23.3	-1.65	-26.2	-1.84
MUJERES	7,905.9	-96.0	-1.20	-186.8	-2.31
De 16 a 19 años	38.0	-1.5	-3.79	-7.8	-16.98
De 20 a 24 años	384.2	-35.1	-8.37	-76.8	-16.65
De 25 a 29 años	877.9	-41.1	-4.47	-84.3	-8.76
De 30 a 34 años	1,197.1	-27.3	-2.23	-54.9	-4.39
De 35 a 39 años	1,264.8	3.9	0.31	-12.7	-0.99
De 40 a 44 años	1,138.0	-7.3	-0.64	-30.7	-2.62
De 45 a 49 años	1,084.6	12.4	1.15	15.0	1.40
De 50 a 54 años	912.2	5.4	0.60	23.2	2.61
De 55 años y más	1,009.1	-5.4	-0.53	42.1	4.35
TOTAL OCUPADOS	17,433.2	-374.3	-2.10	-718.5	-3.96
Agricultura	776.2	-32.3	-3.99	-7.0	-0.89
Industria	2,459.3	-67.0	-2.65	-81.6	-3.21
Construcción	1,186.7	-90.2	-7.06	-307.3	-20.57
Servicios	13,011.0	-184.8	-1.40	-322.6	-2.42



## Resultados nacionales

(Valores absolutos en miles)

(Continuación)

	Trimestre actual	Variación sobre el trimestre anterior		Variación sobre igual trimestre del año anterior	
		Diferencia	Porcentaje	Diferencia	Porcentaje
<b>5. Ocupados por situación profesional, tipo de contrato y duración de la jornada</b>					
TOTAL OCUPADOS	17,433.2	-374.3	-2.10	-718.5	-3.96
Trabajadores por cuenta propia	3,014.9	46.3	1.56	-9.9	-0.33
- Empleadores	909.9	6.3	0.69	-64.6	-6.63
- Empresarios sin asalariados o trabajadores independientes	1,943.0	38.2	2.00	79.3	4.25
- Miembros de cooperativas	33.8	3.6	11.80	0.8	2.51
- Ayudas familiares	128.2	-1.7	-1.31	-25.5	-16.57
Asalariados	14,411.2	-418.0	-2.82	-709.7	-4.69
- Con contrato indefinido	10,986.4	-138.4	-1.24	-388.4	-3.41
- Con contrato temporal	3,424.8	-279.6	-7.55	-321.2	-8.58
Otros	7.1	-2.6	-26.43	1.1	18.57
OCUPADOS A TIEMPO COMPLETO	14,927.2	-421.8	-2.75	-658.0	-4.22
Varones	8,933.1	-282.0	-3.06	-511.1	-5.41
Mujeres	5,994.1	-139.8	-2.28	-147.0	-2.39
OCUPADOS A TIEMPO PARCIAL	2,506.0	47.5	1.93	-60.4	-2.35
Varones	594.2	3.7	0.62	-20.6	-3.35
Mujeres	1,911.8	43.8	2.35	-39.8	-2.04

## 6. Parados por sexo, grupo de edad y sector económico

AMBOS SEXOS	5,639.5	365.9	6.94	729.4	14.85
De 16 a 19 años	214.1	5.3	2.55	-0.6	-0.26
De 20 a 24 años	707.7	32.3	4.78	55.1	8.44
De 25 a 54 años	4,243.6	301.6	7.65	581.3	15.87
De 55 años y más	474.2	26.7	5.97	93.6	24.58
VARONES	3,023.8	183.7	6.47	388.8	14.76
De 16 a 19 años	117.8	-1.2	-1.00	-5.0	-4.05
De 20 a 24 años	386.0	16.4	4.45	26.8	7.47
De 25 a 54 años	2,239.3	156.4	7.51	316.0	16.43
De 55 años y más	280.7	12.1	4.52	50.9	22.17
MUJERES	2,615.7	182.2	7.49	340.6	14.97
De 16 a 19 años	96.3	6.5	7.26	4.4	4.81
De 20 a 24 años	321.7	15.9	5.19	28.3	9.64
De 25 a 54 años	2,004.3	145.2	7.81	265.2	15.25
De 55 años y más	193.5	14.6	8.16	42.6	28.26
TOTAL PARADOS	5,639.5	365.9	6.94	729.4	14.85
Agricultura	269.3	59.7	28.47	43.1	19.04
Industria	296.7	49.8	20.18	43.6	17.24
Construcción	482.2	29.5	6.52	39.8	8.99
Servicios	1,750.0	147.9	9.23	244.6	16.25
Perdieron su empleo hace más de 1 año	2,385.4	66.2	2.86	276.1	13.09
Buscan primer empleo	456.0	12.8	2.89	82.2	22.00

## Resultados nacionales

(Valores absolutos en miles)

(Conclusión)

	Trimestre actual	Variación sobre el trimestre anterior		Variación sobre igual trimestre del año anterior	
		Diferencia	Porcentaje	Diferencia	Porcentaje
<b>7. Tasa de paro por parentesco con la persona de referencia</b>					
TOTAL	24.44	1.59	-	3.15	-
Persona de referencia	20.49	1.41	-	2.94	-
Cónyuge o pareja	20.35	1.50	-	2.40	-
Hijo	39.91	2.56	-	4.89	-
Otros parientes	33.64	1.57	-	3.16	-
Personas no emparentadas	21.48	-0.61	-	6.84	-

## 8. Datos de hogares

TOTAL HOGARES	17,408.0	13.6	0.08	126.7	0.73
Hogares con al menos un activo	12,999.3	-10.6	-0.08	48.3	0.37
- Todos están ocupados	8,593.7	-252.3	-2.85	-472.3	-5.21
- Todos están parados	1,728.4	153.4	9.74	342.4	24.70
Hogares en los que no hay ningún activo	4,408.7	24.2	0.55	78.4	1.81

## Movilidad en la relación con la actividad entre los trimestres actual y anterior

(Valores porcentuales)

Clasificación en el trimestre anterior	Total	Clasificación en el trimestre actual		
		Ocupados	Parados	Inactivos
<b>AMBOS SEXOS</b>				
Total	100.00	100.00	100.00	100.00
Ocupados	46.21	93.87	17.18	2.98
Parados	13.23	4.05	67.51	4.35
Inactivos	40.56	2.09	15.31	92.67
<b>VARONES</b>				
Total	100.00	100.00	100.00	100.00
Ocupados	52.26	94.57	18.70	3.44
Parados	14.52	4.15	70.34	4.37
Inactivos	33.21	1.29	10.95	92.19
<b>MUJERES</b>				
Total	100.00	100.00	100.00	100.00
Ocupadas	40.47	93.02	15.46	2.67
Paradas	12.01	3.92	64.32	4.33
Inactivas	47.51	3.05	20.22	93.00

## Resultados por comunidades y ciudades autónomas

(Valores absolutos en miles)

(Continúa)

	Trimestre actual	Variación sobre el trimestre anterior		Variación sobre igual trimestre del año anterior	
		Diferencia	Porcentaje	Diferencia	Porcentaje
<b>1. Población de 16 años y más</b>					
TOTAL	38,493.7	-14.5	-0.04	-18.4	-0.05
Andalucía	6,797.8	5.0	0.07	18.4	0.27
Aragón	1,107.5	-1.4	-0.13	-3.3	-0.30
Asturias, Principado de	923.8	-1.3	-0.14	-4.5	-0.49
Baleares, Illes	903.4	-0.1	-0.02	4.1	0.46
Canarias	1,767.4	3.4	0.19	14.5	0.83
Cantabria	493.2	-0.4	-0.08	-0.9	-0.18
Castilla y León	2,130.4	-3.6	-0.17	-13.5	-0.63
Castilla-La Mancha	1,704.6	-1.0	-0.06	-0.4	-0.03
Cataluña	6,041.6	-11.5	-0.19	-26.6	-0.44
Comunitat Valenciana	4,174.2	-1.2	-0.03	-0.3	-0.01
Extremadura	908.1	0.0	0.00	0.3	0.04
Galicia	2,370.7	-2.6	-0.11	-9.8	-0.41
Madrid, Comunidad de	5,279.9	4.2	0.08	13.0	0.25
Murcia, Región de	1,194.4	0.7	0.06	5.5	0.47
Navarra, Comunidad Foral de	514.4	-0.3	-0.05	1.0	0.19
País Vasco	1,803.0	-4.9	-0.27	-17.3	-0.95
Rioja, La	261.1	-0.3	-0.12	-1.4	-0.51
Ceuta	60.5	0.3	0.44	1.0	1.64
Melilla	57.6	0.4	0.65	1.8	3.13
<b>2. Activos*</b>					
TOTAL	23,072.8	-8.4	-0.04	10.9	0.05
Andalucía	4,008.3	10.3	0.26	7.0	0.18
Aragón	649.1	-0.7	-0.10	5.6	0.86
Asturias, Principado de	474.2	-4.5	-0.95	-3.3	-0.68
Baleares, Illes	585.1	3.6	0.62	17.0	2.99
Canarias	1,122.6	17.2	1.55	27.3	2.49
Cantabria	282.3	3.0	1.08	8.5	3.11
Castilla y León	1,170.5	-3.9	-0.33	-6.9	-0.59
Castilla-La Mancha	1,002.4	-2.0	-0.20	10.8	1.09
Cataluña	3,776.9	-5.4	-0.14	-50.2	-1.31
Comunitat Valenciana	2,493.8	-26.5	-1.05	6.6	0.26
Extremadura	494.7	0.6	0.12	-3.9	-0.79
Galicia	1,316.0	2.8	0.21	8.9	0.68
Madrid, Comunidad de	3,391.9	25.2	0.75	8.3	0.24
Murcia, Región de	743.4	-0.6	-0.08	9.1	1.24
Navarra, Comunidad Foral de	307.6	-0.2	-0.07	-3.7	-1.20
País Vasco	1,034.3	-24.5	-2.31	-28.7	-2.70
Rioja, La	154.4	-1.5	-0.98	-1.7	-1.09
Ceuta	34.8	-1.5	-4.00	1.8	5.50
Melilla	30.6	0.2	0.81	-1.4	-4.43

\* Los valores absolutos (en miles) inferiores a 5 están sujetos a fuertes variaciones, debidas al error de muestreo

## Resultados por comunidades y ciudades autónomas

(Valores absolutos en miles)

(Conclusión)

	Trimestre actual	Variación sobre el trimestre anterior		Variación sobre igual trimestre del año anterior	
		Diferencia	Porcentaje	Diferencia	Porcentaje
<b>3. Ocupados*</b>					
TOTAL	17,433.2	-374.3	-2.10	-718.5	-3.96
Andalucía	2,678.7	-70.8	-2.58	-135.1	-4.80
Aragón	529.8	-10.5	-1.95	1.8	0.34
Asturias, Principado de	377.5	-10.7	-2.76	-13.1	-3.34
Baleares, Illes	421.2	-13.7	-3.16	-2.8	-0.66
Canarias	760.3	-3.3	-0.43	-22.6	-2.89
Cantabria	229.8	-5.0	-2.11	0.9	0.38
Castilla y León	944.6	-28.3	-2.91	-28.3	-2.91
Castilla-La Mancha	729.9	-29.0	-3.82	-45.7	-5.89
Cataluña	2,939.9	-66.9	-2.22	-159.5	-5.15
Comunitat Valenciana	1,812.4	-66.6	-3.54	-75.0	-3.97
Extremadura	336.1	-16.7	-4.72	-37.5	-10.04
Galicia	1,050.5	-22.4	-2.09	-30.2	-2.79
Madrid, Comunidad de	2,759.3	15.9	0.58	-102.3	-3.57
Murcia, Región de	542.9	-1.9	-0.34	0.8	0.14
Navarra, Comunidad Foral de	257.3	-8.0	-3.00	-12.3	-4.56
País Vasco	894.1	-31.2	-3.37	-45.4	-4.84
Rioja, La	123.5	-3.3	-2.63	-8.6	-6.49
Ceuta	22.4	-3.2	-12.62	-1.8	-7.53
Melilla	23.0	1.2	5.33	-1.8	-7.43

## 4. Parados\*

TOTAL	5,639.5	365.9	6.94	729.4	14.85
Andalucía	1,329.6	81.1	6.50	142.1	11.96
Aragón	119.3	9.9	9.01	3.8	3.26
Asturias, Principado de	96.7	6.2	6.82	9.8	11.28
Baleares, Illes	163.9	17.3	11.82	19.8	13.74
Canarias	362.3	20.4	5.98	49.9	15.98
Cantabria	52.5	8.0	17.92	7.6	17.04
Castilla y León	225.9	24.4	12.10	21.4	10.46
Castilla-La Mancha	272.5	26.9	10.96	56.4	26.12
Cataluña	836.9	61.5	7.93	109.3	15.02
Comunitat Valenciana	681.4	40.1	6.25	81.6	13.60
Extremadura	158.5	17.3	12.22	33.6	26.86
Galicia	265.6	25.2	10.48	39.0	17.23
Madrid, Comunidad de	632.6	9.3	1.48	110.5	21.17
Murcia, Región de	200.4	1.3	0.65	8.3	4.34
Navarra, Comunidad Foral de	50.3	7.7	18.19	8.6	20.52
País Vasco	140.2	6.7	5.03	16.7	13.55
Rioja, La	31.0	1.8	6.21	6.9	28.51
Ceuta	12.3	1.8	16.92	3.6	(:)
Melilla	7.6	-0.9	-10.73	0.4	5.91

\* Los valores absolutos (en miles) inferiores a 5 están sujetos a fuertes variaciones, debidas al error de muestreo

(:) Los porcentajes de variación calculados a partir de cifras pequeñas con elevados errores de muestreo no son significativos

## Resultados por comunidades y ciudades autónomas

### 5. Ocupados y parados por sexo\*. Tasas de actividad y paro

(Valores absolutos en miles y tasas en porcentaje)

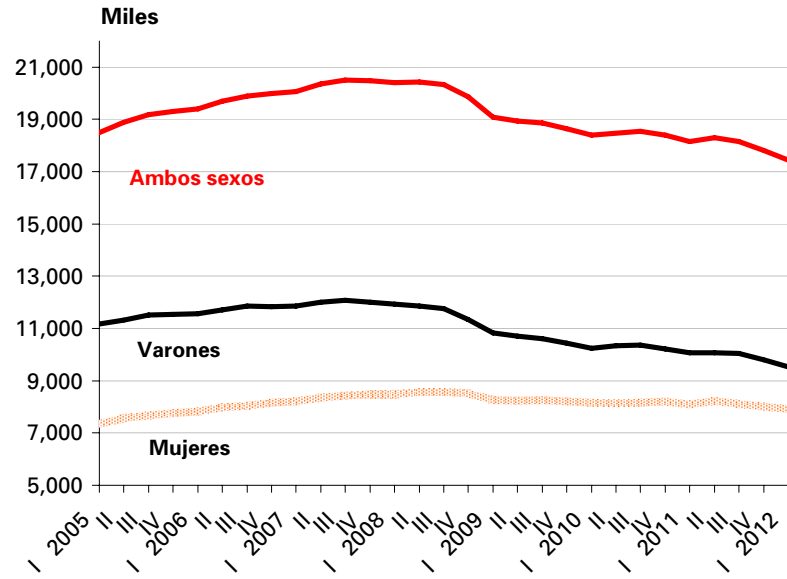
	Ambos sexos				Varones				Mujeres			
	Ocupados	Parados	Tasa actividad	Tasa paro	Ocupados	Parados	Tasa actividad	Tasa paro	Ocupadas	Paradas	Tasa actividad	Tasa paro
<b>TOTAL</b>	17.433.2	5.639.5	59.94	24.44	9.527.3	3.023.8	66.86	24.09	7.905.9	2.615.7	53.35	24.86
<b>Andalucía</b>	2.678.7	1.329.6	58.97	33.17	1.518.2	703.1	66.57	31.65	1.160.5	626.5	51.63	35.06
<b>Aragón</b>	529.8	119.3	58.61	18.38	293.8	63.6	65.48	17.80	236.0	55.6	51.94	19.08
<b>Asturias, Principado de</b>	377.5	96.7	51.33	20.39	204.4	51.7	58.56	20.19	173.1	45.0	44.82	20.61
<b>Baleares, Illes</b>	421.2	163.9	64.77	28.01	232.8	85.1	70.81	26.78	188.4	78.7	58.80	29.47
<b>Canarias</b>	760.3	362.3	63.51	32.28	421.7	185.2	69.40	30.51	338.5	177.2	57.75	34.35
<b>Cantabria</b>	229.8	52.5	57.23	18.59	125.1	27.4	63.96	17.98	104.7	25.0	50.93	19.31
<b>Castilla y León</b>	944.6	225.9	54.94	19.30	540.3	115.3	62.54	17.59	404.3	110.6	47.58	21.48
<b>Castilla-La Mancha</b>	729.9	272.5	58.80	27.19	430.3	141.5	66.95	24.75	299.6	131.0	50.62	30.42
<b>Cataluña</b>	2.939.9	836.9	62.51	22.16	1.556.1	451.3	68.53	22.48	1.383.8	385.6	56.85	21.79
<b>Comunitat Valenciana</b>	1.812.4	681.4	59.74	27.32	992.2	386.7	67.09	28.05	820.2	294.7	52.62	26.43
<b>Extremadura</b>	336.1	158.5	54.47	32.05	199.2	84.9	63.44	29.88	136.9	73.6	45.75	34.97
<b>Galicia</b>	1.050.5	265.6	55.51	20.18	560.1	138.7	61.73	19.85	490.3	126.9	49.83	20.55
<b>Madrid, Comunidad de</b>	2.759.3	632.6	64.24	18.65	1.427.3	346.0	70.43	19.51	1.332.0	286.6	58.60	17.71
<b>Murcia, Región de</b>	542.9	200.4	62.24	26.96	307.3	116.8	70.59	27.55	235.6	83.6	53.78	26.19
<b>Navarra, Comunidad Foral de</b>	257.3	50.3	59.79	16.34	139.8	27.9	66.11	16.63	117.5	22.4	53.64	15.99
<b>País Vasco</b>	894.1	140.2	57.37	13.55	479.2	74.0	63.97	13.38	414.9	66.2	51.27	13.75
<b>Rioja, La</b>	123.5	31.0	59.15	20.06	69.5	15.1	65.81	17.86	54.0	15.9	52.70	22.72
<b>Ceuta</b>	22.4	12.3	57.44	35.51	14.2	6.1	66.82	30.14	8.2	6.2	47.97	43.06
<b>Melilla</b>	23.0	7.6	53.09	24.91	15.6	3.1	65.91	16.60	7.3	4.5	40.57	38.09

\* Los valores absolutos (en miles) inferiores a 5 están sujetos a fuertes variaciones, debidas al error de muestreo

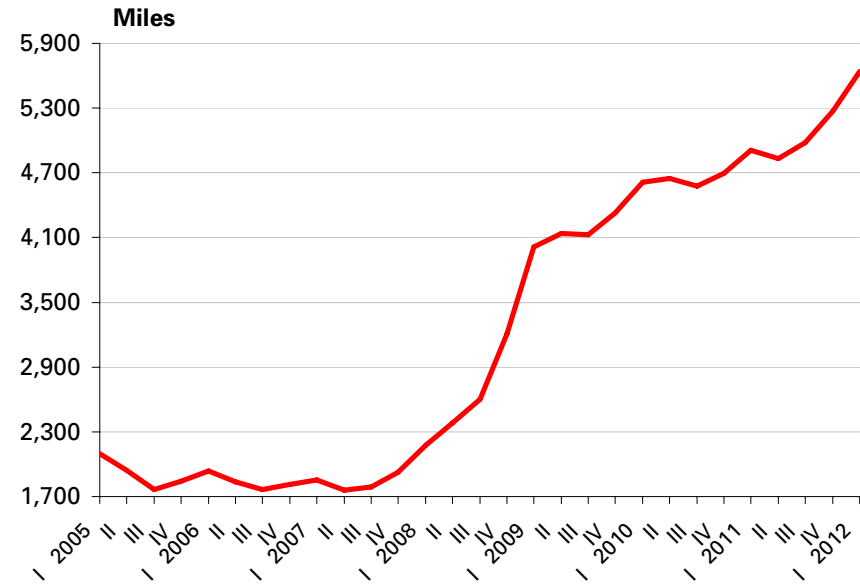
# Ocupados y parados por sexo

EPA Primer Trimestre 2012

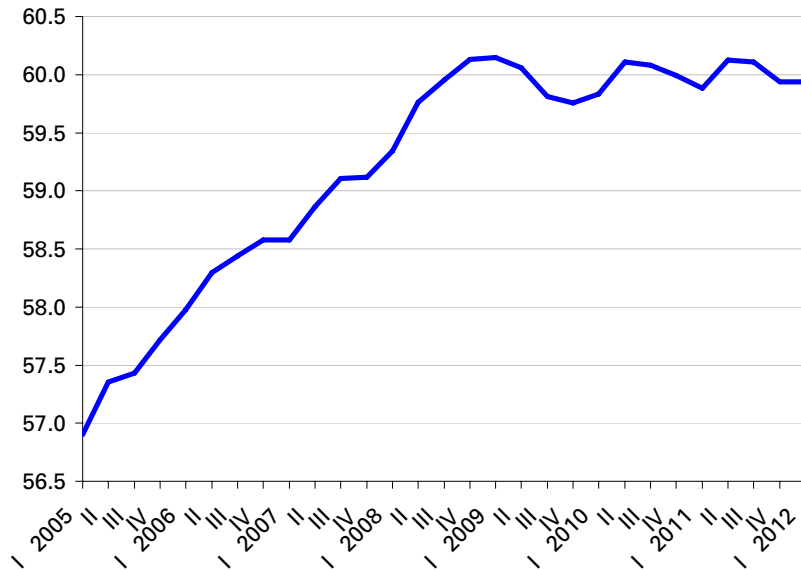
## Ocupados



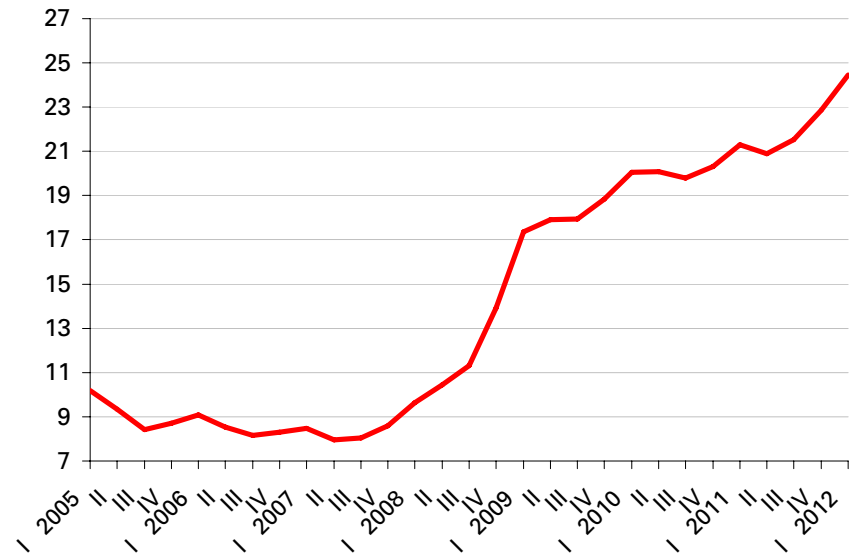
## Parados



## Tasa de Actividad



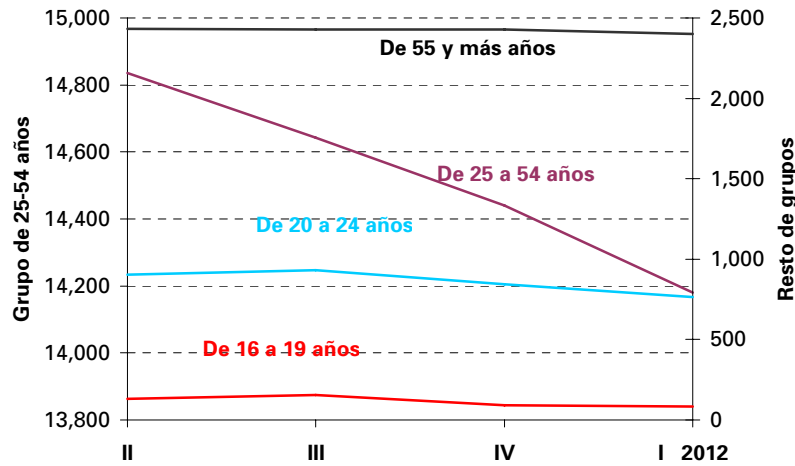
## Tasa de paro



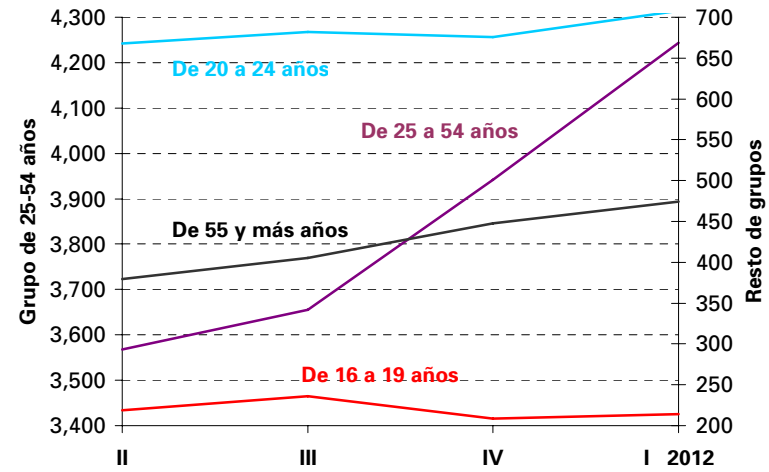
# Ocupados y parados por grupos de edad

EPA Primer Trimestre 2012

## Ocupados (miles)

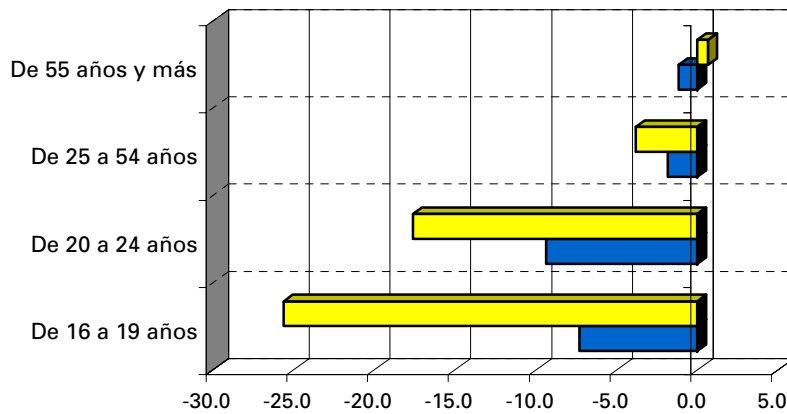


## Parados (miles)



Porcentajes de variación del empleo sobre el trimestre anterior y sobre igual trimestre del año anterior

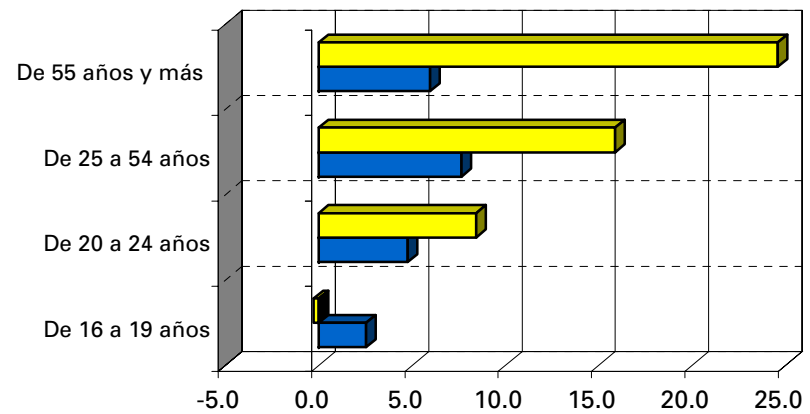
## Ocupados



■ Trimestre anterior ■ Año anterior

Porcentajes de variación del paro sobre el trimestre anterior y sobre igual trimestre del año anterior

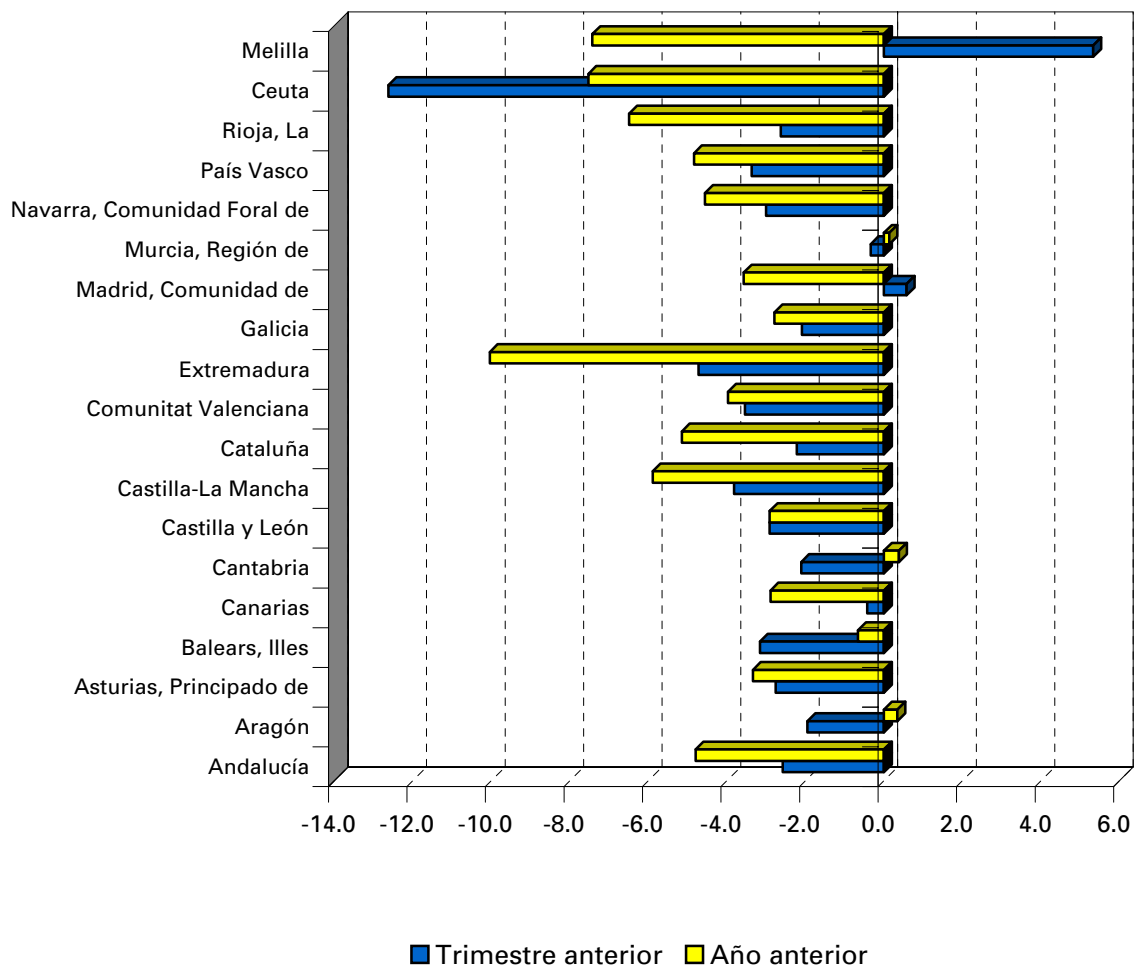
## Parados



■ Trimestre anterior ■ Año anterior

# Porcentajes de variación del empleo sobre el trimestre anterior y sobre igual trimestre del año anterior

## Primer Trimestre 2012



### Tasa de Paro (España : 24.44 )

