

27 de octubre de 2006

Encuesta de Población Activa (EPA) Tercer trimestre de 2006

Principales resultados

- El número de ocupados asciende a 19.895.600 en el tercer trimestre de 2006 (202.500 más que en el trimestre anterior). En los últimos 12 meses se han creado 704.600 empleos. La tasa interanual de crecimiento de la ocupación se sitúa en el 3,67%.
- La tasa de actividad es del 58,44%, lo que supone 14 centésimas más que la del segundo trimestre del año. La de los varones es del 69,48% (cuatro décimas más) y la de las mujeres del 47,83% (una décima menos).
- El número de parados desciende en 72.000 personas respecto al trimestre anterior y se sitúa en 1.765.000. La tasa de desempleo baja casi cuatro décimas, hasta el 8,15%, desde el 8,53% de hace tres meses. La cifra de desempleados es la misma que hace 12 meses.
- El número total de asalariados sube en 254.300 personas respecto al trimestre anterior y se sitúa en 16.365.900. En el último año el número de asalariados ha crecido en 616.400. Los asalariados con contrato indefinido aumentan en 133.800 en el trimestre y los asalariados temporales en 120.600. La tasa de temporalidad sube dos décimas hasta situarse en el 34,59%.
- Por comunidades autónomas, los mayores aumentos de ocupación se observan en Galicia (38.400 ocupados más), Cataluña (29.300), Castilla y León (25.100) e Illes Balears (22.300). En cuanto a las bajadas de ocupación, se observan ligeros descensos en Asturias y Murcia (6.000 y 5.600 ocupados menos que en el segundo trimestre, respectivamente).
- Las mayores caídas del paro se dan en Madrid (29.000 parados menos), Galicia (15.000) y Extremadura (10.800). En cambio, el paro sube en la Comunidad Valenciana (12.200 parados más), Asturias (8.000) y Canarias (6.200).

El número de activos en España se sitúa en 21.660.700 personas

El número total de activos es de 21.660.700 en el tercer trimestre de 2006, con un aumento de 130.600 personas respecto al segundo trimestre. La tasa de actividad sube 14 centésimas hasta situarse en el 58,44%.

El número de mujeres activas aumenta en 10.400 en este trimestre hasta llegar a 9.041.000. La tasa de actividad femenina desciende una décima hasta el 47,83%. Por su parte, el número de activos varones supera los 12,6 millones, con un incremento de 120.200. La tasa de actividad masculina sube casi cuatro décimas respecto del trimestre precedente, acercándose al 69,5%.

En los últimos 12 meses el número de activos ha aumentado en 704.600, de los que 409.000 son mujeres.

La tasa de actividad de la población extranjera es del 77,05%, más de 20 puntos superior a la tasa de la población española (56,4%). La estructura por edad de los extranjeros explica, en gran medida, esta diferencia.

La ocupación crece en 202.500 personas y roza los 19,9 millones

El número de ocupados se sitúa en 19.895.600 personas, 202.500 más que en el segundo trimestre. En los últimos 12 meses el número de ocupados ha crecido en 704.600.

El ritmo de crecimiento interanual de la ocupación es del 3,67%, lo que supone una disminución respecto de lo observado en el trimestre anterior, cuando se registró una tasa del 4,22%.

La ocupación ha crecido más entre los varones (155.500 más que en el trimestre anterior) que entre las mujeres (47.100). En evolución interanual, en este trimestre hay 370.000 mujeres y 334.600 varones más con empleo.

El número de ocupados españoles crece en 109.800, mientras que los ocupados extranjeros aumentan en los últimos tres meses en 92.700.

El incremento de la ocupación es prácticamente general en todos los grupos de edad, especialmente entre las personas de 16 a 19 años (77.400 ocupados más).

El número de personas ocupadas aumenta en los servicios (177.300 más que en el periodo anterior) y en la construcción (68.400), permanece casi inalterado en la industria y, en cambio, baja en la agricultura (en 44.400 personas).

En cuanto a la evolución en los últimos 12 meses, el ritmo de avance interanual en los servicios desciende hasta el 4,9% desde el 5,05% del segundo trimestre. En la construcción, el crecimiento interanual sube hasta el 8,09% desde el 7,8% del trimestre precedente. En la industria, la evolución interanual muestra una tasa negativa del 0,69% frente al aumento del 0,74% en el trimestre anterior. El número de ocupados en la agricultura vuelve a presentar una evolución interanual negativa del 7,97%, más intensa que la estimada para el segundo trimestre que fue del -2,96%.

El número de asalariados aumenta en 254.300

El número total de asalariados es de 16.365.900 en el tercer trimestre de 2006, con un incremento de 254.300 respecto del trimestre anterior. El número de asalariados con contrato indefinido sube en 133.800 y se sitúa en 10.704.500. Los asalariados con contrato temporal aumentan en 120.600 personas, hasta un total de 5.661.400.

La tasa de temporalidad crece dos décimas hasta el 34,59%.

El crecimiento total de los asalariados en los últimos 12 meses (616.400 más) se reparte en 371.300 asalariados con contrato indefinido y 245.000 con contrato temporal.

Los trabajadores por cuenta propia descienden en 48.900 respecto del trimestre anterior. La tasa de asalarización sube más de cuatro décimas, situándose en el 82,26%.

En lo que se refiere a la **jornada laboral**, en este trimestre se registran 2.253.200 ocupados a tiempo parcial (1.759.200 mujeres y 494.100 hombres). Respecto de las cifras del trimestre anterior, el número de personas que trabajan a tiempo parcial ha disminuido en 151.000, de los que 121.200 son del sexo femenino.

Por su parte, las mujeres ocupadas a tiempo completo aumentan en 168.300 y los varones en 185.300. En conjunto hay 353.600 trabajadores más a tiempo completo que en el trimestre precedente.

El porcentaje de ocupados a tiempo parcial en este trimestre es del 11,33%, nueve décimas inferior al del segundo trimestre.

El paro desciende en 72.000 personas y la tasa de paro se sitúa en el 8,15%

El desempleo disminuye en el tercer trimestre de 2006 en 72.000 personas. El número total de parados en España queda en 1.765.000, el mismo nivel que hace un año.

La tasa de paro cae al 8,15% desde el 8,53% del trimestre anterior.

La disminución del paro en este trimestre es prácticamente de la misma cuantía en mujeres (36.700 parados menos) que en varones (35.300). La tasa de paro de los hombres es del 6,02%, inferior a la del segundo trimestre en 34 centésimas. La de las mujeres es del 11,11%, cuatro décimas menos que en el trimestre anterior.

El desempleo baja en 48.700 personas entre los españoles y en 23.300 entre los extranjeros. La tasa de paro de los españoles es del 7,74% (casi tres décimas menos que en el trimestre anterior) y la de los extranjeros del 10,85% (más de un punto porcentual inferior a la del segundo trimestre de 2006).

En cuanto a la edad, la bajada del paro afecta a los más jóvenes (19.300 parados menos entre los de 16-19 años) y al grupo de 25 a 54 años (49.600). Los otros grupos presentan niveles prácticamente iguales a los del trimestre anterior.

Por sectores, el desempleo desciende respecto del segundo trimestre en servicios (51.000 menos), construcción (8.900) y agricultura (5.900). En la industria y entre los parados que buscan su primer empleo prácticamente no varía. Por su parte, el paro desciende en 4.400 personas entre los que perdieron su empleo hace más de un año.

La tasa de paro de la persona de referencia baja un cuarto de punto respecto del trimestre anterior y se sitúa en el 5,87%. La del cónyuge o pareja también desciende un cuarto de punto (hasta el 7,48%). La de los hijos cae tres cuartos de punto (hasta el 12,98%).

Aumenta en 121.000 el número de hogares con todos sus miembros activos ocupados

El número de hogares que tienen a todos sus miembros activos trabajando se sitúa en 10.394.900, lo que supone 121.000 más que en el trimestre anterior. El número de hogares con todos los miembros activos en paro disminuye en 20.700.

Movilidad en relación con la actividad

En cuanto a la movilidad intertrimestral en relación con la actividad, la proporción de parados que estaban ocupados hace tres meses es del 27,69%, lo que supone 2,26 puntos más que en el segundo trimestre.

El porcentaje de ocupados que también estaban ocupados en el trimestre anterior se cifra en el 92,56%, prácticamente igual que hace tres meses.

El porcentaje de ocupados que en el trimestre anterior estaban parados es del 3,09% (tres décimas inferior al del trimestre anterior) y el de ocupados que eran antes inactivos del 4,35% (tres décimas superior al del segundo trimestre del año).

La probabilidad de permanecer en la situación de paro es del 40,46% (casi cuatro puntos menor que la del segundo trimestre) y la de permanecer en la situación de inactividad del 91,63% (casi un punto inferior a la del trimestre anterior).

Resultados por comunidades autónomas y provincias

Los mayores incrementos en el número de **activos** de este trimestre se observan en Galicia (23.300), Cataluña (22.400) y Castilla y León (16.600). En Madrid se produce una bajada en el número de activos de 11.300.

En cuanto a la **ocupación**, las comunidades autónomas con mayores crecimientos respecto del trimestre anterior en valores absolutos son Galicia (38.400 ocupados más), Cataluña (29.300), Castilla y León (25.100) e Illes Balears (22.300). Asturias y Murcia disminuyen, ligeramente, su número de ocupados (6.000 y 5.600, respectivamente).

En variación interanual, los incrementos más notables de la ocupación se producen en las comunidades autónomas de Andalucía (143.600), Cataluña (119.400), Madrid (94.600) y Comunidad Valenciana (84.800).

Respecto a la evolución del **paro**, la tónica general es de disminución en el número de parados, siendo Madrid (29.000), Galicia (15.000), Extremadura (10.800) e Illes Balears (9.600) las comunidades autónomas donde más baja el desempleo en este trimestre. En cambio, Comunidad Valenciana (12.200), Asturias (8.000) y Canarias (6.200) presentan subidas del número de desempleados.

En los últimos 12 meses, Andalucía (con 19.300 parados menos), Extremadura (19.100) y Galicia (16.100) son las comunidades que más han reducido su número de parados. En Comunidad Valenciana, Canarias y Cataluña se observan los mayores aumentos del número de parados en el último año (17.900, 15.100 y 12.100, respectivamente)

Illes Balears (4,76%) y Navarra (4,79%) son las comunidades autónomas que tienen las **tasas de paro** más bajas en el tercer trimestre de 2006. Aragón (5,16%), La Rioja (5,76%), Madrid (6,09%), Cataluña (6,25%), Cantabria (6,38%) y País Vasco (6,5%) se sitúan a continuación.

Galicia (7,28%), Castilla y León (7,5%) y Murcia (7,89%) mantienen tasas de paro por debajo del promedio nacional.

Las tasas de paro más elevadas se dan en Andalucía (12,52%), Canarias (11,88%) y Extremadura (11,35%)

Illes Balears, La Rioja y Navarra presentan tasas de paro femeninas por debajo del 7%. Estas comunidades autónomas, junto con el País Vasco, tienen además las tasas menos divergentes por sexo.

Las comunidades con diferencias más elevadas entre las tasas de paro femenina y masculina son Andalucía, Castilla - La Mancha y Extremadura (más de ocho puntos).

Por provincias, Huelva (14,69%), Córdoba (14,3%), Jaén (13,36%), Cádiz (13,12%) y Sevilla (13,03%) tienen las tasas de paro más altas en este trimestre.

Las comunidades autónomas con mayor **tasa de actividad** en el tercer trimestre de 2006 son Illes Balears (66,96%), Madrid (63,16%), Cataluña (62,27%), Canarias (61,51%) y Navarra (61,48%).

Las tasas de actividad más bajas se dan en Asturias (50,22%), Extremadura (51,15%), Castilla y León (53,63%) y Galicia (54,13%).

Por provincias, además de en Illes Balears, Madrid y Navarra, se observan tasas de actividad por encima del 60% en Girona (67,39%), Almería (66,61%), Las Palmas (63,71%), Tarragona (63,09%), Álava (62,21%), Barcelona (61,81%), Valladolid (60,68%) y Castellón (60,01%).

Más información en **INEbase** – www.ine.es Todas las notas de prensa en: www.ine.es/prensa/prensa.htm

Gabinete de prensa: Teléfonos: 91 583 93 63 / 94 08 – Fax: 91 583 90 87 - gprensa@ine.es

Área de información: Teléfono: 91 583 91 00 – Fax: 91 583 91 58 – www.ine.es/infoine

NOTA METODOLÓGICA

Características generales

La Encuesta de Población Activa es una investigación por muestreo, continua y dirigida a las viviendas familiares, que se realiza desde 1964.

En esta encuesta se seleccionan 3.588 secciones censales, de entre las más de 30.000 en que está dividida España. En cada una de ellas se entrevista un promedio de 18 hogares, excepto en las provincias de Barcelona, Madrid, Sevilla, Valencia y Zaragoza en donde el número de entrevistas es de 22. Así, el tamaño muestral es de 65.000 viviendas aproximadamente, lo que supone obtener información de unas 180.000 personas. Los datos se recogen por entrevista personal y telefónica, realizada por entrevistadores del Instituto Nacional de Estadística adscritos a las delegaciones provinciales del mismo. La información es cuidadosamente depurada y procesada informáticamente. Los resultados se obtienen dentro del mes siguiente al de finalización del trimestre de referencia de los datos.

Definiciones principales

Activos: personas de 16 o más años que, durante la semana de referencia (la anterior a aquella en que se realiza la entrevista), suministran mano de obra para la producción de bienes y servicios o están disponibles y en condiciones de incorporarse a dicha producción. Se subdividen en ocupados y parados.

Ocupados: personas de 16 o más años que durante la semana de referencia han estado trabajando durante al menos una hora, a cambio de una retribución (salario, jornal, beneficio empresarial, etcétera) en dinero o especie. También son ocupados quienes teniendo trabajo han estado temporalmente ausentes del mismo por enfermedad, vacaciones, etcétera.

Los ocupados se clasifican atendiendo a la situación profesional en no asalariados (empleadores, empresarios sin asalariados y trabajadores independientes, miembros de cooperativas, ayudas familiares) y asalariados (públicos o privados)

Atendiendo a la duración de la jornada se clasifican en ocupados a tiempo completo y ocupados a tiempo parcial. La jornada habitual semanal no puede ser inferior a 30 horas en el primer caso ni superior a 35 en el segundo.

Los asalariados se clasifican en indefinidos y temporales. Estos últimos tienen fijado el fin de su contrato o relación laboral por medio de condiciones objetivas, tales como la expiración de un cierto plazo, la realización de una tarea determinada, etcétera.

Una importante categoría dentro de la ocupación es la de **subempleo por insuficiencia de horas de trabajo**, definida en la XVIª Conferencia Internacional de Estadísticos del Trabajo (Ginebra, 1998) En la EPA se consideran subempleados por insuficiencia de horas a los ocupados que desean trabajar más horas, que están disponibles para hacerlo y cuyas horas efectivas de trabajo en la semana de referencia son inferiores a las horas semanales que habitualmente trabajan los ocupados a tiempo completo en la rama de actividad en la que el subempleado tiene su empleo principal.

Parados: personas de 16 o más años que durante la semana de referencia han estado sin trabajo, disponibles para trabajar y buscando activamente empleo. Son parados también quienes ya han encontrado un trabajo y están a la espera de incorporarse a él, siempre que verifiquen las dos primeras condiciones.

Según el Reglamento 1897/2000 de la Comisión Europea, se consideran métodos activos de búsqueda, en las cuatro semanas anteriores a la entrevista, los siguientes:

- Estar en contacto con una oficina pública de empleo con el fin de encontrar trabajo, cualquiera que sea la parte que haya tomado la iniciativa (la renovación de la inscripción por razones puramente administrativas no constituye un planteamiento activo)
- Estar en contacto con una oficina privada (oficina de empleo temporal, empresa especializada en contratación, ...) con el fin de encontrar trabajo.
- Enviar una candidatura directamente a los empleadores.
- Indagar a través de relaciones personales, por mediación de sindicatos,
- Anunciarse o responder a anuncios de periódicos.
- Estudiar las ofertas de empleo.
- Participar en una prueba, concurso o entrevista, en el marco de un procedimiento de contratación.
- Buscar terrenos, locales o material.
- Realizar gestiones para obtener permisos, licencias o recursos financieros.

Inactivos: población de 16 o más años no incluida en ninguna de las categorías anteriores.

Encuesta de población activa Tercer Trimestre 2006

Resultados nacionales

	Trimestre actual	Variación sobre el trimestre anterior		Variación sobre igual trimestre del año anterior	
		Diferencia	Porcentaje	Diferencia	Porcentaje
1. Población de 16 años y más por sexo y relación con la actividad económica					
AMBOS SEXOS					
Población de 16 años y más	37064,8	133,6	0,36	575,2	1,58
Activos	21660,7	130,6	0,61	704,6	3,36
- Ocupados	19895,6	202,5	1,03	704,6	3,67
- Parados	1765,0	-72,0	-3,92	0,0	0,00
Inactivos	15404,1	3,0	0,02	-129,4	-0,83
Tasa de actividad	58,44	0,14	-	1,01	-
Tasa de paro	8,15	-0,38	-	-0,27	-
Población de 16 a 64 años	29857,3	109,5	0,37	486,5	1,66
Tasa de actividad (16-64)	72,03	0,19	-	1,17	-
Tasa de paro (16-64)	8,20	-0,38	-	-0,25	-
Tasa de empleo (16-64)	66,13	0,45	-	1,25	-
VARONES					
Población de 16 años y más	18163,2	71,3	0,39	311,9	1,75
Activos	12619,7	120,2	0,96	295,6	2,40
- Ocupados	11859,4	155,5	1,33	334,6	2,90
- Parados	760,3	-35,3	-4,43	-39,0	-4,88
Inactivos	5543,5	-48,9	-0,87	16,4	0,30
Tasa de actividad	69,48	0,39	-	0,44	-
Tasa de paro	6,02	-0,34	-	-0,46	-
Población de 16 a 64 años	15090,0	60,0	0,40	270,0	1,82
Tasa de actividad (16-64)	82,92	0,48	-	0,40	-
Tasa de paro (16-64)	6,07	-0,34	-	-0,44	-
Tasa de empleo (16-64)	77,89	0,73	-	0,74	-
MUJERES					
Población de 16 años y más	18901,6	62,3	0,33	263,2	1,41
Activas	9041,0	10,4	0,12	409,0	4,74
- Ocupadas	8036,2	47,1	0,59	370,0	4,83
- Paradas	1004,8	-36,7	-3,52	39,0	4,04
Inactivas	9860,6	51,9	0,53	-145,8	-1,46
Tasa de actividad	47,83	-0,10	-	1,52	-
Tasa de paro	11,11	-0,42	-	-0,07	-
Población de 16 a 64 años	14767,3	49,5	0,34	216,4	1,49
Tasa de actividad (16-64)	60,91	-0,11	-	1,92	-
Tasa de paro (16-64)	11,16	-0,42	-	-0,06	-
Tasa de empleo (16-64)	54,11	0,16	-	1,74	-

2. Población española (1) de 16 años y más por relación con la actividad económica

POBLACIÓN ESPAÑOLA DE 16 Y MÁS	33399,5	22,1	0,07	69,0	0,21
Activos	18836,4	61,1	0,33	267,8	1,44
- Ocupados	17377,7	109,8	0,64	331,9	1,95
- Parados	1458,7	-48,7	-3,23	-64,0	-4,21
Inactivos	14563,1	-39,1	-0,27	-198,9	-1,35
Tasa de actividad	56,40	0,15	-	0,69	-
Tasa de paro	7,74	-0,28	-	-0,46	-

(1) incluida doble nacionalidad

Resultados nacionales

	Trimestre actual	Variación sobre el trimestre anterior		Variación sobre igual trimestre del año anterior	
		Diferencia	Porcentaje	Diferencia	Porcentaje
3. Población extranjera de 16 años y más por relación con la actividad económica					
POBLACIÓN EXTRANJERA DE 16 Y MÁS	3665,3	111,5	3,14	506,2	16,02
Activos	2824,3	69,4	2,52	436,8	18,29
- Ocupados	2518,0	92,7	3,82	372,7	17,37
- Parados	306,3	-23,3	-7,06	64,1	26,45
Inactivos	841,0	42,1	5,27	69,4	9,00
Tasa de actividad	77,05	-0,46	-	1,48	-
Tasa de paro	10,85	-1,12	-	0,70	-

4. Ocupados por sexo, grupo de edad y sector económico

AMBOS SEXOS	19895,6	202,5	1,03	704,6	3,67
De 16 a 19 años	450,1	77,4	20,78	18,8	4,35
De 20 a 24 años	1676,6	23,0	1,39	-16,6	-0,98
De 25 a 29 años	2856,0	27,7	0,98	57,0	2,04
De 30 a 34 años	3059,0	32,5	1,07	101,5	3,43
De 35 a 39 años	2869,5	-7,4	-0,26	119,2	4,33
De 40 a 44 años	2655,2	28,8	1,10	105,3	4,13
De 45 a 49 años	2338,4	11,8	0,51	146,4	6,68
De 50 a 54 años	1795,4	16,5	0,93	71,5	4,15
De 55 años y más	2195,5	-7,8	-0,35	101,5	4,85
VARONES	11859,4	155,5	1,33	334,6	2,90
De 16 a 19 años	290,2	62,1	27,22	13,4	4,85
De 20 a 24 años	944,6	18,3	1,98	-13,2	-1,38
De 25 a 29 años	1590,9	10,5	0,66	31,8	2,04
De 30 a 34 años	1775,8	16,2	0,92	43,2	2,49
De 35 a 39 años	1703,1	3,2	0,19	53,3	3,23
De 40 a 44 años	1556,9	10,3	0,67	44,3	2,93
De 45 a 49 años	1397,4	14,0	1,01	65,9	4,95
De 50 a 54 años	1120,9	13,7	1,24	24,8	2,27
De 55 años y más	1479,5	7,0	0,48	70,9	5,03
MUJERES	8036,2	47,1	0,59	370,0	4,83
De 16 a 19 años	159,9	15,3	10,61	5,4	3,47
De 20 a 24 años	731,9	4,7	0,64	-3,4	-0,46
De 25 a 29 años	1265,1	17,2	1,38	25,2	2,03
De 30 a 34 años	1283,1	16,3	1,29	58,3	4,76
De 35 a 39 años	1166,4	-10,6	-0,90	65,8	5,98
De 40 a 44 años	1098,3	18,5	1,71	61,0	5,88
De 45 a 49 años	941,0	-2,2	-0,24	80,5	9,36
De 50 a 54 años	674,4	2,7	0,40	46,6	7,43
De 55 años y más	716,0	-14,8	-2,02	30,6	4,47
TOTAL OCUPADOS	19895,6	202,5	1,03	704,6	3,67
Agricultura	913,1	-44,4	-4,63	-79,1	-7,97
Industria	3288,1	1,2	0,04	-22,9	-0,69
Construcción	2590,1	68,4	2,71	193,8	8,09
Servicios	13104,4	177,3	1,37	612,7	4,90

Resultados nacionales

	Trimestre actual	Variación sobre el trimestre anterior		Variación sobre igual trimestre del año anterior	
		Diferencia	Porcentaje	Diferencia	Porcentaje
5. Ocupados por situación profesional, tipo de contrato y duración de la jornada					
TOTAL OCUPADOS	19895,6	202,5	1,03	704,6	3,67
Trabajadores por cuenta propia	3516,9	-48,9	-1,37	95,5	2,79
- Empleadores	1094,4	6,4	0,59	117,4	12,01
- Empresarios sin asalariados o trabajadores independientes	2068,8	-38,8	-1,84	-5,8	-0,28
- Miembros de cooperativas	98,5	12,0	13,92	16,7	20,36
- Ayudas familiares	255,2	-28,5	-10,05	-32,7	-11,35
Asalariados	16365,9	254,3	1,58	616,4	3,91
- Con contrato indefinido	10704,5	133,8	1,27	371,3	3,59
- Con contrato temporal	5661,4	120,6	2,18	245,0	4,52
Otros	12,9	-2,8	-18,13	-7,3	-36,29
OCUPADOS A TIEMPO COMPLETO	17642,4	353,6	2,05	679,1	4,00
Varones	11365,3	185,3	1,66	326,4	2,96
Mujeres	6277,0	168,3	2,75	352,8	5,95
OCUPADOS A TIEMPO PARCIAL	2253,2	-151,0	-6,28	25,5	1,14
Varones	494,1	-29,8	-5,69	8,2	1,69
Mujeres	1759,2	-121,2	-6,45	17,3	0,99

6. Parados por sexo, grupo de edad y sector económico

AMBOS SEXOS	1765,0	-72,0	-3,92	0,0	0,00
De 16 a 19 años	148,9	-19,3	-11,47	-9,4	-5,93
De 20 a 24 años	284,3	0,6	0,23	-23,2	-7,54
De 25 a 54 años	1211,1	-49,6	-3,94	25,4	2,14
De 55 años y más	120,7	-3,7	-2,95	7,2	6,37
VARONES	760,3	-35,3	-4,43	-39,0	-4,88
De 16 a 19 años	71,7	-4,8	-6,29	-6,8	-8,60
De 20 a 24 años	128,0	-3,5	-2,69	-10,6	-7,62
De 25 a 54 años	495,7	-19,4	-3,76	-18,2	-3,54
De 55 años y más	64,9	-7,5	-10,41	-3,5	-5,12
MUJERES	1004,8	-36,7	-3,52	39,0	4,04
De 16 a 19 años	77,2	-14,5	-15,80	-2,6	-3,31
De 20 a 24 años	156,3	4,2	2,75	-12,6	-7,47
De 25 a 54 años	715,5	-30,2	-4,06	43,5	6,48
De 55 años y más	55,8	3,9	7,45	10,7	23,77
TOTAL PARADOS	1765,0	-72,0	-3,92	0,0	0,00
Agricultura	90,3	-5,9	-6,11	-21,7	-19,35
Industria	138,6	-1,9	-1,37	-7,5	-5,12
Construcción	151,2	-8,9	-5,55	11,7	8,42
Servicios	653,3	-51,0	-7,24	58,7	9,87
Perdieron su empleo hace más de 1 año	520,9	-4,4	-0,84	-1,4	-0,26
Buscan primer empleo	210,7	0,2	0,08	-39,9	-15,91

Resultados nacionales

	Trimestre actual	Variación sobre el trimestre anterior		Variación sobre igual trimestre del año anterior	
		Diferencia	Porcentaje	Diferencia	Porcentaje
7. Tasa de paro por parentesco con la persona de referencia					
TOTAL	8,15	-0,38	-	-0,27	-
Persona de referencia	5,87	-0,25	-	0,50	-
Cónyuge o pareja	7,48	-0,24	-	-0,34	-
Hijo	12,98	-0,75	-	-1,14	-
Otros parientes	11,35	-0,05	-	1,10	-
Personas no emparentadas	4,80	-2,91	-	-3,27	-

8. Datos de hogares

TOTAL HOGARES	15975,9	162,2	1,03	582,0	3,78
Hogares con al menos un activo	11999,7	81,7	0,69	357,2	3,07
- Todos están ocupados	10394,9	121,0	1,18	317,2	3,15
- Todos están parados	393,3	-20,7	-5,01	3,0	0,77
Hogares en los que no hay ningún activo	3976,3	80,5	2,07	224,8	5,99

Movilidad en la relación con la actividad entre los trimestres actual y anterior

(valores porcentuales)

Clasificación en el trimestre anterior	Total	Clasificación en el trimestre actual		
		Ocupados	Parados	Inactivos
AMBOS SEXOS				
Total	100,00	100,00	100,00	100,00
Ocupados	52,87	92,56	27,69	5,37
Parados	4,75	3,09	40,46	3,00
Inactivos	42,39	4,35	31,85	91,63
VARONES				
Total	100,00	100,00	100,00	100,00
Ocupados	64,29	94,26	31,50	5,52
Parados	4,13	2,56	42,31	2,66
Inactivos	31,58	3,18	26,19	91,82
MUJERES				
Total	100,00	100,00	100,00	100,00
Ocupadas	41,98	90,06	24,98	5,29
Paradas	5,34	3,87	39,15	3,19
Inactivas	52,68	6,07	35,88	91,52

Factores de elevación del trimestre actual (análisis de procedencia)

Resultados por comunidades autónomas

	Trimestre actual	Variación sobre el trimestre anterior		Variación sobre igual trimestre del año anterior	
		Diferencia	Porcentaje	Diferencia	Porcentaje
1. Población de 16 años y más					
TOTAL	37064,8	133,6	0,36	575,2	1,58
Andalucía	6451,3	26,4	0,41	112,2	1,77
Aragón	1081,1	2,9	0,27	12,4	1,16
Asturias (Principado de)	936,8	-0,3	-0,03	-0,8	-0,08
Balears (Illes)	829,3	5,3	0,65	22,2	2,76
Canarias	1637,3	8,8	0,54	37,5	2,35
Cantabria	483,7	1,2	0,25	5,2	1,10
Castilla y León	2143,9	1,7	0,08	7,6	0,36
Castilla-La Mancha	1593,9	8,1	0,51	33,7	2,16
Cataluña	5897,9	25,6	0,44	110,7	1,91
Comunidad Valenciana	3949,3	22,4	0,57	97,4	2,53
Extremadura	892,6	1,2	0,13	4,7	0,53
Galicia	2373,1	1,1	0,05	6,2	0,26
Madrid (Comunidad de)	5009,8	18,5	0,37	80,8	1,64
Murcia (Región de)	1102,4	6,6	0,60	28,1	2,62
Navarra (Comunidad Foral de)	494,2	1,3	0,26	5,5	1,12
País Vasco	1823,7	1,4	0,08	6,3	0,35
Rioja (La)	258,1	1,0	0,39	4,8	1,90
Ceuta	56,0	0,0	0,08	0,3	0,55
Melilla	50,3	0,2	0,42	0,2	0,37
2. Activos					
TOTAL	21660,7	130,6	0,61	704,6	3,36
Andalucía	3562,5	14,2	0,40	124,3	3,61
Aragón	615,3	4,5	0,74	5,5	0,90
Asturias (Principado de)	470,5	2,0	0,42	18,7	4,14
Balears (Illes)	555,3	12,7	2,34	29,1	5,52
Canarias	1007,1	12,1	1,22	61,2	6,47
Cantabria	269,4	4,3	1,63	4,5	1,70
Castilla y León	1149,8	16,6	1,47	14,4	1,27
Castilla-La Mancha	882,5	13,1	1,51	30,0	3,52
Cataluña	3672,6	22,4	0,61	131,5	3,71
Comunidad Valenciana	2348,2	10,7	0,46	102,8	4,58
Extremadura	456,5	-1,3	-0,29	-8,5	-1,83
Galicia	1284,6	23,3	1,85	17,9	1,41
Madrid (Comunidad de)	3164,2	-11,3	-0,36	98,2	3,20
Murcia (Región de)	645,7	-6,3	-0,97	23,5	3,78
Navarra (Comunidad Foral de)	303,9	6,9	2,33	13,8	4,75
País Vasco	1063,2	5,2	0,49	36,1	3,51
Rioja (La)	153,0	0,3	0,20	2,6	1,75
Ceuta	29,6	-0,1	-0,31	-3,3	-10,06
Melilla	26,9	1,1	4,12	2,5	10,03

* Los datos inferiores a 5.000 están sujetos a fuertes variaciones, debidas al error de muestreo

Resultados por comunidades autónomas

	Trimestre actual	Variación sobre el trimestre anterior		Variación sobre igual trimestre del año anterior	
		Diferencia	Porcentaje	Diferencia	Porcentaje
3. Ocupados					
TOTAL	19895,6	202,5	1,03	704,6	3,67
Andalucía	3116,4	17,7	0,57	143,6	4,83
Aragón	583,6	7,8	1,35	5,8	1,00
Asturias (Principado de)	424,6	-6,0	-1,40	14,9	3,64
Balears (Illes)	528,9	22,3	4,40	29,0	5,79
Canarias	887,5	5,9	0,67	46,1	5,48
Cantabria	252,2	4,9	1,97	6,3	2,55
Castilla y León	1063,5	25,1	2,42	14,9	1,42
Castilla-La Mancha	805,1	13,6	1,72	23,8	3,04
Cataluña	3443,2	29,3	0,86	119,4	3,59
Comunidad Valenciana	2153,4	-1,5	-0,07	84,8	4,10
Extremadura	404,7	9,5	2,40	10,5	2,67
Galicia	1191,1	38,4	3,33	34,0	2,94
Madrid (Comunidad de)	2971,5	17,7	0,60	94,6	3,29
Murcia (Región de)	594,8	-5,6	-0,94	19,6	3,41
Navarra (Comunidad Foral de)	289,3	8,9	3,16	14,3	5,21
País Vasco	994,1	11,2	1,14	43,5	4,58
Rioja (La)	144,2	0,8	0,55	0,6	0,40
Ceuta	24,0	1,2	5,17	-3,1	-11,35
Melilla	23,6	1,5	6,80	1,9	8,85
4. Parados					
TOTAL	1765,0	-72,0	-3,92	0,0	0,00
Andalucía	446,1	-3,4	-0,76	-19,3	-4,15
Aragón	31,7	-3,3	-9,29	-0,3	-1,04
Asturias (Principado de)	45,9	8,0	21,08	3,8	8,97
Balears (Illes)	26,5	-9,6	-26,56	0,1	0,38
Canarias	119,6	6,2	5,45	15,1	14,42
Cantabria	17,2	-0,5	-3,01	-1,8	-9,27
Castilla y León	86,3	-8,5	-8,97	-0,5	-0,54
Castilla-La Mancha	77,4	-0,5	-0,58	6,2	8,75
Cataluña	229,4	-6,9	-2,91	12,1	5,56
Comunidad Valenciana	194,8	12,2	6,68	17,9	10,15
Extremadura	51,8	-10,8	-17,28	-19,1	-26,89
Galicia	93,5	-15,0	-13,85	-16,1	-14,73
Madrid (Comunidad de)	192,7	-29,0	-13,10	3,6	1,89
Murcia (Región de)	50,9	-0,7	-1,32	3,9	8,38
Navarra (Comunidad Foral de)	14,6	-1,9	-11,78	-0,5	-3,58
País Vasco	69,1	-6,0	-7,98	-7,5	-9,73
Rioja (La)	8,8	-0,5	-5,22	2,1	(:)
Ceuta	5,5	-1,3	-18,73	-0,2	-3,98
Melilla	3,3	-0,4	-11,57	0,5	19,15

* Los datos inferiores a 5.000 están sujetos a fuertes variaciones, debidas al error de muestreo

(:) Los porcentajes de variación calculados a partir de cifras pequeñas con elevados errores de muestreo no son significativos

Resultados por comunidades autónomas y provincias

(valores absolutos en miles y tasas en porcentaje)

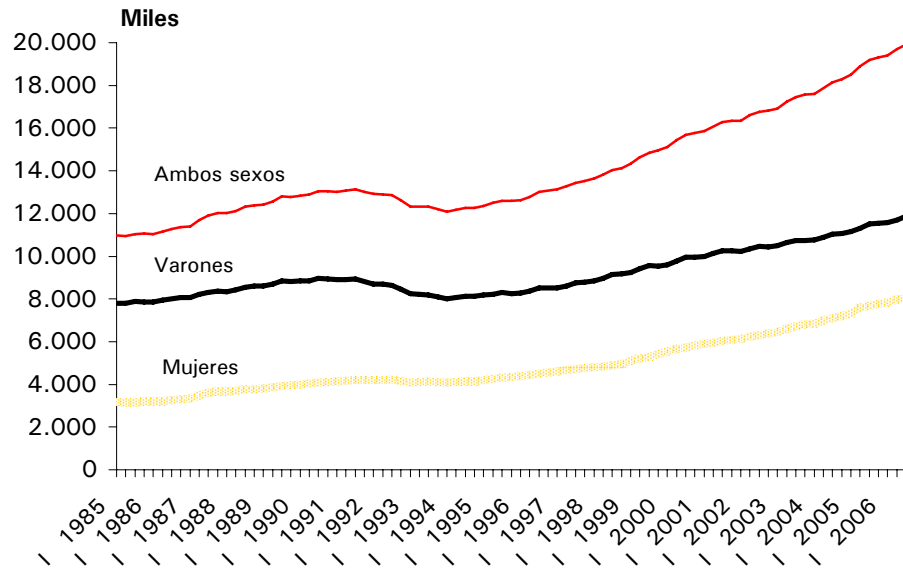
	Ambos sexos				Varones				Mujeres			
	Ocupados	Parados	Tasa actividad	Tasa paro	Ocupados	Parados	Tasa actividad	Tasa paro	Ocupadas	Paradas	Tasa actividad	Tasa paro
TOTAL	19895,6	1765,0	58,44	8,15	11859,4	760,3	69,48	6,02	8036,2	1004,8	47,83	11,11
Andalucía	3116,4	446,1	55,22	12,52	1964,2	195,7	68,17	9,06	1152,1	250,4	42,73	17,85
Almería	308,2	35,4	66,61	10,29	190,6	17,4	78,41	8,37	117,5	18,0	54,11	13,25
Cádiz	453,2	68,5	54,30	13,12	292,2	32,9	68,28	10,13	161,0	35,5	40,55	18,08
Córdoba	297,1	49,6	54,32	14,30	188,7	17,6	66,19	8,51	108,3	32,0	42,99	22,81
Granada	336,9	45,5	53,12	11,90	210,1	18,8	65,73	8,19	126,8	26,8	41,31	17,43
Huelva	176,3	30,4	51,81	14,69	115,5	16,4	65,16	12,41	60,9	14,0	38,08	18,70
Jaén	222,3	34,3	48,25	13,36	149,7	13,0	63,45	7,99	72,6	21,3	34,09	22,66
Málaga	603,4	74,9	55,95	11,04	369,6	32,1	68,86	7,99	233,8	42,8	43,98	15,47
Sevilla	719,0	107,7	56,09	13,03	447,8	47,6	68,32	9,61	271,3	60,1	44,26	18,14
Aragón	583,6	31,7	56,92	5,16	347,4	12,3	67,11	3,41	236,2	19,5	46,90	7,62
Huesca	94,1	5,4	53,71	5,41	58,1	2,2	64,58	3,66	36,0	3,2	42,65	8,10
Teruel	62,4	2,5	53,52	3,81	37,3	0,6	61,69	1,65	25,1	1,8	45,12	6,85
Zaragoza	427,2	23,9	58,22	5,30	252,0	9,4	68,60	3,61	175,1	14,5	48,16	7,63
Asturias	424,6	45,9	50,22	9,76	249,7	18,2	60,18	6,78	174,9	27,7	41,21	13,69
Baleares (Illes)	528,9	26,5	66,96	4,76	303,6	12,2	76,46	3,88	225,2	14,2	57,53	5,93
Canarias	887,5	119,6	61,51	11,88	529,6	59,7	72,30	10,14	357,8	59,9	50,81	14,34
Palmas (Las)	465,1	68,5	63,71	12,83	275,9	33,4	73,43	10,80	189,2	35,1	53,88	15,63
S.C.Tenerife	422,4	51,2	59,20	10,80	253,7	26,3	71,10	9,40	168,6	24,8	47,66	12,84
Cantabria	252,2	17,2	55,69	6,38	148,7	6,8	66,21	4,35	103,5	10,4	45,77	9,15
Cast. y León	1063,5	86,3	53,63	7,50	648,6	32,9	64,50	4,83	414,9	53,4	43,06	11,39
Ávila	69,2	4,3	51,50	5,81	43,6	1,0	62,50	2,32	25,6	3,2	40,48	11,22
Burgos	165,9	10,4	57,32	5,92	102,9	4,4	69,08	4,12	63,0	6,0	45,31	8,72
León	191,0	18,1	49,34	8,67	110,8	6,1	57,60	5,23	80,2	12,0	41,75	13,03
Palencia	72,3	4,3	52,03	5,58	45,7	1,3	64,10	2,84	26,7	2,9	40,04	9,95
Salamanca	135,2	14,9	50,27	9,95	82,6	5,9	61,89	6,71	52,7	9,0	39,60	14,60
Segovia	71,4	5,4	58,01	7,07	42,6	2,2	69,06	4,88	28,8	3,2	47,40	10,14
Soria	40,1	1,9	53,39	4,49	25,7	0,8	65,56	3,13	14,3	1,1	40,43	6,84
Valladolid	247,4	20,3	60,68	7,58	148,7	9,2	71,89	5,81	98,7	11,1	49,56	10,14
Zamora	71,0	6,6	45,19	8,49	45,9	1,9	56,01	3,91	25,1	4,7	34,52	15,82
Cast-Mancha	805,1	77,4	55,37	8,77	522,2	31,5	69,46	5,69	282,9	45,9	41,27	13,95
Albacete	154,7	20,1	54,67	11,50	99,0	9,1	68,13	8,45	55,7	11,0	41,41	16,43
Ciudad Real	203,3	21,5	53,92	9,55	130,5	8,7	68,19	6,24	72,8	12,8	40,22	14,93
Cuenca	83,6	5,5	50,34	6,20	55,6	2,7	67,00	4,62	28,0	2,8	34,23	9,20
Guadalajara	92,8	7,5	56,80	7,50	57,0	3,1	67,69	5,12	35,9	4,5	45,82	11,05
Toledo	270,7	22,8	58,27	7,76	180,2	7,9	72,71	4,21	90,5	14,8	43,03	14,09
Cataluña	3443,2	229,4	62,27	6,25	2004,0	101,4	72,63	4,82	1439,2	128,0	52,25	8,17
Barcelona	2535,1	173,7	61,81	6,41	1468,3	74,9	72,27	4,86	1066,8	98,8	51,86	8,48
Girona	358,7	20,8	67,39	5,49	208,7	9,2	77,37	4,24	150,0	11,6	57,40	7,16
Lleida	187,9	12,8	58,36	6,37	111,2	4,7	68,36	4,06	76,7	8,1	48,63	9,54
Tarragona	361,6	22,0	63,09	5,74	215,9	12,5	73,16	5,47	145,7	9,5	52,46	6,13
C.Valenciana	2153,4	194,8	59,46	8,29	1294,1	89,9	70,95	6,49	859,3	104,9	48,24	10,88
Alicante	787,9	75,1	58,98	8,70	473,6	29,5	70,25	5,87	314,3	45,6	48,17	12,66
Castellón	262,7	14,5	60,01	5,24	155,3	7,7	71,41	4,75	107,4	6,8	48,88	5,93
Valencia	1102,8	105,2	59,68	8,71	665,2	52,6	71,34	7,33	437,6	52,6	48,15	10,73
Extremadura	404,7	51,8	51,15	11,35	256,6	22,7	63,38	8,14	148,1	29,1	39,22	16,41
Badajoz	246,0	32,9	50,73	11,79	158,3	14,3	63,43	8,29	87,6	18,5	38,28	17,47
Cáceres	158,7	19,0	51,81	10,67	98,2	8,4	63,30	7,90	60,5	10,5	40,71	14,84
Galicia	1191,1	93,5	54,13	7,28	669,9	39,4	62,63	5,55	521,2	54,1	46,38	9,41
Coruña (A)	508,5	38,3	56,19	7,00	289,1	14,5	64,07	4,76	219,5	23,8	48,72	9,80
Lugo	142,0	9,6	48,81	6,31	77,9	4,2	56,42	5,07	64,2	5,4	42,12	7,78
Ourense	130,8	9,0	47,70	6,41	73,3	3,7	56,50	4,78	57,5	5,3	40,06	8,40
Pontevedra	409,8	36,6	56,05	8,21	229,7	17,1	65,42	6,91	180,0	19,6	47,63	9,81
Madrid	2971,5	192,7	63,16	6,09	1693,6	67,3	73,17	3,82	1277,9	125,3	53,91	8,93
Murcia	594,8	50,9	58,57	7,89	368,1	23,6	70,73	6,03	226,7	27,3	46,29	10,74
Navarra	289,3	14,6	61,48	4,79	168,8	5,9	71,18	3,35	120,5	8,7	51,92	6,73
País Vasco	994,1	69,1	58,30	6,50	572,5	33,1	68,32	5,46	421,5	36,0	48,82	7,87
Álava	151,1	9,6	62,21	5,97	90,6	3,5	73,13	3,76	60,5	6,1	51,37	9,09
Guipúzcoa	327,8	17,6	59,20	5,10	192,8	6,6	68,49	3,29	135,1	11,0	49,95	7,55
Vizcaya	515,1	41,9	56,73	7,52	289,2	23,0	66,89	7,36	225,9	18,9	47,54	7,74
Rioja (La)	144,2	8,8	59,28	5,76	85,9	4,7	69,93	5,15	58,2	4,2	48,54	6,65
Ceuta	24,0	5,5	52,79	18,68	16,0	2,1	64,67	11,37	8,0	3,5	40,92	30,21
Melilla	23,6	3,3	53,53	12,37	15,7	1,0	69,10	6,01	7,9	2,3	39,08	22,81

* Los datos inferiores a 5.000 están sujetos a fuertes variaciones, debidas al error de muestreo

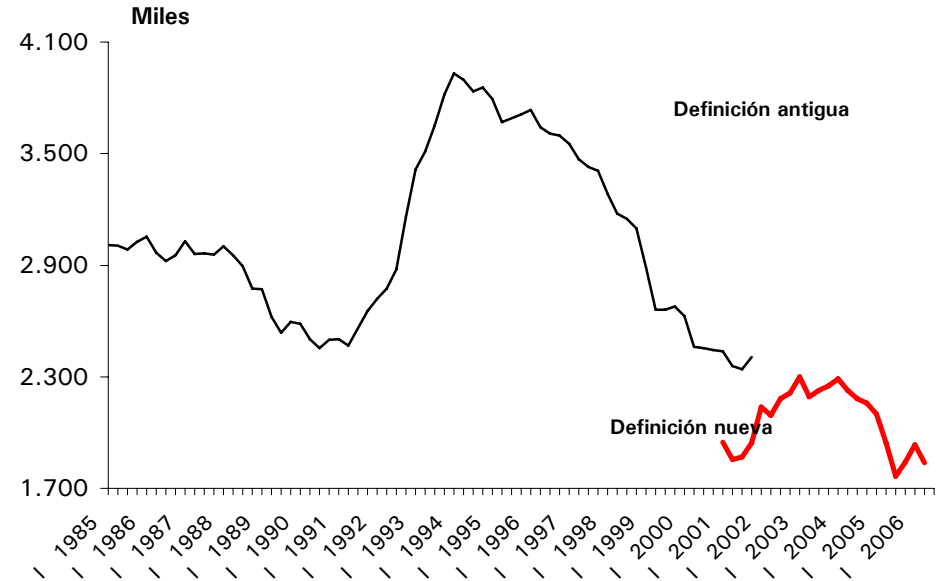
Ocupados y parados por sexo

EPA Tercer Trimestre 2006

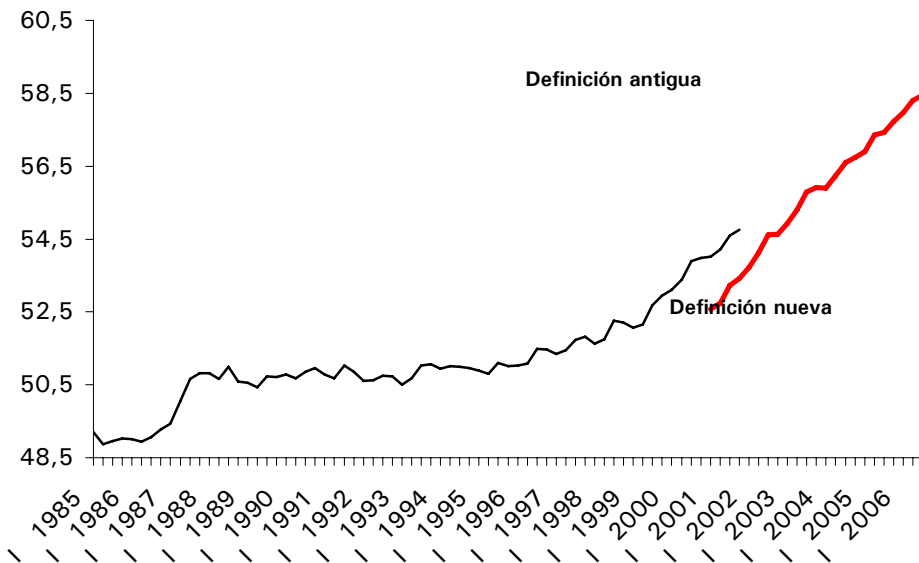
Ocupados



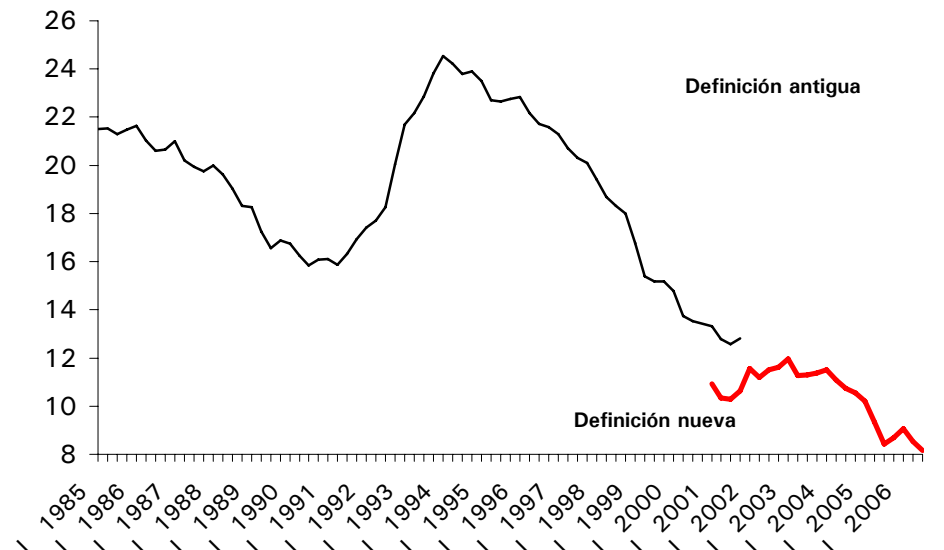
Parados



Tasa de Actividad



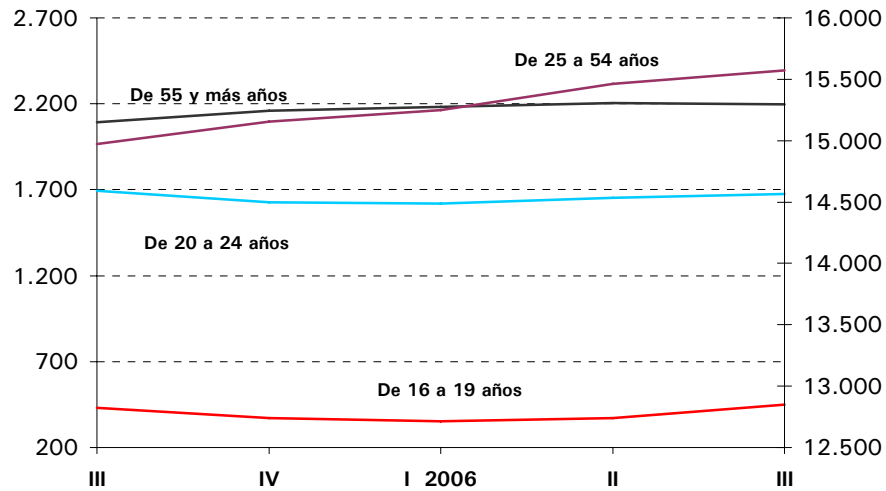
Tasa de paro



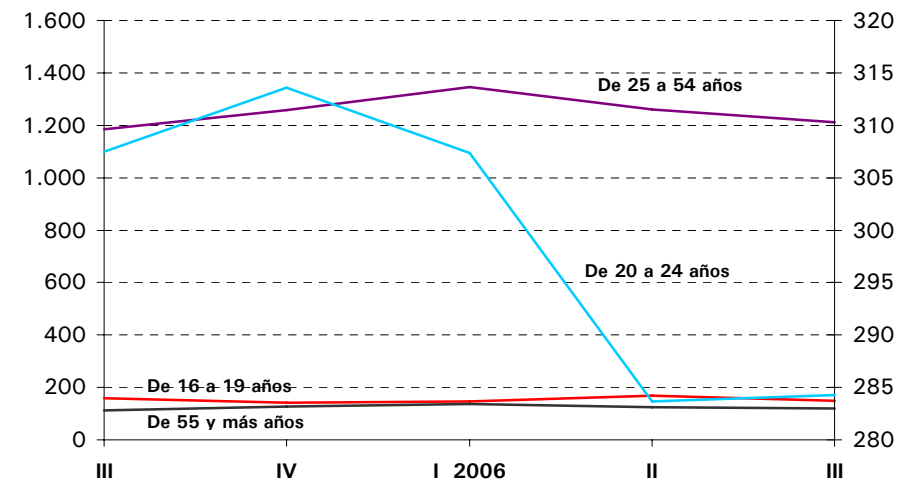
Ocupados y parados por grupos de edad

EPA Tercer Trimestre 2006

Ocupados

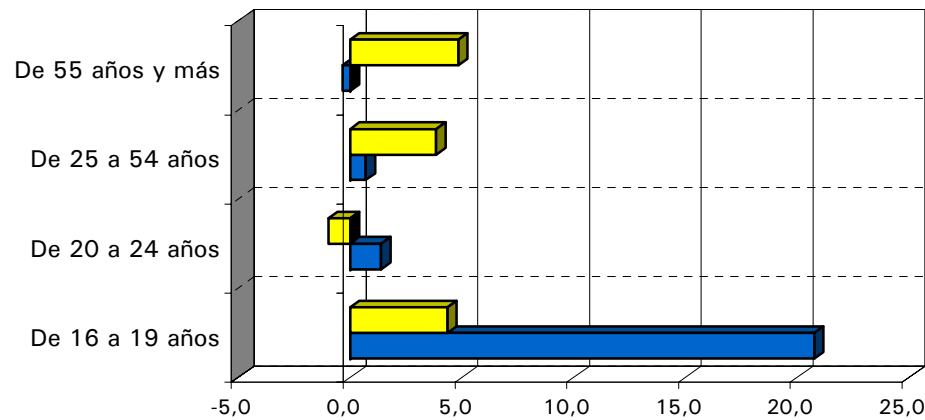


Parados



Porcentajes de variación del empleo sobre el trimestre anterior y sobre igual trimestre del año anterior

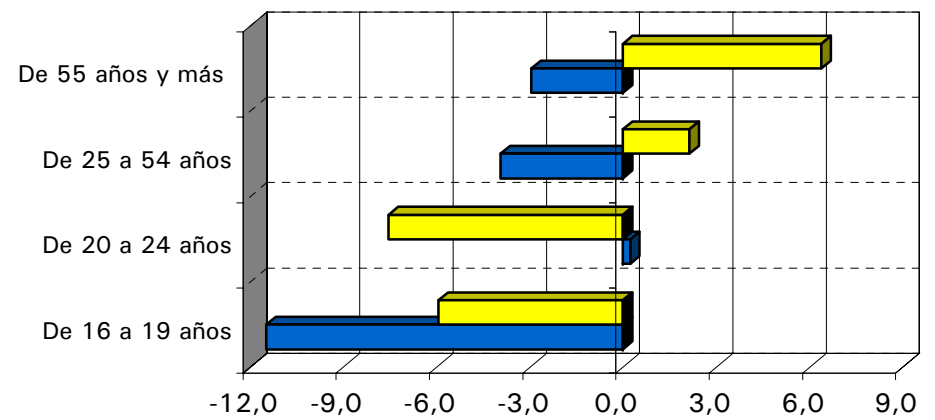
Ocupados



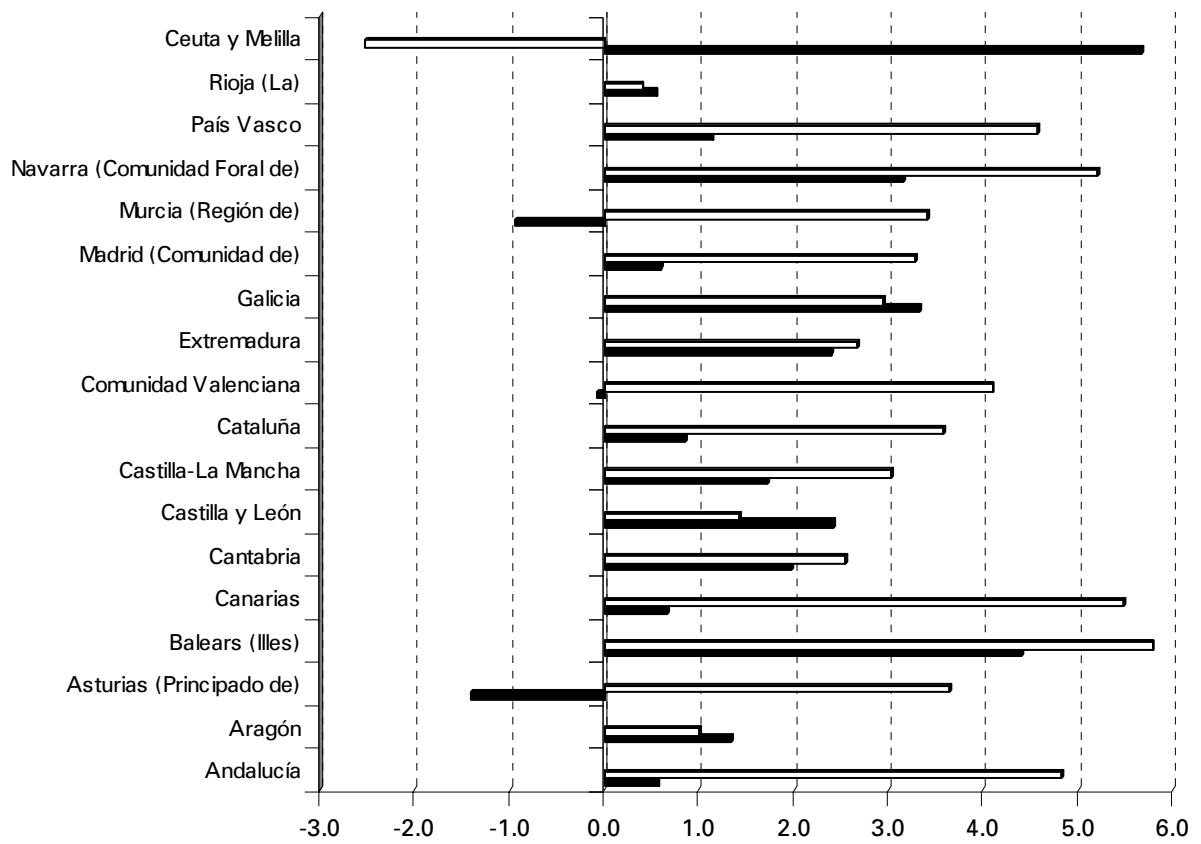
■ Trimestre anterior ■ Año anterior

Porcentajes de variación del paro sobre el trimestre anterior y sobre igual trimestre del año anterior

Parados



■ Trimestre anterior ■ Año anterior



□ Tercer Trimestre 2006

