

24 de octubre de 2008  
(actualizado a las 10:10)

## Encuesta de Población Activa (EPA) Tercer trimestre de 2008

### Principales resultados

- El número de ocupados en el tercer trimestre de 2008 se sitúa en 20.346.300 (78.800 menos que en el trimestre anterior). En el último año la ocupación ha descendido en 164.300 personas. La tasa interanual de crecimiento de la ocupación es del -0,80%.
- La tasa de actividad se sitúa en el 59,95%, lo que supone 19 centésimas más que en el segundo trimestre del año. La de los varones es del 69,81% (17 centésimas superior a la del trimestre anterior) y la de las mujeres del 50,46% (21 centésimas más).
- El número de parados aumenta en 217.200 personas respecto al trimestre anterior y se sitúa en 2.598.800. La tasa de desempleo sube 88 centésimas, hasta el 11,33%. La cifra de desempleados se ha incrementado en 806.900 personas en los últimos 12 meses.
- El número total de asalariados desciende en 106.800 personas respecto al trimestre anterior y se cifra en 16.746.200. En el último año el número de asalariados ha bajado en 123.600. Los que tienen contrato indefinido disminuyen en 99.100 en el trimestre, mientras que los asalariados temporales lo hacen en 7.700. La tasa de temporalidad se sitúa en el 29,53%, con un aumento de 14 centésimas respecto al trimestre precedente.
- Las comunidades autónomas con mayores incrementos de ocupación en este trimestre son Comunidad de Madrid (26.100), Castilla y León y Galicia (13.700 cada una). Los mayores descensos se observan en Cataluña (54.400 ocupados menos), Andalucía (40.400) y Comunitat Valenciana (25.000).
- Los mayores incrementos del paro se producen en Andalucía (86.600), Cataluña (50.700), Región de Murcia (20.100), Comunitat Valenciana (19.600) y Canarias (16.900). En Comunidad de Madrid se registra el único descenso apreciable del número de parados de este trimestre (11.800 menos).
- **A partir de 2008 la EPA codifica la actividad económica con la nueva Clasificación de Actividades CNAE-2009. A lo largo de los cuatro trimestres de 2008 se efectuará una doble codificación de la actividad, incorporando también el código de la CNAE 1993 utilizada en la encuesta hasta el cuarto trimestre de 2007, para facilitar las comparaciones con trimestres anteriores. En el anexo a esta nota se puede consultar información adicional sobre la nueva clasificación.**

## **El número de activos en España se sitúa en 22.945.100 personas**

El número total de activos alcanza los 22.945.100 en el tercer trimestre de 2008, con un aumento de 138.400 personas respecto al trimestre precedente. La tasa de actividad es del 59,95%, lo que supone 19 centésimas más que el trimestre anterior.

El número de mujeres activas aumenta en 68.200 en este trimestre y se sitúa en 9.832.600. La tasa de actividad femenina aumenta 21 centésimas, hasta alcanzar el 50,46%. Por su parte, el número de activos varones se cifra en 13.112.500, con un incremento de 70.200. La tasa de actividad masculina sube 17 centésimas en el trimestre y queda en el 69,81%.

En los últimos 12 meses el número de activos ha aumentado en 642.600, de los que 420.700 son mujeres.

La tasa de actividad de la población extranjera (76,36%) desciende 36 centésimas en el trimestre y la de la población española sube 23 centésimas hasta el 57,67%. La diferencia entre ambas tasas de actividad se mantiene en más de 18 puntos. La estructura por edad de los extranjeros explica, en gran medida, esta diferencia.

## **La ocupación baja en 78.800 personas en el trimestre, hasta 20.346.300**

El número de ocupados se sitúa en 20.346.300 personas, 78.800 menos que en el segundo trimestre del año. En los últimos 12 meses el número de ocupados ha bajado en 164.300.

La tasa interanual de la ocupación es del -0,80%, lo que supone 1,08 puntos menos que en el trimestre anterior (0,28%). Se trata del primer descenso del número de ocupados en términos interanuales desde el año 1994.

La ocupación aumenta entre las mujeres (21.700 ocupadas más que en el trimestre precedente) y desciende en los varones (en 100.500). En los últimos 12 meses la ocupación también crece en las mujeres (166.500 más) y baja en los varones (330.700 menos).

El número de ocupados españoles desciende en 83.600 en los últimos tres meses, mientras que el de ocupados extranjeros sube en 4.800. En el tercer trimestre de 2008 el 14,49% del total de ocupados es de nacionalidad extranjera.

Los incrementos de la ocupación este trimestre se producen en los grupos de edad más jóvenes (48.200 ocupados más entre los jóvenes de 16-19 años y 40.100 entre los de 20-24). Por el contrario, el descenso más acusado en la ocupación se da entre las personas de 25-29 años (83.300 ocupados menos).

En cuanto a la evolución intertrimestral por sectores<sup>1</sup> de actividad, el número de ocupados en agricultura desciende en 31.900 y se sitúa en 849.000. Los ocupados en la industria bajan en 45.600 personas hasta un total de 3.227.700. En el sector de la construcción se produce en este tercer trimestre del año una bajada en el número de ocupados de 134.800, quedando el empleo en el sector en 2.363.300. Finalmente, en los servicios el número de ocupados se cifra en 13.906.400, con un crecimiento de 133.400 ocupados respecto del trimestre anterior.

En variación interanual, la ocupación baja en 354.200 en la construcción (-13,03%), en 36.300 en la agricultura (-4,10%) y en 31.200 en la industria (-0,96%). Por su parte, el número de ocupados aumenta en 257.600 en los servicios (un 1,89%).

---

<sup>1</sup> Según la clasificación CNAE-1993

## El número de asalariados con contrato indefinido disminuye en 99.100

El número total de asalariados en el tercer trimestre es de 16.746.200, con un descenso de 106.800 respecto al trimestre anterior. El número de asalariados con contrato indefinido cae en 99.100 y se sitúa en 11.801.400. Los asalariados con contrato temporal descienden en 7.700 personas, hasta un total de 4.944.700.

La tasa de temporalidad se sitúa en el 29,54%, con un aumento de 14 centésimas respecto al trimestre precedente.

En los últimos 12 meses el total de asalariados ha descendido en 123.600 personas. Los asalariados con contrato indefinido se han incrementado en 320.200, mientras que los asalariados con contrato temporal han disminuido en 443.800.

La tasa de asalarización aumenta dos décimas, y se sitúa en el 82,31%.

En lo que se refiere a la **jornada laboral**, en este trimestre se registran 2.323.900 ocupados a tiempo parcial, de los que 1.842.700 son mujeres. El empleo a tiempo parcial desciende tanto en mujeres (112.300 menos) como en varones (13.000 menos).

Los ocupados a tiempo completo aumentan en 46.500 respecto del trimestre precedente. El número de mujeres sube en 134.000, mientras que el de varones baja en 87.400.

El porcentaje de ocupados a tiempo parcial es el 11,42% más de medio punto inferior al del trimestre anterior (que fue del 11,99%).

## El paro aumenta en 217.200 personas y la tasa de paro se sitúa en el 11,33%

El desempleo crece en el tercer trimestre de 2008 en 217.200 personas. El número total de parados se sitúa en 2.598.800, con un incremento de 806.900 en los últimos 12 meses.

La tasa de paro aumenta 88 centésimas y alcanza el 11,33% de la población activa.

El paro aumenta más entre los varones (170.700) que entre las mujeres (46.600). La tasa de paro de los hombres es del 10,32%, lo que supone 1,25 puntos más que en el segundo trimestre de 2008. La de las mujeres sube 39 centésimas y se sitúa en el 12,66%. En los últimos trimestres se ha producido un progresivo acercamiento de ambas tasas. El número de parados varones supera al de mujeres por vez primera desde 1994.

El desempleo crece en 174.100 personas entre los españoles y en 43.100 entre los extranjeros. La tasa de paro de los españoles es del 10,20% (86 centésimas mayor que la del trimestre anterior) y la de los extranjeros del 17,45% (0,99 puntos más).

El desempleo crece en todos los grupos de edad este trimestre. El mayor incremento en valor absoluto se da entre las personas de 25 a 54 años, con 169.300 parados más.

En cuanto a la evolución intertrimestral por sectores<sup>2</sup>, el paro sube en todos ellos. La construcción registra 57.600 parados más, el sector servicios 47.700, la industria 27.200 y la agricultura 26.900. El número de parados también crece entre los que perdieron su empleo hace más de un año (en 22.900) y entre los que buscan su primer empleo (en 34.900).

La comparación interanual también muestra crecimientos del desempleo en todos los sectores, con aumentos de 256.100 parados en la construcción, de 232.200 en los servicios,

---

<sup>2</sup> Según la clasificación de actividades CNAE-1993

de 76.800 en la industria y de 46.800 en la agricultura. También sube el paro entre los que buscan su primer empleo (en 47.200) y entre los parados de larga duración (en 147.800).

La tasa de paro de la persona de referencia del hogar sube 86 centésimas y se sitúa en el 8,72%. La del cónyuge o pareja aumenta 66 centésimas hasta el 9,72% y la de los hijos se incrementa 1,22 puntos, hasta el 17,92%.

## **El número de hogares en los que todos sus miembros activos están parados aumenta en 84.300**

En el tercer trimestre de 2008 el número de hogares que tienen a todos sus miembros activos trabajando se sitúa en 10.483.800, lo que supone 70.300 menos que en el trimestre anterior y 213.900 menos que hace un año.

El número de hogares con todos sus miembros activos en paro aumenta respecto al trimestre anterior en 84.300. En los 12 últimos meses crece en 258.800.

## **Movilidad en relación con la actividad**

En cuanto a la movilidad intertrimestral en relación con la actividad, se observa que la proporción de parados que estaban ocupados hace tres meses es del 29,88%, siendo 87 centésimas mayor que en el segundo trimestre de 2008.

El porcentaje de ocupados que también estaban ocupados en el trimestre anterior se cifra en el 93,11% lo que supone ocho décimas menos que hace tres meses.

El porcentaje de ocupados que en el segundo trimestre estaban parados es del 3,45%, es decir, 21 centésimas superior a lo contabilizado en el trimestre anterior. El porcentaje de ocupados que eran antes inactivos es del 3,45%, medio punto superior al del segundo trimestre.

El porcentaje de inactivos que estaba ocupado en el trimestre anterior sube 86 centésimas, hasta el 4,86%.

La probabilidad de permanecer en la situación de paro es del 44,60%, lo que supone un aumento de más de un punto respecto del segundo trimestre del año, mientras que la de permanecer en la situación de inactividad es del 91,93% con un descenso de 1,3 puntos respecto a la de hace tres meses.

## **Resultados por comunidades autónomas**

Los mayores incrementos en el número de **activos** este trimestre se observan en Andalucía (46.100), Galicia (17.000), Illes Balears (16.000), Castilla y León (15.900) y Comunidad de Madrid (14.300).

Se observan ligeros descensos del número de activos en Comunitat Valenciana (5.400 activos menos) y Cataluña (3.700).

En cuanto a la **ocupación**, los mayores crecimientos respecto del trimestre anterior en valores absolutos se producen en Comunidad de Madrid (26.100 ocupados más) y en Galicia y Castilla y León (13.700 más cada una).

Los mayores descensos de los ocupados en el tercer trimestre de 2008 se observan en Cataluña (54.400 ocupados menos), Andalucía (40.400) y Comunitat Valenciana (25.000).

En el último año, los aumentos de ocupación más elevados se dan en Principado de Asturias (21.300), País Vasco (17.800) y Comunidad de Madrid (15.100). Los mayores descensos se producen en Andalucía (88.400 ocupados menos), Canarias (48.500) y Cataluña (30.100).

Respecto al **paro**, las mayores subidas en este trimestre se dan en Andalucía (86.600), Cataluña (50.700) y Región de Murcia (20.100). Sólo se observa un descenso apreciable del paro en Comunidad de Madrid (11.800 parados menos).

En los últimos 12 meses el desempleo se ha incrementado en todas las comunidades autónomas. Los mayores aumentos se observan en Andalucía (240.400 más), Comunitat Valenciana (99.400) y Cataluña (88.000).

Aragón (6,23%), País Vasco (6,27%) y Cantabria (6,34%) son las comunidades autónomas que tienen las **tasas de paro** más bajas en el tercer trimestre de 2008. Las tasas de paro más elevadas se dan en Andalucía (18,33%), Canarias (17,50%) y Extremadura (14,60%).

Las tasas de paro femeninas más bajas se encuentran en País Vasco (7,04%), Aragón (7,27%) y Cantabria (7,42%).

Cataluña presenta este trimestre una tasa de paro femenina inferior en 1,23 puntos a la de los varones y Comunidad de Madrid sólo 38 centésimas superior. Estas dos comunidades son las que presentan las tasas más similares por sexo. En cambio, la tasa de paro femenino en Extremadura casi duplica a la de los varones (20,71% frente a 10,47%) y la de Andalucía y Castilla-La Mancha son 6,85 y 6,01 puntos superiores, respectivamente.

Las comunidades autónomas con mayor **tasa de actividad** en el tercer trimestre de 2008 son Illes Balears (67,03%), Comunidad de Madrid (64,70%) y Cataluña (63,12%).

Las tasas de actividad más bajas este trimestre se dan en Principado de Asturias (53,53%), Extremadura (54,00%) y Castilla y León (54,94%).

## Resultados por provincias

A partir de este trimestre<sup>3</sup> los resultados provinciales que se ofrecían en esta Nota de Prensa aparecen en la página web del INE, junto con las tablas de resultados que se publican habitualmente.

Se puede acceder a esta información de la EPA (Resumen de Resultados Provinciales), desde el enlace:

<http://www.ine.es/daco/daco42/daco4211/epapro0308.pdf>

También se puede acceder a toda la información provincial de esta encuesta desde estos enlaces:

En la base de datos INEbase:

<http://www.ine.es/jaxiBD/menu.do?L=0&divi=EPA&his=0&type=db>

En la base de datos TEMPUS:

<http://www.ine.es/menu/redir/GSTConsul.shtml?divi=EPA>

---

<sup>3</sup> En virtud del *Acuerdo Multilateral de Trabajo entre el Instituto Nacional de Estadística (INE) y los órganos centrales de estadística de las Comunidades Autónomas para el desarrollo de la cooperación en materia estadística*

## Nota metodológica

### Características generales

La Encuesta de Población Activa es una investigación por muestreo, continua y dirigida a las viviendas familiares, que se realiza desde 1964.

En esta Encuesta se seleccionan 3.588 secciones censales, de entre las más de 30.000 en que está dividida España. En cada una de ellas se entrevista un promedio de 18 hogares, excepto en las provincias de Barcelona, Madrid, Sevilla, Valencia y Zaragoza en donde el número de entrevistas es de 22. Así, el tamaño muestral es de 65.000 viviendas aproximadamente, lo que supone obtener información de unas 180.000 personas. Los datos se recogen por entrevista personal y telefónica, realizada por entrevistadores del Instituto Nacional de Estadística adscritos a las delegaciones provinciales del mismo. La información es cuidadosamente depurada y procesada informáticamente. Los resultados se obtienen dentro del mes siguiente al de finalización del trimestre de referencia de los datos.

### Definiciones principales

**Activos:** personas de 16 o más años que, durante la semana de referencia (la anterior a aquella en que se realiza la entrevista), suministran mano de obra para la producción de bienes y servicios o están disponibles y en condiciones de incorporarse a dicha producción. Se subdividen en ocupados y parados.

**Ocupados:** personas de 16 o más años que durante la semana de referencia han estado trabajando durante al menos una hora, a cambio de una retribución (salario, jornal, beneficio empresarial,...) en dinero o especie. También son ocupados quienes teniendo trabajo han estado temporalmente ausentes del mismo por enfermedad, vacaciones, etcétera.

Los ocupados se clasifican atendiendo a la situación profesional en no asalariados (empleadores, empresarios sin asalariados y trabajadores independientes, miembros de cooperativas, ayudas familiares) y asalariados (públicos o privados)

Atendiendo a la duración de la jornada se clasifican en ocupados a tiempo completo y ocupados a tiempo parcial. La jornada habitual semanal no puede ser inferior a 30 horas en el primer caso ni superior a 35 en el segundo.

Los asalariados se clasifican en indefinidos y temporales. Estos últimos tienen fijado el fin de su contrato o relación laboral por medio de condiciones objetivas, tales como la expiración de un cierto plazo, la realización de una tarea determinada, etcétera.

Una importante categoría dentro de la ocupación es la de **subempleo por insuficiencia de horas de trabajo**, definida en la XVIª Conferencia Internacional de Estadísticos del Trabajo (Ginebra, 1998). En la EPA se consideran subempleados por insuficiencia de horas a los ocupados que desean trabajar más horas, que están disponibles para hacerlo y cuyas horas efectivas de trabajo en la semana de referencia son inferiores a las horas semanales que habitualmente trabajan los ocupados a tiempo completo en la rama de actividad en la que el subempleado tiene su empleo principal.

**Parados:** personas de 16 o más años que durante la semana de referencia han estado sin trabajo, disponibles para trabajar y buscando activamente empleo. Son parados también quienes ya han encontrado un trabajo y están a la espera de incorporarse a él, siempre que verifiquen las dos primeras condiciones.

Según el Reglamento 1897/2000 de la Comisión Europea, se consideran métodos activos de búsqueda, en las cuatro semanas anteriores a la entrevista, los siguientes:

- Estar en contacto con una oficina pública de empleo con el fin de encontrar trabajo, cualquiera que sea la parte que haya tomado la iniciativa (la renovación de la inscripción por razones puramente administrativas no constituye un planteamiento activo).
- Estar en contacto con una oficina privada (oficina de empleo temporal, empresa especializada en contratación, ...) con el fin de encontrar trabajo.
- Enviar una candidatura directamente a los empleadores.
- Indagar a través de relaciones personales, por mediación de sindicatos, ....
- Anunciarse o responder a anuncios de periódicos.
- Estudiar las ofertas de empleo.
- Participar en una prueba, concurso o entrevista, en el marco de un procedimiento de contratación.
- Buscar terrenos, locales o material.
- Realizar gestiones para obtener permisos, licencias o recursos financieros.

**Inactivos:** población de 16 o más años no incluida en ninguna de las categorías anteriores.

## Anexo

### **Nota sobre la utilización de la nueva Clasificación Nacional de Actividades Económicas CNAE 2009 en la codificación de la Encuesta de Población Activa (EPA) desde el primer trimestre de 2008**

La adaptación a la nueva clasificación de actividades económicas de la Unión Europea ha provocado una nueva codificación de las variables de la Encuesta de Población Activa relativas a la rama de actividad a partir del primer trimestre de 2008.

Las variables objeto de esta nueva codificación son las siguientes:

- Actividad del empleo principal de las personas ocupadas
- Actividad del segundo empleo (ocupados con más de un empleo)
- Actividad en el último empleo (parados e inactivos que han dejado su último empleo hace menos de un año)

Ello supone que varias ramas de actividad pasan a integrarse ahora en sectores diferentes. Así, por citar algunos ejemplos, la rama de actividad 'Mantenimiento de jardines', que estaba encuadrada hasta ahora en el sector agrícola, pasa a integrarse en el sector servicios. La rama 'Promoción inmobiliaria por cuenta propia' pasa de los servicios al sector de la construcción. La 'Recogida y tratamiento de aguas residuales' se traslada desde el sector servicios a la industria y, a la inversa, la 'Edición' pasa de la industria a los servicios.

En el siguiente enlace de la página web del INE figura la información completa sobre todos los cambios que provoca la nueva codificación de ramas de actividad:

[http://www.ine.es/daco/daco42/clasificaciones/rev.1/correspondencia\\_cnae.pdf](http://www.ine.es/daco/daco42/clasificaciones/rev.1/correspondencia_cnae.pdf)

### **Origen de la nueva codificación**

La actual clasificación de actividades económicas para fines estadísticos dentro de la Unión Europea, denominada NACE Rev.2, se aprobó por el Reglamento N°1893/2006 del Parlamento Europeo y del Consejo de 20 de diciembre. Con el fin de asegurar una implantación armonizada de la clasificación en todos los estados miembros, se aprobó **el Reglamento de la Comisión N° 973/2007 de 20 de agosto, que estipulaba la utilización de dicha Clasificación en la Encuesta Comunitaria de Fuerza de Trabajo (obtenida en España a partir de la Encuesta de Población Activa) comenzando en el año 2008.**

Los estados miembros, con objeto de poder adaptar la clasificación europea a su realidad, han elaborado las versiones nacionales que han de ser compatibles con la NACE Rev.2. La Clasificación Nacional de Actividades Económicas CNAE-2009, aprobada en el Real Decreto 475/2007 de 13 de abril de 2007 (BOE de 28 de abril de 2007), es la versión nacional de la NACE Rev. 2 en España.

Por tanto, las variables de la Encuesta de Población Activa relativas a la rama de actividad se codifican ahora según la nueva CNAE-2009.



### **Enlace de la información**

Con el fin de ofrecer información suficiente para enlazar la clasificación antigua con la nueva, el INE realizará doble codificación de actividad a lo largo de los cuatro trimestres de 2008, para continuar a partir de 2009 únicamente con la nueva clasificación.

De este modo, se podrán calcular las tablas por actividad económica según ambas clasificaciones y contar con un año de enlace entre las dos. En la página web del INE (en concreto en la base de datos INEbase) se publicarán resultados obtenidos con la antigua y nueva clasificación para los cuatro trimestres de 2008.

Así mismo, en las notas de prensa de la EPA en las que aparece información por sectores económicos, se utilizarán también ambas clasificaciones durante todo este año.

## Encuesta de Población Activa Tercer trimestre 2008

### Resultados nacionales

(Continúa)

|   | Trimestre actual | Variación sobre el trimestre anterior |            | Variación sobre igual trimestre del año anterior |            |
|---|------------------|---------------------------------------|------------|--|------------|
|   |                  | Diferencia                            | Porcentaje | Diferencia                                       | Porcentaje |
| <b>1. Población de 16 años y más por sexo y relación con la actividad económica</b> |                  |                                       |            |  |            |
| <b>AMBOS SEXOS</b>  |                  |                                       |            |  |            |
| <b>Población de 16 años y más</b>   | 38.270,7         | 109,2                                 | 0,29       | 536,8  | 1,42       |
| Activos   | 22.945,1         | 138,4                                 | 0,61       | 642,6  | 2,88       |
| - Ocupados  | 20.346,3         | -78,8                                 | -0,39      | -164,3   | -0,80      |
| - Parados   | 2.598,8          | 217,2                                 | 9,12       | 806,9  | 45,03      |
| Inactivos   | 15.325,6         | -29,2                                 | -0,19      | -105,8   | -0,69      |
| Tasa de actividad   | 59,95            | 0,19                                  | -          | 0,85   | -          |
| Tasa de paro  | 11,33            | 0,88                                  | -          | 3,29   | -          |
| <b>Población de 16 a 64 años</b>  | 30.841,9         | 81,5                                  | 0,26       | 425,7  | 1,40       |
| Tasa de actividad (16-64)   | 73,87            | 0,24                                  | -          | 1,04   | -          |
| Tasa de paro (16-64)  | 11,39            | 0,90                                  | -          | 3,31   | -          |
| Tasa de empleo (16-64)  | 65,46            | -0,44                                 | -          | -1,49  | -          |
| <b>VARONES</b>  |                  |                                       |            |  |            |
| <b>Población de 16 años y más</b>   | 18.783,5         | 54,0                                  | 0,29       | 264,7  | 1,43       |
| Activos   | 13.112,5         | 70,2                                  | 0,54       | 221,9  | 1,72       |
| - Ocupados  | 11.758,9         | -100,5                                | -0,85      | -330,7   | -2,74      |
| - Parados   | 1.353,6          | 170,7                                 | 14,43      | 552,6  | 69,00      |
| Inactivos   | 5.671,0          | -16,2                                 | -0,28      | 42,8   | 0,76       |
| Tasa de actividad   | 69,81            | 0,17                                  | -          | 0,20   | -          |
| Tasa de paro  | 10,32            | 1,25                                  | -          | 4,11   | -          |
| <b>Población de 16 a 64 años</b>  | 15.606,6         | 41,1                                  | 0,26       | 212,8  | 1,38       |
| Tasa de actividad (16-64)   | 83,38            | 0,25                                  | -          | 0,30   | -          |
| Tasa de paro (16-64)  | 10,40            | 1,28                                  | -          | 4,14   | -          |
| Tasa de empleo (16-64)  | 74,71            | -0,83                                 | -          | -3,17  | -          |
| <b>MUJERES</b>  |                  |                                       |            |  |            |
| <b>Población de 16 años y más</b>   | 19.487,2         | 55,2                                  | 0,28       | 272,1  | 1,42       |
| Activas   | 9.832,6          | 68,2                                  | 0,70       | 420,7  | 4,47       |
| - Ocupadas  | 8.587,4          | 21,7                                  | 0,25       | 166,5  | 1,98       |
| - Paradas   | 1.245,2          | 46,6                                  | 3,88       | 254,2  | 25,66      |
| Inactivas   | 9.654,6          | -13,0                                 | -0,13      | -148,6   | -1,52      |
| Tasa de actividad   | 50,46            | 0,21                                  | -          | 1,47   | -          |
| Tasa de paro  | 12,66            | 0,39                                  | -          | 2,14   | -          |
| <b>Población de 16 a 64 años</b>  | 15.235,3         | 40,4                                  | 0,27       | 212,9  | 1,42       |
| Tasa de actividad (16-64)   | 64,12            | 0,23                                  | -          | 1,79   | -          |
| Tasa de paro (16-64)  | 12,71            | 0,39                                  | -          | 2,14   | -          |
| Tasa de empleo (16-64)  | 55,97            | -0,05                                 | -          | 0,23   | -          |

### 2. Población española<sup>1</sup> de 16 años y más por relación con la actividad económica

|                                       |          |       |       |        |       |
|---------------------------------------|----------|-------|-------|--------|-------|
| <b>POBLACIÓN ESPAÑOLA DE 16 Y MÁS</b> | 33.593,8 | 24,8  | 0,07  | 95,5   | 0,29  |
| Activos                               | 19.374,1 | 90,5  | 0,47  | 298,0  | 1,56  |
| - Ocupados                            | 17.398,4 | -83,6 | -0,48 | -265,8 | -1,50 |
| - Parados                             | 1.975,6  | 174,1 | 9,66  | 563,8  | 39,93 |
| Inactivos                             | 14.219,7 | -65,7 | -0,46 | -202,5 | -1,40 |
| Tasa de actividad                     | 57,67    | 0,23  | -     | 0,73   | -     |
| Tasa de paro                          | 10,20    | 0,86  | -     | 2,80   | -     |

<sup>1</sup> Incluida doble nacionalidad

## Resultados nacionales

(Continuación)

|   | Trimestre actual | Variación sobre el trimestre anterior |            | Variación sobre igual trimestre del año anterior |            |
|---|------------------|---------------------------------------|------------|--|------------|
|   |                  | Diferencia                            | Porcentaje | Diferencia                                       | Porcentaje |
| <b>3. Población extranjera de 16 años y más por relación con la actividad económica</b> |                  |                                       |            |  |            |
| POBLACIÓN EXTRANJERA DE 16 Y MÁS  | 4.676,8          | 84,4                                  | 1,84       | 441,3  | 10,42      |
| Activos   | 3.571,0          | 47,9                                  | 1,36       | 344,6  | 10,68      |
| - Ocupados  | 2.947,9          | 4,8                                   | 0,16       | 101,5  | 3,57       |
| - Parados   | 623,1            | 43,1                                  | 7,43       | 243,1  | 63,98      |
| Inactivos   | 1.105,8          | 36,5                                  | 3,41       | 96,7   | 9,58       |
| Tasa de actividad   | 76,36            | -0,36                                 | -          | 0,18   | -          |
| Tasa de paro  | 17,45            | 0,99                                  | -          | 5,67   | -          |

## 4. Ocupados por sexo, grupo de edad y sector económico

|                        |          |        |       |        |        |
|------------------------|----------|--------|-------|--------|--------|
| AMBOS SEXOS            | 20.346,3 | -78,8  | -0,39 | -164,3 | -0,80  |
| De 16 a 19 años        | 366,6    | 48,2   | 15,13 | -77,5  | -17,44 |
| De 20 a 24 años        | 1.550,5  | 40,1   | 2,65  | -98,8  | -5,99  |
| De 25 a 29 años        | 2.657,6  | -83,3  | -3,04 | -201,6 | -7,05  |
| De 30 a 34 años        | 3.190,8  | -31,8  | -0,99 | -17,4  | -0,54  |
| De 35 a 39 años        | 2.986,7  | -13,6  | -0,45 | 24,6   | 0,83   |
| De 40 a 44 años        | 2.763,9  | -29,3  | -1,05 | -2,1   | -0,08  |
| De 45 a 49 años        | 2.485,4  | -3,4   | -0,13 | 66,9   | 2,77   |
| De 50 a 54 años        | 1.960,0  | -4,0   | -0,20 | 33,6   | 1,74   |
| De 55 años y más       | 2.384,7  | -1,8   | -0,07 | 108,0  | 4,74   |
| VARONES                | 11.758,9 | -100,5 | -0,85 | -330,7 | -2,74  |
| De 16 a 19 años        | 221,5    | 21,4   | 10,69 | -54,2  | -19,66 |
| De 20 a 24 años        | 847,6    | 19,3   | 2,33  | -75,3  | -8,16  |
| De 25 a 29 años        | 1.424,9  | -53,9  | -3,65 | -162,4 | -10,23 |
| De 30 a 34 años        | 1.809,5  | -19,3  | -1,05 | -37,7  | -2,04  |
| De 35 a 39 años        | 1.724,6  | -22,6  | -1,29 | -34,0  | -1,93  |
| De 40 a 44 años        | 1.591,0  | -25,6  | -1,59 | -24,8  | -1,53  |
| De 45 a 49 años        | 1.418,9  | -13,5  | -0,94 | 4,3    | 0,30   |
| De 50 a 54 años        | 1.175,0  | -3,9   | -0,33 | 10,4   | 0,90   |
| De 55 años y más       | 1.546,0  | -2,4   | -0,15 | 43,0   | 2,86   |
| MUJERES                | 8.587,4  | 21,7   | 0,25  | 166,5  | 1,98   |
| De 16 a 19 años        | 145,2    | 26,8   | 22,64 | -23,3  | -13,82 |
| De 20 a 24 años        | 702,9    | 20,8   | 3,05  | -23,5  | -3,23  |
| De 25 a 29 años        | 1.232,8  | -29,3  | -2,33 | -39,2  | -3,08  |
| De 30 a 34 años        | 1.381,3  | -12,5  | -0,90 | 20,3   | 1,49   |
| De 35 a 39 años        | 1.262,1  | 9,0    | 0,72  | 58,6   | 4,87   |
| De 40 a 44 años        | 1.172,9  | -3,6   | -0,31 | 22,7   | 1,97   |
| De 45 a 49 años        | 1.066,5  | 10,1   | 0,96  | 62,6   | 6,24   |
| De 50 a 54 años        | 785,0    | -0,1   | -0,01 | 23,2   | 3,04   |
| De 55 años y más       | 838,8    | 0,6    | 0,07  | 64,9   | 8,39   |
| TOTAL OCUPADOS         | 20.346,3 | -78,8  | -0,39 | -164,3 | -0,80  |
| Agricultura CNAE 93    | 849,0    | -31,9  | -3,62 | -36,3  | -4,10  |
| Industria CNAE 93      | 3.227,7  | -45,6  | -1,39 | -31,2  | -0,96  |
| Construcción CNAE 93   | 2.363,3  | -134,8 | -5,39 | -354,2 | -13,03 |
| Servicios CNAE 93      | 13.906,4 | 133,4  | 0,97  | 257,6  | 1,89   |
| TOTAL OCUPADOS         | 20.346,3 | -78,8  | -0,39 | -164,3 | -0,80  |
| Agricultura CNAE 2009  | 787,3    | -33,4  | -4,07 |        |        |
| Industria CNAE 2009    | 3.195,2  | -49,2  | -1,52 |        |        |
| Construcción CNAE 2009 | 2.413,2  | -136,3 | -5,35 |        |        |
| Servicios CNAE 2009    | 13.950,7 | 140,1  | 1,01  |        |        |

**Resultados nacionales**

(Continuación)

|   | Trimestre actual | Variación sobre el trimestre anterior |            | Variación sobre igual trimestre del año anterior |            |
|---|------------------|---------------------------------------|------------|--|------------|
|   |                  | Diferencia                            | Porcentaje | Diferencia                                       | Porcentaje |
| <b>5. Ocupados por situación profesional, tipo de contrato y duración de la jornada</b> |                  |                                       |            |  |            |
| TOTAL OCUPADOS  | 20.346,3         | -78,8                                 | -0,39      | -164,3   | -0,80      |
| Trabajadores por cuenta propia  | 3.584,8          | 22,8                                  | 0,64       | -48,2  | -1,33      |
| - Empleadores   | 1.181,5          | 6,0                                   | 0,51       | 39,8   | 3,48       |
| - Empresarios sin asalariados o trabajadores independientes                             | 2.118,9          | -5,6                                  | -0,26      | -94,1  | -4,25      |
| - Miembros de cooperativas  | 64,3             | 0,4                                   | 0,63       | -8,9   | -12,11     |
| - Ayudas familiares   | 220,2            | 22,0                                  | 11,08      | 15,0   | 7,32       |
| Asalariados   | 16.746,2         | -106,8                                | -0,63      | -123,6   | -0,73      |
| - Con contrato indefinido   | 11.801,4         | -99,1                                 | -0,83      | 320,2  | 2,79       |
| - Con contrato temporal   | 4.944,7          | -7,7                                  | -0,16      | -443,8   | -8,24      |
| Otros   | 15,3             | 5,2                                   | 51,47      | 7,6  | 98,51      |
| OCUPADOS A TIEMPO COMPLETO  | 18.022,5         | 46,5                                  | 0,26       | -211,4   | -1,16      |
| Varones   | 11.277,7         | -87,4                                 | -0,77      | -358,9   | -3,08      |
| Mujeres   | 6.744,8          | 134,0                                 | 2,03       | 147,5  | 2,24       |
| OCUPADOS A TIEMPO PARCIAL   | 2.323,9          | -125,3                                | -5,12      | 47,1   | 2,07       |
| Varones   | 481,2            | -13,0                                 | -2,64      | 28,2   | 6,22       |
| Mujeres   | 1.842,7          | -112,3                                | -5,74      | 18,9   | 1,04       |

**6. Parados por sexo, grupo de edad y sector económico**

|                                       |         |       |       |       |        |
|---------------------------------------|---------|-------|-------|-------|--------|
| AMBOS SEXOS                           | 2.598,8 | 217,2 | 9,12  | 806,9 | 45,03  |
| De 16 a 19 años                       | 227,6   | 5,1   | 2,27  | 62,2  | 37,59  |
| De 20 a 24 años                       | 385,5   | 34,0  | 9,67  | 92,8  | 31,72  |
| De 25 a 54 años                       | 1.812,3 | 169,3 | 10,30 | 610,2 | 50,76  |
| De 55 años y más                      | 173,4   | 8,9   | 5,39  | 41,7  | 31,68  |
| VARONES                               | 1.353,6 | 170,7 | 14,43 | 552,6 | 69,00  |
| De 16 a 19 años                       | 120,4   | 10,9  | 9,96  | 39,4  | 48,56  |
| De 20 a 24 años                       | 210,5   | 26,0  | 14,07 | 76,1  | 56,63  |
| De 25 a 54 años                       | 923,0   | 130,4 | 16,45 | 408,9 | 79,52  |
| De 55 años y más                      | 99,6    | 3,4   | 3,57  | 28,3  | 39,72  |
| MUJERES                               | 1.245,2 | 46,6  | 3,88  | 254,2 | 25,66  |
| De 16 a 19 años                       | 107,1   | -5,8  | -5,18 | 22,8  | 27,05  |
| De 20 a 24 años                       | 175,0   | 8,0   | 4,82  | 16,7  | 10,57  |
| De 25 a 54 años                       | 889,3   | 38,9  | 4,58  | 201,3 | 29,26  |
| De 55 años y más                      | 73,8    | 5,4   | 7,95  | 13,4  | 22,19  |
| TOTAL PARADOS                         | 2.598,8 | 217,2 | 9,12  | 806,9 | 45,03  |
| Agricultura CNAE 93                   | 151,9   | 26,9  | 21,51 | 46,8  | 44,53  |
| Industria CNAE 93                     | 212,2   | 27,2  | 14,73 | 76,8  | 56,74  |
| Construcción CNAE 93                  | 433,3   | 57,6  | 15,33 | 256,1 | 144,50 |
| Servicios CNAE 93                     | 934,5   | 47,7  | 5,38  | 232,2 | 33,06  |
| Perdieron su empleo hace más de 1 año | 609,5   | 22,9  | 3,91  | 147,8 | 32,00  |
| Buscan primer empleo                  | 257,3   | 34,9  | 15,67 | 47,2  | 22,49  |
| TOTAL PARADOS                         | 2.598,8 | 217,2 | 9,12  | 806,9 | 45,03  |
| Agricultura CNAE 2009                 | 145,1   | 24,2  | 20,06 |       |        |
| Industria CNAE 2009                   | 208,2   | 24,8  | 13,50 |       |        |
| Construcción CNAE 2009                | 439,7   | 60,9  | 16,07 |       |        |
| Servicios CNAE 2009                   | 938,9   | 49,5  | 5,57  |       |        |
| Perdieron su empleo hace más de 1 año | 609,5   | 22,9  | 3,91  | 147,8 | 32,00  |
| Buscan primer empleo                  | 257,3   | 34,9  | 15,67 | 47,2  | 22,49  |

## Resultados nacionales

(Conclusión)

|  | Trimestre actual | Variación sobre el trimestre anterior |            | Variación sobre igual trimestre del año anterior |            |
|--|------------------|---------------------------------------|------------|--|------------|
|  |                  | Diferencia                            | Porcentaje | Diferencia                                       | Porcentaje |
| <b>7. Tasa de paro por parentesco con la persona de referencia</b> |                  |                                       |            |  |            |
| TOTAL  | 11,33            | 0,88                                  | -          | 3,29   | -          |
| Persona de referencia  | 8,72             | 0,86                                  | -          | 2,70   | -          |
| Cónyuge o pareja   | 9,72             | 0,66                                  | -          | 2,48   | -          |
| Hijo   | 17,92            | 1,22                                  | -          | 5,05   | -          |
| Otros parientes  | 16,73            | 0,55                                  | -          | 7,99   | -          |
| Personas no emparentadas   | 12,70            | 1,07                                  | -          | 4,28   | -          |

## 8. Datos de hogares

|   |          |       |       |        |       |
|---|----------|-------|-------|--------|-------|
| TOTAL HOGARES                           | 16.804,9 | 110,2 | 0,66  | 476,3  | 2,92  |
| Hogares con al menos un activo          | 12.703,4 | 63,1  | 0,50  | 413,3  | 3,36  |
| - Todos están ocupados                  | 10.483,8 | -70,3 | -0,67 | -213,9 | -2,00 |
| - Todos están parados                   | 638,1    | 84,3  | 15,21 | 258,8  | 68,23 |
| Hogares en los que no hay ningún activo | 4.101,5  | 47,1  | 1,16  | 63,0   | 1,56  |

## Movilidad en la relación con la actividad entre los trimestres actual y anterior

(Valores porcentuales)

| Clasificación en el trimestre anterior | Total  | Clasificación en el trimestre actual |         |           |
|--|--------|--------------------------------------|---------|-----------|
|  |        | Ocupados                             | Parados | Inactivos |
| <b>AMBOS SEXOS</b>                     |        |                                      |         |           |
| Total                                  | 100,00 | 100,00                               | 100,00  | 100,00    |
| Ocupados                               | 53,22  | 93,11                                | 29,88   | 4,86      |
| Parados                                | 5,97   | 3,45                                 | 44,60   | 3,21      |
| Inactivos                              | 40,81  | 3,45                                 | 25,51   | 91,93     |
| <b>VARONES</b>                         |        |                                      |         |           |
| Total                                  | 100,00 | 100,00                               | 100,00  | 100,00    |
| Ocupados                               | 63,24  | 94,39                                | 34,98   | 5,41      |
| Parados                                | 5,82   | 3,12                                 | 45,46   | 2,81      |
| Inactivos                              | 30,94  | 2,49                                 | 19,56   | 91,78     |
| <b>MUJERES</b>                         |        |                                      |         |           |
| Total                                  | 100,00 | 100,00                               | 100,00  | 100,00    |
| Ocupadas                               | 43,60  | 91,33                                | 24,64   | 4,54      |
| Paradas                                | 6,12   | 3,89                                 | 43,72   | 3,45      |
| Inactivas                              | 50,29  | 4,77                                 | 31,64   | 92,01     |

Factores de elevación del trimestre actual (análisis de procedencia)

## Resultados por comunidades autónomas

(Continúa)

|                                      | Trimestre actual | Variación sobre el trimestre anterior |            | Variación sobre igual trimestre del año anterior |            |
|--------------------------------------|------------------|---------------------------------------|------------|--|------------|
|                                      |                  | Diferencia                            | Porcentaje | Diferencia                                       | Porcentaje |
| <b>1. Población de 16 años y más</b> |                  |                                       |            |  |            |
| TOTAL                                | 38.270,7         | 109,2                                 | 0,29       | 536,8  | 1,42       |
| Andalucía                            | 6.672,4          | 22,5                                  | 0,34       | 96,9   | 1,47       |
| Aragón                               | 1.112,6          | 3,1                                   | 0,28       | 14,9   | 1,36       |
| Asturias (Principado de)             | 936,0            | -0,3                                  | -0,04      | -1,0   | -0,10      |
| Baleares (Illes)                     | 879,4            | 5,5                                   | 0,63       | 24,6   | 2,87       |
| Canarias                             | 1.716,4          | 8,5                                   | 0,50       | 37,3   | 2,22       |
| Cantabria                            | 493,7            | 1,0                                   | 0,21       | 4,6  | 0,93       |
| Castilla y León                      | 2.165,3          | 1,4                                   | 0,07       | 9,9  | 0,46       |
| Castilla-La Mancha                   | 1.675,3          | 9,6                                   | 0,57       | 41,8   | 2,56       |
| Cataluña                             | 6.082,3          | 6,8                                   | 0,11       | 59,0   | 0,98       |
| Comunitat Valenciana                 | 4.156,6          | 20,8                                  | 0,50       | 97,1   | 2,39       |
| Extremadura                          | 902,6            | 0,6                                   | 0,07       | 4,0  | 0,44       |
| Galicia                              | 2.388,3          | 0,9                                   | 0,04       | 6,4  | 0,27       |
| Madrid (Comunidad de)                | 5.208,3          | 21,4                                  | 0,41       | 100,1  | 1,96       |
| Murcia (Región de)                   | 1.166,8          | 6,7                                   | 0,58       | 30,1   | 2,65       |
| Navarra (Comunidad Foral de)         | 508,0            | 1,5                                   | 0,29       | 6,9  | 1,38       |
| País Vasco                           | 1.831,8          | -1,5                                  | -0,08      | 0,3  | 0,02       |
| Rioja (La)                           | 265,8            | 0,6                                   | 0,24       | 3,0  | 1,13       |
| Ceuta                                | 56,8             | 0,1                                   | 0,21       | 0,5  | 0,89       |
| Melilla                              | 52,2             | -0,1                                  | -0,11      | 0,5  | 0,97       |

## 2. Activos

|                              |          |       |       |       |      |
|------------------------------|----------|-------|-------|-------|------|
| TOTAL                        | 22.945,1 | 138,4 | 0,61  | 642,6 | 2,88 |
| Andalucía                    | 3.844,6  | 46,1  | 1,21  | 152,0 | 4,12 |
| Aragón                       | 659,3    | -0,5  | -0,07 | 6,7   | 1,02 |
| Asturias (Principado de)     | 501,1    | 7,0   | 1,41  | 24,8  | 5,21 |
| Baleares (Illes)             | 589,5    | 16,0  | 2,80  | 27,5  | 4,89 |
| Canarias                     | 1.045,5  | 7,4   | 0,71  | 24,9  | 2,44 |
| Cantabria                    | 282,0    | 2,4   | 0,84  | 5,3   | 1,92 |
| Castilla y León              | 1.189,6  | 15,9  | 1,35  | 18,8  | 1,60 |
| Castilla-La Mancha           | 957,1    | 2,2   | 0,23  | 34,2  | 3,70 |
| Cataluña                     | 3.838,9  | -3,7  | -0,10 | 57,9  | 1,53 |
| Comunitat Valenciana         | 2.525,4  | -5,4  | -0,21 | 81,2  | 3,32 |
| Extremadura                  | 487,4    | 3,7   | 0,77  | 10,6  | 2,21 |
| Galicia                      | 1.326,9  | 17,0  | 1,30  | 24,3  | 1,87 |
| Madrid (Comunidad de)        | 3.369,6  | 14,3  | 0,42  | 101,6 | 3,11 |
| Murcia (Región de)           | 721,2    | 2,2   | 0,30  | 31,9  | 4,62 |
| Navarra (Comunidad Foral de) | 312,4    | 3,0   | 0,97  | 9,3   | 3,09 |
| País Vasco                   | 1.074,2  | 9,4   | 0,88  | 21,5  | 2,04 |
| Rioja (La)                   | 160,3    | 1,5   | 0,94  | 7,8   | 5,10 |
| Ceuta                        | 31,3     | -0,4  | -1,26 | 2,3   | 7,77 |
| Melilla                      | 28,9     | 0,5   | 1,58  | 0,1   | 0,47 |

\* Los datos inferiores a 5.000 están sujetos a fuertes variaciones, debidas al error de muestreo

## Resultados por comunidades autónomas

(Conclusión)

|                              | Trimestre actual | Variación sobre el trimestre anterior |            | Variación sobre igual trimestre del año anterior |            |
|------------------------------|------------------|---------------------------------------|------------|--|------------|
|                              |                  | Diferencia                            | Porcentaje | Diferencia                                       | Porcentaje |
| <b>3. Ocupados</b>           |                  |                                       |            |  |            |
| TOTAL                        | 20.346,3         | -78,8                                 | -0,39      | -164,3   | -0,80      |
| Andalucía                    | 3.140,0          | -40,4                                 | -1,27      | -88,4  | -2,74      |
| Aragón                       | 618,2            | 3,2                                   | 0,51       | -2,7   | -0,43      |
| Asturias (Principado de)     | 463,3            | 8,0                                   | 1,75       | 21,3   | 4,83       |
| Baleares (Illes)             | 534,3            | 8,9                                   | 1,69       | -2,8   | -0,52      |
| Canarias                     | 862,5            | -9,6                                  | -1,10      | -48,5  | -5,32      |
| Cantabria                    | 264,1            | 4,1                                   | 1,59       | 2,8  | 1,08       |
| Castilla y León              | 1.078,4          | 13,7                                  | 1,28       | -10,2  | -0,93      |
| Castilla-La Mancha           | 848,6            | -6,3                                  | -0,74      | -9,9   | -1,15      |
| Cataluña                     | 3.495,3          | -54,4                                 | -1,53      | -30,1  | -0,85      |
| Comunitat Valenciana         | 2.212,6          | -25,0                                 | -1,12      | -18,1  | -0,81      |
| Extremadura                  | 416,2            | -0,4                                  | -0,10      | -1,6   | -0,39      |
| Galicia                      | 1.214,5          | 13,7                                  | 1,14       | -0,6   | -0,05      |
| Madrid (Comunidad de)        | 3.086,8          | 26,1                                  | 0,85       | 15,1   | 0,49       |
| Murcia (Región de)           | 619,6            | -18,0                                 | -2,82      | -12,9  | -2,04      |
| Navarra (Comunidad Foral de) | 290,3            | -1,7                                  | -0,60      | 0,5  | 0,17       |
| País Vasco                   | 1.006,8          | 1,4                                   | 0,14       | 17,8   | 1,80       |
| Rioja (La)                   | 147,0            | -1,0                                  | -0,69      | 2,5  | 1,74       |
| Ceuta                        | 25,9             | 0,1                                   | 0,53       | 2,9  | 12,66      |
| Melilla                      | 22,0             | -1,0                                  | -4,36      | -1,5   | -6,28      |

## 4. Parados

|                              |         |       |       |       |        |
|------------------------------|---------|-------|-------|-------|--------|
| TOTAL                        | 2.598,8 | 217,2 | 9,12  | 806,9 | 45,03  |
| Andalucía                    | 704,6   | 86,6  | 14,01 | 240,4 | 51,79  |
| Aragón                       | 41,1    | -3,6  | -8,12 | 9,3   | 29,44  |
| Asturias (Principado de)     | 37,7    | -1,0  | -2,60 | 3,5   | 10,17  |
| Baleares (Illes)             | 55,3    | 7,2   | 14,93 | 30,3  | 120,99 |
| Canarias                     | 183,0   | 16,9  | 10,19 | 73,4  | 66,99  |
| Cantabria                    | 17,9    | -1,8  | -9,05 | 2,5   | 16,12  |
| Castilla y León              | 111,2   | 2,2   | 2,04  | 29,0  | 35,19  |
| Castilla-La Mancha           | 108,5   | 8,4   | 8,44  | 44,0  | 68,34  |
| Cataluña                     | 343,7   | 50,7  | 17,32 | 88,0  | 34,41  |
| Comunitat Valenciana         | 312,8   | 19,6  | 6,67  | 99,4  | 46,56  |
| Extremadura                  | 71,2    | 4,1   | 6,18  | 12,2  | 20,67  |
| Galicia                      | 112,4   | 3,3   | 3,04  | 24,9  | 28,47  |
| Madrid (Comunidad de)        | 282,7   | -11,8 | -4,01 | 86,5  | 44,09  |
| Murcia (Región de)           | 101,6   | 20,1  | 24,69 | 44,8  | 78,85  |
| Navarra (Comunidad Foral de) | 22,1    | 4,8   | 27,32 | 8,9   | 66,83  |
| País Vasco                   | 67,3    | 8,0   | 13,54 | 3,7   | 5,78   |
| Rioja (La)                   | 13,3    | 2,5   | 23,27 | 5,3   | 65,10  |
| Ceuta                        | 5,4     | -0,5  | -9,00 | -0,7  | -10,75 |
| Melilla                      | 6,9     | 1,5   | 26,84 | 1,6   | 30,58  |

\* Los datos inferiores a 5.000 están sujetos a fuertes variaciones, debidas al error de muestreo

## Resultados por comunidades autónomas

(Valores absolutos en miles y tasas en porcentaje)

|                       | Ambos sexos |         |                |           | Varones  |         |                |           | Mujeres  |         |                |           |
|-----------------------|-------------|---------|----------------|-----------|----------|---------|----------------|-----------|----------|---------|----------------|-----------|
|                       | Ocupados    | Parados | Tasa actividad | Tasa paro | Ocupados | Parados | Tasa actividad | Tasa paro | Ocupadas | Paradas | Tasa actividad | Tasa paro |
| TOTAL                 | 20.346,3    | 2.598,8 | 59,95          | 11,33     | 11.758,9 | 1.353,6 | 69,81          | 10,32     | 8.587,4  | 1.245,2 | 50,46          | 12,66     |
| Andalucía             | 3.140,0     | 704,6   | 57,62          | 18,33     | 1.911,9  | 350,9   | 68,91          | 15,51     | 1.228,1  | 353,7   | 46,68          | 22,36     |
| Aragón                | 618,2       | 41,1    | 59,26          | 6,23      | 355,1    | 20,4    | 67,87          | 5,44      | 263,2    | 20,6    | 50,74          | 7,27      |
| Asturias              | 463,3       | 37,7    | 53,53          | 7,53      | 259,9    | 15,4    | 61,97          | 5,58      | 203,4    | 22,4    | 45,90          | 9,91      |
| Baleares (Illes)      | 534,3       | 55,3    | 67,03          | 9,38      | 299,9    | 32,3    | 75,64          | 9,73      | 234,3    | 22,9    | 58,45          | 8,92      |
| Canarias              | 862,5       | 183,0   | 60,91          | 17,50     | 499,1    | 102,1   | 70,37          | 16,99     | 363,4    | 80,8    | 51,54          | 18,20     |
| Cantabria             | 264,1       | 17,9    | 57,13          | 6,34      | 152,1    | 8,9     | 67,11          | 5,53      | 112,0    | 9,0     | 47,69          | 7,42      |
| Castilla y León       | 1.078,4     | 111,2   | 54,94          | 9,35      | 641,0    | 48,1    | 64,49          | 6,98      | 437,4    | 63,1    | 45,64          | 12,61     |
| Castilla-La Mancha    | 848,6       | 108,5   | 57,13          | 11,34     | 528,2    | 52,0    | 68,89          | 8,97      | 320,4    | 56,5    | 45,24          | 14,98     |
| Cataluña              | 3.495,3     | 343,7   | 63,12          | 8,95      | 1.953,4  | 204,8   | 72,19          | 9,49      | 1.541,8  | 138,9   | 54,35          | 8,26      |
| Comunitat Valenciana  | 2.212,6     | 312,8   | 60,76          | 12,39     | 1.292,5  | 171,7   | 71,10          | 11,73     | 920,1    | 141,1   | 50,60          | 13,30     |
| Extremadura           | 416,2       | 71,2    | 54,00          | 14,60     | 260,5    | 30,5    | 65,31          | 10,47     | 155,8    | 40,7    | 42,97          | 20,71     |
| Galicia               | 1.214,5     | 112,4   | 55,56          | 8,47      | 677,5    | 50,9    | 63,84          | 6,98      | 537,0    | 61,6    | 47,98          | 10,29     |
| Madrid (Comunid.de)   | 3.086,8     | 282,7   | 64,70          | 8,39      | 1.704,0  | 152,6   | 74,11          | 8,22      | 1.382,8  | 130,1   | 55,97          | 8,60      |
| Murcia (Región de)    | 619,6       | 101,6   | 61,81          | 14,09     | 369,4    | 58,0    | 72,48          | 13,58     | 250,2    | 43,6    | 50,91          | 14,82     |
| Navarra (C. Foral de) | 290,3       | 22,1    | 61,49          | 7,09      | 168,8    | 9,1     | 70,48          | 5,10      | 121,5    | 13,1    | 52,62          | 9,72      |
| País Vasco            | 1.006,8     | 67,3    | 58,64          | 6,27      | 565,2    | 33,9    | 67,45          | 5,66      | 441,6    | 33,4    | 50,35          | 7,04      |
| Rioja (La)            | 147,0       | 13,3    | 60,31          | 8,32      | 88,3     | 6,3     | 70,92          | 6,68      | 58,7     | 7,0     | 49,61          | 10,69     |
| Ceuta                 | 25,9        | 5,4     | 55,01          | 17,29     | 17,2     | 2,3     | 69,41          | 11,99     | 8,6      | 3,1     | 40,82          | 26,16     |
| Melilla               | 22,0        | 6,9     | 55,31          | 23,77     | 15,0     | 3,3     | 72,19          | 17,95     | 7,1      | 3,6     | 39,51          | 33,74     |

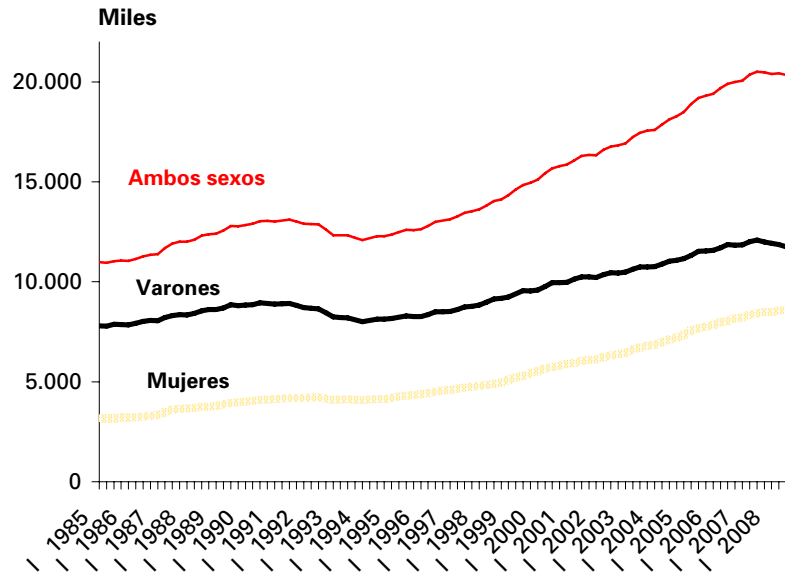
\* Los datos inferiores a 5.000 están sujetos a fuertes variaciones, debidas al error de muestreo



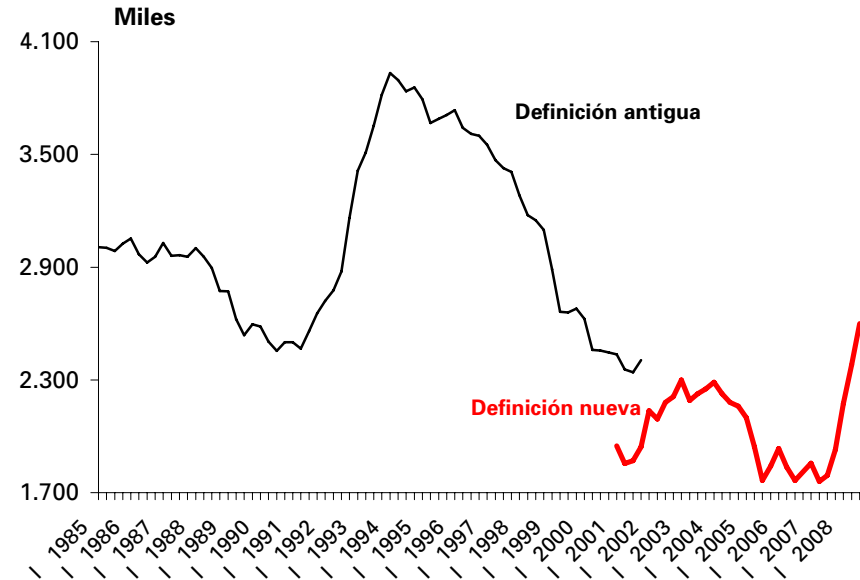
# Ocupados y parados por sexo

EPA Tercer Trimestre 2008

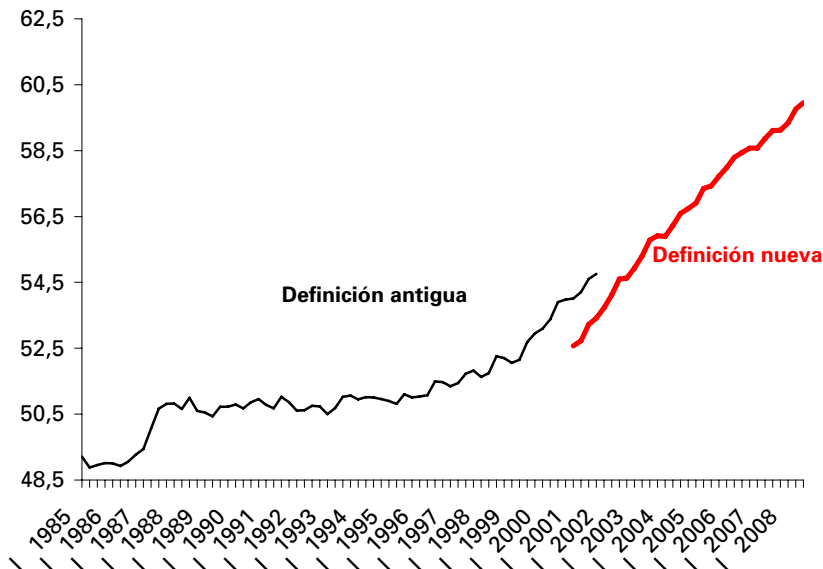
## Ocupados



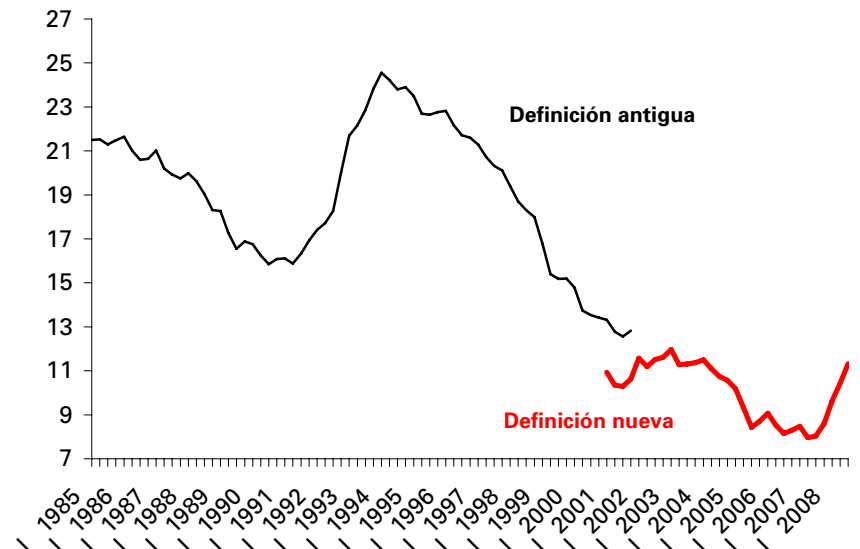
## Parados



## Tasa de Actividad



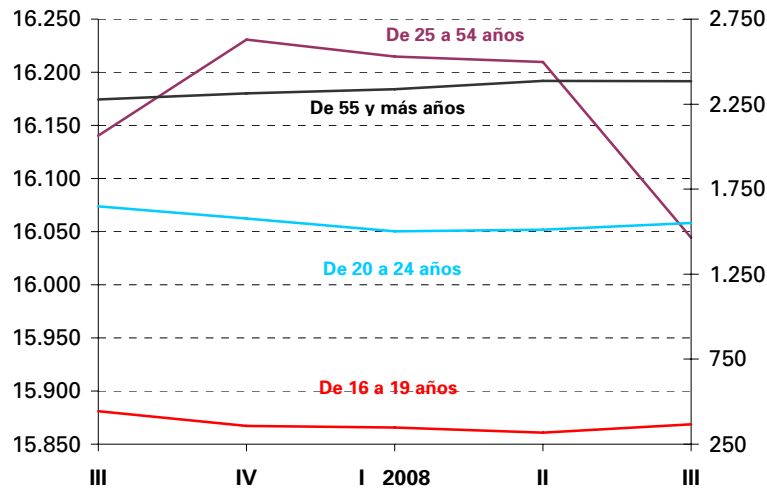
## Tasa de paro



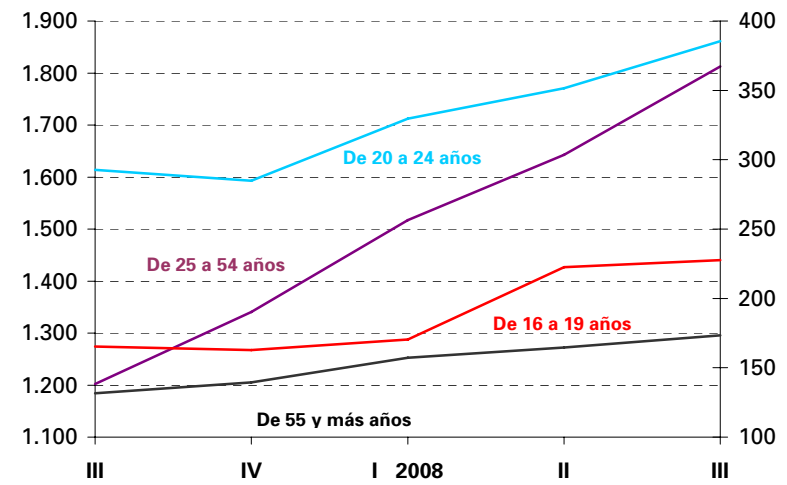
# Ocupados y parados por grupos de edad

EPA Tercer Trimestre 2008

Ocupados

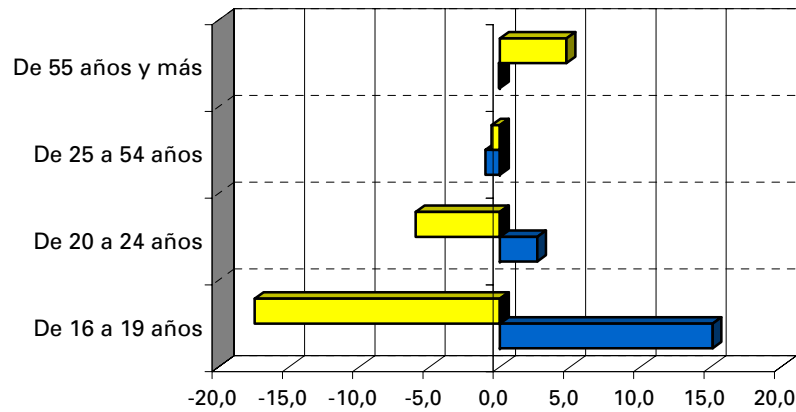


Parados



Porcentajes de variación del empleo sobre el trimestre anterior y sobre igual trimestre del año anterior

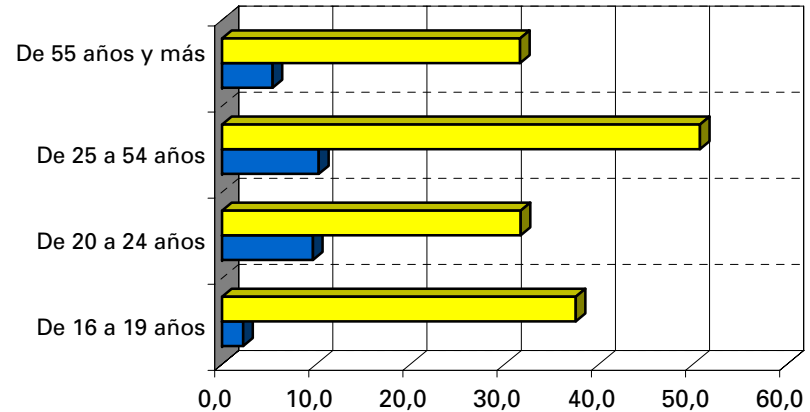
Ocupados



■ Trimestre anterior ■ Año anterior

Porcentajes de variación del paro sobre el trimestre anterior y sobre igual trimestre del año anterior

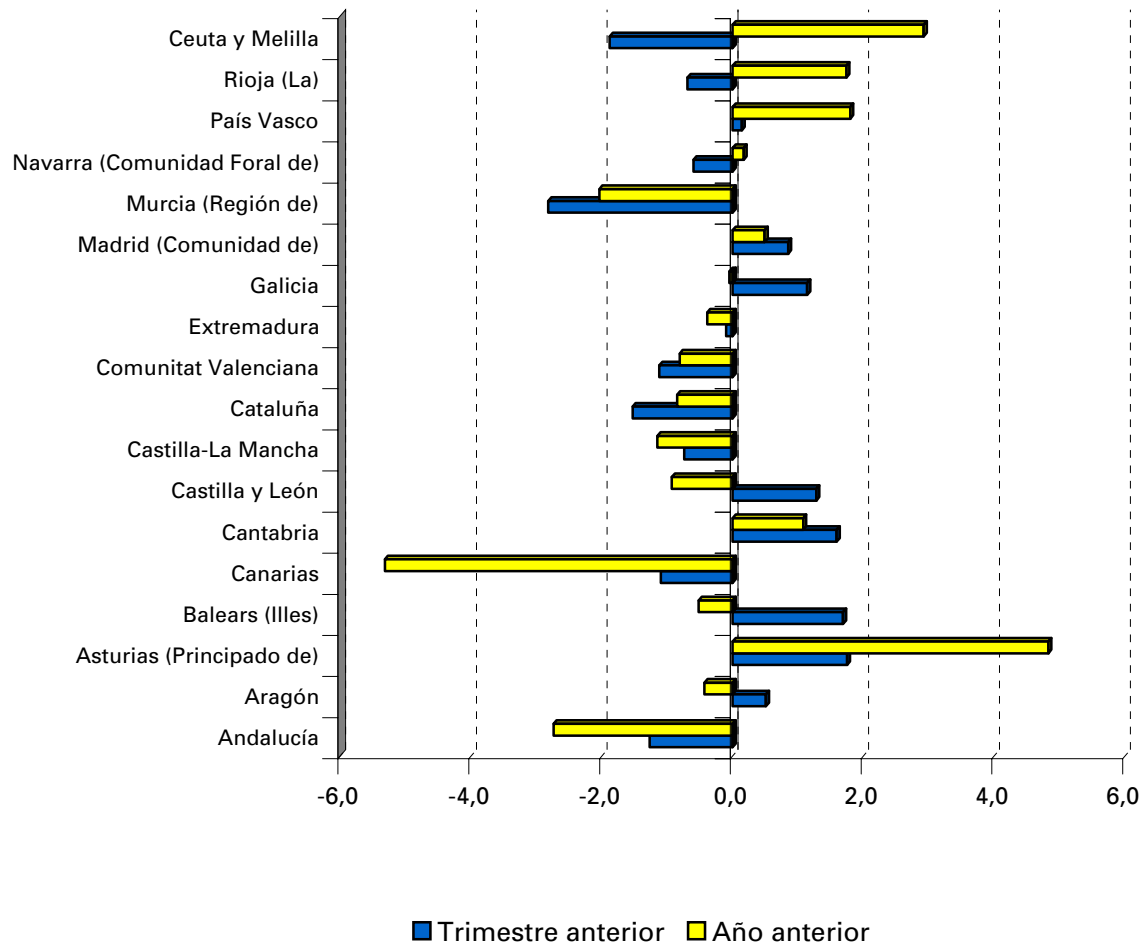
Parados



■ Trimestre anterior ■ Año anterior

# Porcentajes de variación del empleo sobre el trimestre anterior y sobre igual trimestre del año anterior

## Tercer Trimestre 2008



### Tasa de Paro

(España = 11,33 )

