

29 de octubre de 2010

Encuesta de Población Activa (EPA)

Tercer trimestre de 2010

Principales resultados

- El tercer trimestre de 2010 registra un nuevo incremento de la ocupación, de 69.900 personas, llegando hasta 18.546.800 ocupados. La tasa interanual de variación del empleo es del -1,71%.
- Dado que la población activa permanece prácticamente inalterada este trimestre, el aumento del número de ocupados se traduce en un descenso muy similar del paro, que baja en 70.800 personas, lo que sitúa el total de desempleados en 4.574.700.
- La tasa de paro desciende más de tres décimas y se sitúa en el 19,79%. Por su parte, la tasa de actividad continúa por encima del 60%, prácticamente igual que en el trimestre anterior.
- La evolución del mercado laboral ha sido más favorable para los varones que para las mujeres en este trimestre, tanto en lo que respecta a la ocupación como al paro. Por edades, el empleo se incrementa en los menores de 25 y los mayores de 44 años.
- El sector Servicios presenta 144.000 ocupados más. El resto de sectores pierde empleo.
- Los asalariados con contrato temporal aumentan en 127.800 este trimestre, mientras que los asalariados con contrato indefinido bajan en 34.900.
- El número de hogares con todos sus miembros activos en paro desciende en 15.900 en el trimestre y se sitúa en 1.292.300. Es el primer descenso que se observa en este indicador desde 2007.
- Por comunidades autónomas, la tasa de desempleo oscila entre el 9,98% del País Vasco y el 28,67% de Canarias. La de actividad fluctúa entre el 51,83% de Principado de Asturias y el 68,13% de Illes Balears. Este trimestre se observan grandes diferencias en la evolución del empleo y del paro. Así, la ocupación crece en 34.500 en Cataluña, pero baja en 43.400 en Andalucía. El paro disminuye en 18.000 personas en Comunidad de Madrid, pero se incrementa en 25.500 en Andalucía.

Población activa y tasa de actividad

El crecimiento de la población activa observado en el segundo trimestre no se mantiene en el tercero. El número de activos se sitúa en 23.121.500 personas, cifra prácticamente igual a la del trimestre anterior.

La tasa de actividad continúa por encima del 60%. La femenina, que prosigue su ascenso, alcanza un nuevo máximo (52,22%), si bien sólo sube tres centésimas respecto del segundo trimestre.

La distancia entre las tasas de actividad de españoles y extranjeros se mantiene en casi 20 puntos a favor de estos últimos, circunstancia explicada por la diferente estructura por edades de unos y otros.

Ocupación

El empleo aumenta en 69.900 personas en el tercer trimestre del año, hasta 18.546.800. Ello supone el segundo trimestre consecutivo de incremento de la ocupación desde el año 2007.

El aumento se produce en mayor medida entre los hombres (42.200 ocupados más) y la población extranjera (45.500 más).

Por edades, el incremento de la ocupación se observa en los menores de 25 años, por un lado, y en las personas de 45 y más, por otro.

El sector *Servicios* es el responsable de la creación de empleo en este trimestre, con un incremento de 144.000 ocupados. Este aumento compensa la bajada en los otros tres sectores de actividad (31.600 ocupados menos en *Construcción*, 18.300 en *Industria* y 24.100 en *Agricultura*).

Por situación profesional, continúa el descenso del empleo por cuenta propia (18.500 menos), mientras el número de asalariados aumenta en 92.900. Esta última cifra es el balance de un aumento de 127.800 asalariados con contrato temporal y un descenso de 34.900 con contrato indefinido. La tasa de temporalidad sube, en consecuencia, hasta el 25,56%, lo que supone 68 centésimas más que en el trimestre precedente.

El empleo a tiempo parcial baja este trimestre en 126.700 personas, mientras que los ocupados a tiempo completo aumentan en 196.600. El porcentaje de personas que trabaja a tiempo parcial queda en el 12,79.

En términos interanuales la variación del empleo ha sido del -1,71, tasa superior en 76 centésimas a la registrada en el trimestre anterior. La ocupación se ha reducido en 323.400 personas en un año, de las cuales 193.800 son asalariadas y 96.100 tienen contrato temporal.

Al contrario de lo que ha sucedido en el trimestre, se observa mayor destrucción interanual de empleo entre los hombres (237.100) que entre las mujeres (86.300).

Desempleo y tasa de paro

Dado que la población activa se ha mantenido, el incremento del empleo se ha traducido este trimestre en un descenso equivalente del paro. El número de parados disminuye en

70.800 y se sitúa en 4.574.700. En los últimos 12 meses la cifra total de desempleados ha aumentado en 451.400.

La tasa de paro baja más de tres décimas respecto del segundo trimestre, hasta el 19,79%.

El descenso del desempleo afecta en mayor medida a los varones (57.800 menos) que a las mujeres (13.000). La tasa de paro masculina es del 19,29% y la femenina del 20,40%. Se mantiene así la composición del paro observada desde el año 2008, con relativamente poca distancia entre las tasas masculina y femenina y mayor número de hombres en paro que mujeres.

La disminución del paro afecta tanto a españoles como a extranjeros. A los primeros en mayor cuantía en términos absolutos (43.800 parados españoles menos), si bien en términos relativos la evolución trimestral de los extranjeros es más favorable. Aunque la tasa de paro de la población extranjera vuelve a situarse por debajo del 30%, está a más de 11 puntos de la que tienen las personas de nacionalidad española.

El desempleo se reduce en todos los sectores, especialmente en *Construcción* (66.500 menos) y *Servicios* (57.100). Sin embargo, el número de parados de larga duración -los que llevan más de un año buscando empleo- aumenta en 61.200 personas. El desempleo también aumenta entre los que buscan su primer empleo. En los 12 últimos meses los parados de larga duración presentan la mayor subida (664.800 más), con gran distancia respecto a las restantes categorías.

Movilidad en relación con la actividad

Las probabilidades de transición laboral (movilidad de un trimestre a otro) muestran una mayor propensión a los cambios de relación con la actividad económica. Las probabilidades de que un ocupado o parado de este trimestre estuviera en la misma situación el trimestre anterior son menores que las registradas hace tres meses.

Hogares

El número de hogares que tienen a todos sus activos en paro experimenta por primera vez en tres años una bajada. En concreto, desciende este tercer trimestre en 15.900 y su cuantía es ahora de 1.292.300. Paralelamente, el número de hogares en los que todos sus activos están ocupados aumenta en 84.600, de forma que ahora hay 9.260.100.

En comparativa interanual la evolución en ambos casos es desfavorable. Los hogares con todos sus activos en paro crecen en 155.800 y los que tienen todos sus activos ocupados disminuyen en 277.300.

Resultados por comunidades autónomas

La incorporación de nuevos activos al mercado laboral ha sido especialmente significativa en Cataluña y Galicia. En estas dos comunidades, junto con Illes Balears, también se han producido los mayores incrementos de la ocupación (más de 20.000 en todos los casos).

Los mayores descensos intertrimestrales en el número de activos se han dado en Andalucía, Comunidad de Madrid y País Vasco.

País Vasco es la única comunidad que presenta una variación positiva de la ocupación en los últimos doce meses, mientras que en el mismo periodo se producen descensos en el empleo superiores a 50.000 personas en Comunitat Valenciana y Andalucía.

Andalucía y Región de Murcia presentan los aumentos trimestrales más acusados del paro (más de 20.000 cada una). Los descensos más significativos se dan en Comunidad de Madrid, Castilla-La Mancha e Illes Balears, todos ellos superiores a 16.000 personas. En los 12 últimos meses todas las comunidades, excepto País Vasco, presentan subidas del desempleo.

País Vasco, Cantabria y Comunidad Foral de Navarra tienen tasas de paro inferiores al 13%. En el extremo opuesto, Canarias y Andalucía presentan tasas de desempleo que superan el 28%. Las tasas de actividad oscilan entre el 68,13% de Illes Balears y el 51,83% de Principado de Asturias.

Resultados por provincias

Se puede acceder al resumen de resultados provinciales de la EPA desde el enlace:

<http://www.ine.es/daco/daco42/daco4211/epapro0310.pdf>

También se puede acceder a toda la información provincial desde estos enlaces:

- En la base de datos INEbase
<http://www.ine.es/jaxiBD/menu.do?L=0&divi=EPA&his=0&type=db>
- En la base de datos TEMPUS
<http://www.ine.es/menu/redir/GSTConsul.shtml?divi=EPA>

Nota metodológica

Características generales

La Encuesta de Población Activa (EPA) es una investigación por muestreo, continua y dirigida a las viviendas familiares, que se realiza desde 1964.

En esta Encuesta, a partir del tercer trimestre de 2009 se ha incorporado la muestra adicional recogida por el *Instituto Galego de Estatística* (IGE) en Galicia, utilizando el mismo sistema de trabajo de campo e idéntica metodología que el INE. Así pues, aparte de las 3.588 secciones censales que han constituido desde 2005 la muestra para el conjunto de España, hay que contar con 234 secciones adicionales en la Comunidad Autónoma de Galicia. En total, la muestra de la EPA está constituida desde el tercer trimestre de 2009 por 3.822 secciones censales de entre las más de 30.000 en que está dividida España. En cada una de ellas se entrevista un promedio de 18 hogares, excepto en las provincias de Barcelona, Madrid, Sevilla, Valencia y Zaragoza en donde el número de entrevistas es de 22. Así, el tamaño muestral es de 65.000 viviendas aproximadamente, lo que supone obtener información de unas 180.000 personas. Los datos se recogen por entrevista personal y telefónica. La información es cuidadosamente depurada y procesada informáticamente. Los resultados se obtienen dentro del mes siguiente al de finalización del trimestre de referencia de los datos.

Definiciones principales

Activos: personas de 16 o más años que, durante la semana de referencia (la anterior a aquella en que se realiza la entrevista), suministran mano de obra para la producción de bienes y servicios o están disponibles y en condiciones de incorporarse a dicha producción. Se subdividen en ocupados y parados.

Ocupados: personas de 16 o más años que durante la semana de referencia han estado trabajando durante al menos una hora, a cambio de una retribución (salario, jornal, beneficio empresarial,...) en dinero o especie. También son ocupados quienes teniendo trabajo han estado temporalmente ausentes del mismo por enfermedad, vacaciones, etcétera.

Los ocupados se clasifican atendiendo a la situación profesional en no asalariados (empleadores, empresarios sin asalariados y trabajadores independientes, miembros de cooperativas, ayudas familiares) y asalariados (públicos o privados)

Atendiendo a la duración de la jornada se clasifican en ocupados a tiempo completo y ocupados a tiempo parcial. La jornada habitual semanal no puede ser inferior a 30 horas en el primer caso ni superior a 35 en el segundo.

Los asalariados se clasifican en indefinidos y temporales. Estos últimos tienen fijado el fin de su contrato o relación laboral por medio de condiciones objetivas, tales como la expiración de un cierto plazo, la realización de una tarea determinada, etcétera.

Una importante categoría dentro de la ocupación es la de **subempleo por insuficiencia de horas de trabajo**, definida en la XVIª Conferencia Internacional de Estadísticos del Trabajo (Ginebra, 1998). En la EPA se consideran subempleados por insuficiencia de horas a los ocupados que desean trabajar más horas, que están disponibles para hacerlo y cuyas horas efectivas de trabajo en la semana de referencia son inferiores a las horas semanales que

habitualmente trabajan los ocupados a tiempo completo en la rama de actividad en la que el subempleado tiene su empleo principal.

Parados: personas de 16 o más años que durante la semana de referencia han estado sin trabajo, disponibles para trabajar y buscando activamente empleo. Son parados también quienes ya han encontrado un trabajo y están a la espera de incorporarse a él, siempre que verifiquen las dos primeras condiciones.

Según el Reglamento 1897/2000 de la Comisión Europea, se consideran métodos activos de búsqueda, en las cuatro semanas anteriores a la entrevista, los siguientes:

- Estar en contacto con una oficina pública de empleo con el fin de encontrar trabajo, cualquiera que sea la parte que haya tomado la iniciativa (la renovación de la inscripción por razones puramente administrativas no constituye un planteamiento activo).
- Estar en contacto con una oficina privada (oficina de empleo temporal, empresa especializada en contratación, ...) con el fin de encontrar trabajo.
- Enviar una candidatura directamente a los empleadores.
- Indagar a través de relaciones personales, por mediación de sindicatos,
- Anunciarse o responder a anuncios de periódicos.
- Estudiar las ofertas de empleo.
- Participar en una prueba, concurso o entrevista, en el marco de un procedimiento de contratación.
- Buscar terrenos, locales o material.
- Realizar gestiones para obtener permisos, licencias o recursos financieros.

Inactivos: población de 16 o más años no incluida en ninguna de las categorías anteriores.

Encuesta de Población Activa Tercer Trimestre 2010

Resultados nacionales

(Continúa)

	Trimestre actual	Variación sobre el trimestre anterior		Variación sobre igual trimestre del año anterior	
		Diferencia	Porcentaje	Diferencia	Porcentaje
1. Población de 16 años y más por sexo y relación con la actividad económica					
AMBOS SEXOS					
Población de 16 años y más	38,485.4	17.7	0.05	43.0	0.11
Activos	23,121.5	-0.8	0.00	128.0	0.56
- Ocupados	18,546.8	69.9	0.38	-323.4	-1.71
- Parados	4,574.7	-70.8	-1.52	451.4	10.95
Inactivos	15,363.9	18.5	0.12	-85.0	-0.55
Tasa de actividad	60.08	-0.03	-	0.27	-
Tasa de paro	19.79	-0.31	-	1.85	-
Población de 16 a 64 años	30,817.8	-15.0	-0.05	-85.8	-0.28
Tasa de actividad (16-64)	74.53	0.05	-	0.61	-
Tasa de paro (16-64)	19.90	-0.30	-	1.86	-
Tasa de empleo (16-64)	59.69	0.27	-	-0.89	-
VARONES					
Población de 16 años y más	18,827.9	0.4	0.00	-27.5	-0.15
Activos	12,856.3	-15.6	-0.12	-47.8	-0.37
- Ocupados	10,376.2	42.2	0.41	-237.1	-2.23
- Parados	2,480.2	-57.8	-2.28	189.3	8.26
Inactivos	5,971.5	15.9	0.27	20.4	0.34
Tasa de actividad	68.28	-0.08	-	-0.15	-
Tasa de paro	19.29	-0.43	-	1.54	-
Población de 16 a 64 años	15,540.6	-14.8	-0.10	-86.6	-0.55
Tasa de actividad (16-64)	82.15	-0.01	-	0.17	-
Tasa de paro (16-64)	19.40	-0.42	-	1.53	-
Tasa de empleo (16-64)	66.21	0.34	-	-1.12	-
MUJERES					
Población de 16 años y más	19,657.6	17.3	0.09	70.4	0.36
Activas	10,265.2	14.7	0.14	175.8	1.74
- Ocupadas	8,170.6	27.7	0.34	-86.3	-1.05
- Paradas	2,094.6	-13.0	-0.62	262.1	14.30
Inactivas	9,392.4	2.6	0.03	-105.4	-1.11
Tasa de actividad	52.22	0.03	-	0.71	-
Tasa de paro	20.40	-0.16	-	2.24	-
Población de 16 a 64 años	15,277.2	-0.2	0.00	0.8	0.01
Tasa de actividad (16-64)	66.77	0.13	-	1.11	-
Tasa de paro (16-64)	20.53	-0.16	-	2.27	-
Tasa de empleo (16-64)	53.07	0.21	-	-0.61	-

2. Población española¹ de 16 años y más por relación con la actividad económica

POBLACIÓN ESPAÑOLA DE 16 Y MÁS	33,728.4	14.1	0.04	62.8	0.19
Activos	19,447.1	-19.3	-0.10	112.4	0.58
- Ocupados	15,950.8	24.4	0.15	-267.2	-1.65
- Parados	3,496.3	-43.8	-1.24	379.6	12.18
Inactivos	14,281.4	33.5	0.24	-49.7	-0.35
Tasa de actividad	57.66	-0.08	-	0.23	-
Tasa de paro	17.98	-0.21	-	1.86	-

¹ Incluida doble nacionalidad

Resultados nacionales

(Continuación)

	Trimestre actual	Variación sobre el trimestre anterior		Variación sobre igual trimestre del año anterior	
		Diferencia	Porcentaje	Diferencia	Porcentaje
3. Población extranjera de 16 años y más por relación con la actividad económica					
POBLACIÓN EXTRANJERA DE 16 Y MÁS	4,757.0	3.5	0.07	-19.8	-0.41
Activos	3,674.4	18.5	0.51	15.6	0.43
- Ocupados	2,596.0	45.5	1.78	-56.2	-2.12
- Parados	1,078.4	-27.0	-2.44	71.8	7.13
Inactivos	1,082.6	-15.0	-1.37	-35.4	-3.16
Tasa de actividad	77.24	0.33	-	0.65	-
Tasa de paro	29.35	-0.89	-	1.84	-

4. Ocupados por sexo, grupo de edad y sector económico

AMBOS SEXOS	18,546.8	69.9	0.38	-323.4	-1.71
De 16 a 19 años	162.0	7.2	4.67	-64.5	-28.46
De 20 a 24 años	1,090.8	45.7	4.38	-90.9	-7.69
De 25 a 29 años	2,131.1	-25.0	-1.16	-164.4	-7.16
De 30 a 34 años	2,854.8	-7.4	-0.26	-82.4	-2.80
De 35 a 39 años	2,843.1	-4.4	-0.15	-2.8	-0.10
De 40 a 44 años	2,633.2	-19.9	-0.75	-49.8	-1.86
De 45 a 49 años	2,445.5	20.3	0.84	18.9	0.78
De 50 a 54 años	2,033.6	32.6	1.63	76.3	3.90
De 55 años y más	2,352.6	20.7	0.89	36.0	1.56
VARONES	10,376.2	42.2	0.41	-237.1	-2.23
De 16 a 19 años	96.1	2.2	2.38	-37.3	-27.99
De 20 a 24 años	567.4	20.4	3.73	-56.9	-9.11
De 25 a 29 años	1,106.9	-2.8	-0.25	-90.0	-7.52
De 30 a 34 años	1,564.9	-3.1	-0.20	-54.3	-3.35
De 35 a 39 años	1,605.6	-0.5	-0.03	16.0	1.00
De 40 a 44 años	1,483.6	-3.9	-0.26	-14.8	-0.99
De 45 a 49 años	1,370.6	10.8	0.79	-1.6	-0.12
De 50 a 54 años	1,153.0	14.6	1.28	11.4	1.00
De 55 años y más	1,428.2	4.5	0.32	-9.5	-0.66
MUJERES	8,170.6	27.7	0.34	-86.3	-1.05
De 16 a 19 años	66.0	5.0	8.21	-27.1	-29.13
De 20 a 24 años	523.5	25.4	5.09	-34.0	-6.10
De 25 a 29 años	1,024.2	-22.2	-2.12	-74.4	-6.77
De 30 a 34 años	1,289.9	-4.3	-0.33	-28.1	-2.13
De 35 a 39 años	1,237.5	-3.8	-0.31	-18.8	-1.49
De 40 a 44 años	1,149.6	-16.0	-1.37	-35.0	-2.95
De 45 a 49 años	1,075.0	9.5	0.89	20.5	1.94
De 50 a 54 años	880.6	18.0	2.08	65.0	7.97
De 55 años y más	924.4	16.2	1.78	45.5	5.18
TOTAL OCUPADOS	18,546.8	69.9	0.38	-323.4	-1.71
Agricultura	754.0	-24.1	-3.10	16.9	2.29
Industria	2,600.6	-18.3	-0.70	-119.0	-4.38
Construcción	1,668.1	-31.6	-1.86	-182.3	-9.85
Servicios	13,524.1	144.0	1.08	-39.0	-0.29

Resultados nacionales

(Continuación)

	Trimestre actual	Variación sobre el trimestre anterior		Variación sobre igual trimestre del año anterior	
		Diferencia	Porcentaje	Diferencia	Porcentaje
5. Ocupados por situación profesional, tipo de contrato y duración de la jornada					
TOTAL OCUPADOS	18,546.8	69.9	0.38	-323.4	-1.71
Trabajadores por cuenta propia	3,085.4	-18.5	-0.60	-124.1	-3.87
- Empleadores	1,008.0	-28.6	-2.76	-53.6	-5.05
- Empresarios sin asalariados o trabajadores independientes	1,896.8	11.7	0.62	-37.0	-1.91
- Miembros de cooperativas	30.8	0.9	2.90	-3.3	-9.63
- Ayudas familiares	149.8	-2.4	-1.58	-30.2	-16.79
Asalariados	15,456.3	92.9	0.60	-193.8	-1.24
- Con contrato indefinido	11,506.5	-34.9	-0.30	-97.7	-0.84
- Con contrato temporal	3,949.9	127.8	3.34	-96.1	-2.38
Otros	5.0	-4.5	-47.14	-5.4	-51.91
OCUPADOS A TIEMPO COMPLETO	16,174.8	196.6	1.23	-379.2	-2.29
Varones	9,831.9	65.9	0.67	-281.2	-2.78
Mujeres	6,342.9	130.7	2.10	-98.0	-1.52
OCUPADOS A TIEMPO PARCIAL	2,371.9	-126.7	-5.07	55.8	2.41
Varones	544.2	-23.7	-4.17	44.1	8.82
Mujeres	1,827.7	-103.0	-5.34	11.7	0.64

6. Parados por sexo, grupo de edad y sector económico

AMBOS SEXOS	4,574.7	-70.8	-1.52	451.4	10.95
De 16 a 19 años	242.3	-13.5	-5.27	-16.9	-6.52
De 20 a 24 años	618.5	3.2	0.52	-8.0	-1.28
De 25 a 54 años	3,348.1	-65.2	-1.91	413.7	14.10
De 55 años y más	365.8	4.8	1.32	62.7	20.67
VARONES	2,480.2	-57.8	-2.28	189.3	8.26
De 16 a 19 años	137.1	-9.1	-6.22	-14.6	-9.62
De 20 a 24 años	333.6	-12.7	-3.67	-6.9	-2.03
De 25 a 54 años	1,780.3	-36.8	-2.02	156.8	9.66
De 55 años y más	229.1	0.8	0.35	54.0	30.81
MUJERES	2,094.6	-13.0	-0.62	262.1	14.30
De 16 a 19 años	105.2	-4.4	-4.01	-2.3	-2.15
De 20 a 24 años	284.8	15.9	5.92	-1.1	-0.40
De 25 a 54 años	1,567.8	-28.4	-1.78	256.9	19.60
De 55 años y más	136.7	4.0	2.98	8.7	6.79
TOTAL PARADOS	4,574.7	-70.8	-1.52	451.4	10.95
Agricultura	232.2	-3.4	-1.43	17.1	7.97
Industria	245.2	-21.6	-8.11	-114.5	-31.84
Construcción	461.1	-66.5	-12.60	-160.9	-25.87
Servicios	1,385.7	-57.1	-3.96	-19.0	-1.35
Perdieron su empleo hace más de 1 año	1,872.0	61.2	3.38	664.8	55.06
Buscan primer empleo	378.4	16.6	4.59	64.0	20.35

Resultados nacionales

(Conclusión)

	Trimestre actual	Variación sobre el trimestre anterior		Variación sobre igual trimestre del año anterior	
		Diferencia	Porcentaje	Diferencia	Porcentaje
7. Tasa de paro por parentesco con la persona de referencia					
TOTAL	19.79	-0.31	-	1.85	-
Persona de referencia	16.11	-0.48	-	1.44	-
Cónyuge o pareja	16.78	-0.03	-	2.04	-
Hijo	31.67	-0.44	-	2.53	-
Otros parientes	27.38	-0.43	-	4.48	-
Personas no emparentadas	19.27	-0.59	-	0.63	-

8. Datos de hogares

TOTAL HOGARES	17,199.6	71.8	0.42	83.7	0.49
Hogares con al menos un activo	12,924.9	21.3	0.17	58.2	0.45
- Todos están ocupados	9,260.1	84.6	0.92	-277.3	-2.91
- Todos están parados	1,292.3	-15.9	-1.22	155.8	13.71
Hogares en los que no hay ningún activo	4,274.7	50.5	1.20	25.5	0.60

Movilidad en la relación con la actividad entre los trimestres actual y anterior

(Valores porcentuales)

Clasificación en el trimestre anterior	Total	Clasificación en el trimestre actual		
		Ocupados	Parados	Inactivos
AMBOS SEXOS				
Total	100.00	100.00	100.00	100.00
Ocupados	48.01	92.23	18.28	3.83
Parados	11.53	5.02	62.68	4.70
Inactivos	40.46	2.75	19.04	91.48
VARONES				
Total	100.00	100.00	100.00	100.00
Ocupados	55.16	93.12	19.01	3.88
Parados	12.72	5.00	67.19	4.51
Inactivos	32.11	1.88	13.80	91.61
MUJERES				
Total	100.00	100.00	100.00	100.00
Ocupadas	41.20	91.10	17.44	3.79
Paradas	10.39	5.04	57.44	4.82
Inactivas	48.42	3.86	25.12	91.39

Factores de elevación del trimestre actual (análisis de procedencia)

Resultados por comunidades autónomas

(Continúa)

	Trimestre actual	Variación sobre el trimestre anterior		Variación sobre igual trimestre del año anterior	
		Diferencia	Porcentaje	Diferencia	Porcentaje
1. Población de 16 años y más					
TOTAL	38,485.4	17.7	0.05	43.0	0.11
Andalucía	6,764.9	8.2	0.12	43.9	0.65
Aragón	1,110.3	-0.7	-0.07	-9.1	-0.81
Asturias (Principado de)	930.6	-1.0	-0.10	-2.4	-0.25
Balears (Illes)	896.2	3.8	0.42	4.1	0.46
Canarias	1,745.2	3.5	0.20	8.4	0.49
Cantabria	495.2	0.0	0.01	-0.6	-0.12
Castilla y León	2,147.9	-1.9	-0.09	-16.2	-0.75
Castilla-La Mancha	1,700.7	2.6	0.16	-0.5	-0.03
Cataluña	6,078.1	5.1	0.08	9.2	0.15
Comunitat Valenciana	4,165.8	0.2	0.01	-29.6	-0.71
Extremadura	906.5	0.2	0.02	2.2	0.24
Galicia	2,383.2	0.0	0.00	-2.1	-0.09
Madrid (Comunidad de)	5,260.9	-1.7	-0.03	27.6	0.53
Murcia (Región de)	1,187.4	0.4	0.03	8.2	0.69
Navarra (Comunidad Foral de)	513.1	0.3	0.06	1.4	0.27
País Vasco	1,820.6	-1.6	-0.09	-3.2	-0.17
Rioja (La)	263.8	-0.5	-0.20	-3.1	-1.15
Ceuta	59.3	0.3	0.45	2.1	3.75
Melilla	55.8	0.5	0.85	2.7	5.01
2. Activos					
TOTAL	23,121.5	-0.8	0.00	128.0	0.56
Andalucía	3,956.3	-17.9	-0.45	77.6	2.00
Aragón	640.1	-5.2	-0.81	-20.3	-3.07
Asturias (Principado de)	482.3	2.2	0.46	-2.5	-0.52
Balears (Illes)	610.5	5.3	0.87	3.5	0.57
Canarias	1,082.1	5.8	0.54	-0.4	-0.04
Cantabria	274.7	-5.5	-1.95	-7.7	-2.71
Castilla y León	1,195.0	6.0	0.51	15.2	1.29
Castilla-La Mancha	977.9	-3.6	-0.37	-3.6	-0.37
Cataluña	3,845.5	27.8	0.73	39.1	1.03
Comunitat Valenciana	2,516.0	-8.7	-0.34	-53.7	-2.09
Extremadura	496.6	-4.2	-0.84	9.8	2.01
Galicia	1,314.0	18.6	1.43	0.7	0.06
Madrid (Comunidad de)	3,416.0	-16.1	-0.47	50.7	1.51
Murcia (Región de)	740.2	5.6	0.76	18.1	2.51
Navarra (Comunidad Foral de)	308.7	-2.7	-0.87	0.3	0.10
País Vasco	1,045.3	-10.3	-0.97	0.2	0.01
Rioja (La)	159.1	2.2	1.39	0.1	0.06
Ceuta	31.9	-0.9	-2.74	-0.4	-1.17
Melilla	29.1	0.8	2.95	1.4	5.02

* Los datos inferiores a 5.000 están sujetos a fuertes variaciones, debidas al error de muestreo

Resultados por comunidades autónomas

(Conclusión)

	Trimestre actual	Variación sobre el trimestre anterior		Variación sobre igual trimestre del año anterior	
		Diferencia	Porcentaje	Diferencia	Porcentaje
3. Ocupados					
TOTAL	18,546.8	69.9	0.38	-323.4	-1.71
Andalucía	2,826.8	-43.4	-1.51	-57.5	-1.99
Aragón	553.0	-0.8	-0.14	-28.1	-4.84
Asturias (Principado de)	413.4	11.9	2.97	-6.4	-1.52
Balears (Illes)	506.0	21.4	4.41	-11.1	-2.14
Canarias	771.9	12.8	1.69	-29.3	-3.65
Cantabria	241.2	0.0	0.00	-9.5	-3.78
Castilla y León	1,013.7	18.7	1.88	-12.7	-1.24
Castilla-La Mancha	785.2	13.3	1.73	-16.3	-2.03
Cataluña	3,176.1	34.5	1.10	-23.2	-0.72
Comunitat Valenciana	1,927.1	4.1	0.21	-78.4	-3.91
Extremadura	385.3	-3.2	-0.81	-8.6	-2.18
Galicia	1,118.7	25.1	2.29	-32.4	-2.81
Madrid (Comunidad de)	2,870.4	1.9	0.07	-11.3	-0.39
Murcia (Región de)	562.9	-15.5	-2.67	-7.8	-1.36
Navarra (Comunidad Foral de)	270.2	-7.1	-2.55	-6.2	-2.23
País Vasco	941.0	-4.7	-0.50	16.6	1.80
Rioja (La)	136.8	-0.9	-0.68	-1.3	-0.94
Ceuta	24.8	0.7	3.02	-1.3	-4.83
Melilla	22.3	1.0	4.54	1.1	5.06

4. Parados

TOTAL	4,574.7	-70.8	-1.52	451.4	10.95
Andalucía	1,129.5	25.5	2.31	135.1	13.59
Aragón	87.2	-4.4	-4.84	7.8	9.86
Asturias (Principado de)	68.9	-9.7	-12.35	3.9	5.93
Balears (Illes)	104.5	-16.1	-13.37	14.6	16.17
Canarias	310.2	-7.1	-2.23	28.8	10.25
Cantabria	33.4	-5.5	-14.07	1.8	5.79
Castilla y León	181.4	-12.6	-6.52	27.9	18.17
Castilla-La Mancha	192.6	-16.9	-8.08	12.6	7.02
Cataluña	669.4	-6.7	-0.99	62.2	10.25
Comunitat Valenciana	588.9	-12.8	-2.13	24.7	4.37
Extremadura	111.3	-1.1	-0.94	18.4	19.76
Galicia	195.3	-6.5	-3.22	33.1	20.40
Madrid (Comunidad de)	545.6	-18.0	-3.20	62.0	12.81
Murcia (Región de)	177.3	21.0	13.47	25.9	17.11
Navarra (Comunidad Foral de)	38.5	4.4	12.81	6.5	20.20
País Vasco	104.3	-5.5	-5.05	-16.5	-13.65
Rioja (La)	22.3	3.1	16.32	1.4	6.68
Ceuta	7.2	-1.6	-18.50	0.9	13.99
Melilla	6.8	-0.1	-1.94	0.3	4.92

* Los datos inferiores a 5.000 están sujetos a fuertes variaciones, debidas al error de muestreo

Resultados por comunidades autónomas

5. Ocupados y parados por sexo. Tasas de actividad y paro

(Valores absolutos en miles y tasas en porcentaje)

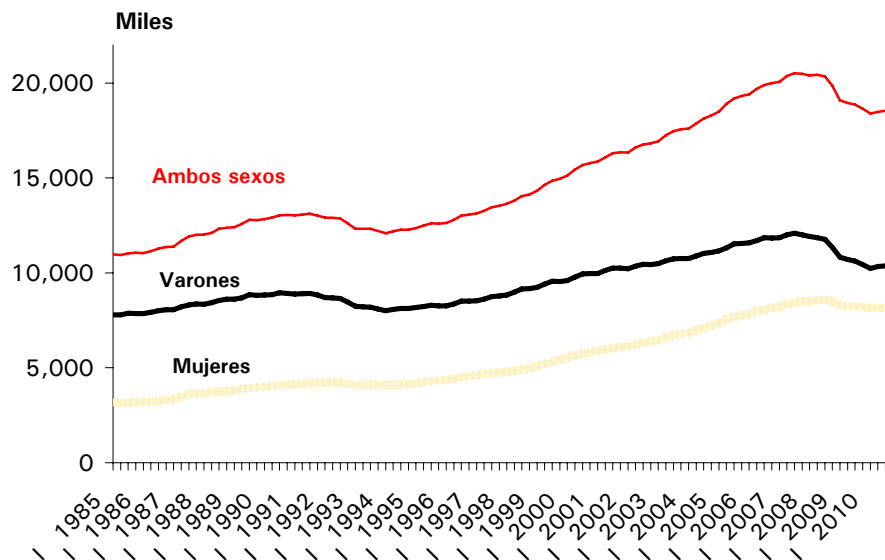
	Ambos sexos				Varones				Mujeres			
	Ocupados	Parados	Tasa actividad	Tasa paro	Ocupados	Parados	Tasa actividad	Tasa paro	Ocupadas	Paradas	Tasa actividad	Tasa paro
TOTAL	18,546.8	4,574.7	60.08	19.79	10,376.2	2,480.2	68.28	19.29	8,170.6	2,094.6	52.22	20.40
Andalucía	2,826.8	1,129.5	58.48	28.55	1,644.5	606.5	67.68	26.94	1,182.2	523.1	49.59	30.67
Aragón	553.0	87.2	57.66	13.62	312.7	48.1	65.70	13.32	240.2	39.1	49.78	14.00
Asturias	413.4	68.9	51.83	14.29	225.9	35.8	59.32	13.68	187.5	33.1	45.08	15.01
Baleares (Illes)	506.0	104.5	68.13	17.12	271.0	61.7	74.51	18.54	235.0	42.9	61.79	15.43
Canarias	771.9	310.2	62.00	28.67	429.0	177.0	69.99	29.20	342.8	133.3	54.14	27.99
Cantabria	241.2	33.4	55.47	12.18	134.3	18.0	63.43	11.84	106.9	15.4	47.97	12.59
Castilla y León	1,013.7	181.4	55.64	15.18	585.4	89.5	63.80	13.26	428.3	91.9	47.72	17.66
Castilla-La Mancha	785.2	192.6	57.50	19.70	481.7	100.0	68.16	17.19	303.5	92.6	46.76	23.38
Cataluña	3,176.1	669.4	63.27	17.41	1,731.3	383.2	71.23	18.12	1,444.8	286.2	55.67	16.53
Comunitat Valenciana	1,927.1	588.9	60.40	23.41	1,077.0	328.6	68.41	23.38	850.1	260.3	52.60	23.44
Extremadura	385.3	111.3	54.79	22.41	233.5	57.1	64.98	19.66	151.9	54.1	44.86	26.28
Galicia	1,118.7	195.3	55.14	14.86	612.4	99.7	62.57	14.00	506.3	95.6	48.34	15.88
Madrid (Comunid.de)	2,870.4	545.6	64.93	15.97	1,534.1	276.9	71.89	15.29	1,336.3	268.7	58.54	16.74
Murcia (Región de)	562.9	177.3	62.34	23.95	326.3	104.2	71.89	24.21	236.7	73.1	52.62	23.60
Navarra (C. Foral de)	270.2	38.5	60.16	12.47	153.8	18.2	67.70	10.56	116.4	20.3	52.77	14.88
País Vasco	941.0	104.3	57.41	9.98	515.1	56.4	65.03	9.87	425.9	47.9	50.31	10.10
Rioja (La)	136.8	22.3	60.29	13.99	78.3	11.8	68.84	13.04	58.5	10.5	51.88	15.22
Ceuta	24.8	7.2	53.85	22.44	16.0	4.5	67.00	22.11	8.8	2.6	39.84	23.02
Melilla	22.3	6.8	52.11	23.37	13.9	3.0	63.38	17.62	8.4	3.8	41.81	31.34

* Los datos inferiores a 5.000 están sujetos a fuertes variaciones, debidas al error de muestreo

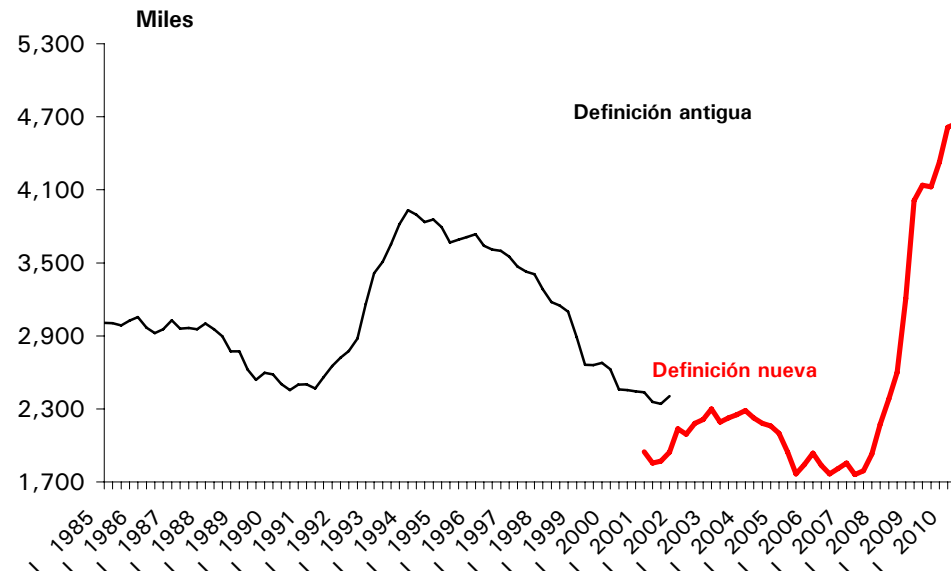
Ocupados y parados por sexo

EPA Tercer Trimestre 2010

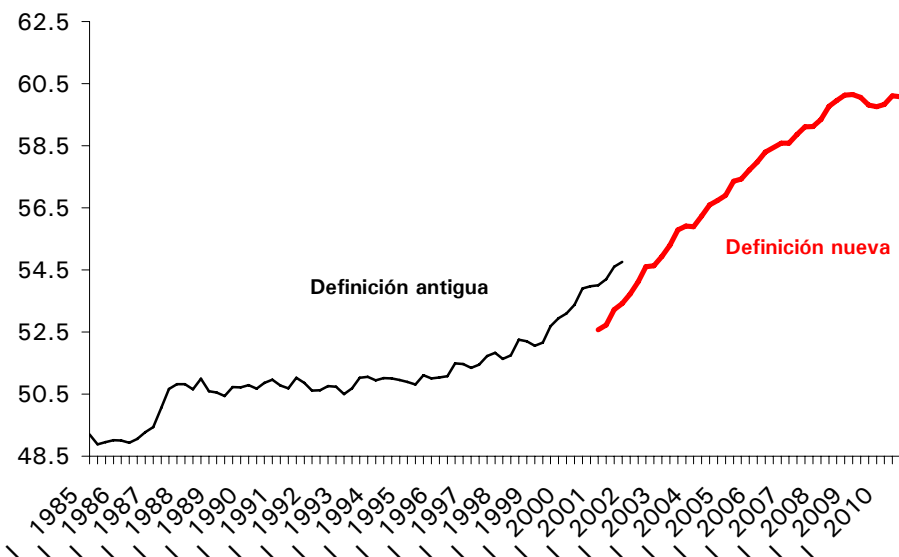
Ocupados



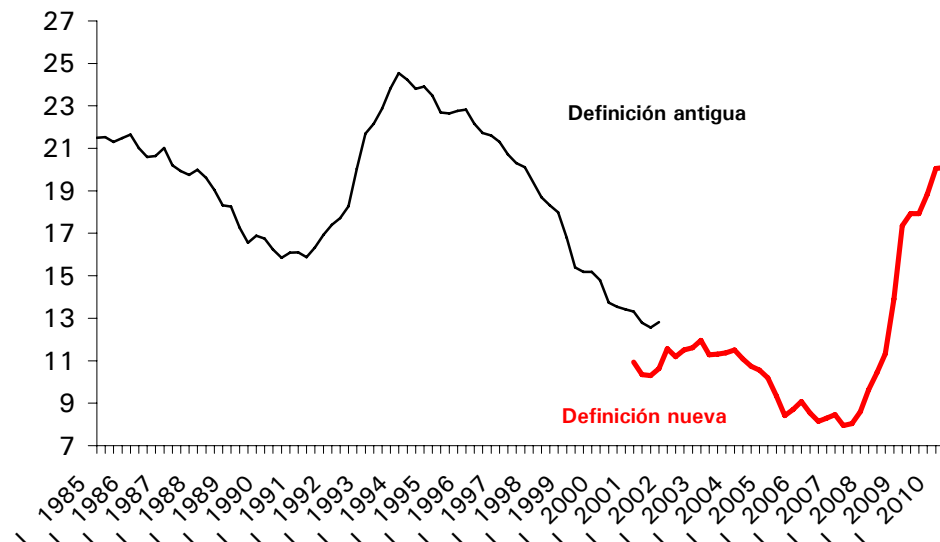
Parados



Tasa de Actividad



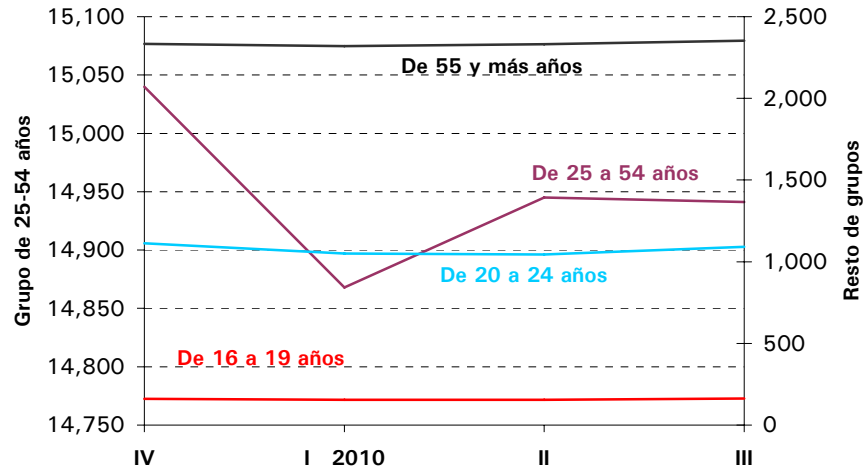
Tasa de paro



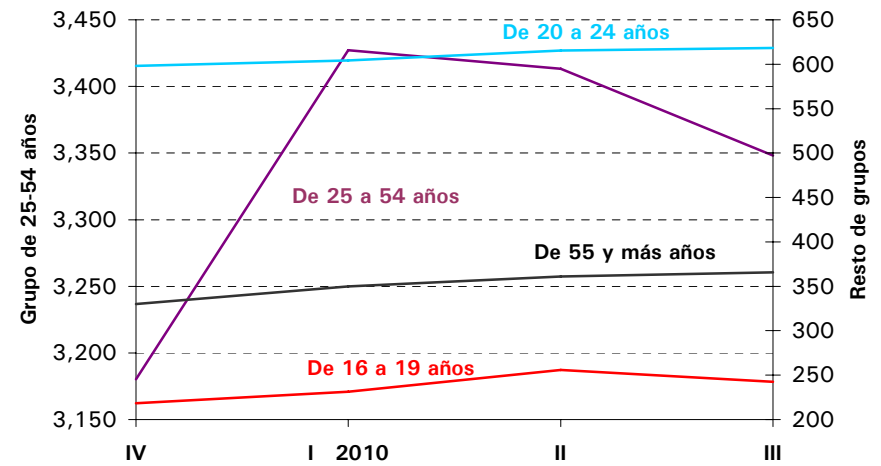
Ocupados y parados por grupos de edad

EPA Tercer Trimestre 2010

Ocupados (miles)

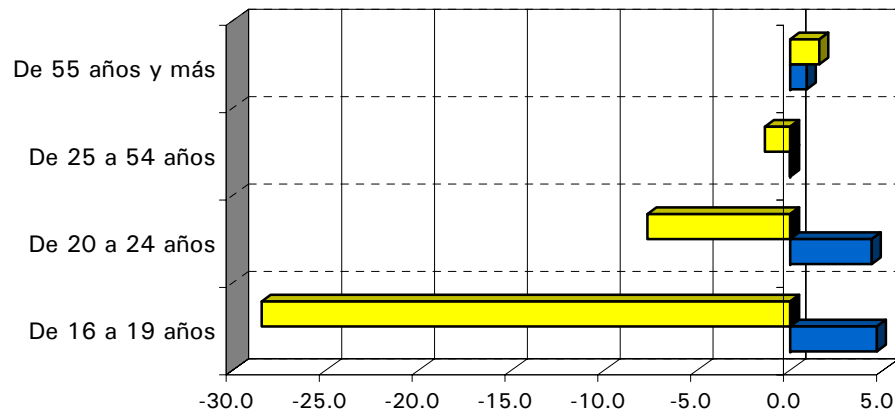


Parados (miles)



Porcentajes de variación del empleo sobre el trimestre anterior y sobre igual trimestre del año anterior

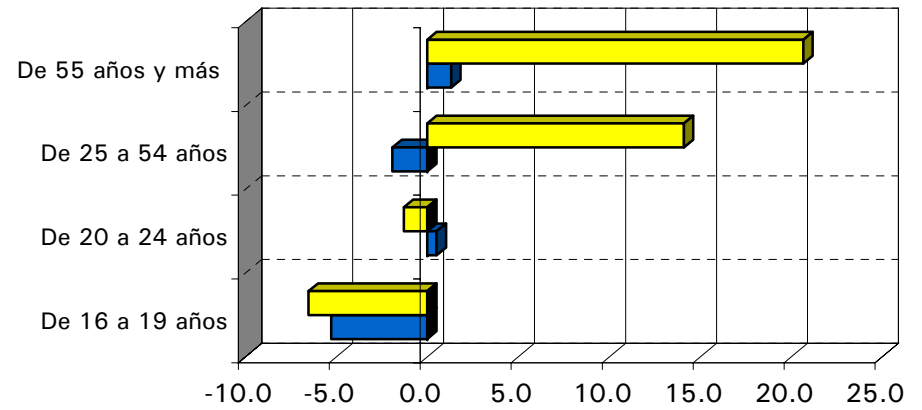
Ocupados



■ Trimestre anterior ■ Año anterior

Porcentajes de variación del paro sobre el trimestre anterior y sobre igual trimestre del año anterior

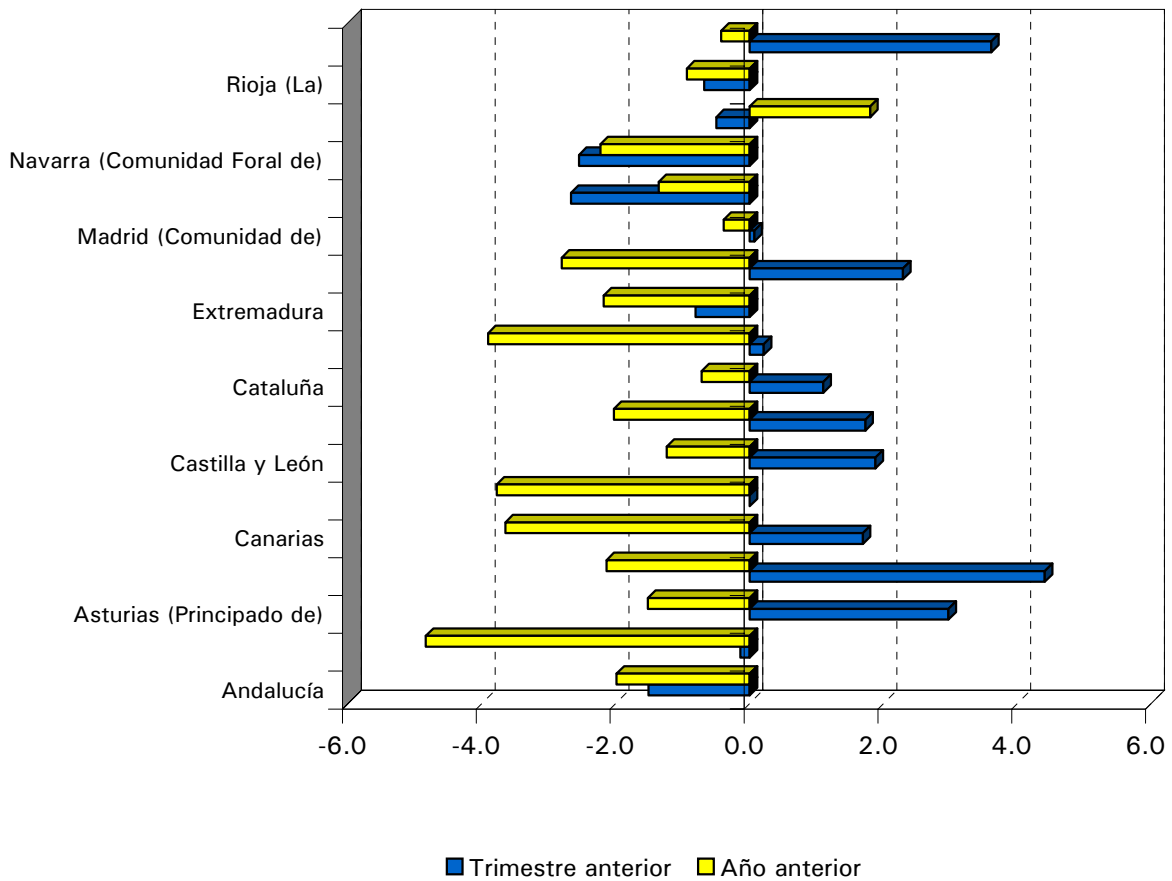
Parados



■ Trimestre anterior ■ Año anterior

Porcentajes de variación del empleo sobre el trimestre anterior y sobre igual trimestre del año anterior

Tercer Trimestre 2010



Tasa de Paro (España = 19.79)

