

28 de enero de 2004

Encuesta de Población Activa (EPA)

Cuarto trimestre de 2003

Principales resultados

- La ocupación aumenta en 44.200 personas en el cuarto trimestre, alcanzando el total de ocupados la cifra de 16.862.000. En 2003 se han creado 484.700 empleos. La tasa interanual de crecimiento de la ocupación se sitúa en el 2,96%.
- El promedio de activos del trimestre es de 18.989.100, lo que supone 56.700 más que el trimestre anterior. La tasa de actividad sube al 55,38% de la población de 16 y más años.
- El paro aumenta en 12.500 personas desde el trimestre anterior y en 8.900 en todo el año 2003. La tasa de paro es del 11,2%, ligeramente superior (tres centésimas) a la del tercer trimestre.
- Los asalariados con contrato indefinido aumentan en 23.700 en el trimestre, permaneciendo prácticamente igual el número de asalariados con contrato temporal. El total de asalariados se sitúa en 13.752.600, 452.700 más que hace un año.
- La ocupación crece en la Comunidad Valenciana en 38.000 personas respecto a la cifra del tercer trimestre. Andalucía, Madrid y Canarias registran aumentos de su número de ocupados superiores a las 10.000 personas.
- Dentro de una evolución general positiva de la ocupación en el último año, Andalucía (115.200 ocupados más) y Cataluña (102.800) presentan las cifras de crecimiento interanual del empleo más destacables.

Comentarios de las cifras

El número de activos se acerca a los 19 millones de personas

El número total de activos se sitúa en 18.989.100 en el cuarto trimestre de 2003, con un aumento de 56.700 personas respecto al tercero. La tasa de actividad sube ligeramente al 55,38%.

Cabe destacar el **notable incremento de la actividad femenina**. El número de mujeres activas aumenta en 81.300, hasta 7.743.800, haciendo subir la tasa de actividad femenina al 43,9%, casi cuatro décimas más que en el tercer trimestre del año, lo que supone un nuevo máximo histórico en España. En cambio, el número de activos varones decrece en 24.600, dejando la tasa de actividad de los varones en el 67,55%.

La tasa interanual de crecimiento del empleo se acelera hasta el 2,96%

El aumento de la ocupación en este trimestre supone alcanzar un nuevo máximo hasta situar la cifra total de ocupados en nuestro país en 16.862.000. **A lo largo de 2003 la ocupación ha crecido en 484.700 personas.**

El incremento de la ocupación en el cuarto trimestre (44.200 personas ocupadas más respecto al trimestre anterior) implica un ritmo de crecimiento interanual del 2,96%, mayor que el 2,82 registrado en el tercer trimestre.

El aumento de la ocupación se concentra en las mujeres (74.700 ocupadas más), y particularmente en las de 25 años o más. Los varones registran una menor cifra de ocupación en este trimestre (30.500 ocupados menos). El mayor crecimiento de la ocupación entre las mujeres también se observa en la evolución interanual. En el último año 326.700 mujeres y 158.100 varones más están ocupados.

Los ocupados de grupos de edades más jóvenes experimentan una disminución respecto a las cifras del trimestre anterior.

Por sectores, la ocupación ha crecido este trimestre en los servicios (71.700 ocupados más respecto del periodo anterior) y en la agricultura (41.100). En cambio, se observa una disminución importante en la industria. La construcción permanece prácticamente invariable respecto del trimestre anterior.

En cuanto a la evolución por sectores de la ocupación en el año 2003, construcción y servicios presentan un ritmo de avance interanual por encima del 4% y la agricultura entra en tasas de crecimiento interanual superiores al 1%. Por su parte, la industria experimenta un retroceso de su tasa interanual con una variación negativa del 3%.

El aumento de la ocupación del trimestre afecta a los trabajadores por cuenta propia y a los asalariados con contrato indefinido

El número de asalariados aumenta en 22.400 personas y el de trabajadores por cuenta propia en 28.500.

El número de asalariados con contrato indefinido crece en 23.700 y se sitúa en 9.533.700. Los asalariados con contrato temporal prácticamente no varían respecto del trimestre anterior. La tasa de temporalidad se reduce ligeramente quedando en el 30,68% de los asalariados (desde el 30,76% en el tercer trimestre).

La tasa de crecimiento interanual de los asalariados temporales es del 3,33%, frente al 2,65% del tercer trimestre de 2003.

Es destacable el crecimiento de los asalariados con contrato indefinido que aumentan un 3,44% en tasa interanual, aunque disminuye su ritmo respecto al trimestre anterior (3,91%).

La tasa de asalarización se sitúa en el 81,56%, frente al 81,64% del trimestre anterior. Este indicador ha aumentado en 35 centésimas en el último año.

En lo que se refiere a la **jornada laboral**, en el cuarto trimestre se produce un apreciable aumento de la ocupación a tiempo parcial (90.400 ocupados más). Por el contrario, disminuye en 46.200 la dedicación a tiempo completo. La subida de la ocupación a

tiempo parcial es superior en las mujeres (71.800) que en los varones (18.600). Por su parte, la bajada de la ocupación a tiempo completo se produce en los varones (49.100 ocupados menos). Con estos datos, la tasa de ocupados a tiempo parcial se sitúa en el 8,16%, medio punto más que en el trimestre precedente. En el último año el porcentaje de ocupados a tiempo parcial ha subido tres décimas.

El paro aumenta en 12.500 personas

El desempleo aumenta en el cuarto trimestre en 12.500 personas. El número total de parados en España se sitúa en 2.127.100. La tasa de paro sube ligeramente hasta el 11,2% de la población activa, frente al 11,17% del tercer trimestre de 2003. A pesar del crecimiento del paro en el trimestre, en el último año la tasa de paro ha disminuido un cuarto de punto.

El aumento del paro afecta prácticamente por igual a los varones y a las mujeres (5.900 y 6.600, respectivamente). La tasa de paro de los varones se sitúa en el 8,2% y la de las mujeres en el 15,56%.

Por **edades**, el paro aumenta en el grupo de edad de 25 a 54 años (36.500) y permanece invariable respecto al trimestre anterior en el grupo de 20-24 años. Los otros dos grupos de edad analizados registran disminuciones del número de parados.

Por **sectores**, el paro baja respecto al trimestre anterior en la agricultura (26.400 parados menos) y entre aquellos que buscan su primer empleo (19.800). El resto de sectores presentan aumentos del número de parados. También se registra un aumento de las personas que perdieron su empleo hace tres años o más.

En cuanto a la variación interanual, el paro ha aumentado en 8.900 personas en un año. En la agricultura el paro ha disminuido en 13.200 personas a lo largo de 2003 mientras que el sector servicios ha visto aumentar su número de parados en 40.500.

Entre aquellos que buscan su primer empleo, el paro ha bajado en el último año en 23.900 personas, registrando una evolución más favorable que en el trimestre anterior.

En lo que se refiere a la evolución de las tasas de paro según relación de parentesco de las personas del hogar, cabe destacar la disminución de 4 décimas en la tasa de paro del cónyuge o pareja. La tasa de paro de los hijos aumenta 33 centésimas respecto del trimestre anterior.

La tasa de paro de la persona de referencia sube un poco respecto del 6,09% registrado en el trimestre anterior, situándose en el 6,24%, la del cónyuge queda en un 12,57%, y la de los hijos en el 17,42%.

Aumenta el número de hogares con todos sus miembros activos ocupados

El número de hogares que tienen a todos sus miembros activos trabajando aumenta en 42.500 respecto al tercer trimestre y en 206.600 en el año, situándose en 8.770.700. Hay 498.300 hogares con todos los miembros activos en paro, 6.300 más que hace tres meses.

En cuanto a las **circunstancias para aceptar un empleo** relacionadas con las principales características del trabajo, el 20,35% de los parados estaría dispuesto a cambiar de

residencia para encontrar un empleo este trimestre. Este porcentaje es ligeramente inferior al observado en el trimestre anterior.

Por el contrario, los porcentajes de aquellos que aceptarían un cambio de ocupación (72,14%), los que aceptarían menores ingresos (45,09%) y los que aceptarían un empleo con una categoría inferior a la esperada (50,91%) son superiores a los observados en el trimestre anterior en más de cuatro puntos.

Movilidad en relación con la actividad

Respecto a la movilidad intertrimestral en relación con la actividad, la proporción de personas ocupadas que estaban paradas en el trimestre anterior aumenta ligeramente, lo que indica un flujo más favorable desde el paro a la ocupación. Esta mejoría se concentra en las mujeres.

Aumenta apreciablemente, sobre todo entre los varones (cuatro puntos), la proporción de personas paradas en el trimestre actual que estaban ocupadas en el periodo anterior. Por tanto, el flujo desde la ocupación al paro presenta una evolución menos favorable.

Entre los ocupados del trimestre se observa también una bajada de las probabilidades de procedencia desde la situación de inactividad en el trimestre anterior. En esta ocasión el comportamiento es favorable entre las mujeres (se observa entre las ocupadas del trimestre un mayor flujo procedente de la inactividad) mientras que entre los varones se observa lo contrario.

La 'probabilidad' de pasar de la inactividad al paro crece entre las mujeres y disminuye entre los varones, respecto de las cifras del trimestre anterior.

Resultados por comunidades autónomas y provincias

El número de **activos** aumenta por encima de 10.000 personas en la Comunidad Valenciana, Andalucía, Canarias y Madrid. En cambio, Illes Balears y Cataluña presentan bajadas superiores a 10.000.

En cuanto a la **ocupación**, se observan crecimientos de al menos 10.000 ocupados respecto del trimestre anterior en Comunidad Valenciana (38.000), Andalucía (28.700), Madrid (20.500) y Canarias (13.600). La ocupación disminuye en al menos 10.000 personas en Illes Balears (28.200), Galicia (10.800) y Extremadura (10.000)

Illes Balears presenta, una vez más, la variación más fuerte en términos relativos. En este cuarto trimestre disminuye su número de ocupados en un 6,83%.

En variación interanual, todas las comunidades autónomas aumentan su ocupación. Las que más empleo han creado, en términos absolutos, en el último año son Andalucía (115.200), Cataluña (102.800), Comunidad Valenciana (47.100), Madrid (45.200) y Canarias (36.900).

Respecto a la evolución del **paro**, la variación de este trimestre respecto al anterior no es muy importante. Las bajadas más acusadas se producen en Comunidad Valenciana (11.100) y Cataluña (10.500), mientras que los incrementos por encima de 10.000 personas los encontramos en Galicia (14.500), e Illes Balears (10.400). En variación interanual, Andalucía y Cataluña son las que más bajan su número de parados (40.400 y

13.400, respectivamente). En cambio, Galicia (23.800) Canarias (13.200) y Castilla y León (10.600) presentan los mayores aumentos de paro en el último año.

Navarra, Aragón, La Rioja y Madrid tienen las **tasas de paro** más bajas por comunidad autónoma, el 7% o menos, en el cuarto trimestre de 2003. En este trimestre, Cataluña, País Vasco, Illes Balears y Castilla - La Mancha presentan tasas de paro de un solo dígito (por debajo del 10%).

Las tasas de paro más elevadas las encontramos en Andalucía (18,46%) y Extremadura (17,11%).

Por provincias, Cádiz presenta la tasa de paro más alta en este trimestre, con más del 25%. El siguiente grupo de provincias con más paro se encuentra por debajo del 19%.

La comunidad autónoma con mayor **tasa de actividad** continúa siendo Illes Balears con el 60,5% de la población activa, a pesar de que ha bajado su tasa de actividad cerca de tres puntos respecto al trimestre anterior. Le siguen Cataluña con el 59,56% y Canarias con el 59,30%.

Por provincias, Girona (65,19%), Alava (60,63%) y Tarragona (60,47%) además de Illes Balears, son las únicas con tasa de actividad superior al 60% en el cuarto trimestre de 2003. Santa Cruz de Tenerife es la quinta provincia con mayor tasa de actividad, ligeramente por debajo del umbral del 60% (59,59%).

28 de enero de 2004

NOTA METODOLÓGICA

Características generales

La Encuesta de Población Activa es una investigación por muestreo, continua y dirigida a las viviendas familiares, que se realiza desde 1964.

En esta encuesta se seleccionan 3.484 secciones censales, de entre las más de 30.000 en que está dividida España. En cada una de ellas se entrevista un promedio de 18 hogares, excepto en las provincias de Barcelona, Madrid, Sevilla, Valencia y Zaragoza en donde el número de entrevistas es de 22. Así, el tamaño muestral es de 65.000 viviendas aproximadamente, lo que supone obtener información de unas 200.000 personas. Los datos se recogen por entrevista personal y telefónica, realizada por entrevistadores del Instituto Nacional de Estadística adscritos a las delegaciones provinciales del mismo. La información es cuidadosamente depurada y procesada informáticamente. Los resultados se obtienen dentro del mes siguiente al de finalización del trimestre de referencia de los datos.

Definiciones principales

Activos: personas de 16 o más años que, durante la semana de referencia (la anterior a aquella en que se realiza la entrevista), suministran mano de obra para la producción de bienes y servicios o están disponibles y en condiciones de incorporarse a dicha producción. Se subdividen en ocupados y parados.

Ocupados: personas de 16 o más años que durante la semana de referencia han estado trabajando durante al menos una hora, a cambio de una retribución (salario, jornal, beneficio empresarial, etcétera) en dinero o especie. También son ocupados quienes teniendo trabajo han estado temporalmente ausentes del mismo por enfermedad, vacaciones, etcétera.

Los ocupados se clasifican atendiendo a la situación profesional en no asalariados (empleadores, empresarios sin asalariados y trabajadores independientes, miembros de cooperativas, ayudas familiares) y asalariados (públicos o privados).

Atendiendo a la duración de la jornada se clasifican en ocupados a tiempo completo y ocupados a tiempo parcial. La jornada habitual semanal no puede ser inferior a 30 horas en el primer caso ni superior a 35 en el segundo.

Los asalariados se clasifican en indefinidos y temporales. Estos últimos tienen fijado el fin de su contrato o relación laboral por medio de condiciones objetivas, tales como la expiración de un cierto plazo, la realización de una tarea determinada, etcétera.

Una importante categoría dentro de la ocupación es la de **subempleo por insuficiencia de horas de trabajo**, definida en la XVIª Conferencia Internacional de Estadísticos del Trabajo (Ginebra, 1998). En la EPA se consideran subempleados por insuficiencia de horas a los ocupados que desean trabajar más horas, que están disponibles para hacerlo y cuyas horas efectivas de trabajo en la semana de referencia son inferiores a las horas

semanales que habitualmente trabajan los ocupados a tiempo completo en la rama de actividad en la que el subempleado tiene su empleo principal.

Parados: personas de 16 o más años que durante la semana de referencia han estado sin trabajo, disponibles para trabajar y buscando activamente empleo. Son parados también quienes ya han encontrado un trabajo y están a la espera de incorporarse a él, siempre que verifiquen las dos primeras condiciones.

Según dicho Reglamento, se consideran métodos activos de búsqueda, en las cuatro semanas anteriores a la entrevista, los siguientes:

- Estar en contacto con una oficina pública de empleo con el fin de encontrar trabajo, cualquiera que sea la parte que haya tomado la iniciativa (la renovación de la inscripción por razones puramente administrativas no constituye un planteamiento activo).
- Estar en contacto con una oficina privada (oficina de empleo temporal, empresa especializada en contratación, ...) con el fin de encontrar trabajo.
- Enviar una candidatura directamente a los empleadores.
- Indagar a través de relaciones personales, por mediación de sindicatos,
- Anunciarse o responder a anuncios de periódicos.
- Estudiar las ofertas de empleo.
- Participar en una prueba, concurso o entrevista, en el marco de un procedimiento de contratación.
- Buscar terrenos, locales o material.
- Realizar gestiones para obtener permisos, licencias o recursos financieros.

Inactivos: población de 16 o más años no incluida en ninguna de las categorías anteriores.

Más información en **INEbase** – www.ine.es Todas las notas de prensa en: www.ine.es/prensa/prensa.htm

Gabinete de prensa: Teléfonos: 91 583 93 63 / 94 08 – Fax: 91 583 90 87 – gprensa@ine.es

Área de información: Teléfono: 91 583 91 00 – Fax: 91 583 91 58 – info@ine.es

Encuesta de población activa Cuarto Trimestre 2003

Resultados nacionales

	Trimestre actual	Variación sobre el trimestre anterior		Variación sobre igual trimestre del año anterior	
		Diferencia	Porcentaje	Diferencia	Porcentaje
1. Población de 16 años y más por sexo y relación con la actividad económica					
(valores absolutos en miles)					
AMBOS SEXOS					
Población de 16 años y más	34.285,7	55,1	0,16	224,8	0,66
Activos	18.989,1	56,7	0,30	493,6	2,67
- Ocupados	16.862,0	44,2	0,26	484,7	2,96
- Parados	2.127,1	12,5	0,59	8,9	0,42
Inactivos	15.296,6	-1,6	-0,01	-268,9	-1,73
Tasa de actividad	55,38	0,08	-	1,08	-
Tasa de paro	11,20	0,03	-	-0,25	-
VARONES					
Población de 16 años y más	16.647,8	26,1	0,16	106,5	0,64
Activos	11.245,2	-24,6	-0,22	163,2	1,47
- Ocupados	10.323,1	-30,5	-0,29	158,1	1,56
- Parados	922,1	5,9	0,64	5,2	0,56
Inactivos	5.402,5	50,7	0,95	-56,8	-1,04
Tasa de actividad	67,55	-0,25	-	0,55	-
Tasa de paro	8,20	0,07	-	-0,07	-
MUJERES					
Población de 16 años y más	17.637,9	29,0	0,16	118,3	0,68
Activas	7.743,8	81,3	1,06	330,4	4,46
- Ocupadas	6.538,9	74,7	1,16	326,7	5,26
- Paradas	1.204,9	6,6	0,55	3,7	0,31
Inactivas	9.894,1	-52,30	-0,53	-212,1	-2,10
Tasa de actividad	43,90	0,39	-	1,59	-
Tasa de paro	15,56	-0,08	-	-0,64	-

2. Ocupados por sexo, grupo de edad y sector económico

				(valores absolutos en miles)	
(valores absolutos en miles)					
AMBOS SEXOS					
	16.862,0	44,2	0,26	484,7	2,96
De 16 a 19 años	304,2	-30,4	-9,09	-18,0	-5,59
De 20 a 24 años	1.394,3	-68,8	-4,70	-24,1	-1,70
De 25 a 54 años	13.320,8	108,8	0,82	438,7	3,41
De 55 años y más	1.842,7	34,6	1,92	88,2	5,02
VARONES					
	10.323,1	-30,5	-0,29	158,1	1,56
De 16 a 19 años	204,1	-20,8	-9,25	-20,6	-9,17
De 20 a 24 años	809,8	-31,2	-3,71	-3,1	-0,39
De 25 a 54 años	8.023,5	1,3	0,02	141,6	1,80
De 55 años y más	1.285,7	20,1	1,59	40,2	3,22
MUJERES					
	6.538,9	74,7	1,16	326,7	5,26
De 16 a 19 años	100,1	-9,6	-8,75	2,6	2,65
De 20 a 24 años	584,5	-37,6	-6,05	-20,9	-3,46
De 25 a 54 años	5.297,3	107,4	2,07	297,0	5,94
De 55 años y más	556,9	14,5	2,67	48,0	9,43
TOTAL OCUPADOS					
	16.862,0	44,2	0,26	484,7	2,96
Agricultura	951,8	41,1	4,52	10,4	1,10
Industria	3.075,5	-71,4	-2,27	-94,8	-2,99
Construcción	1.991,9	2,7	0,14	81,7	4,28
Servicios	10.842,8	71,7	0,67	487,5	4,71

Resultados nacionales

	Trimestre actual	Variación sobre el trimestre anterior		Variación sobre igual trimestre del año anterior	
		Diferencia	Porcentaje	Diferencia	Porcentaje
		(valores absolutos en miles)			
3. Ocupados por situación profesional, tipo de contrato y duración de la jornada					
TOTAL OCUPADOS	16.862,0	44,2	0,26	484,7	2,96
Trabajadores por cuenta propia	3.091,7	28,5	0,93	31,2	1,02
- Empleadores	932,2	24,0	2,64	49,0	5,54
- Empresarios sin asalariados o trabajadores independientes	1.805,7	14,3	0,80	-21,5	-1,18
- Miembros de cooperativas	92,5	-2,5	-2,66	6,3	7,25
- Ayudas familiares	261,3	-7,2	-2,69	-2,6	-0,97
Asalariados	13.752,6	22,4	0,16	452,7	3,40
- Con contrato indefinido	9.533,7	23,7	0,25	316,9	3,44
- Con contrato temporal	4.218,9	-1,3	-0,03	135,8	3,33
Otros	17,7	-6,7	-27,54	0,9	5,14
OCUPADOS A TIEMPO COMPLETO	15.486,6	-46,2	-0,30	395,7	2,62
Varones	10.055,2	-49,1	-0,49	144,6	1,46
Mujeres	5.431,4	2,9	0,05	251,1	4,85
OCUPADOS A TIEMPO PARCIAL	1.375,4	90,4	7,03	89,0	6,92
Varones	267,9	18,6	7,45	13,5	5,29
Mujeres	1.107,5	71,8	6,93	75,5	7,32

4. Parados por sexo, grupo de edad y sector económico

		(valores absolutos en miles)			
AMBOS SEXOS	2.127,1	12,5	0,59	8,9	0,42
De 16 a 19 años	136,0	-12,2	-8,23	-6,0	-4,26
De 20 a 24 años	368,8	0,0	0,00	-15,6	-4,06
De 25 a 54 años	1.495,5	36,5	2,50	29,9	2,04
De 55 años y más	126,8	-11,8	-8,53	0,6	0,50
VARONES	922,1	5,9	0,64	5,2	0,56
De 16 a 19 años	74,1	-4,2	-5,32	-3,9	-4,97
De 20 a 24 años	169,9	-4,7	-2,68	-7,2	-4,08
De 25 a 54 años	604,5	21,4	3,68	18,7	3,20
De 55 años y más	73,6	-6,7	-8,34	-2,5	-3,23
MUJERES	1.204,9	6,6	0,55	3,7	0,31
De 16 a 19 años	61,8	-8,0	-11,48	-2,2	-3,39
De 20 a 24 años	198,9	4,7	2,40	-8,4	-4,05
De 25 a 54 años	891,0	15,1	1,72	11,2	1,27
De 55 años y más	53,2	-5,1	-8,80	3,1	6,15
TOTAL PARADOS	2.127,1	12,5	0,59	8,9	0,42
Agricultura	160,1	-26,4	-14,15	-13,2	-7,60
Industria	246,3	6,8	2,85	3,6	1,48
Construcción	200,6	17,5	9,56	-7,3	-3,53
Servicios	910,5	26,1	2,95	40,5	4,66
Perdieron su empleo hace 3 años o más	273,2	8,2	3,09	9,2	3,49
Buscan primer empleo	336,4	-19,8	-5,56	-23,9	-6,64

Resultados nacionales

	Trimestre actual	Variación sobre el trimestre anterior		Variación sobre igual trimestre del año anterior	
		Diferencia	Porcentaje	Diferencia	Porcentaje

5. Tasa de paro por parentesco con la persona de referencia

TOTAL	11,20	0,03	-	-0,25	-
Persona de referencia	6,24	0,15	-	0,03	-
Cónyuge o pareja	12,57	-0,40	-	-0,81	-
Hijo	17,42	0,33	-	-0,40	-
Otros parientes	14,76	1,21	-	1,60	-
Personas no emparentadas	11,27	-0,87	-	2,99	-

6. Porcentaje de parados según circunstancias en las que aceptaría un empleo

Con cambio de residencia	20,35	-0,42	-	-0,48	-
Con cambio de ocupación	72,14	4,34	-	1,16	-
Con ingresos inferiores a los adecuados a su cualificación	45,09	4,30	-	-0,97	-
Con categoría inferior a la esperada	50,91	4,47	-	-0,74	-

7. Datos de hogares

	(valores absolutos en miles)				
TOTAL HOGARES	14.145,8	93,9	0,67	286,0	2,06
Hogares con al menos un activo	10.636,7	62,2	0,59	221,6	2,13
- Todos están ocupados	8.770,7	42,5	0,49	206,6	2,41
- Todos están parados	498,3	6,3	1,28	7,8	1,59
Hogares en los que no hay ningún activo	3.509,0	31,7	0,91	64,5	1,87

Movilidad en la relación con la actividad entre los trimestres actual y anterior

Clasificación en el trimestre anterior	Total	Clasificación en el trimestre actual (valores porcentuales)		
		Ocupados	Parados	Inactivos
AMBOS SEXOS				
Total	100,00	100,00	100,00	100,00
Ocupados	49,15	94,73	22,73	2,62
Parados	6,10	3,09	55,37	2,56
Inactivos	44,75	2,18	21,90	94,82
VARONES				
Total	100,00	100,00	100,00	100,00
Ocupados	62,43	96,24	28,09	3,31
Parados	5,43	2,52	55,58	2,56
Inactivos	32,14	1,24	16,33	94,13
MUJERES				
Total	100,00	100,00	100,00	100,00
Ocupadas	36,62	92,34	18,74	2,25
Paradas	6,72	3,98	55,21	2,55
Inactivas	56,66	3,68	26,05	95,20

Factores de elevación del trimestre actual (análisis de procedencia)

Resultados por comunidades autónomas

	Trimestre actual	Variación sobre el trimestre anterior		Variación sobre igual trimestre del año anterior	
		Diferencia	Porcentaje	Diferencia	Porcentaje
1. Población de 16 años y más					
	(valores absolutos en miles)				
TOTAL	34.285,7	55,1	0,16	224,8	0,66
Andalucía	6.013,8	11,1	0,19	45,1	0,76
Aragón	993,5	-0,4	-0,04	-1,7	-0,17
Asturias (Principado de)	921,8	-0,4	-0,05	-1,6	-0,18
Balears (Illes)	701,1	3,6	0,51	14,4	2,10
Canarias	1.506,7	8,5	0,57	34,3	2,33
Cantabria	457,8	0,3	0,07	1,3	0,29
Castilla y León	2.105,8	-1,0	-0,05	-3,7	-0,17
Castilla-La Mancha	1.435,9	1,9	0,13	7,7	0,54
Cataluña	5.325,5	6,0	0,11	24,8	0,47
Comunidad Valenciana	3.524,8	9,2	0,26	37,2	1,07
Extremadura	894,1	1,0	0,11	4,1	0,46
Galicia	2.383,6	1,8	0,08	7,6	0,32
Madrid (Comunidad de)	4.485,0	9,8	0,22	40,0	0,90
Murcia (Región de)	947,3	2,7	0,28	10,8	1,15
Navarra (Comunidad Foral de)	459,0	0,4	0,09	1,7	0,38
País Vasco	1.787,6	0,0	0,00	0,1	0,00
Rioja (La)	230,0	0,3	0,14	1,3	0,57
Ceuta	60,3	0,2	0,29	0,7	1,20
Melilla	52,1	0,2	0,30	0,6	1,21

2. Activos

	Trimestre actual	Variación sobre el trimestre anterior		Variación sobre igual trimestre del año anterior	
		Diferencia	Porcentaje	Diferencia	Porcentaje
2. Activos					
	(valores absolutos en miles)				
TOTAL	18.989,1	56,7	0,30	493,6	2,67
Andalucía	3.207,4	26,0	0,82	74,9	2,39
Aragón	521,4	0,6	0,11	9,1	1,78
Asturias (Principado de)	441,3	-0,4	-0,10	21,5	5,12
Balears (Illes)	424,1	-17,8	-4,04	17,9	4,40
Canarias	893,5	23,3	2,68	50,0	5,93
Cantabria	245,0	0,2	0,06	9,9	4,19
Castilla y León	1.056,8	-6,0	-0,57	13,5	1,29
Castilla-La Mancha	737,4	-2,2	-0,30	11,2	1,55
Cataluña	3.172,1	-13,7	-0,43	89,4	2,90
Comunidad Valenciana	2.026,6	26,9	1,34	46,3	2,34
Extremadura	453,2	-6,5	-1,40	4,4	0,98
Galicia	1.276,5	3,6	0,28	40,8	3,30
Madrid (Comunidad de)	2.554,4	13,9	0,55	50,9	2,03
Murcia (Región de)	537,9	8,2	1,55	20,1	3,89
Navarra (Comunidad Foral de)	257,9	-0,8	-0,31	6,5	2,57
País Vasco	1.004,0	-1,5	-0,15	17,1	1,73
Rioja (La)	120,2	-3,3	-2,70	1,8	1,52
Ceuta	30,2	1,1	3,83	3,2	11,98
Melilla	29,3	5,2	21,58	5,2	21,32

* Los datos inferiores a 5.000 están sujetos a fuertes variaciones, debidas al error de muestreo que en algunos casos afecta a la significatividad de las estimaciones

Resultados por comunidades autónomas

	Trimestre actual	Variación sobre el trimestre anterior		Variación sobre igual trimestre del año anterior	
		Diferencia	Porcentaje	Diferencia	Porcentaje
3. Ocupados					
				(valores absolutos en miles)	
TOTAL	16.862,0	44,2	0,26	484,7	2,96
Andalucía	2.615,1	28,7	1,11	115,2	4,61
Aragón	489,1	-2,8	-0,57	9,1	1,89
Asturias (Principado de)	397,0	7,0	1,78	19,2	5,07
Baleares (Illes)	384,4	-28,2	-6,83	11,0	2,95
Canarias	785,4	13,6	1,77	36,9	4,93
Cantabria	219,7	2,2	1,01	9,7	4,60
Castilla y León	941,5	-6,8	-0,72	2,9	0,31
Castilla-La Mancha	666,6	-3,7	-0,55	10,8	1,64
Cataluña	2.889,7	-3,2	-0,11	102,8	3,69
Comunidad Valenciana	1.819,4	38,0	2,13	47,1	2,66
Extremadura	375,7	-10,0	-2,60	12,1	3,32
Galicia	1.104,8	-10,8	-0,97	17,0	1,57
Madrid (Comunidad de)	2.375,5	20,5	0,87	45,2	1,94
Murcia (Región de)	481,5	6,6	1,39	22,9	4,99
Navarra (Comunidad Foral de)	242,7	-1,7	-0,68	4,5	1,87
País Vasco	910,4	-3,4	-0,37	15,1	1,69
Rioja (La)	112,7	-3,5	-3,04	1,6	1,40
Ceuta	27,3	0,6	2,37	1,7	6,49
Melilla	23,5	1,0	4,64	0,2	0,72

	Trimestre actual	Variación sobre el trimestre anterior		Variación sobre igual trimestre del año anterior	
		Diferencia	Porcentaje	Diferencia	Porcentaje
4. Parados					
				(valores absolutos en miles)	
TOTAL	2.127,1	12,5	0,59	8,9	0,42
Andalucía	592,2	-2,8	-0,46	-40,4	-6,38
Aragón	32,3	3,4	11,73	0,0	0,08
Asturias (Principado de)	44,3	-7,4	-14,32	2,3	5,50
Baleares (Illes)	39,8	10,4	35,19	6,9	20,93
Canarias	108,1	9,6	9,78	13,2	13,86
Cantabria	25,3	-2,0	-7,48	0,2	0,72
Castilla y León	115,3	0,8	0,69	10,6	10,11
Castilla-La Mancha	70,8	1,5	2,16	0,5	0,66
Cataluña	282,4	-10,5	-3,58	-13,4	-4,52
Comunidad Valenciana	207,1	-11,1	-5,10	-0,8	-0,39
Extremadura	77,5	3,6	4,81	-7,7	-9,01
Galicia	171,7	14,5	9,19	23,8	16,07
Madrid (Comunidad de)	178,9	-6,6	-3,58	5,7	3,32
Murcia (Región de)	56,4	1,6	2,91	-2,7	-4,64
Navarra (Comunidad Foral de)	15,2	0,9	6,12	2,0	15,29
País Vasco	93,6	1,9	2,11	1,9	2,11
Rioja (La)	7,5	0,2	2,79	0,2	3,45
Ceuta	2,9	0,5	20,03	1,6	117,27
Melilla	5,8	4,2	255,72	5,0	620,98

* Los datos inferiores a 5.000 están sujetos a fuertes variaciones, debidas al error de muestreo que en algunos casos afecta a la significatividad de las estimaciones

Resultados por comunidades autónomas y provincias

(valores absolutos en miles y tasas en porcentaje)

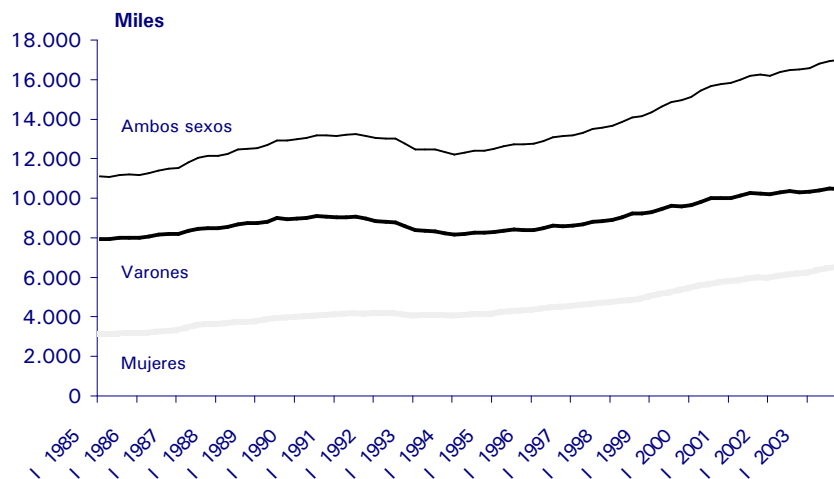
	Ambos sexos				Varones				Mujeres			
	Ocupados	Parados	Tasa actividad	Tasa paro	Ocupados	Parados	Tasa actividad	Tasa paro	Ocupadas	Paradas	Tasa actividad	Tasa paro
TOTAL	16.862,0	2.127,1	55,38	11,20	10.323,1	922,1	67,55	8,20	6.538,9	1.204,9	43,90	15,56
Andalucía	2.615,1	592,2	53,33	18,46	1.694,5	267,9	67,09	13,65	920,6	324,3	40,31	26,05
Almería	224,9	28,0	60,25	11,07	134,2	10,0	72,57	6,91	90,6	18,0	49,17	16,59
Cádiz	344,7	118,3	51,28	25,56	231,5	59,6	66,15	20,47	113,2	58,7	37,15	34,17
Córdoba	261,6	61,2	51,93	18,95	175,9	29,3	66,37	14,28	85,7	31,9	37,64	27,11
Granada	281,5	65,9	51,87	18,97	182,5	26,1	64,69	12,51	99,0	39,8	39,97	28,69
Huelva	154,4	35,1	50,66	18,52	99,8	15,0	63,44	13,05	54,6	20,1	38,70	26,92
Jaén	222,7	49,2	51,84	18,09	150,1	18,7	66,14	11,06	72,7	30,5	38,30	29,59
Málaga	479,1	100,4	52,05	17,33	306,3	48,5	65,88	13,68	172,9	51,9	39,09	23,08
Sevilla	646,1	134,1	56,23	17,19	414,2	60,8	69,83	12,80	231,9	73,3	43,15	24,01
Aragón	489,1	32,3	52,48	6,20	301,3	11,6	64,31	3,71	187,8	20,7	41,12	9,93
Huesca	84,4	3,3	50,50	3,77	52,7	1,0	61,82	1,91	31,7	2,3	39,16	6,70
Teruel	49,7	3,1	45,85	5,88	32,3	0,8	58,47	2,56	17,4	2,3	33,65	11,47
Zaragoza	355,0	25,9	54,05	6,80	216,3	9,7	65,91	4,30	138,7	16,2	42,80	10,45
Asturias	397,0	44,3	47,87	10,03	241,0	18,1	59,30	7,00	156,0	26,1	37,56	14,35
Baleares (Illes)	384,4	39,8	60,50	9,38	225,0	20,9	71,26	8,50	159,4	18,9	50,07	10,59
Canarias	785,4	108,1	59,30	12,10	481,0	49,7	70,81	9,37	304,4	58,4	47,91	16,10
Palmas (Las)	411,8	48,5	59,03	10,54	251,9	21,3	69,88	7,81	159,9	27,2	48,13	14,53
S.C.Tenerife	373,6	59,6	59,59	13,76	229,1	28,4	71,84	11,02	144,5	31,2	47,68	17,78
Cantabria	219,7	25,3	53,53	10,32	136,0	11,9	66,88	8,05	83,7	13,4	41,04	13,78
Cast. y León	941,5	115,3	50,18	10,91	602,6	39,1	62,14	6,09	338,9	76,2	38,68	18,37
Ávila	58,5	5,7	46,29	8,91	40,7	1,9	59,96	4,42	17,8	3,8	31,97	17,71
Burgos	145,9	14,4	55,18	8,99	91,0	5,3	66,05	5,51	54,9	9,1	44,23	14,23
León	174,4	14,6	43,19	7,74	108,3	4,2	54,08	3,75	66,1	10,4	33,31	13,62
Palencia	65,4	6,5	48,86	9,06	42,1	2,6	62,23	5,76	23,2	3,9	36,11	14,50
Salamanca	128,8	24,4	51,61	15,93	81,8	7,8	61,95	8,70	47,1	16,6	41,80	26,10
Segovia	63,5	6,1	56,92	8,77	42,0	1,7	70,20	3,91	21,5	4,4	43,13	16,97
Soria	38,6	1,7	51,88	4,19	24,3	0,7	64,55	2,77	14,2	1,0	39,22	6,53
Valladolid	205,6	33,5	56,51	14,00	129,6	12,3	68,93	8,65	76,0	21,2	44,75	21,80
Zamora	60,8	8,3	40,21	12,06	42,7	2,6	53,75	5,72	18,0	5,7	27,17	24,14
Cast-Mancha	666,6	70,8	51,35	9,60	439,8	24,2	65,36	5,22	226,8	46,6	37,65	17,04
Albacete	143,2	11,0	52,78	7,12	90,0	3,6	65,08	3,86	53,2	7,4	40,84	12,15
Ciudad Real	172,1	21,3	49,86	11,00	115,3	6,7	64,50	5,51	56,9	14,5	35,94	20,37
Cuenca	69,6	5,7	45,39	7,60	49,0	2,2	61,20	4,30	20,6	3,5	29,32	14,59
Guadalajara	72,2	6,6	52,29	8,36	46,4	2,1	63,54	4,25	25,7	4,5	40,73	14,95
Toledo	209,4	26,2	53,65	11,13	139,1	9,6	68,53	6,46	70,3	16,6	39,12	19,11
Cataluña	2.889,7	282,4	59,56	8,90	1.702,1	124,1	70,65	6,80	1.187,5	158,3	49,11	11,76
Barcelona	2.150,3	226,8	59,35	9,54	1.265,3	100,7	70,82	7,37	884,9	126,1	48,70	12,47
Girona	290,5	26,2	65,19	8,28	166,2	11,4	73,99	6,43	124,3	14,8	56,59	10,65
Lleida	153,3	7,1	51,91	4,45	94,6	2,5	63,21	2,59	58,7	4,6	40,74	7,31
Tarragona	295,7	22,3	60,47	7,00	176,0	9,5	70,67	5,12	119,7	12,8	50,30	9,65
C.Valenciana	1.819,4	207,1	57,50	10,22	1.108,6	91,9	69,99	7,65	710,8	115,3	45,65	13,95
Alicante	639,3	83,9	56,87	11,60	393,8	40,3	70,24	9,29	245,6	43,5	44,23	15,06
Castellón	215,7	15,2	57,48	6,57	128,8	6,1	69,25	4,50	86,9	9,1	46,40	9,49
Valencia	964,4	108,1	57,93	10,08	586,0	45,4	69,97	7,20	378,4	62,6	46,48	14,20
Extremadura	375,7	77,5	50,69	17,11	247,7	35,4	64,31	12,52	128,0	42,1	37,48	24,75
Badajoz	232,1	46,1	51,32	16,59	157,0	21,7	66,14	12,12	75,1	24,5	36,60	24,60
Cáceres	143,6	31,4	49,72	17,93	90,7	13,8	61,41	13,18	52,9	17,6	38,78	24,97
Galicia	1.104,8	171,7	53,55	13,45	656,5	62,9	63,29	8,75	448,3	108,7	44,67	19,52
Coruña (A)	456,4	83,3	55,47	15,44	271,5	30,6	65,09	10,14	184,9	52,7	46,69	22,17
Lugo	144,5	13,5	50,04	8,57	82,9	5,6	58,77	6,37	61,6	7,9	42,09	11,37
Ourense	123,5	11,1	44,26	8,24	76,0	3,7	54,41	4,61	47,5	7,4	34,83	13,50
Pontevedra	380,5	63,7	56,16	14,35	226,1	23,0	66,35	9,22	154,3	40,8	46,96	20,89
Madrid	2.375,5	178,9	56,96	7,00	1.392,1	80,6	69,05	5,47	983,5	98,3	45,99	9,08
Murcia	481,5	56,4	56,78	10,49	306,1	23,4	70,69	7,09	175,4	33,1	43,31	15,87
Navarra	242,7	15,2	56,18	5,89	145,1	6,5	66,87	4,30	97,6	8,7	45,74	8,16
País Vasco	910,4	93,6	56,16	9,32	536,7	45,6	67,27	7,83	373,7	48,0	45,74	11,37
Álava	138,1	13,0	60,63	8,63	84,1	4,5	69,25	5,09	53,9	8,5	51,52	13,66
Guipúzcoa	312,8	21,2	58,08	6,35	184,2	11,1	69,39	5,67	128,6	10,1	47,25	7,31
Vizcaya	459,6	59,3	53,86	11,43	268,4	30,0	65,40	10,06	191,2	29,3	43,48	13,28
Rioja (La)	112,7	7,5	52,25	6,21	71,8	3,3	66,09	4,45	41,0	4,1	38,74	9,15
Ceuta	27,3	2,9	50,07	9,61	20,3	1,8	68,47	8,08	7,0	1,1	28,86	13,77
Melilla	23,5	5,8	56,35	19,73	14,9	3,1	68,44	17,34	8,7	2,7	44,04	23,52

* Los datos inferiores a 5.000 están sujetos a fuertes variaciones, debidas al error de muestreo que en algunos casos afecta a la significatividad de las estimaciones

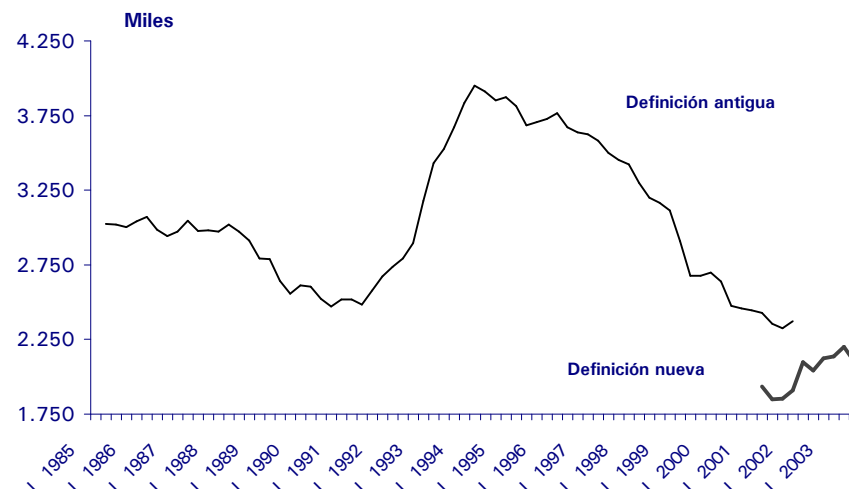
Ocupados y parados por sexo

EPA Cuarto Trimestre 2003

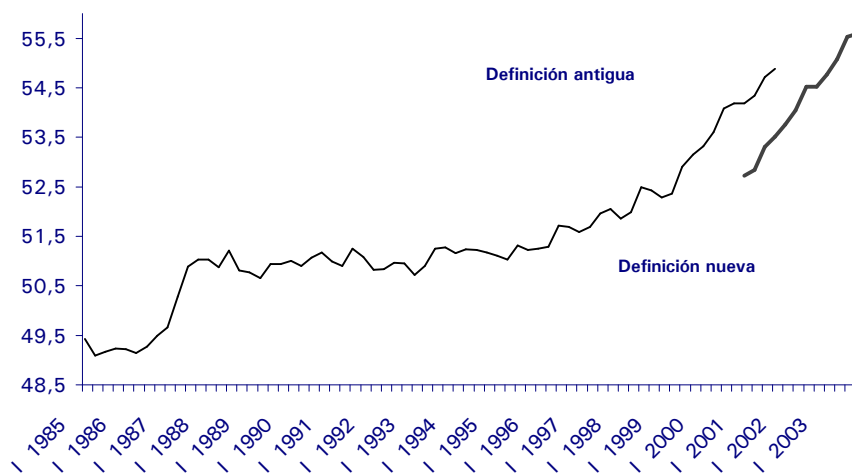
Ocupados



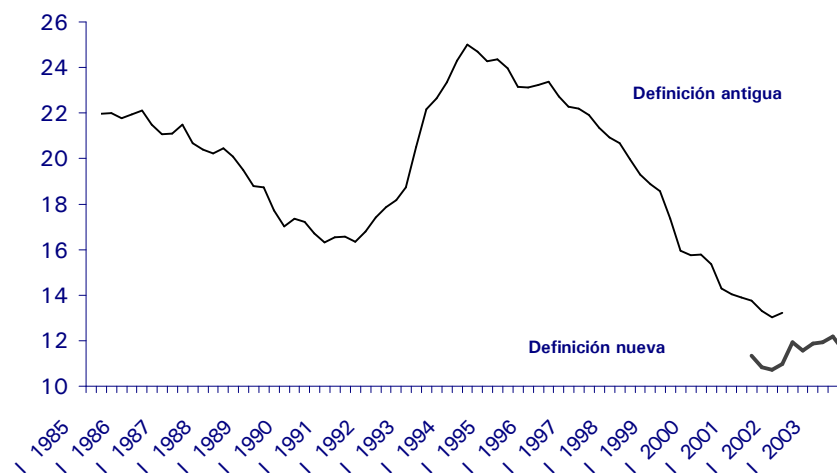
Parados



Tasa de Actividad



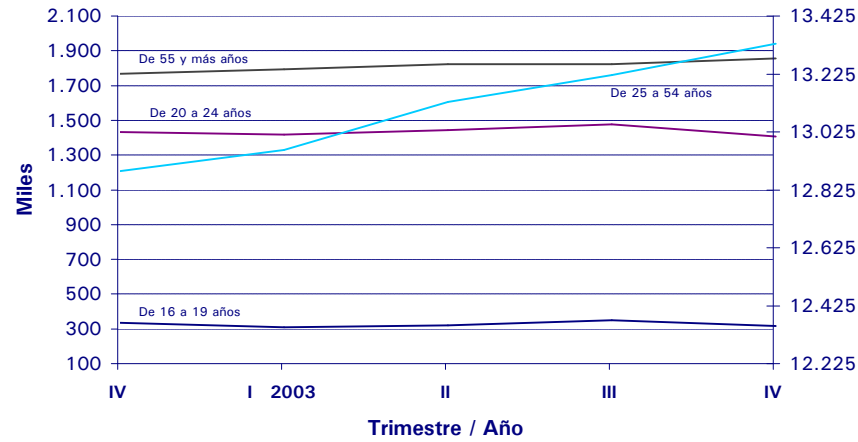
Tasa de paro



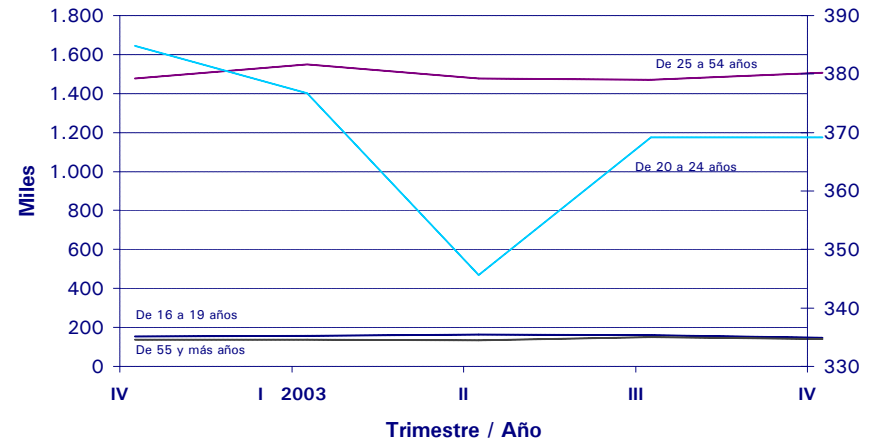
Ocupados y parados por grupos de edad

EPA Cuarto Trimestre 2003

Ocupados

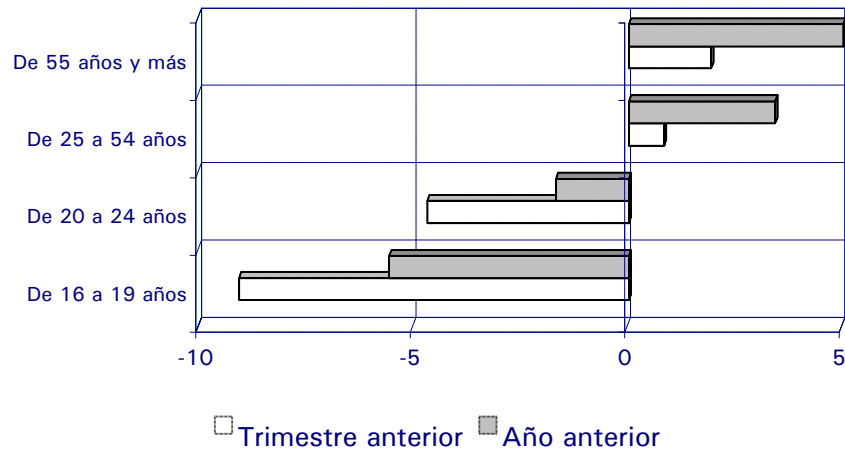


Parados



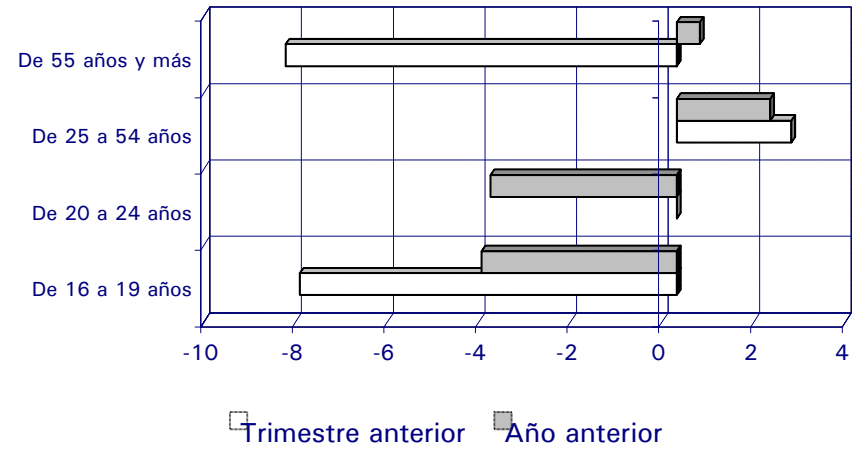
Porcentajes de variación del empleo sobre el trimestre anterior y sobre igual trimestre del año anterior

Ocupados

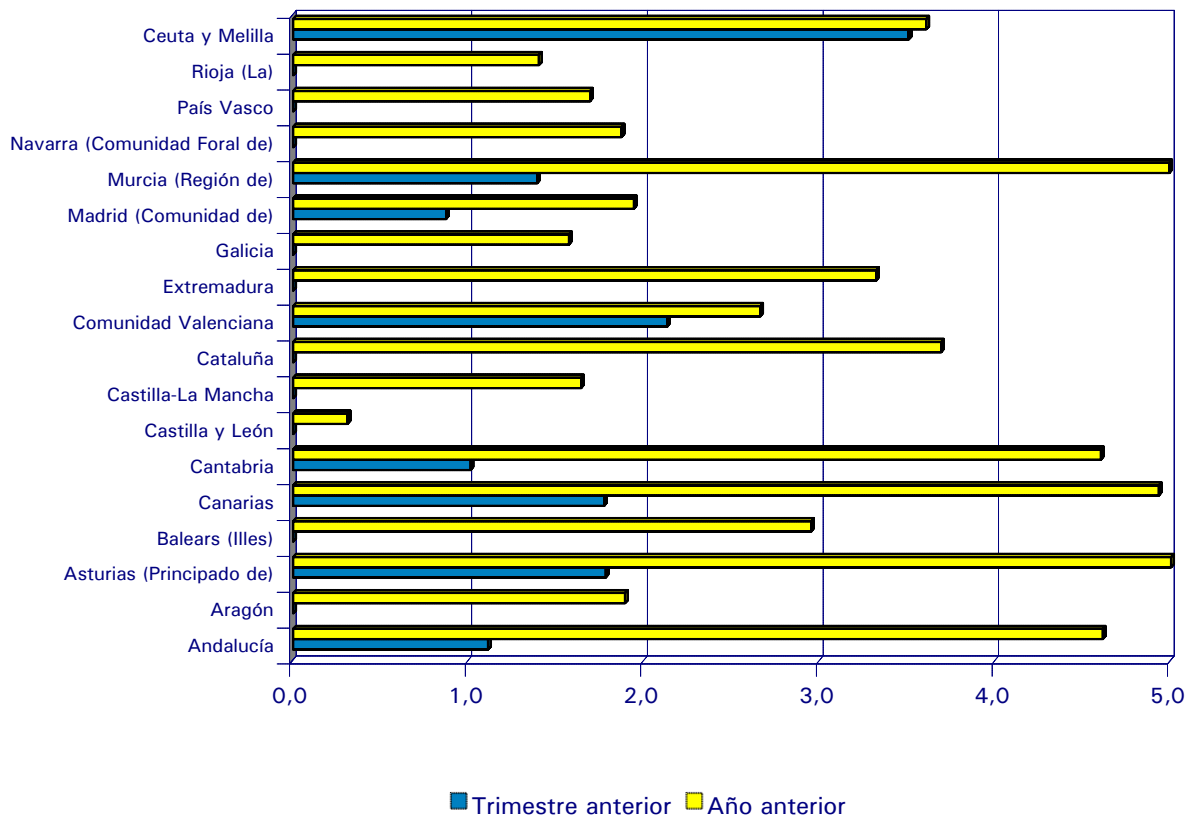


Porcentajes de variación del paro sobre el trimestre anterior y sobre igual trimestre del año anterior

Parados



Porcentajes de variación del empleo sobre el trimestre anterior y sobre igual trimestre del año anterior
Cuarto Trimestre 2003



Tasa de Paro
(España = 11.20)

