

27 de enero de 2012

## Encuesta de Población Activa (EPA)

Cuarto trimestre de 2011

### Principales resultados

- La ocupación registra un descenso de 348.700 personas en el cuarto trimestre de 2011, hasta un total de 17.807.500. La tasa interanual de variación del empleo es del -3,26%.
- La población activa baja en 53.400 personas. El número de parados aumenta en 295.300 personas y alcanza la cifra de 5.273.600.
- La tasa de paro se incrementa en 1,33 puntos hasta el 22,85%. Por su parte, la tasa de actividad se sitúa en el 59,94%.
- Tanto el descenso de la ocupación como el aumento del paro son más acusados en los varones que en las mujeres.
- La ocupación baja en los *Servicios*, la *Construcción* y la *Industria* y aumenta en la *Agricultura*.
- El total de asalariados con contrato indefinido baja en 104.200, mientras que el de asalariados con contrato temporal lo hace en 246.000.
- El número de hogares con todos sus miembros activos en paro aumenta en 149.800 en el trimestre y se sitúa en 1.575.000.
- Por comunidades autónomas, la tasa de paro oscila entre el 12,61% de País Vasco y el 31,23% de Andalucía. La tasa de actividad fluctúa entre el 51,74% de Principado de Asturias y el 64,36% de Illes Balears.
- Illes Balears, Cataluña y Comunidad de Madrid registran los mayores descensos de ocupación y los mayores aumentos de paro este trimestre.

## Población activa y tasa de actividad

La población activa experimenta un descenso de 53.400 personas en el cuarto trimestre de 2011. El número de activos es de 23.081.200 personas. En términos interanuales la población activa disminuye en 23.600.

La tasa de actividad retrocede 17 centésimas respecto al tercer trimestre, situándose en el 59,94%. La femenina permanece inalterada en el 52,93%, mientras que la de los varones disminuye 34 centésimas, hasta el 67,30%.

La distancia entre las tasas de actividad de españoles y extranjeros supera los 18 puntos a favor de estos últimos, circunstancia explicada fundamentalmente por la diferente estructura por edades de unos y otros.

## Ocupación

El número de ocupados desciende en 348.700 personas en el cuarto trimestre de 2011 y se sitúa en 17.807.500.

El descenso del empleo afecta más a los varones (228.400 ocupados menos) que a las mujeres (120.300 menos). El número de ocupados extranjeros baja en 79.400 y el de españoles lo hace en 269.300.

Por edades, la ocupación crece entre los mayores de 44 años, debido en gran medida al incremento de las mujeres ocupadas de 45 a 54 años. Por el contrario, todos los grupos de edad menores de 45 presentan descensos en la ocupación.

El empleo aumenta este trimestre en la *Agricultura* (100.800 más) y baja en los *Servicios* (305.700 ocupados menos), en la *Construcción* (en 93.900) y en la *Industria* (50.000 menos).

El número de asalariados disminuye en 350.200. Los que tienen contrato indefinido descienden en 104.200, mientras que los temporales lo hacen en 246.000. La tasa de temporalidad baja más de un punto y se sitúa en el 24,98%.

El empleo a tiempo parcial aumenta este trimestre en 60.000 personas, mientras que el número de ocupados a tiempo completo desciende en 408.700. El porcentaje de personas que trabaja a tiempo parcial aumenta seis décimas, hasta el 13,81%.

La variación interanual de la ocupación es del -3,26%, más de un punto inferior a la registrada en el trimestre precedente. El empleo se ha reducido en 600.600 personas en un año, de las cuales 485.000 son asalariadas y 115.500 son trabajadores por cuenta propia.

La disminución interanual del empleo entre los hombres (404.000 menos) es muy superior a la de las mujeres (196.600).

## Desempleo y tasa de paro

El paro aumenta en 295.300 personas este trimestre y se sitúa en 5.273.600. Interanualmente la cifra total de desempleados se ha incrementado en 577.000.

La tasa de paro sube 1,33 puntos respecto al tercer trimestre del año y se sitúa en el 22,85%.

La subida del desempleo afecta en mayor medida a los varones (166.100 parados más en este trimestre) que a las mujeres (129.200 más).

La tasa de paro masculina aumenta 1,42 puntos hasta el 22,46%, mientras que la femenina sube 1,22 puntos y se sitúa en el 23,32%. Se mantiene la composición del paro observada desde el año 2008, con relativamente poca distancia entre las tasas masculina y femenina y mayor número de hombres en paro que mujeres.

Por nacionalidad, entre los españoles hay 223.800 parados más, frente al aumento de 79.400 parados extranjeros. La tasa de paro de la población extranjera es del 34,82%, más de 14 puntos superior a la de las personas de nacionalidad española.

El desempleo baja en la *Agricultura* (42.300 parados menos) y en la *Construcción* (2.900). Por el contrario, crece en la *Industria* (29.100 más) y en los *Servicios* (124.500 más). El paro entre las personas que perdieron su empleo hace más de un año aumenta en 201.900 este trimestre y disminuye en 15.000 entre quienes buscan su primer empleo.

## Movilidad en relación con la actividad

El porcentaje de personas ocupadas que en el trimestre anterior eran paradas es ahora del 4,75%, lo que supone 31 centésimas menos que en el tercer trimestre.

La proporción de parados que estaban ocupados hace tres meses aumenta 1,54 puntos. El porcentaje de parados del cuarto trimestre del año que ya lo estaban hace tres meses sube 81 centésimas, hasta el 64,22%. El porcentaje de parados que eran inactivos hace tres meses desciende 2,37 puntos.

## Hogares

El número de hogares que tienen a todos sus miembros activos en paro experimenta en el cuarto trimestre de 2011, respecto al tercero, un aumento de 149.800 y se sitúa en 1.575.000. Paralelamente, el número de hogares en los que todos sus activos están ocupados desciende en 212.300, hasta 8.846.100.

En comparativa interanual, el número de hogares con todos sus activos en paro crece en 247.000 y el de los que tienen todos sus activos ocupados disminuye en 374.600.

## Resultados por comunidades autónomas

La incorporación de activos al mercado laboral ha sido especialmente significativa este trimestre en Comunitat Valenciana (23.700) y Andalucía (12.400). Por el contrario, en Cataluña e Illes Balears se observan los mayores descensos del número de activos (más de 34.000 en ambos casos).

En los últimos 12 meses el número de activos ha crecido en 21.600 personas en Andalucía, 19.900 en Canarias, 16.700 en Galicia y 14.000 en Castilla – La Mancha, mientras que ha descendido en 73.600 en Comunidad de Madrid y en 38.100 en Cataluña.

Los mayores descensos de ocupación de este trimestre se dan en Illes Balears (71.000 ocupados menos), Cataluña (69.800) y Comunidad de Madrid (52.300).

La disminución más acusada del número de ocupados en los últimos 12 meses se produce en Comunidad de Madrid (155.000 ocupados menos), Cataluña (126.700) y Andalucía (99.500).

En cuanto al paro, los mayores incrementos se dan este trimestre en Comunidad de Madrid (50.300 parados más), Illes Balears (36.900) y Cataluña (33.400).

Por su parte, las comunidades con mayores incrementos interanuales del paro son Andalucía (121.100 parados más), Cataluña (88.700) y Comunidad de Madrid (81.300).

País Vasco y Comunidad Foral de Navarra tienen tasas de paro inferiores al 14%. En el extremo opuesto, Canarias y Andalucía presentan tasas superiores al 30%.

Las tasas de actividad oscilan este trimestre entre el 64,36% de Illes Balears y el 51,74% de Principado de Asturias.

## Resultados por provincias

Se puede acceder al resumen de resultados provinciales de la EPA desde el enlace:

<http://www.ine.es/daco/daco42/daco4211/epapro0411.pdf>

También se puede acceder a toda la información provincial desde estos enlaces:

- En la base de datos INEbase  
<http://www.ine.es/jaxiBD/menu.do?L=0&divi=EPA&his=0&type=db>
- En la base de datos TEMPUS  
<http://www.ine.es/menu/redir/GSTConsul.shtml?divi=EPA>

---

Más información en **INEbase** – [www.ine.es](http://www.ine.es)    Todas las notas de prensa en: [www.ine.es/prensa/prensa.htm](http://www.ine.es/prensa/prensa.htm)

**Gabinete de prensa:** Teléfonos: 91 583 93 63 / 94 08 – Fax: 91 583 90 87 - [gprensa@ine.es](mailto:gprensa@ine.es)

**Área de información:** Teléfono: 91 583 91 00 – Fax: 91 583 91 58 – [www.ine.es/infoine](http://www.ine.es/infoine)

---

## Nota metodológica

### Características generales

La Encuesta de Población Activa (EPA) es una investigación por muestreo, continua y dirigida a las viviendas familiares, que se realiza desde 1964.

En esta Encuesta, a partir del tercer trimestre de 2009 se ha incorporado la muestra adicional recogida por el *Instituto Galego de Estatística* (IGE) en Galicia, utilizando el mismo sistema de trabajo de campo e idéntica metodología que el INE. Así pues, aparte de las 3.588 secciones censales que han constituido desde 2005 la muestra para el conjunto de España, hay que contar con 234 secciones adicionales en la Comunidad Autónoma de Galicia. En total, la muestra de la EPA está constituida desde el tercer trimestre de 2009 por 3.822 secciones censales de entre las más de 30.000 en que está dividida España. En cada una de ellas se entrevista un promedio de 18 hogares, excepto en las provincias de Barcelona, Madrid, Sevilla, Valencia y Zaragoza en donde el número de entrevistas es de 22. Así, el tamaño muestral es de 65.000 viviendas aproximadamente, lo que supone obtener información de unas 180.000 personas. Los datos se recogen por entrevista personal y telefónica. La información es cuidadosamente depurada y procesada informáticamente. Los resultados se obtienen dentro del mes siguiente al de finalización del trimestre de referencia de los datos.

A partir del primer trimestre de 2011 la ocupación se codifica siguiendo la nueva Clasificación Nacional de Ocupaciones 2011. Se ha realizado una doble codificación de dicha variable durante los cuatro trimestres de 2010, con la antigua y la nueva clasificación, a partir de la cual se publican dobles resultados para ese año (véase el apartado Resultados Detallados de la EPA, <http://www.ine.es/jaxiBD/menu.do?L=0&divi=EPA&his=1&type=db> ). También se ha calculado una matriz de equivalencia entre ambas clasificaciones ([http://www.ine.es/jaxi/menu.do?type=pcaxis&path=/t22/e308\\_mnu&file=inebase&N=&L=0](http://www.ine.es/jaxi/menu.do?type=pcaxis&path=/t22/e308_mnu&file=inebase&N=&L=0), apartado Análisis y estudios), con objeto de facilitar el enlace de las series de ocupación.

### Definiciones principales

**Activos:** personas de 16 o más años que, durante la semana de referencia (la anterior a aquella en que se realiza la entrevista), suministran mano de obra para la producción de bienes y servicios o están disponibles y en condiciones de incorporarse a dicha producción. Se subdividen en ocupados y parados.

**Ocupados:** personas de 16 o más años que durante la semana de referencia han estado trabajando durante al menos una hora, a cambio de una retribución (salario, jornal, beneficio empresarial,...) en dinero o especie. También son ocupados quienes teniendo trabajo han estado temporalmente ausentes del mismo por enfermedad, vacaciones, etcétera.

Los ocupados se clasifican atendiendo a la situación profesional en no asalariados (empleadores, empresarios sin asalariados y trabajadores independientes, miembros de cooperativas, ayudas familiares) y asalariados (públicos o privados)

Atendiendo a la duración de la jornada se clasifican en ocupados a tiempo completo y ocupados a tiempo parcial. La jornada habitual semanal no puede ser inferior a 30 horas en el primer caso ni superior a 35 en el segundo.

Los asalariados se clasifican en indefinidos y temporales. Estos últimos tienen fijado el fin de su contrato o relación laboral por medio de condiciones objetivas, tales como la expiración de un cierto plazo, la realización de una tarea determinada, etcétera.

Una importante categoría dentro de la ocupación es la de **subempleo por insuficiencia de horas de trabajo**, definida en la XVIª Conferencia Internacional de Estadísticos del Trabajo (Ginebra, 1998). En la EPA se consideran subempleados por insuficiencia de horas a los ocupados que desean trabajar más horas, que están disponibles para hacerlo y cuyas horas efectivas de trabajo en la semana de referencia son inferiores a las horas semanales que habitualmente trabajan los ocupados a tiempo completo en la rama de actividad en la que el subempleado tiene su empleo principal.

**Parados:** personas de 16 o más años que durante la semana de referencia han estado sin trabajo, disponibles para trabajar y buscando activamente empleo. Son parados también quienes ya han encontrado un trabajo y están a la espera de incorporarse a él, siempre que verifiquen las dos primeras condiciones.

Según el Reglamento 1897/2000 de la Comisión Europea, se consideran métodos activos de búsqueda, en las cuatro semanas anteriores a la entrevista, los siguientes:

- Estar en contacto con una oficina pública de empleo con el fin de encontrar trabajo, cualquiera que sea la parte que haya tomado la iniciativa (la renovación de la inscripción por razones puramente administrativas no constituye un planteamiento activo).
- Estar en contacto con una oficina privada (oficina de empleo temporal, empresa especializada en contratación, ...) con el fin de encontrar trabajo.
- Enviar una candidatura directamente a los empleadores.
- Indagar a través de relaciones personales, por mediación de sindicatos, ....
- Anunciarse o responder a anuncios de periódicos.
- Estudiar las ofertas de empleo.
- Participar en una prueba, concurso o entrevista, en el marco de un procedimiento de contratación.
- Buscar terrenos, locales o material.
- Realizar gestiones para obtener permisos, licencias o recursos financieros.

**Inactivos:** población de 16 o más años no incluida en ninguna de las categorías anteriores.

## Encuesta de Población Activa Cuarto Trimestre 2011

### Resultados nacionales

(Continúa)

	Trimestre actual	Variación sobre el trimestre anterior		Variación sobre igual trimestre del año anterior	
		Diferencia	Porcentaje	Diferencia	Porcentaje
<b>1. Población de 16 años y más por sexo y relación con la actividad económica</b>					
<b>AMBOS SEXOS</b>					
<b>Población de 16 años y más</b>	38,508.2	20.4	0.05	-4.3	-0.01
Activos	23,081.2	-53.4	-0.23	-23.6	-0.10
- Ocupados	17,807.5	-348.7	-1.92	-600.6	-3.26
- Parados	5,273.6	295.3	5.93	577.0	12.29
Inactivos	15,427.0	73.8	0.48	19.4	0.13
Tasa de actividad	59.94	-0.17	-	-0.05	-
Tasa de paro	22.85	1.33	-	2.52	-
<b>Población de 16 a 64 años</b>	30,658.5	-20.8	-0.07	-153.8	-0.50
Tasa de actividad (16-64)	74.75	-0.18	-	0.27	-
Tasa de paro (16-64)	23.00	1.35	-	2.54	-
Tasa de empleo (16-64)	57.56	-1.15	-	-1.68	-
<b>VARONES</b>					
<b>Población de 16 años y más</b>	18,791.3	3.0	0.02	-43.6	-0.23
Activos	12,645.7	-62.3	-0.49	-109.2	-0.86
- Ocupados	9,805.6	-228.4	-2.28	-404.0	-3.96
- Parados	2,840.1	166.1	6.21	294.8	11.58
Inactivos	6,145.6	65.3	1.07	65.6	1.08
Tasa de actividad	67.30	-0.34	-	-0.42	-
Tasa de paro	22.46	1.42	-	2.50	-
<b>Población de 16 a 64 años</b>	15,419.9	-15.7	-0.10	-112.9	-0.73
Tasa de actividad (16-64)	81.40	-0.39	-	-0.15	-
Tasa de paro (16-64)	22.62	1.44	-	2.54	-
Tasa de empleo (16-64)	62.99	-1.48	-	-2.18	-
<b>MUJERES</b>					
<b>Población de 16 años y más</b>	19,716.8	17.4	0.09	39.4	0.20
Activas	10,435.5	8.9	0.08	85.6	0.83
- Ocupadas	8,001.9	-120.3	-1.48	-196.6	-2.40
- Paradas	2,433.6	129.2	5.61	282.2	13.12
Inactivas	9,281.4	8.5	0.09	-46.2	-0.50
Tasa de actividad	52.93	0.00	-	0.33	-
Tasa de paro	23.32	1.22	-	2.53	-
<b>Población de 16 a 64 años</b>	15,238.6	-5.1	-0.03	-40.9	-0.27
Tasa de actividad (16-64)	68.01	0.04	-	0.73	-
Tasa de paro (16-64)	23.46	1.22	-	2.54	-
Tasa de empleo (16-64)	52.05	-0.80	-	-1.15	-

### 2. Población española<sup>1</sup> de 16 años y más por relación con la actividad económica

<b>POBLACIÓN ESPAÑOLA DE 16 Y MÁS</b>	33,867.4	29.4	0.09	84.0	0.25
Activos	19,561.3	-45.6	-0.23	59.9	0.31
- Ocupados	15,513.4	-269.3	-1.71	-386.7	-2.43
- Parados	4,047.9	223.8	5.85	446.6	12.40
Inactivos	14,306.1	75.0	0.53	24.2	0.17
Tasa de actividad	57.76	-0.18	-	0.03	-
Tasa de paro	20.69	1.19	-	2.23	-

<sup>1</sup> Incluida doble nacionalidad

## Resultados nacionales

(Continuación)

	Trimestre actual	Variación sobre el trimestre anterior		Variación sobre igual trimestre del año anterior	
		Diferencia	Porcentaje	Diferencia	Porcentaje
<b>3. Población extranjera de 16 años y más por relación con la actividad económica</b>					
POBLACIÓN EXTRANJERA DE 16 Y MÁS	4,640.8	-9.0	-0.19	-88.3	-1.87
Activos	3,519.9	-7.9	-0.22	-83.5	-2.32
- Ocupados	2,294.1	-79.4	-3.34	-213.9	-8.53
- Parados	1,225.8	71.5	6.20	130.4	11.91
Inactivos	1,120.9	-1.1	-0.10	-4.8	-0.43
Tasa de actividad	75.85	-0.02	-	-0.35	-
Tasa de paro	34.82	2.11	-	4.43	-

## 4. Ocupados por sexo, grupo de edad y sector económico

AMBOS SEXOS	17,807.5	-348.7	-1.92	-600.6	-3.26
De 16 a 19 años	92.3	-61.9	-40.17	-31.1	-25.21
De 20 a 24 años	844.2	-86.0	-9.25	-156.0	-15.60
De 25 a 29 años	1,901.1	-67.1	-3.41	-169.5	-8.19
De 30 a 34 años	2,640.9	-67.3	-2.48	-185.2	-6.55
De 35 a 39 años	2,832.5	-27.9	-0.98	-51.0	-1.77
De 40 a 44 años	2,595.3	-42.4	-1.61	-66.5	-2.50
De 45 a 49 años	2,417.0	5.9	0.24	-26.8	-1.10
De 50 a 54 años	2,053.9	-3.0	-0.15	23.1	1.14
De 55 años y más	2,430.3	1.0	0.04	62.4	2.64
VARONES	9,805.6	-228.4	-2.28	-404.0	-3.96
De 16 a 19 años	52.8	-32.9	-38.40	-20.2	-27.67
De 20 a 24 años	425.0	-49.1	-10.36	-87.8	-17.12
De 25 a 29 años	982.1	-39.4	-3.86	-86.4	-8.09
De 30 a 34 años	1,416.6	-46.6	-3.18	-117.2	-7.64
De 35 a 39 años	1,571.6	-23.5	-1.47	-39.3	-2.44
De 40 a 44 años	1,450.0	-27.4	-1.86	-43.1	-2.89
De 45 a 49 años	1,344.8	-0.5	-0.04	-17.4	-1.28
De 50 a 54 años	1,147.1	-13.4	-1.16	3.0	0.26
De 55 años y más	1,415.8	4.5	0.32	4.5	0.32
MUJERES	8,001.9	-120.3	-1.48	-196.6	-2.40
De 16 a 19 años	39.4	-29.0	-42.39	-10.9	-21.64
De 20 a 24 años	419.2	-36.9	-8.09	-68.2	-14.00
De 25 a 29 años	919.0	-27.7	-2.92	-83.1	-8.29
De 30 a 34 años	1,224.4	-20.7	-1.66	-68.0	-5.26
De 35 a 39 años	1,261.0	-4.5	-0.35	-11.7	-0.92
De 40 a 44 años	1,145.4	-15.0	-1.29	-23.4	-2.00
De 45 a 49 años	1,072.2	6.4	0.60	-9.4	-0.87
De 50 a 54 años	906.8	10.4	1.16	20.1	2.27
De 55 años y más	1,014.5	-3.4	-0.34	58.0	6.06
TOTAL OCUPADOS	17,807.5	-348.7	-1.92	-600.6	-3.26
Agricultura	808.5	100.8	14.24	4.0	0.49
Industria	2,526.3	-50.0	-1.94	-96.5	-3.68
Construcción	1,276.9	-93.9	-6.85	-295.6	-18.80
Servicios	13,195.9	-305.7	-2.26	-212.5	-1.58



## Resultados nacionales

(Continuación)

	Trimestre actual	Variación sobre el trimestre anterior		Variación sobre igual trimestre del año anterior	
		Diferencia	Porcentaje	Diferencia	Porcentaje
<b>5. Ocupados por situación profesional, tipo de contrato y duración de la jornada</b>					
TOTAL OCUPADOS	17,807.5	-348.7	-1.92	-600.6	-3.26
Trabajadores por cuenta propia	2,968.7	-0.3	-0.01	-115.5	-3.74
- Empleadores	903.6	-31.9	-3.41	-109.6	-10.82
- Empresarios sin asalariados o trabajadores independientes	1,904.9	26.4	1.41	7.2	0.38
- Miembros de cooperativas	30.3	-1.1	-3.43	-5.3	-14.97
- Ayudas familiares	129.9	6.3	5.06	-7.7	-5.60
Asalariados	14,829.2	-350.2	-2.31	-485.0	-3.17
- Con contrato indefinido	11,124.7	-104.2	-0.93	-389.1	-3.38
- Con contrato temporal	3,704.4	-246.0	-6.23	-95.9	-2.52
Otros	9.7	1.8	22.54	-0.2	-1.54
OCUPADOS A TIEMPO COMPLETO	15,349.0	-408.7	-2.59	-584.7	-3.67
Varones	9,215.1	-239.3	-2.53	-430.3	-4.46
Mujeres	6,133.9	-169.4	-2.69	-154.4	-2.45
OCUPADOS A TIEMPO PARCIAL	2,458.5	60.0	2.50	-16.0	-0.65
Varones	590.5	10.9	1.88	26.3	4.65
Mujeres	1,868.0	49.1	2.70	-42.2	-2.21

## 6. Parados por sexo, grupo de edad y sector económico

AMBOS SEXOS	5,273.6	295.3	5.93	577.0	12.29
De 16 a 19 años	208.7	-27.4	-11.59	-8.9	-4.09
De 20 a 24 años	675.4	-6.4	-0.95	52.4	8.41
De 25 a 54 años	3,942.1	286.7	7.84	465.8	13.40
De 55 años y más	447.5	42.4	10.46	67.7	17.82
VARONES	2,840.1	166.1	6.21	294.8	11.58
De 16 a 19 años	119.0	-16.4	-12.12	-3.3	-2.70
De 20 a 24 años	369.6	6.7	1.84	23.1	6.67
De 25 a 54 años	2,082.9	145.7	7.52	245.3	13.35
De 55 años y más	268.6	30.2	12.65	29.8	12.46
MUJERES	2,433.6	129.2	5.61	282.2	13.12
De 16 a 19 años	89.8	-11.0	-10.88	-5.6	-5.88
De 20 a 24 años	305.8	-13.1	-4.12	29.3	10.58
De 25 a 54 años	1,859.1	141.1	8.21	220.6	13.46
De 55 años y más	178.9	12.2	7.32	37.9	26.91
TOTAL PARADOS	5,273.6	295.3	5.93	577.0	12.29
Agricultura	209.6	-42.3	-16.80	0.6	0.28
Industria	246.8	29.1	13.34	15.0	6.49
Construcción	452.7	-2.9	-0.63	13.6	3.09
Servicios	1,602.1	124.5	8.43	191.4	13.57
Perdieron su empleo hace más de 1 año	2,319.2	201.9	9.53	270.0	13.18
Buscan primer empleo	443.2	-15.0	-3.27	86.4	24.22

## Resultados nacionales

(Conclusión)

	Trimestre actual	Variación sobre el trimestre anterior		Variación sobre igual trimestre del año anterior	
		Diferencia	Porcentaje	Diferencia	Porcentaje
<b>7. Tasa de paro por parentesco con la persona de referencia</b>					
TOTAL	22.85	1.33	-	2.52	-
Persona de referencia	19.08	1.16	-	2.46	-
Cónyuge o pareja	18.85	1.30	-	1.60	-
Hijo	37.35	1.94	-	4.03	-
Otros parientes	32.07	1.78	-	5.09	-
Personas no emparentadas	22.09	5.25	-	3.20	-

## 8. Datos de hogares

TOTAL HOGARES	17,394.3	22.9	0.13	141.6	0.82
Hogares con al menos un activo	13,009.9	27.3	0.21	50.0	0.39
- Todos están ocupados	8,846.1	-212.3	-2.34	-374.6	-4.06
- Todos están parados	1,575.0	149.8	10.51	247.0	18.60
Hogares en los que no hay ningún activo	4,384.4	-4.5	-0.10	91.6	2.13

## Movilidad en la relación con la actividad entre los trimestres actual y anterior

(Valores porcentuales)

Clasificación en el trimestre anterior	Total	Clasificación en el trimestre actual		
		Ocupados	Parados	Inactivos
<b>AMBOS SEXOS</b>				
Total	100.00	100.00	100.00	100.00
Ocupados	46.97	92.54	19.21	3.79
Parados	12.65	4.75	64.22	4.58
Inactivos	40.38	2.71	16.56	91.63
<b>VARONES</b>				
Total	100.00	100.00	100.00	100.00
Ocupados	53.58	93.88	21.02	4.17
Parados	13.68	4.55	67.01	4.67
Inactivos	32.74	1.58	11.96	91.17
<b>MUJERES</b>				
Total	100.00	100.00	100.00	100.00
Ocupadas	40.70	90.90	17.18	3.55
Paradas	11.68	5.01	61.09	4.52
Inactivas	47.62	4.09	21.72	91.93

Factores de elevación del trimestre actual (análisis de procedencia)

## Resultados por comunidades y ciudades autónomas

(Continúa)

	Trimestre actual	Variación sobre el trimestre anterior		Variación sobre igual trimestre del año anterior		
		Diferencia	Porcentaje	Diferencia	Porcentaje	
<b>1. Población de 16 años y más</b>						
TOTAL	38,508.2	20.4	0.05	-4.3	-0.01	
Andalucía	6,792.7	4.7	0.07	22.1	0.33	
Aragón	1,108.9	-1.8	-0.16	-2.3	-0.20	
Asturias, Principado de	925.1	-1.0	-0.11	-4.2	-0.46	
Baleares, Illes	903.5	-2.4	-0.26	4.7	0.52	
Canarias	1,764.0	4.1	0.23	14.6	0.84	
Cantabria	493.6	-0.4	-0.07	-0.8	-0.17	
Castilla y León	2,134.0	-3.1	-0.15	-12.0	-0.56	
Castilla-La Mancha	1,705.7	1.6	0.09	2.4	0.14	
Cataluña	6,053.1	18.2	0.30	-24.0	-0.39	
Comunitat Valenciana	4,175.4	7.1	0.17	2.0	0.05	
Extremadura	908.1	0.0	0.00	0.6	0.07	
Galicia	2,373.3	-3.3	-0.14	-8.7	-0.37	
Madrid, Comunidad de	5,275.7	-2.3	-0.04	7.5	0.14	
Murcia, Región de	1,193.7	0.9	0.08	5.5	0.46	
Navarra, Comunidad Foral de	514.7	0.8	0.16	1.2	0.24	
País Vasco	1,807.8	-3.8	-0.21	-14.0	-0.77	
Rioja, La	261.4	0.3	0.11	-1.3	-0.50	
Ceuta	60.3	0.1	0.19	0.9	1.51	
Melilla	57.2	0.5	0.96	1.7	2.98	
<b>2. Activos</b>						
TOTAL	23,081.2	-53.4	-0.23	-23.6	-0.10	
Andalucía	3,998.1	12.4	0.31	21.6	0.54	
Aragón	649.8	-0.4	-0.06	6.2	0.96	
Asturias, Principado de	478.7	-0.3	-0.06	1.2	0.24	
Baleares, Illes	581.5	-34.1	-5.54	2.9	0.51	
Canarias	1,105.4	-6.9	-0.62	19.9	1.83	
Cantabria	279.2	-2.4	-0.84	4.4	1.60	
Castilla y León	1,174.4	-19.4	-1.63	-9.2	-0.78	
Castilla-La Mancha	1,004.4	4.2	0.42	14.0	1.42	
Cataluña	3,782.2	-36.3	-0.95	-38.1	-1.00	
Comunitat Valenciana	2,520.3	23.7	0.95	6.5	0.26	
Extremadura	494.1	6.5	1.32	-2.9	-0.59	
Galicia	1,313.3	-0.3	-0.02	16.7	1.29	
Madrid, Comunidad de	3,366.8	-2.0	-0.06	-73.6	-2.14	
Murcia, Región de	743.9	6.4	0.87	-3.4	-0.46	
Navarra, Comunidad Foral de	307.8	-2.3	-0.74	0.9	0.31	
País Vasco	1,058.7	-2.0	-0.19	4.3	0.41	
Rioja, La	156.0	-3.1	-1.93	0.1	0.07	
Ceuta	36.2	4.0	12.46	4.0	12.56	
Melilla	30.3	-1.3	-4.03	0.8	2.80	

\* Los datos inferiores a 5.000 están sujetos a fuertes variaciones, debidas al error de muestreo

## Resultados por comunidades y ciudades autónomas

(Conclusión)

	Trimestre actual	Variación sobre el trimestre anterior		Variación sobre igual trimestre del año anterior	
		Diferencia	Porcentaje	Diferencia	Porcentaje
<b>3. Ocupados</b>					
TOTAL	17,807.5	-348.7	-1.92	-600.6	-3.26
Andalucía	2,749.6	-3.2	-0.12	-99.5	-3.49
Aragón	540.4	-4.7	-0.86	0.1	0.01
Asturias, Principado de	388.2	-8.6	-2.16	-9.7	-2.45
Balears, Illes	434.9	-71.0	-14.03	-15.0	-3.34
Canarias	763.5	-20.1	-2.56	-7.6	-0.99
Cantabria	234.7	-7.2	-2.96	0.9	0.40
Castilla y León	972.8	-29.0	-2.89	-24.0	-2.41
Castilla-La Mancha	758.8	-16.9	-2.18	-20.3	-2.61
Cataluña	3,006.8	-69.8	-2.27	-126.7	-4.04
Comunitat Valenciana	1,879.0	-0.3	-0.01	-58.9	-3.04
Extremadura	352.8	-19.7	-5.29	-25.4	-6.72
Galicia	1,072.9	-14.1	-1.30	-20.2	-1.85
Madrid, Comunidad de	2,743.4	-52.3	-1.87	-155.0	-5.35
Murcia, Región de	544.8	-14.3	-2.56	-15.9	-2.83
Navarra, Comunidad Foral de	265.3	-8.6	-3.14	-5.9	-2.16
País Vasco	925.3	-6.3	-0.68	-14.3	-1.52
Rioja, La	126.8	-4.6	-3.50	-4.6	-3.52
Ceuta	25.7	4.1	19.25	1.5	6.07
Melilla	21.8	-2.3	-9.47	0.0	-0.08

## 4. Parados

TOTAL	5,273.6	295.3	5.93	577.0	12.29
Andalucía	1,248.5	15.6	1.26	121.1	10.74
Aragón	109.4	4.3	4.13	6.1	5.89
Asturias, Principado de	90.5	8.3	10.06	10.9	13.71
Balears, Illes	146.5	36.9	33.67	17.9	13.95
Canarias	341.9	13.2	4.03	27.5	8.75
Cantabria	44.5	4.8	12.08	3.5	8.44
Castilla y León	201.5	9.6	4.98	14.8	7.91
Castilla-La Mancha	245.6	21.1	9.40	34.4	16.27
Cataluña	775.4	33.4	4.51	88.7	12.91
Comunitat Valenciana	641.3	24.0	3.88	65.4	11.36
Extremadura	141.3	26.2	22.73	22.5	18.94
Galicia	240.4	13.8	6.10	36.9	18.13
Madrid, Comunidad de	623.3	50.3	8.77	81.3	15.01
Murcia, Región de	199.1	20.8	11.65	12.4	6.66
Navarra, Comunidad Foral de	42.5	6.3	17.38	6.8	19.06
País Vasco	133.5	4.3	3.36	18.6	16.20
Rioja, La	29.2	1.5	5.48	4.7	19.38
Ceuta	10.6	-0.1	-1.22	2.6	(:)
Melilla	8.5	1.0	13.38	0.8	10.98

\* Los datos inferiores a 5.000 están sujetos a fuertes variaciones, debidas al error de muestreo

(:) Los porcentajes de variación calculados a partir de cifras pequeñas con elevados errores de muestreo no son significativos

## Resultados por comunidades y ciudades autónomas

### 5. Ocupados y parados por sexo. Tasas de actividad y paro

(Valores absolutos en miles y tasas en porcentaje)

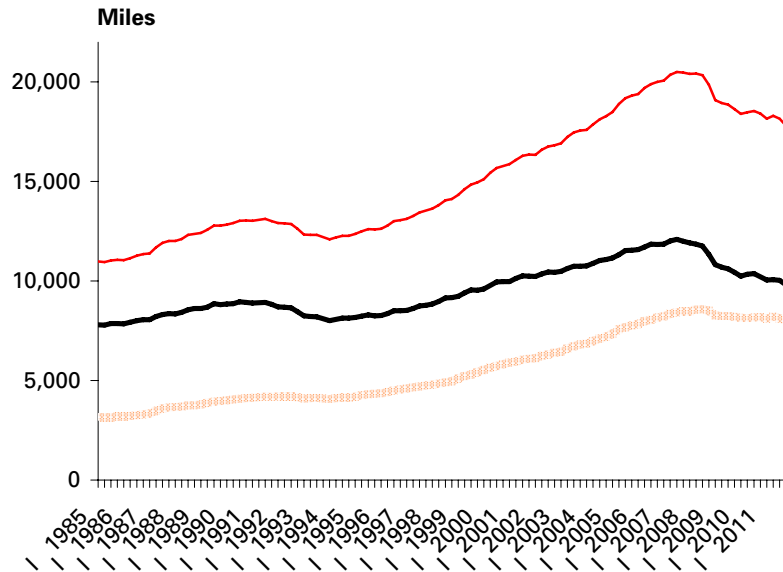
	Ambos sexos				Varones				Mujeres			
	Ocupados	Parados	Tasa actividad	Tasa paro	Ocupados	Parados	Tasa actividad	Tasa paro	Ocupadas	Paradas	Tasa actividad	Tasa paro
<b>TOTAL</b>	17,807.5	5,273.6	59.94	22.85	9,805.6	2,840.1	67.30	22.46	8,001.9	2,433.6	52.93	23.32
<b>Andalucía</b>	2,749.6	1,248.5	58.86	31.23	1,580.1	670.9	67.49	29.80	1,169.5	577.6	50.53	33.06
<b>Aragón</b>	540.4	109.4	58.60	16.84	298.2	60.4	65.57	16.85	242.1	49.0	51.81	16.83
<b>Asturias, Principado de</b>	388.2	90.5	51.74	18.90	206.3	51.1	58.77	19.85	181.9	39.4	45.43	17.81
<b>Baleares, Illes</b>	434.9	146.5	64.36	25.20	238.4	82.4	71.38	25.67	196.5	64.2	57.41	24.62
<b>Canarias</b>	763.5	341.9	62.66	30.93	420.6	184.7	69.33	30.52	342.9	157.2	56.13	31.43
<b>Cantabria</b>	234.7	44.5	56.57	15.93	128.6	24.8	64.25	16.15	106.1	19.7	49.38	15.67
<b>Castilla y León</b>	972.8	201.5	55.03	17.16	557.1	103.0	62.85	15.60	415.7	98.5	47.46	19.16
<b>Castilla-La Mancha</b>	758.8	245.6	58.89	24.45	445.2	128.5	67.11	22.40	313.7	117.1	50.63	27.18
<b>Cataluña</b>	3,006.8	775.4	62.48	20.50	1,610.0	420.3	69.08	20.70	1,396.8	355.1	56.26	20.27
<b>Comunitat Valenciana</b>	1,879.0	641.3	60.36	25.45	1,033.7	358.1	67.67	25.73	845.3	283.2	53.27	25.10
<b>Extremadura</b>	352.8	141.3	54.41	28.59	210.9	72.3	63.22	25.52	141.9	69.0	45.83	32.72
<b>Galicia</b>	1,072.9	240.4	55.33	18.30	574.1	122.6	61.48	17.60	498.8	117.7	49.72	19.09
<b>Madrid, Comunidad de</b>	2,743.4	623.3	63.82	18.51	1,446.8	339.4	70.96	19.00	1,296.6	283.9	57.30	17.97
<b>Murcia, Región de</b>	544.8	199.1	62.32	26.77	312.4	111.1	70.49	26.23	232.4	88.1	54.05	27.48
<b>Navarra, Comunidad Foral de</b>	265.3	42.5	59.80	13.82	144.9	21.9	65.71	13.13	120.3	20.6	54.05	14.63
<b>País Vasco</b>	925.3	133.5	58.56	12.61	496.7	65.6	64.74	11.67	428.6	67.8	52.86	13.67
<b>Rioja, La</b>	126.8	29.2	59.66	18.70	70.4	15.1	66.39	17.62	56.4	14.1	53.13	20.02
<b>Ceuta</b>	25.7	10.6	60.09	29.16	16.9	4.5	68.23	21.03	8.7	6.1	51.25	40.92
<b>Melilla</b>	21.8	8.5	53.00	28.13	14.2	3.4	64.67	19.20	7.6	5.2	42.49	40.38

\* Los datos inferiores a 5.000 están sujetos a fuertes variaciones, debidas al error de muestreo

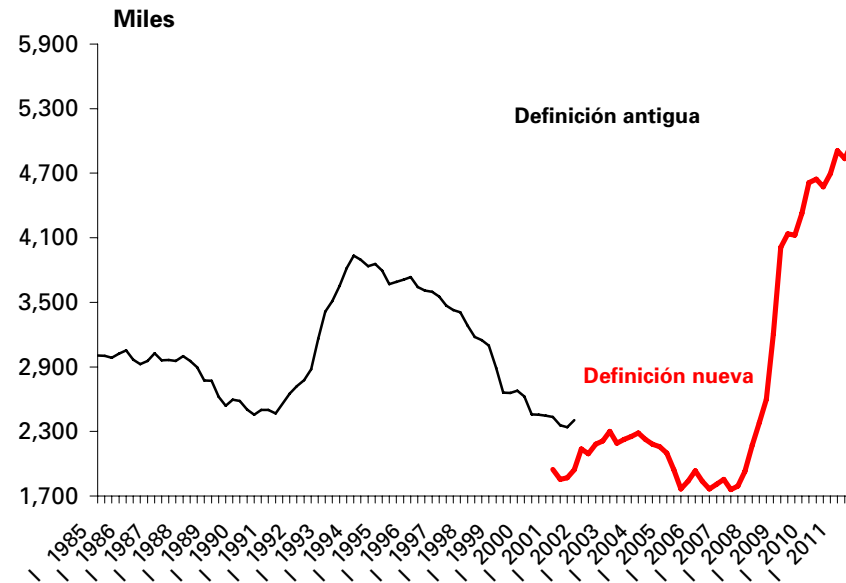
# Ocupados y parados por sexo

EPA Cuarto Trimestre 2011

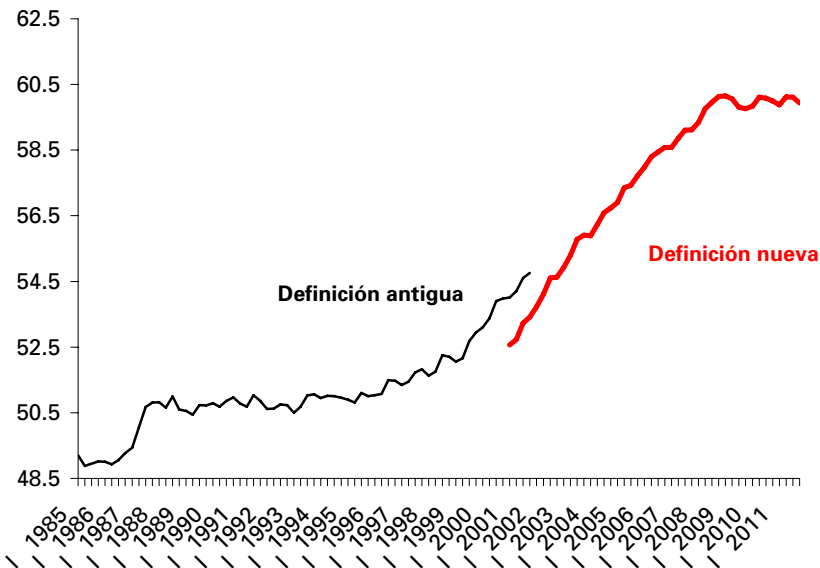
## Ocupados



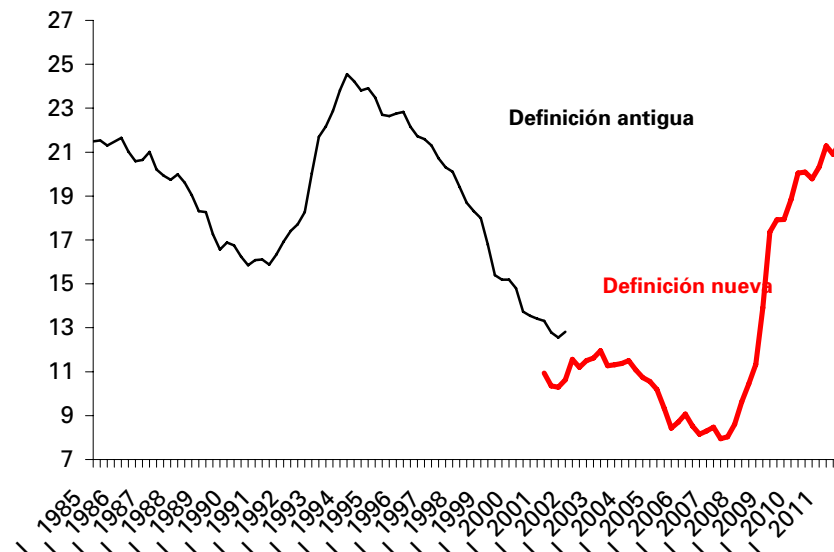
## Parados



## Tasa de Actividad



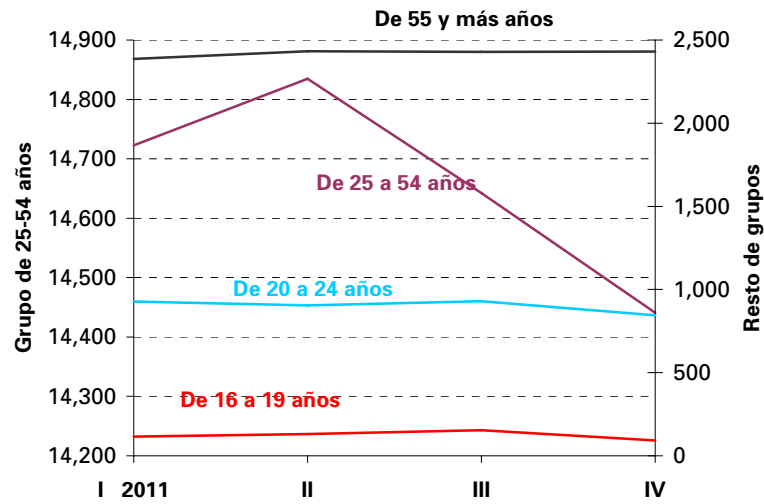
## Tasa de paro



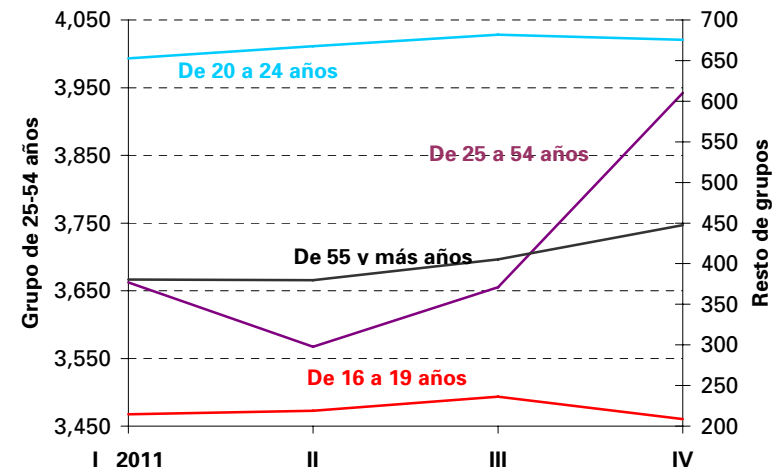
# Ocupados y parados por grupos de edad

EPA Cuarto Trimestre 2011

## Ocupados (miles)

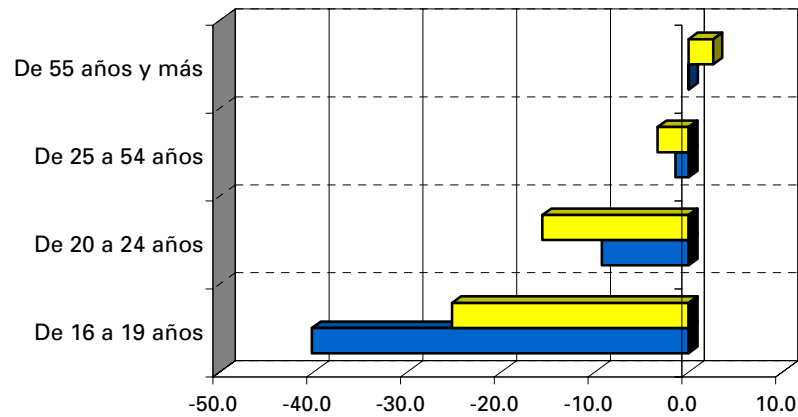


## Parados (miles)



Porcentajes de variación del empleo sobre el trimestre anterior y sobre igual trimestre del año anterior

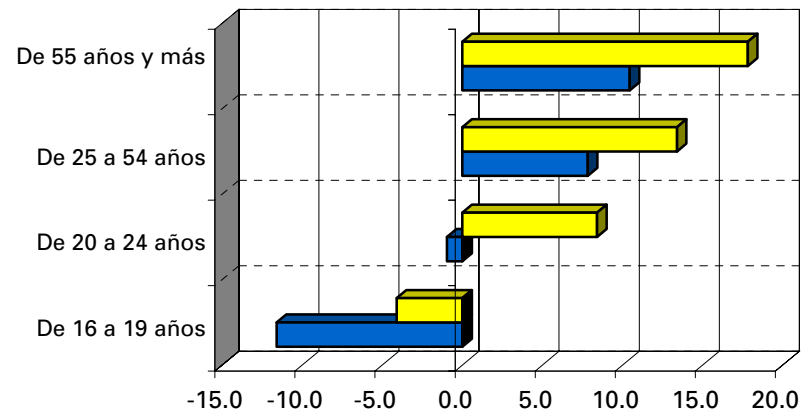
## Ocupados



■ Trimestre anterior ■ Año anterior

Porcentajes de variación del paro sobre el trimestre anterior y sobre igual trimestre del año anterior

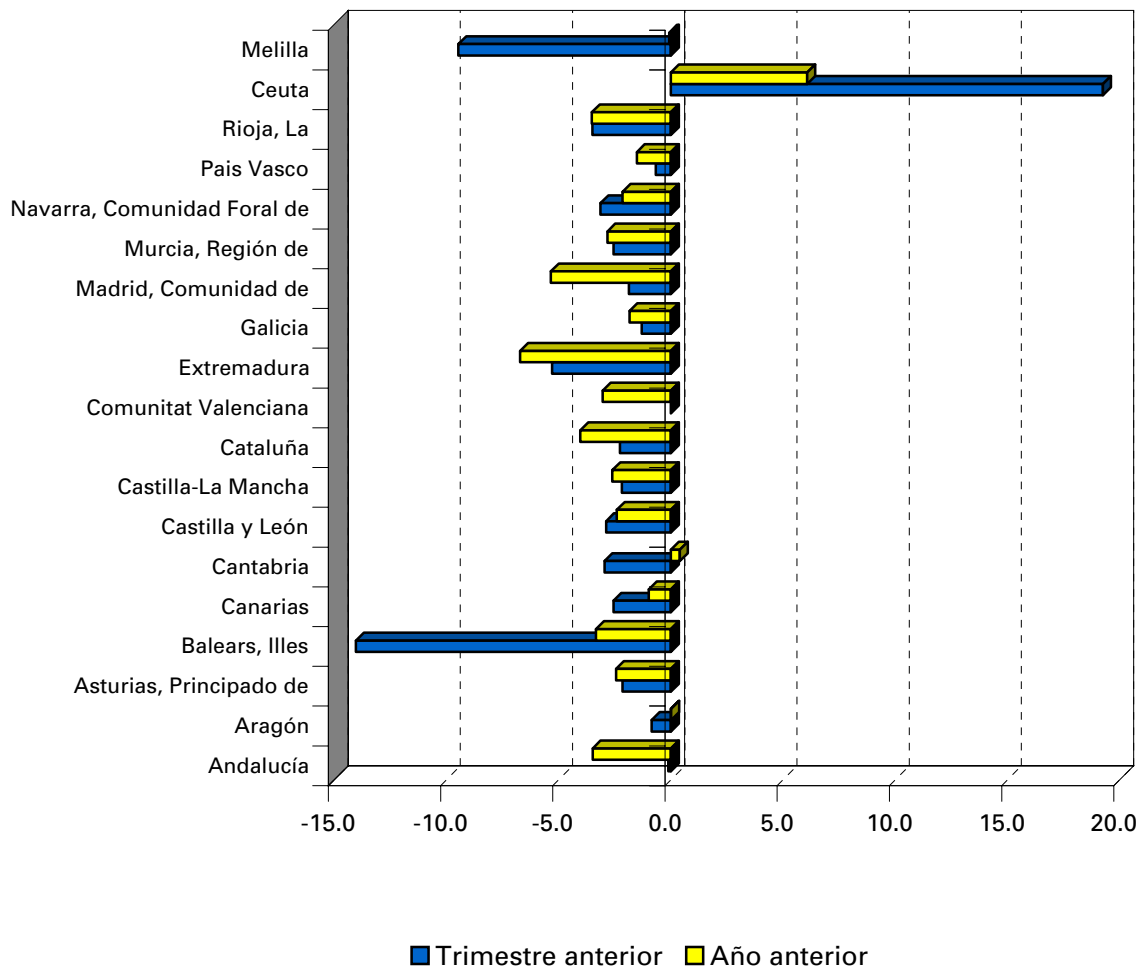
## Parados



■ Trimestre anterior ■ Año anterior

# Porcentajes de variación del empleo sobre el trimestre anterior y sobre igual trimestre del año anterior

## Cuarto Trimestre 2011



### Tasa de Paro (España : 22.85 )

