

24 de enero de 2013

Encuesta de Población Activa (EPA)

Cuarto trimestre de 2012

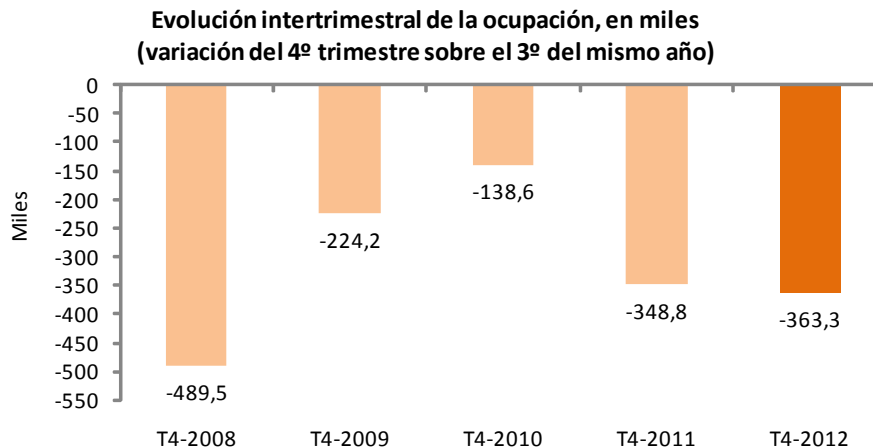
Principales resultados

- La población de 16 y más años se reduce en 87.300 personas en el cuarto trimestre de 2012, de los cuales 73.700 son extranjeros. En el grupo de 16-64 años la disminución es de 116.800 personas respecto del trimestre anterior. El número de hogares baja en 65.800.
- El número de activos disminuye en 176.000 personas, principalmente entre los jóvenes menores de 25 años. La tasa de actividad desciende 32 centésimas hasta el 59,80%.
- La ocupación baja en 363.300 personas en el cuarto trimestre de 2012, hasta un total de 16.957.100. La tasa de variación trimestral del empleo es del -2,10%. La ocupación disminuye en 74.500 personas en el empleo público y en 288.700 en el empleo privado.
- El número de trabajadores independientes o empresarios sin asalariados aumenta en 14.800, pero el total de trabajadores por cuenta propia desciende en 55.400 este trimestre. El total de asalariados con contrato indefinido baja en 91.100 y el de asalariados con contrato temporal lo hace en 216.600.
- La ocupación aumenta en 63.700 personas en la *Agricultura*. Baja en 305.600 en los *Servicios*, en 62.900 en la *Construcción* y en 58.500 en la *Industria*.
- Las comunidades autónomas en las que más desciende la ocupación son Comunidad de Madrid (74.200 ocupados menos), Cataluña (73.100) e Illes Balears (57.800).
- Illes Balears es la única comunidad cuya tasa de variación interanual de la ocupación es positiva (3,23%). Aragón (-0,90%), Canarias (-1,87%) y Comunidad de Madrid (-2,24%) tienen las tasas negativas interanuales menos desfavorables. En Castilla-La Mancha (-8,92%), País Vasco (-7,12%), Cataluña (-6,50%) y Andalucía (-6,17) se dan los mayores descensos del empleo medido en términos de tasa interanual.
- El número de parados crece en 187.300 personas y alcanza la cifra de 5.965.400. La tasa de paro se incrementa un punto, hasta el 26,02%.
- La mayor bajada del número de parados se da en Canarias (9.800 parados menos). Los mayores incrementos se observan en Cataluña (44.700), Comunidad de Madrid (37.100) e Illes Balears (21.600).

Ocupación

El número de ocupados desciende en 363.300 personas en el cuarto trimestre de 2012 y se sitúa en 16.957.100. La tasa de variación trimestral del empleo es del $-2,10\%$.

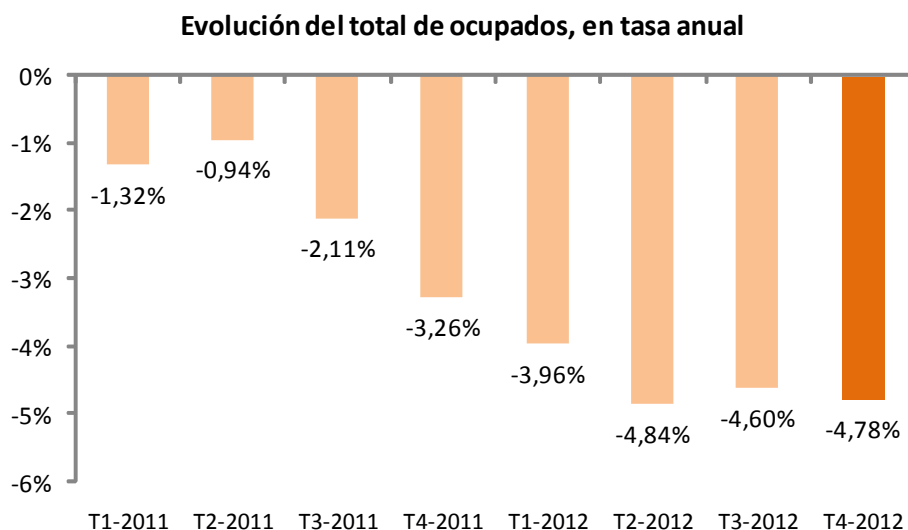
La variación trimestral de la ocupación es ligeramente más negativa este trimestre que en el mismo periodo del año anterior.



Por sexo, el descenso del empleo es mayor entre los hombres (231.900 menos) que entre las mujeres (131.400). Por nacionalidad, la ocupación baja en 274.300 entre los españoles y en 89.000 entre los extranjeros.

El descenso en el empleo afecta a todos los grupos de edad, especialmente al de 20-24 años (100.000 ocupados menos) y a los de 25-29 y 30-34 (con pérdidas de más de 81.000 ocupados en cada uno de ellos).

En los 12 últimos meses el empleo se ha reducido en 850.500 personas (569.000 hombres y 281.500 mujeres). La tasa de variación anual de la ocupación es del $-4,78\%$, lo que supone 18 centésimas más que en el trimestre precedente.



El número de ocupados se incrementa este trimestre en la *Agricultura*, con 63.700 más. Por el contrario, disminuye en los *Servicios* (305.600), en la *Construcción* (62.900 menos) y en la *Industria* (58.500).

El empleo a tiempo completo baja este trimestre en 473.400 personas, mientras que el número de ocupados a tiempo parcial sube en 110.100. El porcentaje de personas que trabaja a tiempo parcial se incrementa más de medio punto, hasta el 15,33%.

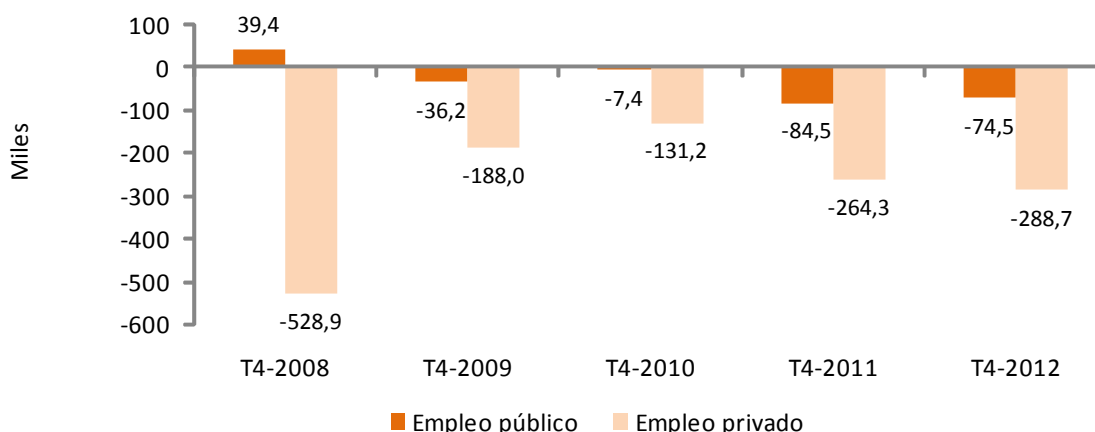
El número total de trabajadores por cuenta propia disminuye en 55.400 personas en el cuarto trimestre de 2012. Los empresarios sin asalariados o trabajadores independientes aumentan en 14.800.

El número de asalariados desciende en 307.700. Los que tienen contrato indefinido bajan en 91.100 y los de contrato temporal en 216.600. La tasa de temporalidad se reduce más de un punto y se sitúa en el 23,02%.

En los últimos 12 meses el número de asalariados ha bajado en 903.700, mientras que los trabajadores por cuenta propia han aumentado en 53.300.

En este trimestre el empleo privado¹ desciende en 288.700 personas, situándose en 14.039.900. Por su parte, el empleo público baja en 74.500 y queda en 2.917.200.

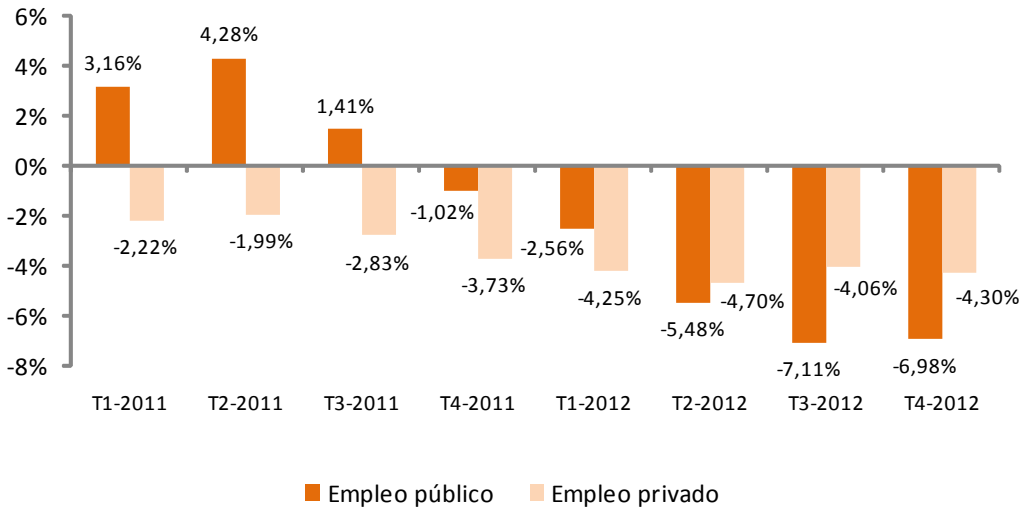
Evolución intertrimestral de la ocupación por naturaleza del empleador, en miles (variación del 4º trimestre sobre el 3º del mismo año)



Tanto el empleo público como el privado presentan variaciones anuales negativas. El empleo público registra una tasa del -6,98%, mientras que la ocupación baja a un ritmo del 4,30% en el sector privado.

¹ El empleo del sector privado comprende: asalariados del sector privado, empleadores, trabajadores independientes y empresarios sin asalariados, miembros de cooperativa, ayudas familiares y otra situación profesional. El empleo del sector público comprende todos los asalariados de empresas públicas y de las Administraciones Central y Territoriales, incluidos tanto los trabajadores que cotizan al régimen general de la Seguridad Social como los adscritos a Mutualidades.

Evolución de ocupación por naturaleza del empleador, en tasa anual

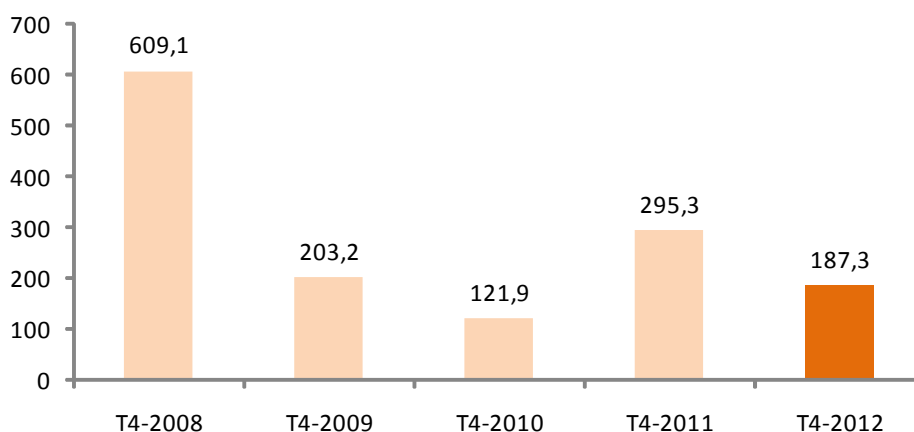


Desempleo y tasa de paro

El paro aumenta en 187.300 personas este trimestre y se sitúa en 5.965.400. En un año, la cifra total de desempleados se ha incrementado en 691.700.

Si se compara la evolución del paro en este trimestre con el mismo periodo de años anteriores, cabe destacar que el aumento trimestral del desempleo es menor que el registrado en el cuarto trimestre de 2011.

Evolución intertrimestral del paro, en miles (variación del 4º trimestre sobre el 3º del mismo año)



La tasa de paro sube un punto respecto al tercer trimestre y se sitúa en el 26,02%.

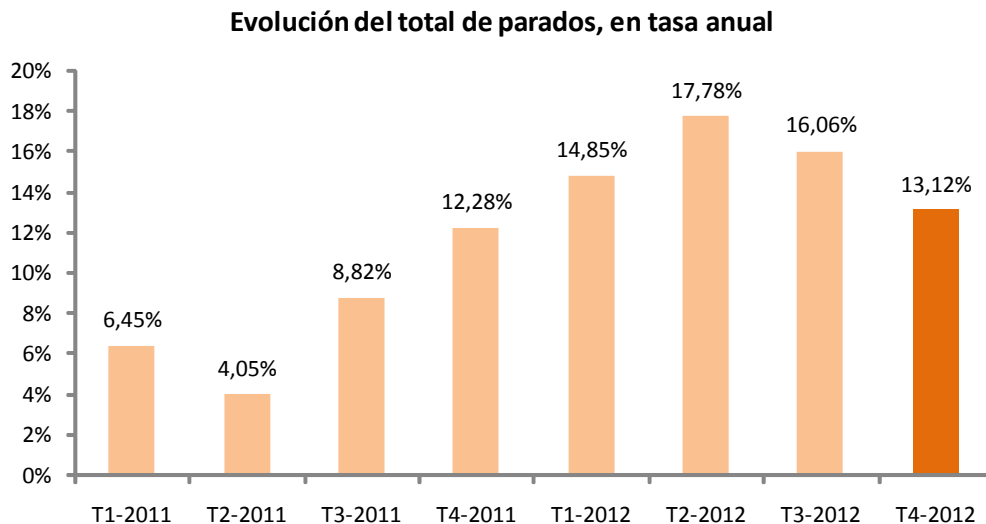
Por sexo, el desempleo crece en 71.100 en los hombres y en 116.200 en las mujeres. La tasa de paro masculina aumenta 89 centésimas hasta el 25,58%, mientras que la femenina sube 1,14 puntos y se sitúa en el 26,55%. Se mantiene la composición del paro observada desde el año 2008, con relativamente poca distancia entre las tasas masculina y femenina, y mayor número de hombres en paro que mujeres.

Por nacionalidad, el paro sube en 147.800 entre los españoles y en 39.400 entre los extranjeros. La tasa de paro de la población extranjera es del 36,53%, 12,3 puntos superior a la de las personas de nacionalidad española (24,23%).

El desempleo desciende en la *Agricultura* (31.200 parados menos), en la *Construcción* (17.900) y en la *Industria* (14.300). Por el contrario, aumenta en 99.900 en los *Servicios*. El paro crece entre las personas que perdieron su empleo hace más de un año (213.800 más) y desciende entre quienes buscan su primer empleo (63.000 menos).

En los últimos 12 meses el desempleo ha aumentado en todos los sectores, salvo en la *Construcción* (64.800 parados menos). Los parados que han perdido su empleo hace más de un año han aumentado en 470.700.

En cuanto a la evolución anual, la tasa de incremento del desempleo (13,12%) se modera respecto a la del trimestre anterior.

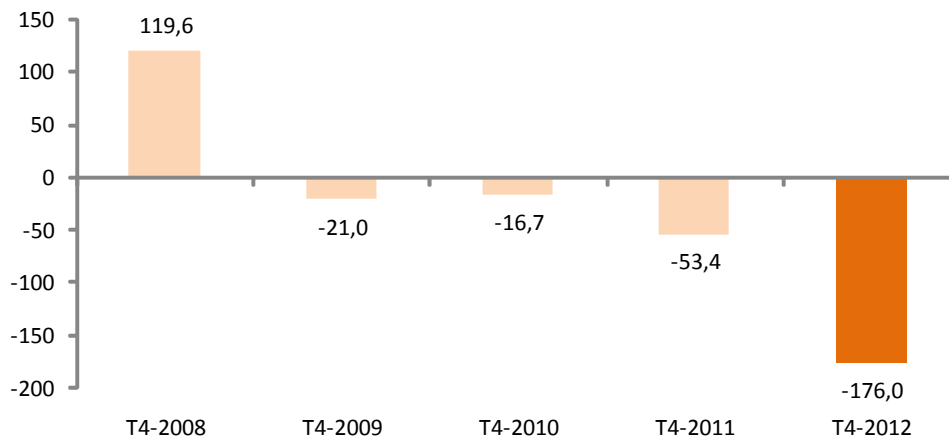


Población activa y tasa de actividad

La población activa experimenta un descenso de 176.000 personas en el cuarto trimestre de 2012 y se sitúa en 22.922.400. En términos anuales, la población activa disminuye en 158.700 personas.

La disminución del número de activos en el cuarto trimestre de 2012 es muy intensa y acentúa la tendencia a la baja observada en los cuartos trimestres del año desde 2008.

Evolución intertrimestral de la actividad, en miles (variación del 4º trimestre sobre el 3º del mismo año)

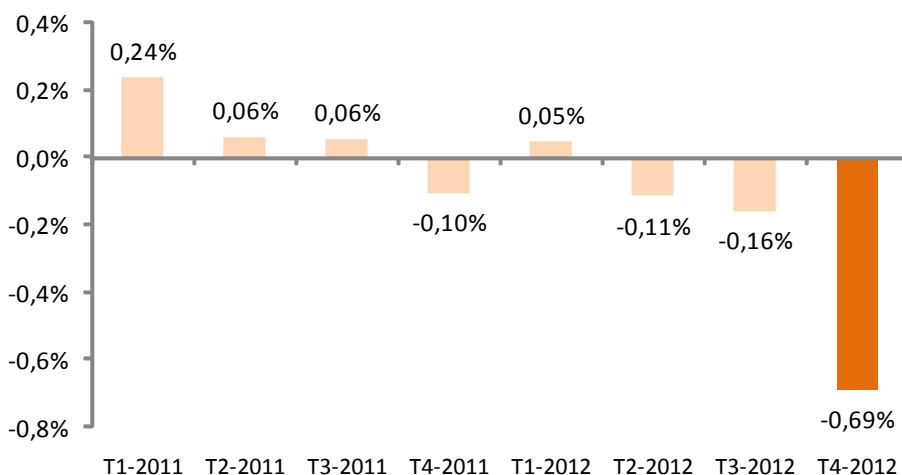


La tasa de actividad baja 32 centésimas hasta el 59,80%. La tasa femenina permanece casi sin variación (53,42%), mientras que la de los hombres disminuye 66 centésimas y se sitúa en el 66,52%.

La tasa de actividad de los españoles baja 0,35 este trimestre, hasta el 57,82, mientras que la de los extranjeros sube 12 centésimas, situándose en 74,79. La distancia entre las tasas de actividad de españoles y extranjeros es de casi 17 puntos a favor de estos últimos, circunstancia explicada fundamentalmente por la diferente estructura por edades de unos y otros.

La tasa de variación anual de los activos presenta una tendencia descendente en los dos últimos años, solo interrumpida en el primer trimestre de 2012.

Evolución del total de activos, en tasa anual



Movilidad en relación con la actividad

El porcentaje de personas ocupadas que en el trimestre anterior eran paradas es ahora del 5,03%, lo que supone 27 centésimas menos que en el tercer trimestre de 2012.

La proporción de parados que estaban ocupados hace tres meses aumenta 1,30 puntos, hasta el 16,47%. El porcentaje de parados del cuarto trimestre de 2012 que ya lo estaban hace tres meses aumenta 62 centésimas, hasta el 68,26%. El porcentaje de parados que eran inactivos hace tres meses disminuye 1,92 puntos, hasta el 15,27%.

Hogares

El número de hogares en el cuarto trimestre de 2012 es de 17.406.000, habiendo experimentado una reducción de 65.800 respecto al tercer trimestre.

El número de hogares que tienen a todos sus miembros activos en paro se incrementa en 95.800 y se sitúa en 1.833.700.

El número de hogares en los que todos sus miembros activos están ocupados desciende en 187.300, hasta 8.334.300.

En comparativa anual, los hogares con todos sus activos en paro crecen en 258.700, mientras que los que tienen todos sus activos ocupados disminuyen en 511.700.

Resultados por comunidades autónomas

En este trimestre ninguna comunidad tiene un incremento significativo en la ocupación.

Las comunidades que registran los mayores descensos en el empleo son Comunidad de Madrid (74.200 ocupados menos), Cataluña (73.100) e Illes Balears (57.800).

En el último año sólo Illes Balears presenta un aumento de la ocupación (14.100 ocupados más). Las disminuciones más acusadas del empleo en los 12 últimos meses se producen en Cataluña (195.400 ocupados menos), Andalucía (169.600) y Comunitat Valenciana (87.200).

Illes Balears es la única comunidad que tiene una tasa positiva de variación interanual de la ocupación (3,23%). Aragón (-0,90%), Canarias (-1,87%) y Comunidad de Madrid (-2,24%) tienen las tasas negativas interanuales menos desfavorables. Por su parte, en Castilla-La Mancha (-8,92%), País Vasco (-7,12%), Cataluña (-6,50%) y Andalucía (-6,17) se dan los mayores descensos del empleo medido en términos de tasa interanual.

El desempleo presenta su descenso más significativo este trimestre en Canarias, con 9.800 parados menos.

Por su parte, los mayores incrementos del paro se dan en Cataluña (44.700 parados más), Comunidad de Madrid (37.100) e Illes Balears (21.600).

Los mayores aumentos anuales del desempleo se dan en Andalucía (194.100 parados más), Cataluña (109.700) y Comunitat Valenciana (58.800).

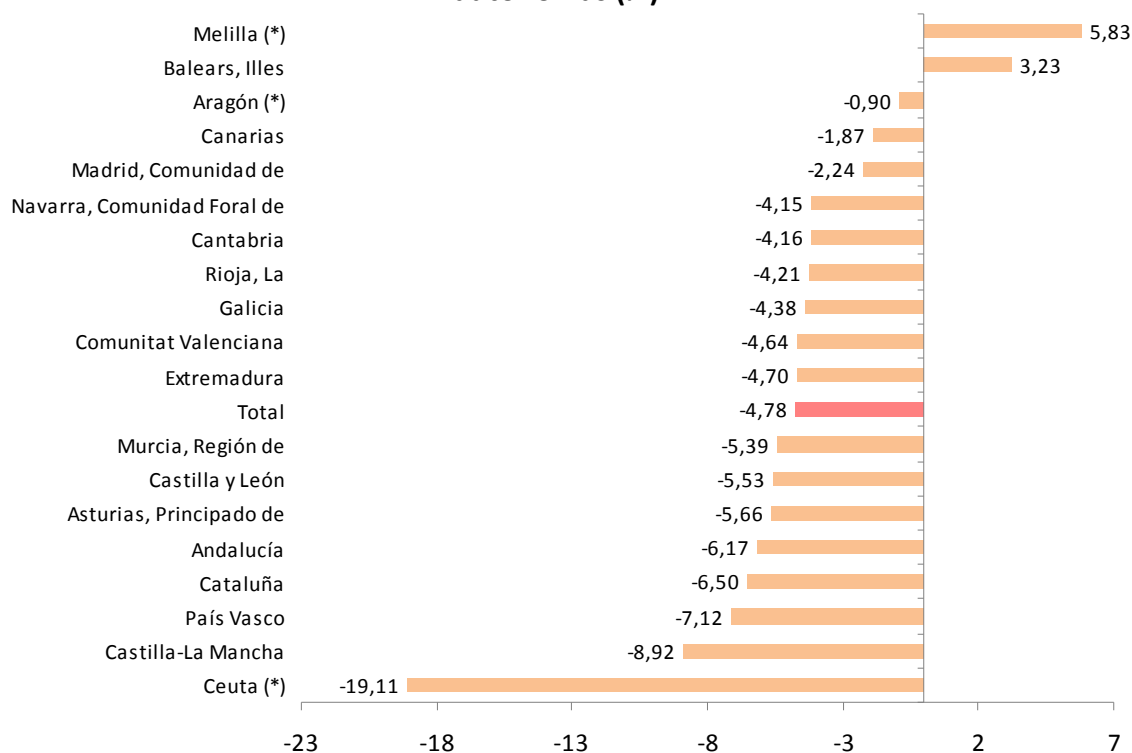
País Vasco mantiene una tasa de paro inferior al 16%. En el extremo opuesto, Andalucía presenta una tasa superior al 35%.

La retirada de activos del mercado laboral ha sido especialmente significativa este trimestre en Comunidad de Madrid (37.000 menos), Illes Balears (36.300) y Cataluña (28.300).

En los 12 últimos meses el número de activos ha descendido en 85.700 personas en Cataluña y en 36.600 en País Vasco. En ese periodo los mayores aumentos del número de activos se han dado en Andalucía (24.500 más) y Extremadura (15.800).

Las tasas de actividad oscilan este trimestre entre el 65,02% de Illes Balears y el 52,37% de Principado de Asturias.

Tasas de variación anual de la ocupación, por comunidades autónomas (%)



(*) Estas tasas corresponden a valores absolutos inferiores a 5.000, que están sujetos a fuertes variaciones debidas al error de muestreo

Resultados por provincias

Se puede acceder al resumen de resultados provinciales de la EPA desde el enlace:

<http://www.ine.es/daco/daco42/daco4211/epapro0412.pdf>

También se puede acceder a toda la información provincial desde estos enlaces:

- En la base de datos INEbase

<http://www.ine.es/jaxiBD/menu.do?L=0&divi=EPA&his=0&type=db>

- En la base de datos TEMPUS

<http://www.ine.es/menu/redir/GSTConsul.shtml?divi=EPA>

Resultados de 2012 calculados como media anual

El INE publicará el próximo 21 de febrero los resultados de 2012 calculados como media anual de los cuatro trimestres del año, acompañados de la correspondiente nota de prensa.

Más información en **INEbase** – www.ine.es Todas las notas de prensa en: www.ine.es/prensa/prensa.htm

Gabinete de prensa: Teléfonos: 91 583 93 63 / 94 08 – Fax: 91 583 90 87 - gprensa@ine.es

Área de información: Teléfono: 91 583 91 00 – Fax: 91 583 91 58 – www.ine.es/infoine

Nota metodológica

Características generales

La Encuesta de Población Activa (EPA) es una investigación por muestreo, continua y dirigida a las viviendas familiares, que se realiza desde 1964.

En esta Encuesta, a partir del tercer trimestre de 2009 se ha incorporado la muestra adicional recogida por el *Instituto Galego de Estatística* (IGE) en Galicia, utilizando el mismo sistema de trabajo de campo e idéntica metodología que el INE. Así pues, aparte de las 3.588 secciones censales que han constituido desde 2005 la muestra para el conjunto de España, hay que contar con 234 secciones adicionales en la Comunidad Autónoma de Galicia. En total, la muestra de la EPA está constituida desde el tercer trimestre de 2009 por 3.822 secciones censales de entre las más de 30.000 en que está dividida España. En cada una de ellas se entrevista un promedio de 18 hogares, excepto en las provincias de Barcelona, Madrid, Sevilla, Valencia y Zaragoza en donde el número de entrevistas es de 22. Así, el tamaño muestral es de 65.000 viviendas aproximadamente, lo que supone obtener información de unas 180.000 personas. Los datos se recogen por entrevista personal y telefónica. La información es cuidadosamente depurada y procesada informáticamente. Los resultados se obtienen dentro del mes siguiente al de finalización del trimestre de referencia de los datos.

Definiciones principales

Activos: personas de 16 o más años que, durante la semana de referencia (la anterior a aquella en que se realiza la entrevista), suministran mano de obra para la producción de bienes y servicios o están disponibles y en condiciones de incorporarse a dicha producción. Se subdividen en ocupados y parados.

Ocupados: personas de 16 o más años que durante la semana de referencia han estado trabajando durante al menos una hora, a cambio de una retribución (salario, jornal, beneficio empresarial,...) en dinero o especie. También son ocupados quienes teniendo trabajo han estado temporalmente ausentes del mismo por enfermedad, vacaciones, etcétera.

Los ocupados se clasifican atendiendo a la situación profesional en no asalariados (empleadores, empresarios sin asalariados y trabajadores independientes, miembros de cooperativas, ayudas familiares) y asalariados (públicos o privados)

Atendiendo a la duración de la jornada se clasifican en ocupados a tiempo completo y ocupados a tiempo parcial. La jornada habitual semanal no puede ser inferior a 30 horas en el primer caso ni superior a 35 en el segundo.

Los asalariados se clasifican en indefinidos y temporales. Estos últimos tienen fijado el fin de su contrato o relación laboral por medio de condiciones objetivas, tales como la expiración de un cierto plazo, la realización de una tarea determinada, etcétera.

Una importante categoría dentro de la ocupación es la de **subempleo por insuficiencia de horas de trabajo**, definida en la XVIª Conferencia Internacional de Estadísticos del Trabajo (Ginebra, 1998). En la EPA se consideran subempleados por insuficiencia de horas a los ocupados que desean trabajar más horas, que están disponibles para hacerlo y cuyas horas efectivas de trabajo en la semana de referencia son inferiores a las horas semanales que

habitualmente trabajan los ocupados a tiempo completo en la rama de actividad en la que el subempleado tiene su empleo principal.

Parados: personas de 16 o más años que durante la semana de referencia han estado sin trabajo, disponibles para trabajar y buscando activamente empleo. Son parados también quienes ya han encontrado un trabajo y están a la espera de incorporarse a él, siempre que verifiquen las dos primeras condiciones.

Según el Reglamento 1897/2000 de la Comisión Europea, se consideran métodos activos de búsqueda, en las cuatro semanas anteriores a la entrevista, los siguientes:

- Estar en contacto con una oficina pública de empleo con el fin de encontrar trabajo, cualquiera que sea la parte que haya tomado la iniciativa (la renovación de la inscripción por razones puramente administrativas no constituye un planteamiento activo).
- Estar en contacto con una oficina privada (oficina de empleo temporal, empresa especializada en contratación, ...) con el fin de encontrar trabajo.
- Enviar una candidatura directamente a los empleadores.
- Indagar a través de relaciones personales, por mediación de sindicatos,
- Anunciarse o responder a anuncios de periódicos.
- Estudiar las ofertas de empleo.
- Participar en una prueba, concurso o entrevista, en el marco de un procedimiento de contratación.
- Buscar terrenos, locales o material.
- Realizar gestiones para obtener permisos, licencias o recursos financieros.

Inactivos: población de 16 o más años no incluida en ninguna de las categorías anteriores.

Encuesta de Población Activa Cuarto Trimestre 2012

Resultados nacionales

(Continúa)

	Trimestre actual	Variación sobre el trimestre anterior		Variación sobre igual trimestre del año anterior	
		Diferencia	Porcentaje	Diferencia	Porcentaje
1. Población de 16 años y más por sexo y relación con la actividad económica					
AMBOS SEXOS					
Población de 16 años y más	38.333,0	-87,3	-0,23	-175,1	-0,45
Activos	22.922,4	-176,0	-0,76	-158,7	-0,69
- Ocupados	16.957,1	-363,3	-2,10	-850,5	-4,78
- Parados	5.965,4	187,3	3,24	691,7	13,12
Inactivos	15.410,6	88,7	0,58	-16,4	-0,11
Tasa de actividad	59,80	-0,32	-	-0,14	-
Tasa de paro	26,02	1,01	-	3,18	-
Población de 16 a 64 años	30.340,4	-116,8	-0,38	-318,1	-1,04
Tasa de actividad (16-64)	75,00	-0,28	-	0,26	-
Tasa de paro (16-64)	26,18	1,01	-	3,19	-
Tasa de empleo (16-64)	55,37	-0,97	-	-2,19	-
HOMBRES					
Población de 16 años y más	18.656,2	-56,2	-0,30	-135,1	-0,72
Activos	12.411,0	-160,8	-1,28	-234,7	-1,86
- Ocupados	9.236,6	-231,9	-2,45	-569,0	-5,80
- Parados	3.174,4	71,1	2,29	334,3	11,77
Inactivos	6.245,2	104,6	1,70	99,5	1,62
Tasa de actividad	66,52	-0,66	-	-0,77	-
Tasa de paro	25,58	0,89	-	3,12	-
Población de 16 a 64 años	15.216,9	-71,6	-0,47	-203,0	-1,32
Tasa de actividad (16-64)	80,94	-0,67	-	-0,47	-
Tasa de paro (16-64)	25,74	0,90	-	3,13	-
Tasa de empleo (16-64)	60,10	-1,24	-	-2,89	-
MUJERES					
Población de 16 años y más	19.676,8	-31,1	-0,16	-40,0	-0,20
Activas	10.511,4	-15,2	-0,14	75,9	0,73
- Ocupadas	7.720,4	-131,4	-1,67	-281,5	-3,52
- Paradas	2.791,0	116,2	4,34	357,4	14,69
Inactivas	9.165,4	-15,9	-0,17	-115,9	-1,25
Tasa de actividad	53,42	0,01	-	0,49	-
Tasa de paro	26,55	1,14	-	3,23	-
Población de 16 a 64 años	15.123,5	-45,2	-0,30	-115,1	-0,76
Tasa de actividad (16-64)	69,03	0,13	-	1,02	-
Tasa de paro (16-64)	26,70	1,14	-	3,24	-
Tasa de empleo (16-64)	50,60	-0,69	-	-1,45	-

2. Población española⁽¹⁾ de 16 años y más por relación con la actividad económica

POBLACIÓN ESPAÑOLA DE 16 Y MÁS	33.861,4	-13,6	-0,04	-5,9	-0,02
Activos	19.578,1	-126,4	-0,64	16,8	0,09
- Ocupados	14.834,6	-274,3	-1,82	-678,8	-4,38
- Parados	4.743,5	147,8	3,22	695,7	17,19
Inactivos	14.283,3	112,8	0,80	-22,8	-0,16
Tasa de actividad	57,82	-0,35	-	0,06	-
Tasa de paro	24,23	0,91	-	3,54	-

⁽¹⁾ Incluida doble nacionalidad

24 de enero de 2013

Resultados nacionales

(Continuación)

	Trimestre actual	Variación sobre el trimestre anterior		Variación sobre igual trimestre del año anterior	
		Diferencia	Porcentaje	Diferencia	Porcentaje
3. Población extranjera de 16 años y más por relación con la actividad económica					
POBLACIÓN EXTRANJERA DE 16 Y MÁS	4.471,6	-73,7	-1,62	-169,2	-3,65
Activos	3.344,3	-49,6	-1,46	-175,6	-4,99
- Ocupados	2.122,5	-89,0	-4,02	-171,6	-7,48
- Parados	1.221,8	39,4	3,34	-4,0	-0,32
Inactivos	1.127,3	-24,1	-2,10	6,4	0,57
Tasa de actividad	74,79	0,12	-	-1,06	-
Tasa de paro	36,53	1,70	-	1,71	-

4. Ocupados por sexo, grupo de edad y sector económico

AMBOS SEXOS	16.957,1	-363,3	-2,10	-850,5	-4,78
De 16 a 19 años	67,6	-26,2	-27,98	-24,7	-26,77
De 20 a 24 años	689,6	-100,0	-12,67	-154,6	-18,32
De 25 a 29 años	1.640,4	-81,2	-4,72	-260,7	-13,71
De 30 a 34 años	2.396,6	-81,6	-3,29	-244,4	-9,25
De 35 a 39 años	2.759,9	-39,2	-1,40	-72,7	-2,57
De 40 a 44 años	2.552,0	-21,7	-0,84	-43,3	-1,67
De 45 a 49 años	2.386,6	13,4	0,56	-30,4	-1,26
De 50 a 54 años	2.042,2	11,5	0,57	-11,7	-0,57
De 55 años y más	2.422,3	-38,1	-1,55	-7,9	-0,33
HOMBRES	9.236,6	-231,9	-2,45	-569,0	-5,80
De 16 a 19 años	39,3	-14,5	-27,01	-13,5	-25,58
De 20 a 24 años	352,8	-58,4	-14,20	-72,1	-16,98
De 25 a 29 años	845,4	-25,2	-2,89	-136,7	-13,92
De 30 a 34 años	1.254,8	-65,9	-4,99	-161,8	-11,42
De 35 a 39 años	1.519,8	-16,0	-1,04	-51,8	-3,30
De 40 a 44 años	1.394,6	-29,6	-2,08	-55,4	-3,82
De 45 a 49 años	1.305,0	-5,0	-0,38	-39,7	-2,95
De 50 a 54 años	1.128,9	0,8	0,07	-18,2	-1,59
De 55 años y más	1.396,1	-18,0	-1,27	-19,7	-1,39
MUJERES	7.720,4	-131,4	-1,67	-281,5	-3,52
De 16 a 19 años	28,3	-11,7	-29,29	-11,2	-28,36
De 20 a 24 años	336,8	-41,6	-11,00	-82,5	-19,67
De 25 a 29 años	795,0	-56,1	-6,59	-123,9	-13,49
De 30 a 34 años	1.141,8	-15,7	-1,36	-82,6	-6,74
De 35 a 39 años	1.240,1	-23,2	-1,84	-20,9	-1,66
De 40 a 44 años	1.157,4	7,9	0,68	12,1	1,06
De 45 a 49 años	1.081,5	18,4	1,73	9,3	0,87
De 50 a 54 años	913,3	10,7	1,19	6,5	0,71
De 55 años y más	1.026,2	-20,1	-1,92	11,7	1,16
TOTAL OCUPADOS	16.957,1	-363,3	-2,10	-850,5	-4,78
Agricultura	784,0	63,7	8,84	-24,4	-3,02
Industria	2.383,5	-58,5	-2,39	-142,8	-5,65
Construcción	1.073,9	-62,9	-5,53	-203,0	-15,90
Servicios	12.715,6	-305,6	-2,35	-480,2	-3,64

Resultados nacionales

(Continuación)

	Trimestre actual	Variación sobre el trimestre anterior		Variación sobre igual trimestre del año anterior	
		Diferencia	Porcentaje	Diferencia	Porcentaje
5. Ocupados por situación profesional, tipo de contrato, sectores público / privado, y duración de la jornada					
TOTAL OCUPADOS	16.957,1	-363,3	-2,10	-850,5	-4,78
POR SITUACIÓN PROFESIONAL					
Trabajadores por cuenta propia	3.022,0	-55,4	-1,80	53,3	1,80
- Empleadores	884,5	-49,4	-5,29	-19,1	-2,11
- Empresarios sin asalariados o trabajadores independientes	2.001,5	14,8	0,75	96,6	5,07
- Miembros de cooperativas	24,3	0,1	0,40	-6,0	-19,70
- Ayudas familiares	111,7	-20,9	-15,76	-18,3	-14,05
Asalariados	13.925,5	-307,7	-2,16	-903,7	-6,09
- Con contrato indefinido	10.720,3	-91,1	-0,84	-404,5	-3,64
- Con contrato temporal	3.205,2	-216,6	-6,33	-499,2	-13,48
Otros	9,6	-0,2	-2,05	-0,1	-0,89
POR SECTORES PÚBLICO / PRIVADO					
Ocupados sector público	2.917,2	-74,5	-2,49	-218,9	-6,98
Ocupados sector privado	14.039,9	-288,7	-2,01	-631,5	-4,30
POR DURACIÓN DE LA JORNADA					
Ocupados a tiempo completo	14.358,4	-473,4	-3,19	-990,6	-6,45
- Hombres	8.607,4	-222,7	-2,52	-607,7	-6,59
- Mujeres	5.751,0	-250,7	-4,18	-382,9	-6,24
Ocupados a tiempo parcial	2.598,7	110,1	4,43	140,2	5,70
- Hombres	629,3	-9,1	-1,43	38,7	6,56
- Mujeres	1.969,4	119,3	6,45	101,4	5,43

*) El empleo privado es la diferencia entre el total de ocupados y los asalariados del sector público. Es decir, comprende: asalariados del sector privado, empleadores, trabajadores independientes y empresarios sin asalariados, miembros de cooperativas y otra situación profesional

6. Parados por sexo, grupo de edad y sector económico

AMBOS SEXOS	5.965,4	187,3	3,24	691,7	13,12
De 16 a 19 años	192,7	-48,9	-20,23	-16,0	-7,67
De 20 a 24 años	737,5	8,9	1,22	62,1	9,20
De 25 a 54 años	4.504,4	200,5	4,66	562,4	14,27
De 55 años y más	530,7	26,8	5,32	83,2	18,60
HOMBRES	3.174,4	71,1	2,29	334,3	11,77
De 16 a 19 años	105,9	-27,4	-20,55	-13,1	-11,00
De 20 a 24 años	397,8	8,1	2,07	28,2	7,64
De 25 a 54 años	2.363,4	72,3	3,15	280,5	13,46
De 55 años y más	307,3	18,1	6,27	38,7	14,42
MUJERES	2.791,0	116,2	4,34	357,4	14,69
De 16 a 19 años	86,9	-21,5	-19,84	-2,9	-3,25
De 20 a 24 años	339,7	0,9	0,26	33,9	11,08
De 25 a 54 años	2.141,0	128,2	6,37	281,9	15,16
De 55 años y más	223,4	8,7	4,03	44,5	24,88
TOTAL PARADOS	5.965,4	187,3	3,24	691,7	13,12
Agricultura	267,2	-31,2	-10,44	57,6	27,47
Industria	294,8	-14,3	-4,63	47,9	19,42
Construcción	387,9	-17,9	-4,42	-64,8	-14,31
Servicios	1.737,3	99,9	6,10	135,2	8,44
Perdieron su empleo hace más de 1 año	2.789,9	213,8	8,30	470,7	20,30
Buscan primer empleo	488,2	-63,0	-11,44	45,0	10,16

Resultados nacionales

(Conclusión)

	Trimestre actual	Variación sobre el trimestre anterior		Variación sobre igual trimestre del año anterior	
		Diferencia	Porcentaje	Diferencia	Porcentaje
7. Tasa de paro por parentesco con la persona de referencia					
TOTAL	26,02	1,01	-	3,18	-
Persona de referencia	21,38	0,98	-	2,30	-
Cónyuge o pareja	21,80	0,92	-	2,95	-
Hijo	43,02	1,39	-	5,67	-
Otros parientes	36,85	3,38	-	4,78	-
Personas no emparentadas	23,52	-1,63	-	1,43	-

8. Datos de hogares

TOTAL HOGARES	17.406,0	-65,8	-0,38	11,6	0,07
Hogares con al menos un activo	12.945,6	-59,4	-0,46	-64,4	-0,49
- Todos están ocupados	8.334,3	-187,3	-2,20	-511,7	-5,78
- Todos están parados	1.833,7	95,8	5,51	258,7	16,43
Hogares en los que no hay ningún activo	4.460,4	-6,4	-0,14	76,0	1,73

Movilidad en la relación con la actividad entre los trimestres actual y anterior

Clasificación en el trimestre anterior	Total	Clasificación en el trimestre actual		
		Ocupados	Parados	Inactivos
AMBOS SEXOS				
Total	100,00	100,00	100,00	100,00
Ocupados	45,12	92,37	16,47	3,53
Parados	14,55	5,03	68,26	5,00
Inactivos	40,33	2,60	15,27	91,47
HOMBRES				
Total	100,00	100,00	100,00	100,00
Ocupados	50,78	93,58	16,92	3,93
Parados	15,90	4,82	72,29	4,98
Inactivos	33,32	1,60	10,79	91,09
MUJERES				
Total	100,00	100,00	100,00	100,00
Ocupadas	39,79	90,93	15,97	3,26
Paradas	13,28	5,28	63,79	5,02
Inactivas	46,94	3,80	20,24	91,72

Factores de elevación del trimestre actual (análisis de procedencia)

Resultados por comunidades y ciudades autónomas

(Continúa)

	Trimestre actual	Variación sobre el trimestre anterior		Variación sobre igual trimestre del año anterior		
		Diferencia	Porcentaje	Diferencia	Porcentaje	
1. Población de 16 años y más						
TOTAL	38.333,0	-87,3	-0,23	-175,1	-0,45	
Andalucía	6.799,6	-4,1	-0,06	6,9	0,10	
Aragón	1.101,5	-2,2	-0,20	-7,4	-0,66	
Asturias, Principado de	917,4	-2,8	-0,31	-7,8	-0,84	
Balears, Illes	912,2	1,9	0,21	8,7	0,96	
Canarias	1.781,3	4,9	0,28	17,3	0,98	
Cantabria	490,4	-1,5	-0,30	-3,2	-0,65	
Castilla y León	2.114,0	-5,5	-0,26	-19,9	-0,93	
Castilla-La Mancha	1.692,5	-5,3	-0,31	-13,2	-0,77	
Cataluña	5.981,4	-11,2	-0,19	-71,7	-1,18	
Comunitat Valenciana	4.166,1	-9,6	-0,23	-9,3	-0,22	
Extremadura	906,5	-0,8	-0,09	-1,5	-0,17	
Galicia	2.360,4	-3,6	-0,15	-12,9	-0,54	
Madrid, Comunidad de	5.247,6	-35,0	-0,66	-28,1	-0,53	
Murcia, Región de	1.188,3	-6,0	-0,50	-5,4	-0,45	
Navarra, Comunidad Foral de	511,9	-0,8	-0,15	-2,8	-0,54	
País Vasco	1.784,5	-5,0	-0,28	-23,3	-1,29	
Rioja, La	258,2	-1,2	-0,45	-3,2	-1,23	
Ceuta	60,4	-0,1	-0,12	0,2	0,29	
Melilla	58,7	0,3	0,52	1,5	2,62	
2. Activos						
TOTAL	22.922,4	-176,0	-0,76	-158,7	-0,69	
Andalucía	4.022,5	1,3	0,03	24,5	0,61	
Aragón	657,4	-1,2	-0,18	7,7	1,18	
Asturias, Principado de	480,4	-4,7	-0,97	1,7	0,35	
Balears, Illes	593,1	-36,3	-5,76	11,6	2,00	
Canarias	1.117,6	-6,8	-0,60	12,2	1,11	
Cantabria	278,5	1,8	0,63	-0,7	-0,27	
Castilla y León	1.159,9	-26,7	-2,25	-14,5	-1,24	
Castilla-La Mancha	987,7	-1,2	-0,12	-16,7	-1,67	
Cataluña	3.696,6	-28,3	-0,76	-85,7	-2,27	
Comunitat Valenciana	2.492,0	-6,8	-0,27	-28,4	-1,13	
Extremadura	509,9	-1,4	-0,28	15,8	3,20	
Galicia	1.303,3	-8,3	-0,64	-9,9	-0,76	
Madrid, Comunidad de	3.347,4	-37,0	-1,09	-19,4	-0,58	
Murcia, Región de	732,0	-16,3	-2,18	-11,9	-1,60	
Navarra, Comunidad Foral de	306,9	-2,1	-0,67	-0,9	-0,29	
País Vasco	1.022,2	3,2	0,32	-36,6	-3,45	
Rioja, La	149,5	-2,7	-1,80	-6,5	-4,17	
Ceuta	33,4	-1,5	-4,26	-2,8	-7,81	
Melilla	32,2	-0,9	-2,59	1,8	6,09	

* Los datos inferiores a 5.000 están sujetos a fuertes variaciones, debidas al error de muestreo

Resultados por comunidades y ciudades autónomas

(Conclusión)

	Trimestre actual	Variación sobre el trimestre anterior		Variación sobre igual trimestre del año anterior	
		Diferencia	Porcentaje	Diferencia	Porcentaje
3. Ocupados					
TOTAL	16.957,1	-363,3	-2,10	-850,5	-4,78
Andalucía	2.580,0	-17,1	-0,66	-169,6	-6,17
Aragón	535,5	0,4	0,07	-4,8	-0,90
Asturias, Principado de	366,2	-12,9	-3,41	-22,0	-5,66
Balears, Illes	449,0	-57,8	-11,41	14,1	3,23
Canarias	749,2	3,0	0,40	-14,3	-1,87
Cantabria	225,0	-8,3	-3,55	-9,8	-4,16
Castilla y León	919,1	-40,4	-4,21	-53,8	-5,53
Castilla-La Mancha	691,2	-21,1	-2,97	-67,7	-8,92
Cataluña	2.811,4	-73,1	-2,53	-195,4	-6,50
Comunitat Valenciana	1.791,8	-4,9	-0,27	-87,2	-4,64
Extremadura	336,2	-8,1	-2,35	-16,6	-4,70
Galicia	1.026,0	-21,7	-2,07	-46,9	-4,38
Madrid, Comunidad de	2.682,0	-74,2	-2,69	-61,4	-2,24
Murcia, Región de	515,5	-17,3	-3,24	-29,3	-5,39
Navarra, Comunidad Foral de	254,2	-8,5	-3,24	-11,0	-4,15
País Vasco	859,4	-1,9	-0,22	-65,9	-7,12
Rioja, La	121,5	0,2	0,17	-5,3	-4,21
Ceuta	20,8	0,2	0,92	-4,9	-19,11
Melilla	23,1	0,1	0,51	1,3	5,83

4. Parados

TOTAL	5.965,4	187,3	3,24	691,7	13,12
Andalucía	1.442,6	18,3	1,29	194,1	15,54
Aragón	121,9	-1,6	-1,26	12,5	11,42
Asturias, Principado de	114,1	8,2	7,74	23,6	26,13
Balears, Illes	144,1	21,6	17,58	-2,4	-1,66
Canarias	368,4	-9,8	-2,59	26,5	7,75
Cantabria	53,5	10,0	23,08	9,0	20,29
Castilla y León	240,8	13,7	6,02	39,2	19,47
Castilla-La Mancha	296,5	19,9	7,21	50,9	20,74
Cataluña	885,1	44,7	5,32	109,7	14,15
Comunitat Valenciana	700,2	-1,9	-0,28	58,8	9,17
Extremadura	173,6	6,7	3,99	32,4	22,92
Galicia	277,4	13,4	5,07	37,0	15,40
Madrid, Comunidad de	665,3	37,1	5,91	42,0	6,74
Murcia, Región de	216,6	1,0	0,45	17,4	8,75
Navarra, Comunidad Foral de	52,6	6,4	13,92	10,1	23,75
País Vasco	162,8	5,1	3,22	29,3	21,96
Rioja, La	28,0	-2,9	-9,50	-1,2	-4,00
Ceuta	12,6	-1,7	-11,69	2,1	(:)
Melilla	9,1	-1,0	-9,64	0,6	6,8

* Los datos inferiores a 5.000 están sujetos a fuertes variaciones, debidas al error de muestreo

(:) Los porcentajes de variación calculados a partir de cifras pequeñas con elevados errores de muestreo no son significativos

Resultados por comunidades y ciudades autónomas

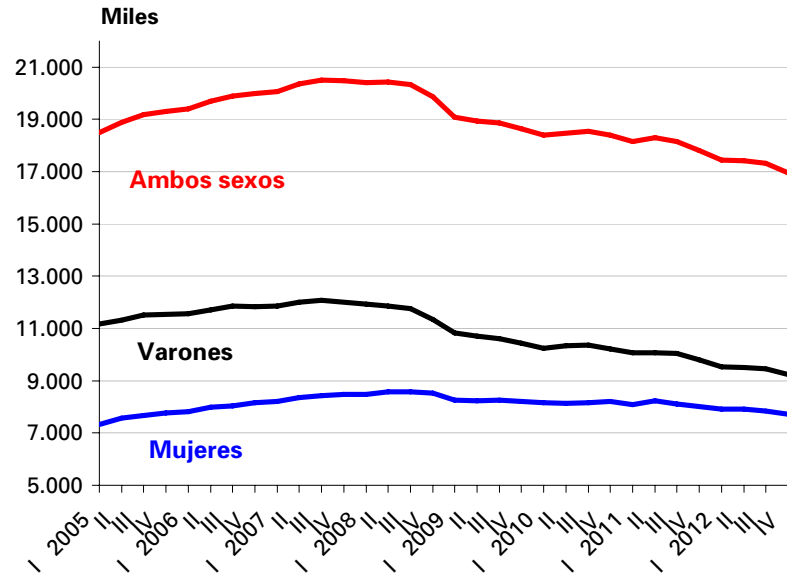
5. Ocupados y parados por sexo. Tasas de actividad y paro

(Valores absolutos en miles y tasas en porcentaje)

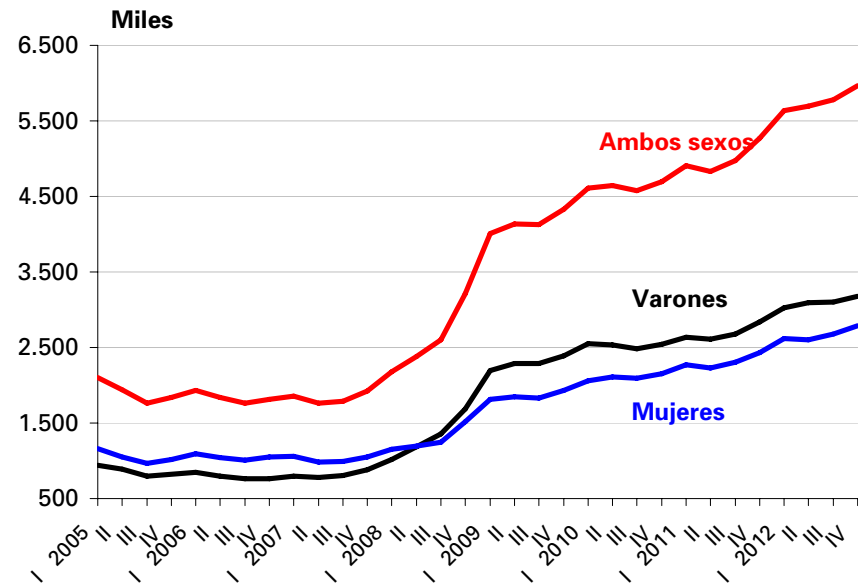
	Ambos sexos				Varones				Mujeres			
	Ocupados	Parados	Tasa actividad	Tasa paro	Ocupados	Parados	Tasa actividad	Tasa paro	Ocupadas	Paradas	Tasa actividad	Tasa paro
TOTAL	16.957,1	5.965,4	59,80	26,02	9.236,6	3.174,4	66,52	25,58	7.720,4	2.791,0	53,42	26,55
Andalucía	2.580,0	1.442,6	59,16	35,86	1.443,1	759,8	66,08	34,49	1.136,8	682,8	52,50	37,52
Aragón	535,5	121,9	59,69	18,55	299,8	59,9	66,36	16,66	235,7	62,0	53,22	20,83
Asturias, Principado de	366,2	114,1	52,37	23,76	195,2	60,0	58,84	23,50	171,0	54,2	46,56	24,05
Baleares, Illes	449,0	144,1	65,02	24,30	245,2	78,2	71,43	24,18	203,8	65,9	58,71	24,44
Canarias	749,2	368,4	62,74	32,96	403,9	202,4	68,86	33,39	345,4	166,0	56,76	32,46
Cantabria	225,0	53,5	56,79	19,22	122,4	29,0	63,92	19,18	102,5	24,5	50,12	19,27
Castilla y León	919,1	240,8	54,87	20,76	523,7	123,2	62,25	19,05	395,4	117,6	47,73	22,92
Castilla-La Mancha	691,2	296,5	58,36	30,02	417,9	148,1	66,81	26,16	273,3	148,5	49,89	35,20
Cataluña	2.811,4	885,1	61,80	23,94	1.475,8	481,2	67,81	24,59	1.335,7	404,0	56,20	23,22
Comunitat Valenciana	1.791,8	700,2	59,82	28,10	997,4	382,7	67,36	27,73	794,5	317,5	52,52	28,55
Extremadura	336,2	173,6	56,24	34,06	197,2	90,1	64,22	31,36	139,1	83,6	48,47	37,54
Galicia	1.026,0	277,4	55,22	21,28	542,0	147,5	61,20	21,40	483,9	129,8	49,75	21,15
Madrid, Comunidad de	2.682,0	665,3	63,79	19,88	1.393,0	354,9	70,03	20,31	1.289,0	310,4	58,13	19,41
Murcia, Región de	515,5	216,6	61,60	29,59	293,6	119,4	69,36	28,91	221,8	97,2	53,81	30,46
Navarra, Comunidad Foral de	254,2	52,6	59,95	17,15	138,0	27,7	65,80	16,70	116,2	25,0	54,28	17,68
País Vasco	859,4	162,8	57,28	15,93	453,2	84,5	63,09	15,72	406,2	78,3	51,97	16,16
Rioja, La	121,5	28,0	57,89	18,73	66,9	15,1	64,78	18,39	54,6	12,9	51,27	19,15
Ceuta	20,8	12,6	55,24	37,84	14,2	5,8	65,69	29,12	6,6	6,8	44,65	50,87
Melilla	23,1	9,1	54,79	28,31	14,1	4,9	65,77	25,78	9,0	4,2	44,14	31,97

* Los datos inferiores a 5.000 están sujetos a fuertes variaciones, debidas al error de muestreo

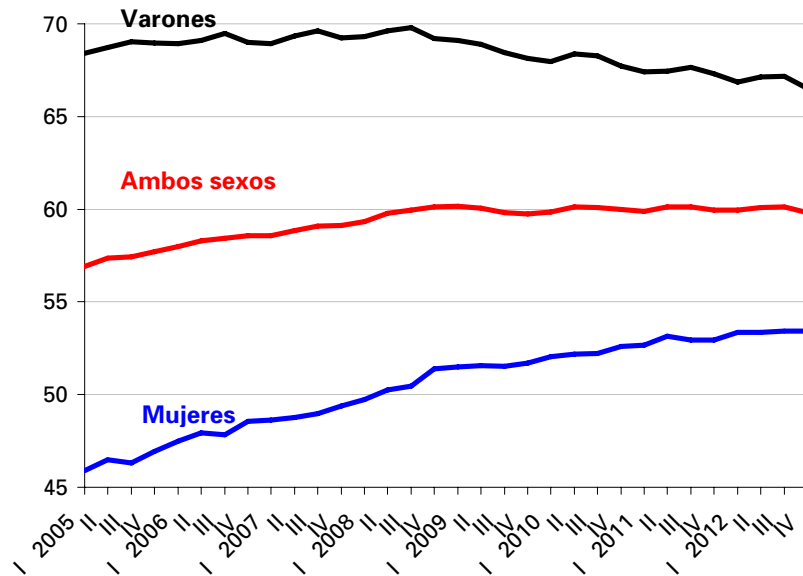
Ocupados



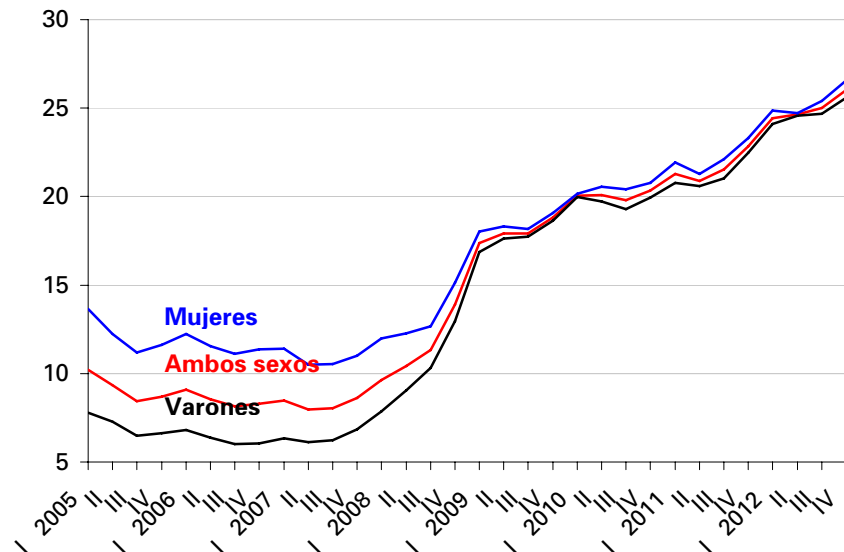
Parados



Tasa de Actividad



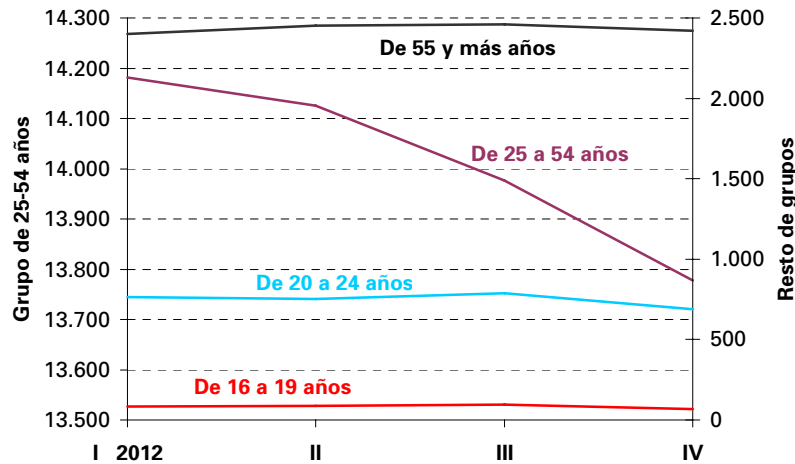
Tasa de paro



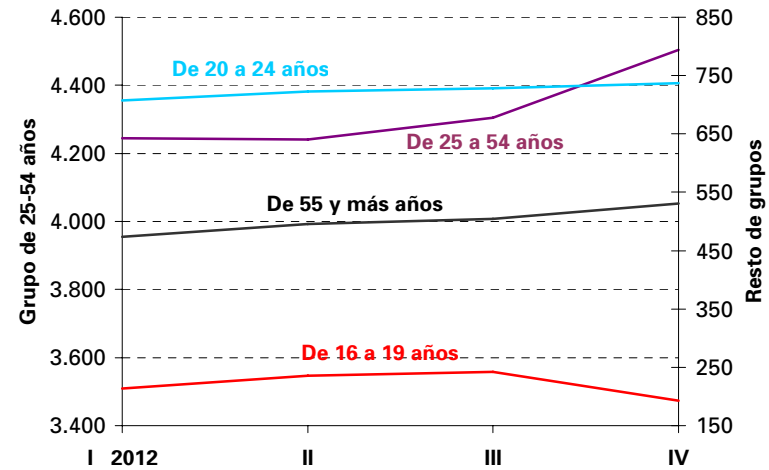
Ocupados y parados por grupos de edad

EPA Cuarto Trimestre 2012

Ocupados (miles)

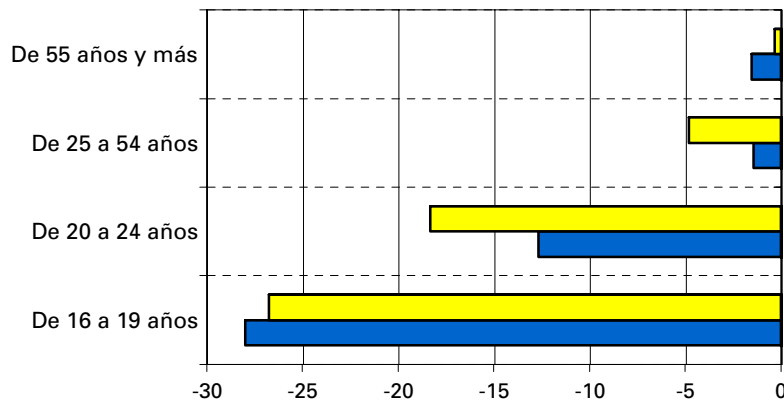


Parados (miles)



Porcentajes de variación del empleo sobre el trimestre anterior y sobre igual trimestre del año anterior

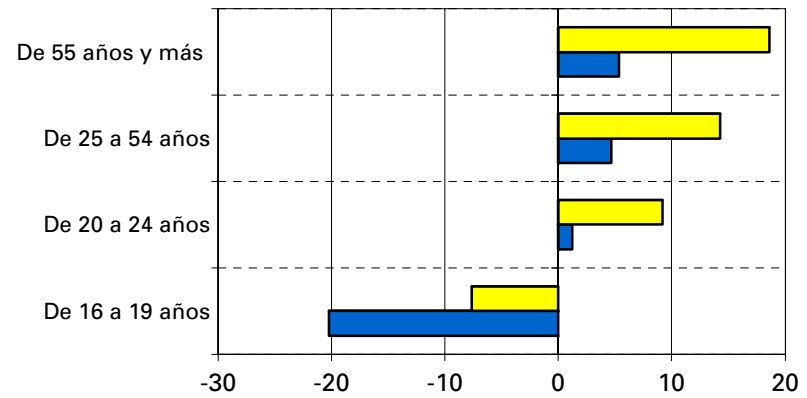
Ocupados



■ Trimestre anterior ■ Año anterior

Porcentajes de variación del paro sobre el trimestre anterior y sobre igual trimestre del año anterior

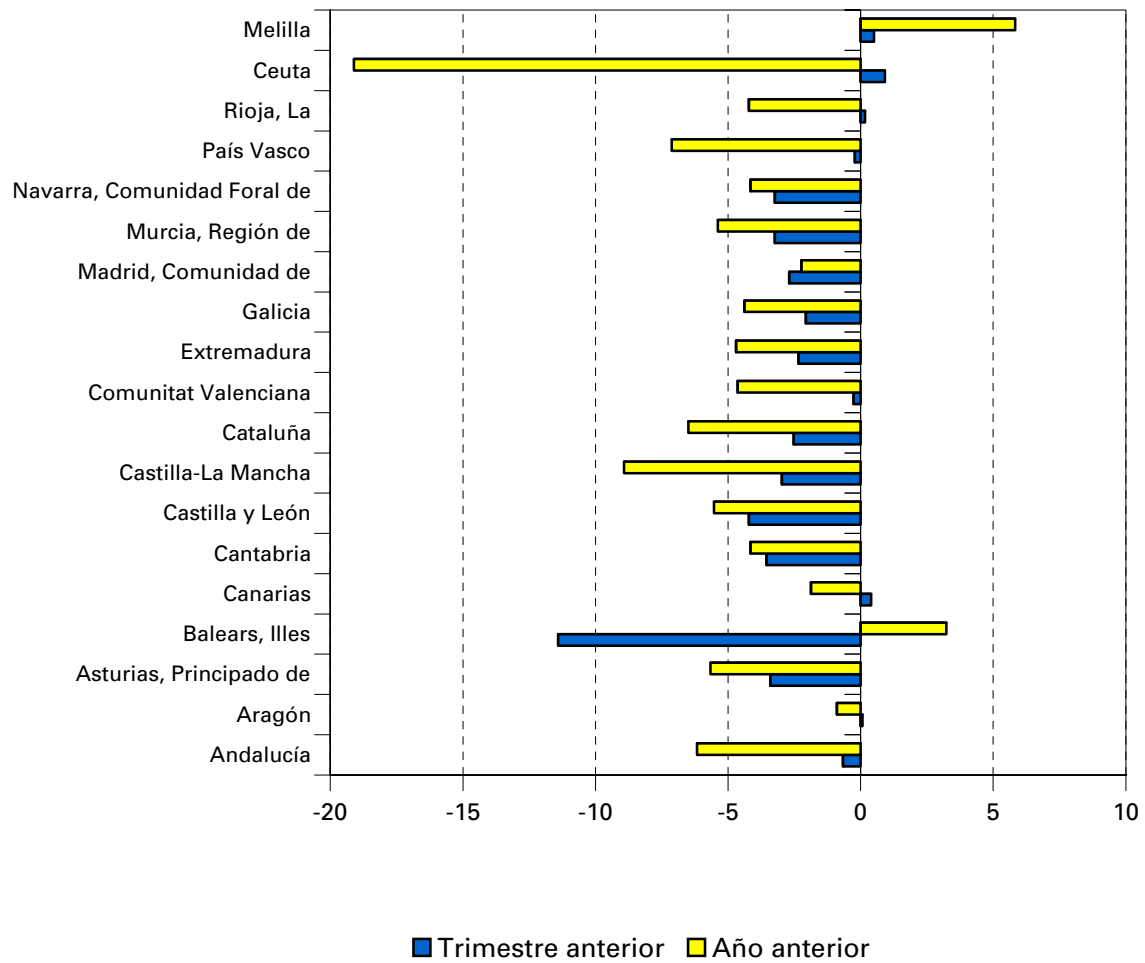
Parados



■ Trimestre anterior ■ Año anterior

Porcentajes de variación del empleo sobre el trimestre anterior y sobre igual trimestre del año anterior

Cuarto Trimestre 2012



Tasa de Paro (España : 26,02)

