

13 de marzo de 2014

Índices de Comercio al por Menor (ICM). Base 2010
Enero 2014. *Datos provisionales*

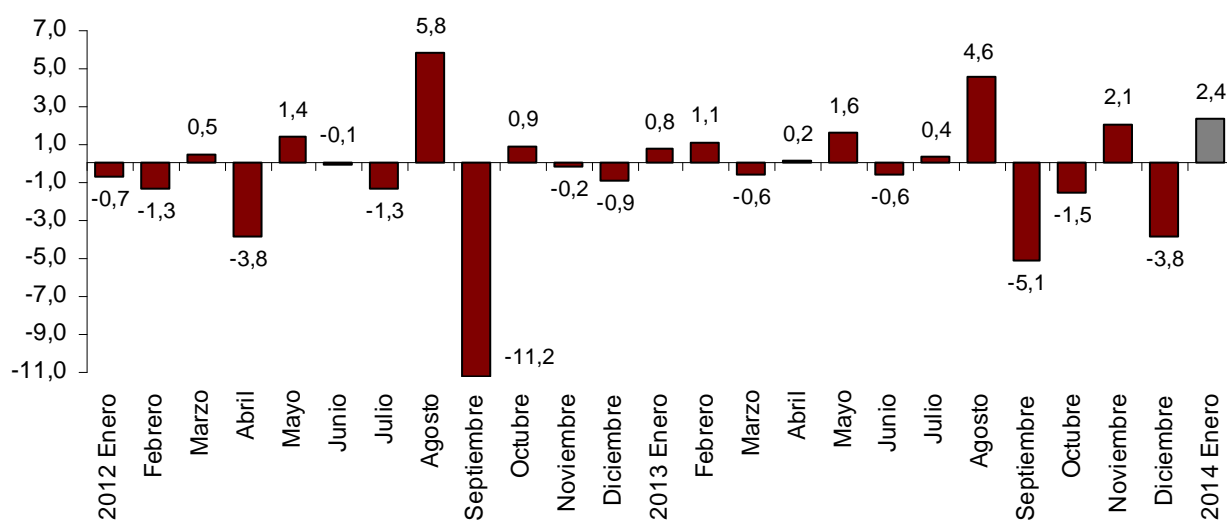
La variación mensual del Índice de Comercio al por Menor a precios constantes es del 2,4% si se eliminan los efectos estacionales y de calendario

La tasa anual del Índice General del Comercio Minorista a precios constantes se sitúa en el 0,5% en la serie corregida de efectos estacionales y de calendario, y en el -0,2% en la serie original

Evolución mensual de las ventas en el comercio minorista

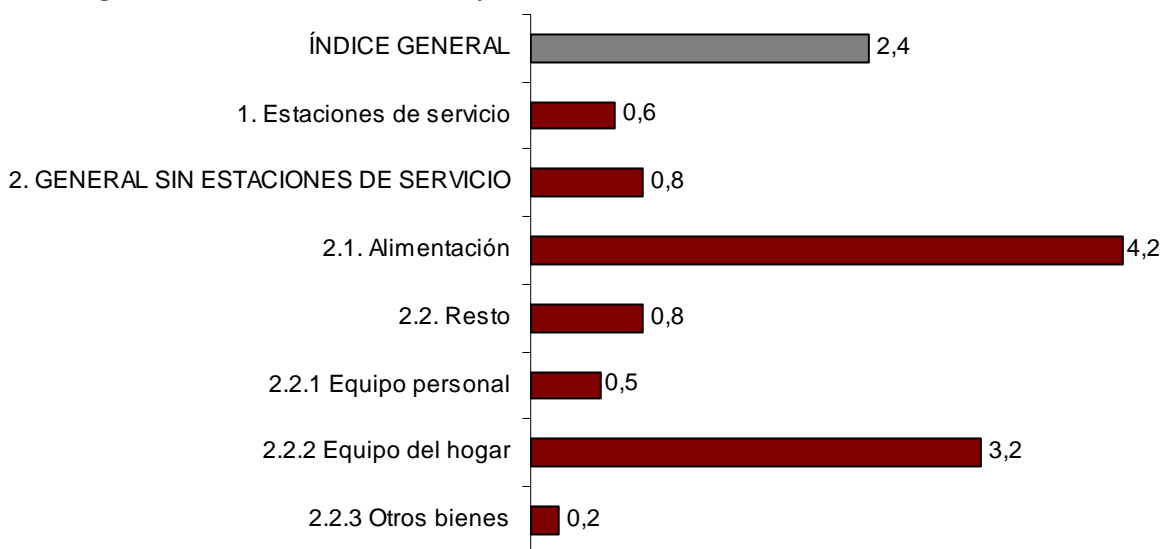
La variación mensual del Índice General del Comercio Minorista a precios constantes entre los meses de enero de 2014 y diciembre de 2013, eliminando los efectos estacionales y de calendario, es del 2,4%. Esta tasa es 6,2 puntos superior a la del mes anterior.

Índice General del Comercio Minorista a precios constantes
Corregido de efectos estacionales y de calendario. Tasa mensual



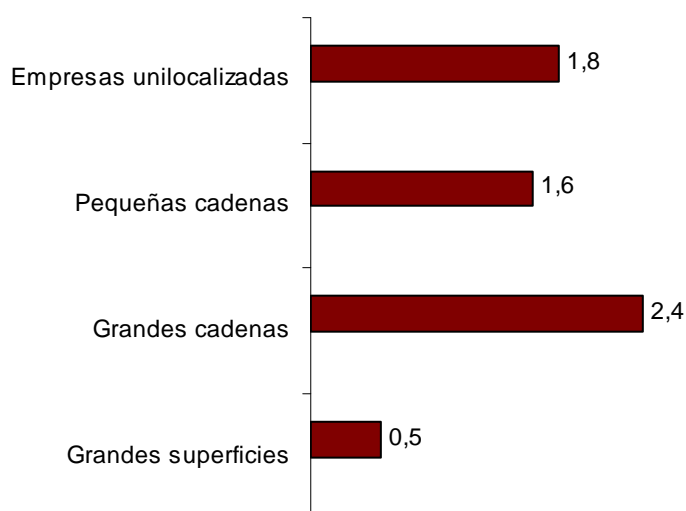
El índice general sin estaciones de servicio registra una tasa mensual del 0,8%. Por productos, Alimentación sube un 4,2% y Resto un 0,8%. Todos los productos no alimenticios presentan tasas mensuales positivas.

Índices de ventas a precios constantes: General y por tipo de producto Corregidos de efectos estacionales y de calendario. Tasa mensual



Todos los modos de distribución aumentan sus ventas en enero respecto al mes anterior. Grandes cadenas (2,4%) presenta el mayor incremento mensual.

Índices de ventas a precios constantes por modos de distribución Corregidos de efectos estacionales y de calendario. Tasa mensual

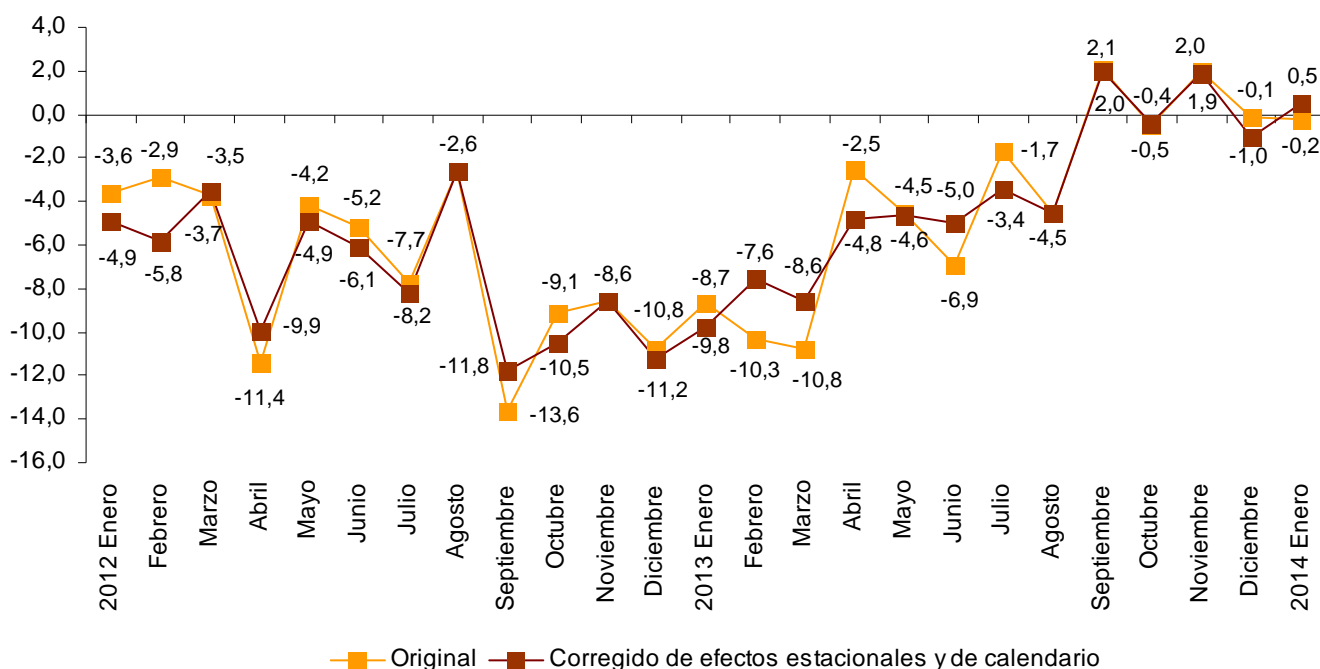


Evolución anual de las ventas de comercio minorista

El Índice General de Comercio Minorista corregido de efectos estacionales y de calendario presenta en enero una variación del 0,5% respecto al mismo mes de 2013. Esta tasa anual es 1,5 puntos superior a la registrada en diciembre.

La serie original del ICM a precios constantes experimenta una variación anual del -0,2%, una décima por debajo de la de diciembre.

Índice General del Comercio Minorista a precios constantes Tasa anual



El índice general sin incluir las estaciones de servicio y corregido de efectos estacionales y de calendario registra una variación anual del 0,7% en enero. Si desglosamos estas ventas por tipo de productos, *Alimentación* sube un 1,9% y *Resto* un 0,7%.

Tasas anuales de las ventas de comercio minorista a precios constantes

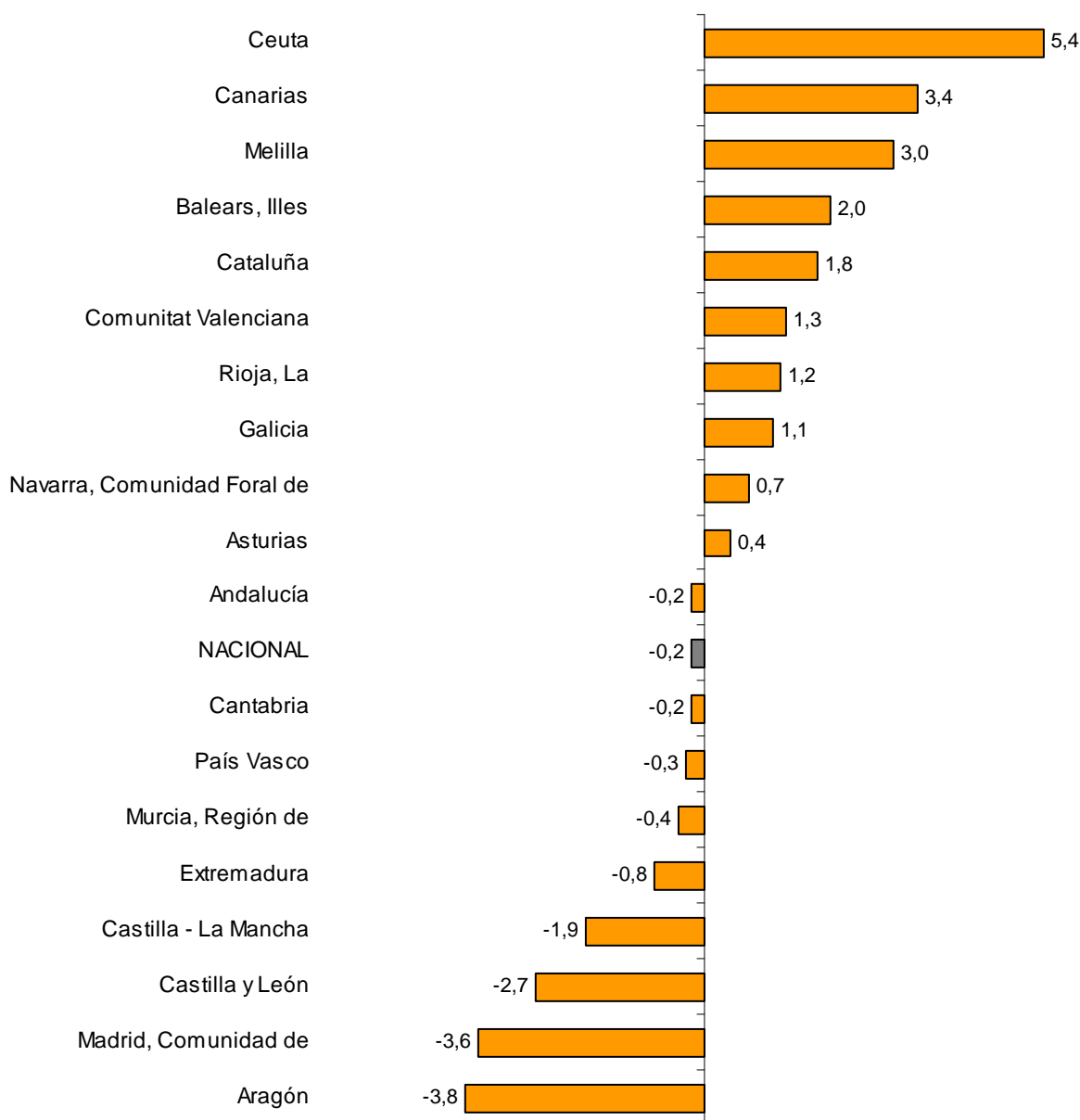
	Índice original	Índice corregido de efectos estacionales y de calendario
	Tasa anual (%)	Tasa anual (%)
ÍNDICE GENERAL	-0,2	0,5
1. Estaciones de servicio	-3,4	-3,0
2. GENERAL SIN ESTACIONES DE SERVICIO	0,1	0,7
2.1. Alimentación	1,3	1,9
2.2. Resto	-0,4	0,7
2.2.1. Equipo personal	0,5	1,6
2.2.2. Equipo del hogar	2,9	3,7
2.2.3. Otros bienes	-2,3	-0,9
MODOS DE DISTRIBUCIÓN		
3. Empresas unilocalizadas	-0,1	0,6
4. Pequeñas cadenas	-1,2	-0,3
5. Grandes cadenas	0,1	1,1
6. Grandes superficies	1,1	0,8

Resultados por comunidades autónomas. Tasas de variación anual de las ventas. Serie original.

Ocho comunidades autónomas aumentan sus ventas en enero respecto al mismo mes de 2013. Canarias (3,4%) e Illes Balears (2,0%) presentan los mayores incrementos.

Por el contrario, Aragón (-3,8%) y Comunidad de Madrid (-3,6%) registran los mayores descensos.

Índices generales: nacional y por comunidades y ciudades autónomas Tasa anual de las ventas



Evolución de la ocupación

El índice de ocupación en el sector del comercio minorista presenta en enero una variación del -1,0% respecto al mismo mes de 2013. Esta tasa es tres décimas superior a la registrada en diciembre. En las Estaciones de servicio la ocupación disminuye un 3,1%.

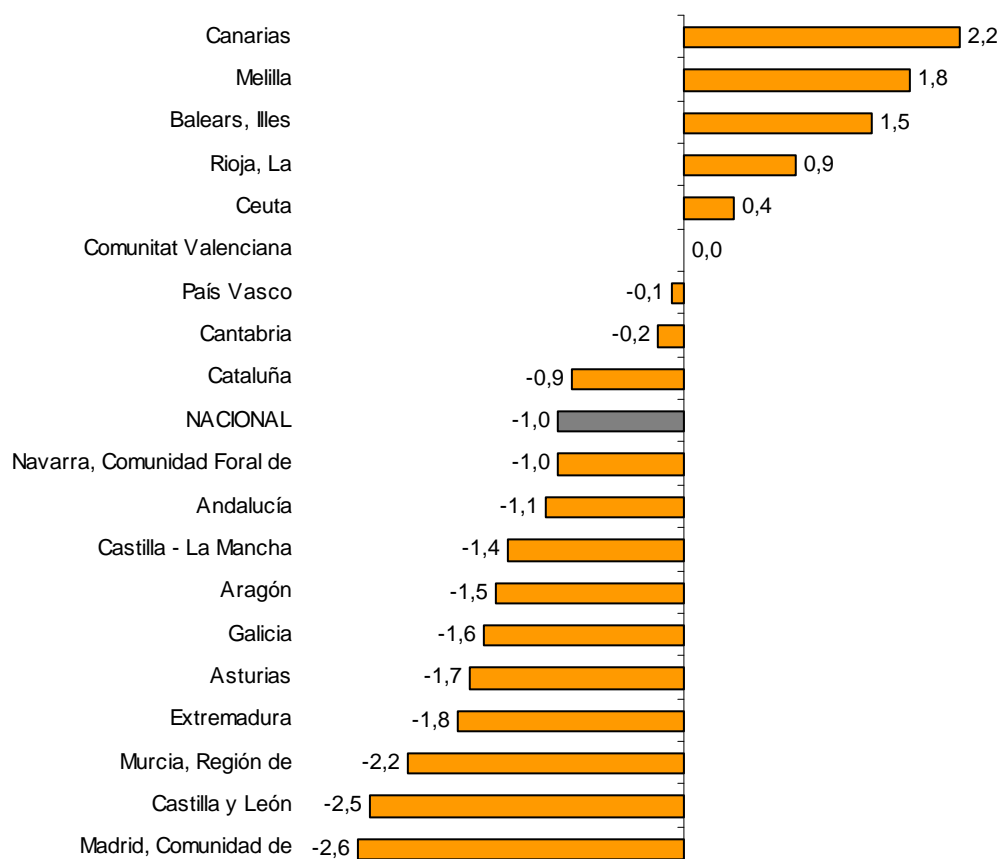
Índices de ocupación: General y por modos de distribución

	Índice	Tasa (%)		
		Mensual	Anual	De la media de lo que va de año
ÍNDICE GENERAL	94,9	-1,1	-1,0	-1,0
1. Estaciones de servicio	92,0	-0,8	-3,1	-3,1
2. GENERAL SIN ESTACIONES DE SERVICIO	95,0	-1,1	-1,0	-1,0
2.1. Empresas unilocalizadas	96,9	-0,2	0,0	0,0
2.2. Pequeñas cadenas	86,5	-0,9	-3,2	-3,2
2.3. Grandes cadenas	100,7	-1,6	-1,1	-1,1
2.4. Grandes superficies	90,4	-4,7	-1,3	-1,3

Resultados por comunidades autónomas. Tasas de variación anual de la ocupación

El empleo en el comercio minorista disminuye en enero en tasa anual en todas las comunidades autónomas, excepto en Canarias (2,2%), Illes Balears (1,5%) y La Rioja (0,9%). En Comunitat Valenciana la ocupación se mantiene (0,0%).

Índices generales: nacional y por comunidades y ciudades autónomas Tasa anual de ocupación



Índices de Comercio al por Menor. Base 2010 Enero 2014

Datos provisionales

1. Índices de ventas: General, por productos y por modos de distribución Corregidos de efectos estacionales y de calendario

	Índice	Tasa (%)		De la media de lo que va de año	Índice deflactado	Tasa (%)		De la media de lo que va de año
		Mensual	Anual			Mensual	Anual	
ÍNDICE GENERAL	91,5	1,9	1,0	1,0	83,3	2,4	0,5	0,5
1. Estaciones de servicio	102,1	-0,7	-4,1	-4,1	81,5	0,6	-3,0	-3,0
2. GENERAL SIN ESTACIONES DE SERVICIO	90,5	0,9	1,3	1,3	83,9	0,8	0,7	0,7
2.1. Alimentación	100,8	0,8	2,0	2,0	92,6	4,2	1,9	1,9
2.2. Resto	84,0	0,9	0,8	0,8	78,6	0,8	0,7	0,7
2.2.1. Equipo personal	86,0	0,3	1,4	1,4	86,0	0,5	1,6	1,6
2.2.2. Equipo del hogar	79,3	3,3	3,5	3,5	77,1	3,2	3,7	3,7
2.2.3. Otros bienes	86,1	0,1	-0,6	-0,6	80,4	0,2	-0,9	-0,9
MODOS DE DISTRIBUCIÓN								
3. Empresas unilocalizadas	85,2	2,0	1,3	1,3	79,0	1,8	0,6	0,6
4. Pequeñas cadenas	86,3	1,5	0,4	0,4	80,0	1,6	-0,3	-0,3
5. Grandes cadenas	103,7	2,7	1,8	1,8	96,2	2,4	1,1	1,1
6. Grandes superficies	86,7	0,6	1,4	1,4	80,3	0,5	0,8	0,8

2. Índices de ventas: General, por productos y por modos de distribución. Corregidos de efectos de calendario

	Índice	Tasa (%)		Índice deflactado	Tasa (%)	
		Anual	De la media de lo que va de año		Anual	De la media de lo que va de año
ÍNDICE GENERAL	94,1	1,0	1,0	86,7	0,6	0,6
1. Estaciones de servicio	98,8	-4,1	-4,1	80,0	-2,9	-2,9
2. GENERAL SIN ESTACIONES DE SERVICIO	93,6	1,6	1,6	87,7	0,9	0,9
2.1. Alimentación	94,2	3,4	3,4	85,5	1,9	1,9
2.2. Resto	93,1	0,6	0,6	89,0	0,5	0,5
2.2.1. Equipo personal	106,7	1,1	1,1	114,5	1,4	1,4
2.2.2. Equipo del hogar	81,7	3,7	3,7	79,9	3,9	3,9
2.2.3. Otros bienes	91,7	-1,3	-1,3	87,7	-1,4	-1,4
MODOS DE DISTRIBUCIÓN						
3. Empresas unilocalizadas	85,8	1,4	1,4	80,5	0,7	0,7
4. Pequeñas cadenas	91,5	0,4	0,4	85,7	-0,3	-0,3
5. Grandes cadenas	103,0	1,8	1,8	96,5	1,1	1,1
6. Grandes superficies	98,3	2,3	2,3	92,1	1,6	1,6

3. Índices de ventas: General, por productos y por modos de distribución

Series originales

	Índice	Tasa (%)		Índice deflactado	Tasa (%)	
		Anual	De la media de lo que va de año		Anual	De la media de lo que va de año
ÍNDICE GENERAL	94,5	0,3	0,3	87,0	-0,2	-0,2
1. Estaciones de servicio	99,1	-4,6	-4,6	80,3	-3,4	-3,4
2. GENERAL SIN ESTACIONES DE SERVICIO	94,0	0,9	0,9	88,1	0,1	0,1
2.1. Alimentación	94,6	2,7	2,7	85,8	1,3	1,3
2.2. Resto	93,6	-0,2	-0,2	89,5	-0,4	-0,4
2.2.1 Equipo personal	107,0	0,3	0,3	114,8	0,5	0,5
2.2.2 Equipo del hogar	82,3	2,7	2,7	80,5	2,9	2,9
2.2.3 Otros bienes	92,1	-2,1	-2,1	88,1	-2,3	-2,3
MODOS DE DISTRIBUCIÓN						
2.1. Empresas unilocalizadas	86,2	0,6	0,6	80,8	-0,1	-0,1
2.2. Pequeñas cadenas	92,0	-0,5	-0,5	86,2	-1,2	-1,2
2.3. Grandes cadenas	103,5	0,8	0,8	97,0	0,1	0,1
2.4. Grandes superficies	98,6	1,8	1,8	92,4	1,1	1,1
2.4.1. Alimentación	90,1	4,4	4,4	81,7	2,9	2,9
2.4.2. Resto	102,9	0,7	0,7	98,4	0,6	0,6

4. Índices de ventas: nacional y por comunidades y ciudades autónomas

Series originales

	Índice	Tasa (%)		Índice deflactado	Tasa (%)	
		Anual	De la media de lo que va de año		Anual	De la media de lo que va de año
NACIONAL	94,5	0,3	0,3	87,0	-0,2	-0,2
Andalucía	90,9	0,4	0,4	84,1	-0,2	-0,2
Aragón	90,9	-3,7	-3,7	84,1	-3,8	-3,8
Asturias, Principado de	95,4	0,5	0,5	88,2	0,4	0,4
Baleares, Illes	87,5	2,9	2,9	80,3	2,0	2,0
Canarias	107,1	3,1	3,1	101,1	3,4	3,4
Cantabria	93,3	0,3	0,3	84,8	-0,2	-0,2
Castilla y León	94,6	-2,1	-2,1	86,1	-2,7	-2,7
Castilla - La Mancha	91,1	-1,7	-1,7	83,5	-1,9	-1,9
Cataluña	95,4	2,4	2,4	86,9	1,8	1,8
Comunitat Valenciana	92,4	1,8	1,8	85,0	1,3	1,3
Extremadura	100,0	-0,6	-0,6	92,4	-0,8	-0,8
Galicia	95,7	1,7	1,7	88,4	1,1	1,1
Madrid, Comunidad de	95,0	-3,3	-3,3	87,9	-3,6	-3,6
Murcia, Región de	89,9	0,1	0,1	82,8	-0,4	-0,4
Navarra, Comunidad Foral de	97,1	0,3	0,3	90,4	0,7	0,7
País Vasco	98,0	0,5	0,5	90,9	-0,3	-0,3
Rioja, La	99,9	1,4	1,4	91,7	1,2	1,2
Ceuta	99,9	5,3	5,3	95,5	5,4	5,4
Melilla	99,9	2,3	2,3	96,8	3,0	3,0

5. Índices de ocupación: General y por modos de distribución

	Índice	Tasa (%)		
		Mensual	Anual	De la media de lo que va de año
ÍNDICE GENERAL	94,9	-1,1	-1,0	-1,0
1. Estaciones de servicio	92,0	-0,8	-3,1	-3,1
2. GENERAL SIN ESTACIONES DE SERVICIO	95,0	-1,1	-1,0	-1,0
2.1. Empresas unilocalizadas	96,9	-0,2	0,0	0,0
2.2. Pequeñas cadenas	86,5	-0,9	-3,2	-3,2
2.3. Grandes cadenas	100,7	-1,6	-1,1	-1,1
2.4. Grandes superficies	90,4	-4,7	-1,3	-1,3

6. Índices de ocupación: nacional y por comunidades y ciudades autónomas

	Índice	Tasa (%)		
		Mensual	Anual	De la media de lo que va de año
NACIONAL	94,9	-1,1	-1,0	-1,0
Andalucía	90,9	-1,4	-1,1	-1,1
Aragón	94,6	-1,5	-1,5	-1,5
Asturias, Principado de	92,5	-0,7	-1,7	-1,7
Baleares, Illes	95,2	-1,3	1,5	1,5
Canarias	100,9	-1,6	2,2	2,2
Cantabria	95,7	-1,5	-0,2	-0,2
Castilla y León	95,9	-1,3	-2,5	-2,5
Castilla - La Mancha	96,3	-0,7	-1,4	-1,4
Cataluña	96,8	-0,6	-0,9	-0,9
Comunitat Valenciana	96,1	-1,0	0,0	0,0
Extremadura	97,0	-1,3	-1,8	-1,8
Galicia	95,8	-1,3	-1,6	-1,6
Madrid, Comunidad de	93,1	-1,2	-2,6	-2,6
Murcia, Región de	91,9	-0,5	-2,2	-2,2
Navarra, Comunidad Foral de	94,0	-1,1	-1,0	-1,0
País Vasco	96,3	-0,2	-0,1	-0,1
Rioja, La	98,2	-0,8	0,9	0,9
Ceuta	99,6	-0,3	0,4	0,4
Melilla	101,4	0,5	1,8	1,8

Más información en **INEbase** – www.ine.es Todas las notas de prensa en: www.ine.es/prensa/prensa.htm

Gabinete de prensa: Teléfonos: 91 583 93 63 / 94 08 – Fax: 91 583 90 87 - gprensa@ine.es

Área de información: Teléfono: 91 583 91 00 – Fax: 91 583 91 58 – www.ine.es/infoine