

29 de abril de 2009

**Índices de Comercio al por Menor. Base 2005**  
**Marzo 2009. Datos provisionales**

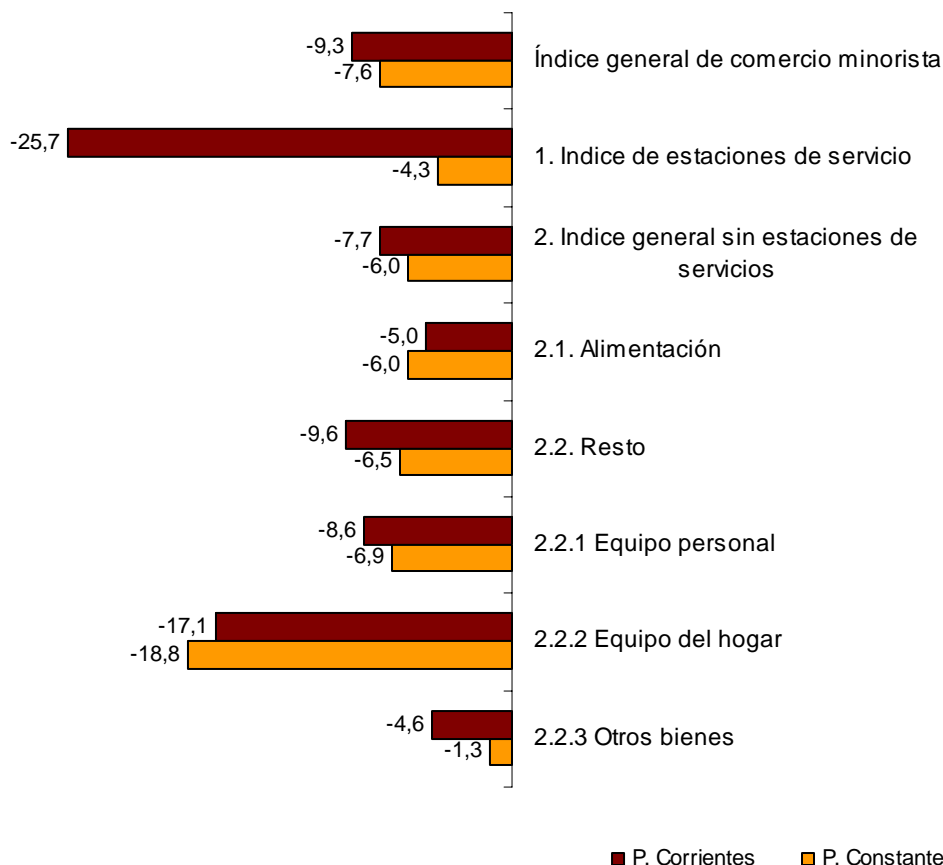
**Las ventas del comercio al por menor a precios constantes disminuyen un 7,6% en marzo respecto al mismo mes de 2008**

Las ventas en el comercio minorista a precios constantes (es decir, eliminando el efecto precios) disminuyen un 7,6% en el mes de marzo respecto al mismo mes del año anterior.

Las ventas sin incluir las estaciones de servicio presentan una tasa de variación en términos constantes del -6,0% respecto a marzo de 2008. El desglose de estas ventas por tipo de productos muestra una disminución del 6,0% en los de alimentación y una bajada del 6,5% en los no alimenticios. Entre estos últimos destaca el descenso del 18,8% que registran las ventas al por menor de Equipo del hogar respecto al mismo mes del año 2008.

Las ventas en las estaciones de servicio, descontando el efecto precios, registran en marzo un descenso del 4,3% respecto al mismo mes de 2008.

**Tasas anuales**



## Descenso de ventas en todos los modos de distribución

La desagregación del índice general deflactado del comercio minorista en marzo según los distintos modos de distribución muestra una disminución de las ventas respecto al mismo mes del año anterior en todas las fórmulas comerciales. El menor descenso lo presentan las grandes cadenas (-3,6%), mientras que las Grandes Superficies presentan la mayor disminución (-10,6%)

## Índices nacionales por modos de distribución

	Índice deflactado	% variación sobre mismo mes año anterior
<b>Índice general de comercio minorista</b>	<b>89,3</b>	<b>-7,6</b>
1. Índice de estaciones de servicio	101,4	-4,3
2. Índice general sin estaciones de servicio	89,2	-6,0
2.1. Empresas unilocalizadas	86,3	-4,6
2.2. Pequeñas cadenas	84,8	-5,9
2.3. Grandes cadenas	108,5	-3,6
2.4. Grandes superficies	81,8	-10,6

## Las ventas en las grandes superficies bajan un 10,6%

El índice general de grandes superficies, que refleja el comportamiento de las ventas en locales con una superficie mayor de 2.500 metros cuadrados, registra en marzo una disminución interanual del 10,6% en términos constantes. Los productos de alimentación y los no alimenticios decrecen un 11,7% y un 10,0%, respectivamente.

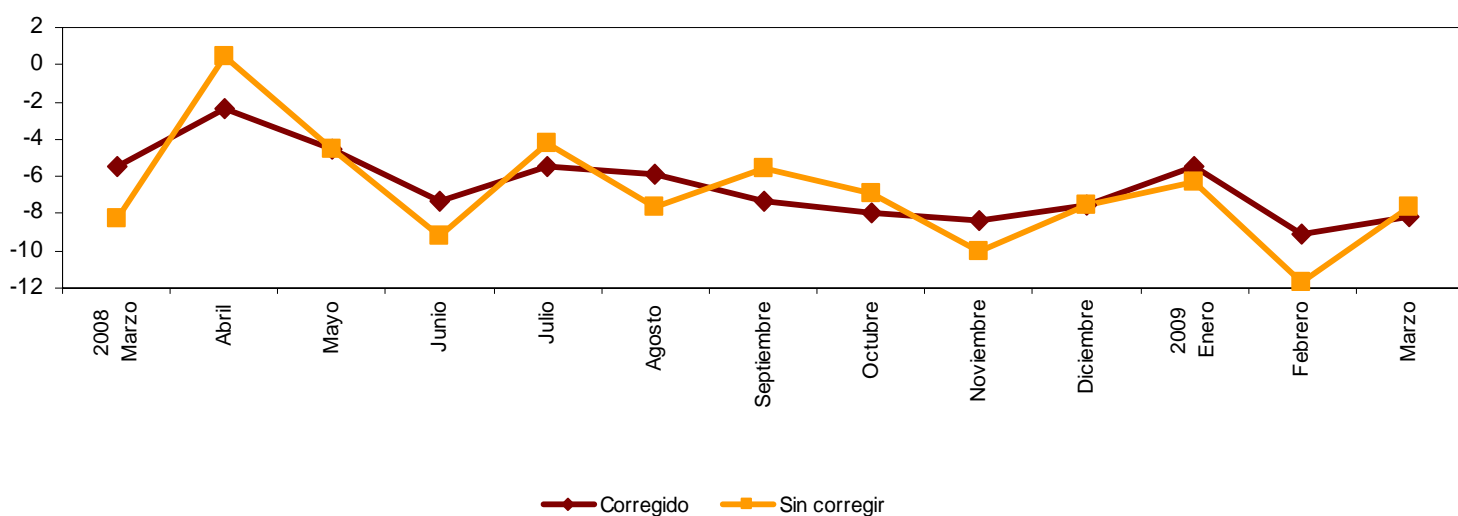
## Índices de grandes superficies

	Índice deflactado	% variación sobre mismo mes año anterior
<b>Índice de Grandes superficies</b>	<b>81,8</b>	<b>-10,6</b>
1. Alimentación	84,7	-11,7
2. Resto	80,6	-10,0

## Eliminado el efecto calendario, la tasa interanual del índice general de comercio minorista es del -8,2%

Si se elimina el efecto calendario (es decir, la diferencia en el número de días hábiles que presenta un mes en los distintos años), el índice de comercio al por menor deflactado registra una disminución respecto a marzo de 2008 del -8,2%, frente al -7,6% del índice sin corregir. Este ajuste se debe al efecto de la Semana Santa, que este año se celebró en el mes de abril y en 2008 en marzo.

### Tasas de variación anual Índice General de Comercio Minorista Deflactado



## El empleo en el sector minorista disminuye un 4,0% en marzo

El índice de ocupación en el sector del comercio minorista (que muestra la evolución del empleo, tanto asalariado como no asalariado) registra en marzo de 2009 una tasa de variación interanual del -4,0%.

Todos los modos de distribución disminuyen el empleo, en especial las pequeñas cadenas y las grandes superficies, que registran unos descensos de ocupación del 7,1% y del 7,5%, respectivamente. En las estaciones de servicio el empleo baja un 4,2% respecto a marzo de 2008.

### Índices nacionales de ocupación

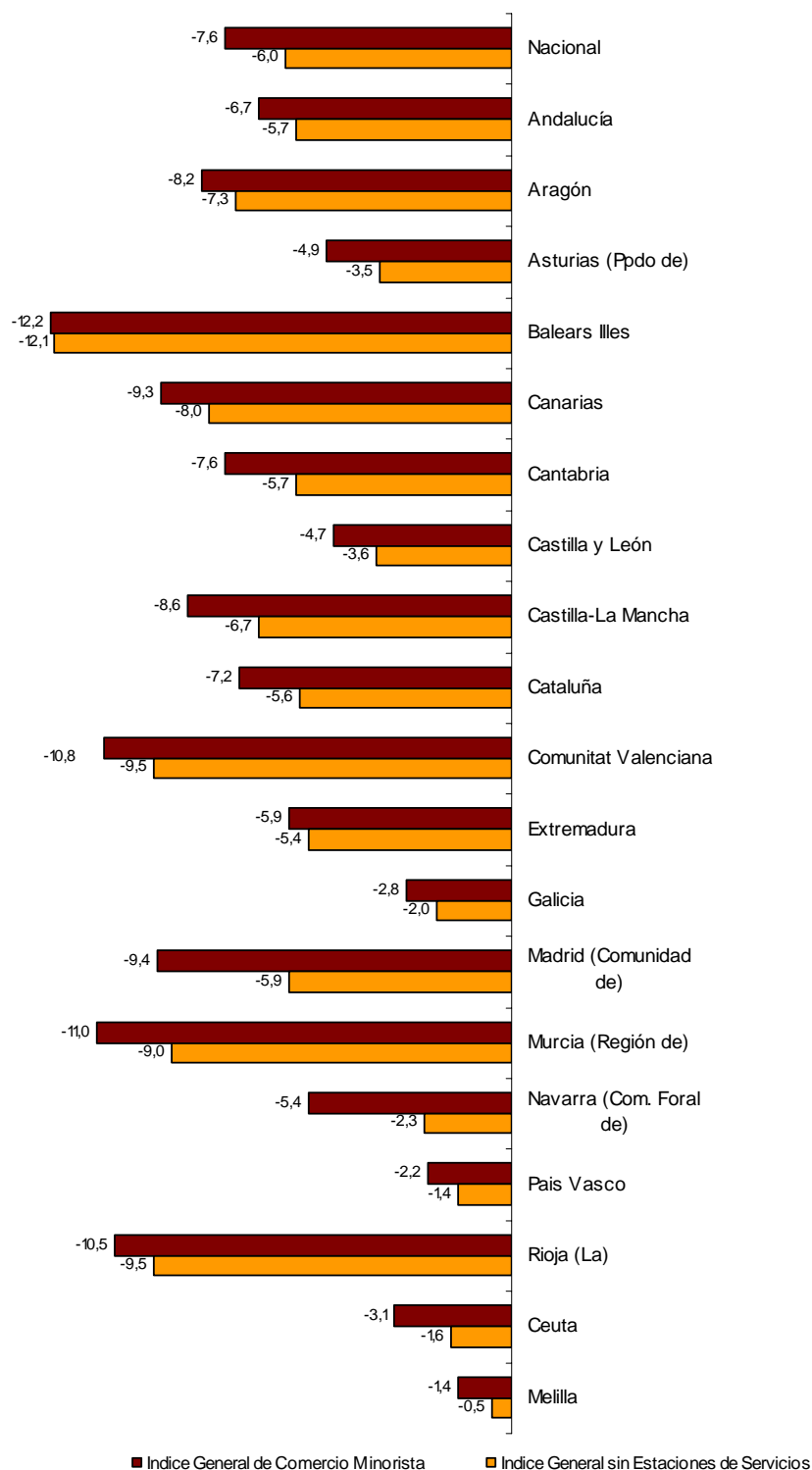
	Índice	% variación sobre mismo mes año anterior
<b>Índice general de comercio minorista</b>	<b>99,3</b>	<b>-4,0</b>
1. Índice de estaciones de servicio	98,6	-4,2
2. Índice general sin estaciones de servicio	99,4	-4,0
2.1. Empresas unilocalizadas	98,3	-2,5
2.2. Pequeñas cadenas	95,2	-7,1
2.3. Grandes cadenas	112,2	-1,4
2.4. Grandes superficies	97,5	-7,5

## Las ventas minoristas bajan en todas las comunidades autónomas

Todas las comunidades autónomas disminuyen sus ventas de comercio al por menor respecto al mismo mes del año anterior en términos constantes. Sin considerar las estaciones de servicio, las ventas caen también en todas las comunidades autónomas.

Las comunidades autónomas que presentan los mayores descensos son Illes Balears (-12,2%), Región de Murcia (-11,0%), Comunitat Valenciana (-10,8%) y La Rioja (-10,5%).

### Índices deflactados Tasa de variación anual

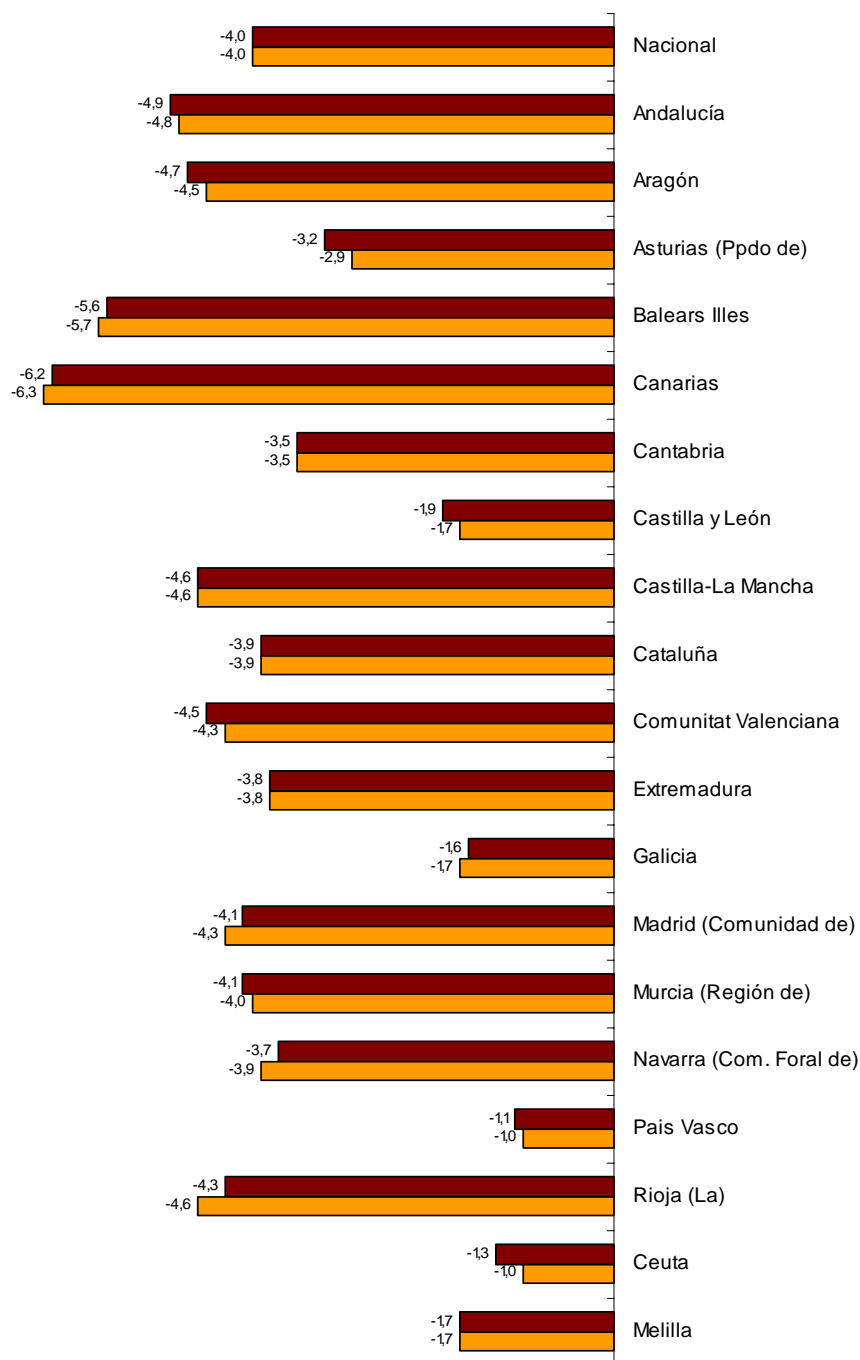


## Todas las comunidades presentan tasas de ocupación negativas

Por comunidades autónomas, el empleo en el comercio minorista presenta un descenso generalizado, tanto si se incluye el empleo de las estaciones de servicio como si este no se contabiliza.

Los mayores descensos de la ocupación del total del comercio minorista se observan en Canarias (-6,2%) e Illes Balears (-5,6%).

### Índice de ocupación Tasa de variación anual



## Nota metodológica

### Nueva Clasificación Nacional de Actividades Económicas 2009 (CNAE 2009)

El Parlamento Europeo y el Consejo aprobaron la nueva clasificación de actividades económicas para fines estadísticos dentro de la Unión Europea, denominada NACE Rev.2, el 20 de diciembre del 2006 mediante el Reglamento (CE) nº 1893/2006. Este Reglamento también estipula el uso de la nueva clasificación en las estadísticas del ámbito comunitario con el fin de asegurar una implantación armonizada de la misma. Entre estas estadísticas se encuentran las coyunturales dentro de las que se incluyen los *Índices de Comercio al por Menor*.

La adaptación a la nueva clasificación europea (NACE Rev.2) y a la versión nacional de la misma (CNAE 2009) ha provocado cambios en la encuesta de los *Índices de Comercio al por Menor*. Para algunas actividades, la nueva clasificación, sólo ha supuesto un cambio de código y no de contenido; pero en otros casos, pasan a integrarse en ramas o sectores diferentes. En el sector minorista la principal diferencia es la introducción, en este sector, de las empresas cuya actividad principal es el comercio al por menor de combustible para la automoción en establecimientos especializados (estaciones de servicios).

La introducción de esta nueva actividad dentro de la división 47 (Comercio al por menor) ha dado lugar a cambios en los índices que se venían publicando hasta ahora. A partir de enero de 2009 se difunden **los siguientes indicadores dentro de la estadística *Índices de Comercio al por Menor* para el total nacional:**

– **Índice General de Comercio Minorista.** Muestra la evolución tanto de las ventas (a precios corrientes, precios constantes y corregidos de efecto calendario) como de la ocupación, en el total de la división 47.

– **Índice de Estaciones de Servicio.** Muestra la evolución tanto de las ventas (a precios corrientes, precios constantes y corregidos de efecto calendario) como de la ocupación, en el grupo 47.3. comercio al por menor de combustible para la automoción en establecimientos especializados.

– **Índice General Sin Estaciones de Servicio.** Muestra la evolución tanto de las ventas (a precios corrientes, precios constantes y corregidos de efecto calendario) como de la ocupación, de la división 47 excepto el grupo 47.3 y es comparable con el anterior Índice General que se ha venido publicando hasta enero de 2009.

Además, se publica el desglose del ahora **Índice General Sin Estaciones de Servicios por productos: Alimentación y Resto** (distinguiendo Equipo personal, Equipo del hogar y Otros bienes) y según **el modo de distribución: Empresas unilocalizadas, Pequeñas cadenas, Grandes cadenas y Grandes superficies.** Estos índices, por productos y por modos de distribución, se corresponden con los que se venían publicando hasta enero de 2009.

**Por comunidades autónomas** se difunden tanto los Índices Generales de comercio minorista como los Índices Generales sin Estaciones de Servicio que muestran la evolución

en cada comunidad autónoma de las ventas y la ocupación del total de la división 47 y del total de la división 47 excluidas las estaciones de servicio.

El 29 de mayo de 2008 se aprobó el Reglamento de la Comisión (CE) nº 472/2008 sobre la transmisión en NACE Rev.2 de las estadísticas coyunturales, donde se establecen las directrices europeas de la difusión de resultados en la nueva clasificación. Conforme a lo dispuesto en este Reglamento, a partir del mes de referencia enero del 2009 se comienzan a publicar los índices en la nueva clasificación, CNAE 2009.

Además, **para garantizar la comparabilidad de la información en el tiempo, el INE publica en INEBASE las series retrospectivas en esta nueva clasificación.**

En el siguiente enlace de la página web del INE figura la información completa sobre todos los cambios que provoca la nueva codificación de ramas de actividad:

<http://www.ine.es/jaxi/menu.do?type=pcaxis&path=%2Ft40%2Fclasrev&file=inebase&L=0&divi=&his>

---

Más información en **INEbase** – [www.ine.es](http://www.ine.es)      Todas las notas de prensa en: [www.ine.es/prensa/prensa.htm](http://www.ine.es/prensa/prensa.htm)

**Gabinete de prensa:** Teléfonos: 91 583 93 63 / 94 08 – Fax: 91 583 90 87 - [gprensa@ine.es](mailto:gprensa@ine.es)  
**Área de información:** Teléfono: 91 583 91 00 – Fax: 91 583 91 58 – [www.ine.es/infoine](http://www.ine.es/infoine)

---

## Índices de Comercio al por Menor

Base 2005

Marzo 2009

Datos provisionales

### 1. Índices nacionales

	Índice	% variación sobre año anterior		Índice deflactado	% variación sobre año anterior	
		Mismo mes	Media de lo que va de año		Mismo mes	Media de lo que va de año
<b>Índice general de comercio minorista</b>	<b>95,2</b>	<b>-9,3</b>	<b>-9,6</b>	<b>89,3</b>	<b>-7,6</b>	<b>-8,5</b>
1. Índice de estaciones de servicio	96,0	-25,7	-23,7	101,4	-4,3	-4,6
2. Índice general sin estaciones de servicio	95,1	-7,7	-8,3	89,2	-6,0	-7,2
2.1. Alimentación	106,9	-5,0	-4,1	93,4	-6,0	-5,7
2.2. Resto	88,0	-9,6	-11,0	86,1	-6,5	-8,4
2.2.1 Equipo personal	87,8	-8,6	-6,9	90,7	-6,9	-5,3
2.2.2 Equipo del hogar	77,4	-17,1	-19,3	70,9	-18,8	-21,0
2.2.3 Otros bienes	96,9	-4,6	-7,4	94,8	-1,3	-4,7

### 2. Índices nacionales por modos de distribución

	Índice	% variación sobre año anterior		Índice deflactado	% variación sobre año anterior	
		Mismo mes	Media de lo que va de año		Mismo mes	Media de lo que va de año
<b>Índice general de comercio minorista</b>	<b>95,2</b>	<b>-9,3</b>	<b>-9,6</b>	<b>89,3</b>	<b>-7,6</b>	<b>-8,5</b>
1. Índice de estaciones de servicio	96,0	-25,7	-23,7	101,4	-4,3	-4,6
2. Índice general sin estaciones de servicio	95,1	-7,7	-8,3	89,2	-6,0	-7,2
2.1. Empresas unilocalizadas	92,0	-6,3	-9,3	86,3	-4,6	-8,2
2.2. Pequeñas cadenas	90,4	-7,6	-10,7	84,8	-5,9	-9,6
2.3. Grandes cadenas	115,7	-5,3	-3,8	108,5	-3,6	-2,5
2.4. Grandes superficies	87,2	-12,2	-7,8	81,8	-10,6	-6,7

### 3. Índices de grandes superficies

	Índice	% variación sobre año anterior		Índice deflactado	% variación sobre año anterior	
		Mismo mes	Media de lo que va de año		Mismo mes	Media de lo que va de año
<b>Índice de Grandes superficies</b>	<b>87,2</b>	<b>-12,2</b>	<b>-7,8</b>	<b>81,8</b>	<b>-10,6</b>	<b>-6,7</b>
1. Alimentación	97,0	-10,8	-5,3	84,7	-11,7	-6,8
2. Resto	82,4	-13,1	-9,0	80,6	-10,0	-6,4



## Índices de Comercio al por Menor

Base 2005

Marzo 2009

Datos provisionales

### 4. Índices nacionales. Corregidos de efecto calendario

	Índice			Índice		
		% variación sobre año anterior		deflactado	% variación sobre año anterior	
		Mismo mes	Media de lo que va de año		Mismo mes	Media de lo que va de año
<b>Índice general de comercio minorista</b>	<b>96,5</b>	<b>-10,2</b>	<b>-8,8</b>	<b>90,6</b>	<b>-8,2</b>	<b>-7,5</b>
1. Índice de estaciones de servicio	96,9	-25,6	-23,5	102,3	-4,1	-4,3
2. Índice general sin estaciones de servicio	96,4	-9,0	-7,5	90,5	-7,2	-6,2
2.1. Índice de grandes superficies	88,0	-12,1	-6,7	82,5	-10,4	-5,6

## Índices de Comercio al por Menor

Base 2005

Marzo 2009

Datos provisionales

### 5. Índices nacionales de ocupación por modos de distribución

	Índice	% variación sobre		
		Mes anterior	Mismo mes año anterior	Media de lo que va de año
<b>Índice general de comercio minorista</b>	<b>99,3</b>	<b>-0,2</b>	<b>-4,0</b>	<b>-3,6</b>
1. Índice de estaciones de servicio	98,6	0,0	-4,2	-3,8
2. Índice general sin estaciones de servicio	99,4	-0,2	-4,0	-3,6
2.1. Empresas unilocalizadas	98,3	0,1	-2,5	-2,2
2.2. Pequeñas cadenas	95,2	-0,4	-7,1	-6,4
2.3. Grandes cadenas	112,2	-0,2	-1,4	-1,5
2.4. Grandes superficies	97,5	-0,6	-7,5	-6,7

**Índices de Comercio al por Menor**  
**Base 2005**  
**Marzo 2009**

Datos provisionales

**6. Índices generales de comercio minorista de comunidades autónomas**

	Índice	% variación sobre año anterior		Índice deflactado	% variación sobre año anterior	
		Mismo mes	Media de lo que va de año		Mismo mes	Media de lo que va de año
<b>Total nacional</b>	<b>95,2</b>	<b>-9,3</b>	<b>-9,6</b>	<b>89,3</b>	<b>-7,6</b>	<b>-8,5</b>
Andalucía	95,9	-8,4	-8,5	89,9	-6,7	-7,4
Aragón	98,7	-9,9	-9,1	92,3	-8,2	-8,1
Asturias (Principado de)	101,4	-7,0	-5,9	96,1	-4,9	-4,5
Balears (Illes)	80,3	-13,5	-12,4	75,5	-12,2	-11,4
Canarias	95,4	-11,0	-10,5	89,7	-9,3	-9,4
Cantabria	97,2	-9,5	-7,3	90,6	-7,6	-6,2
Castilla y León	97,0	-6,9	-6,8	90,7	-4,7	-5,2
Castilla-La Mancha	99,2	-11,1	-10,6	93,4	-8,6	-8,8
Cataluña	94,2	-8,5	-9,5	88,0	-7,2	-8,7
Comunitat Valenciana	89,5	-12,2	-12,0	84,0	-10,8	-11,1
Extremadura	104,1	-7,2	-5,8	97,6	-5,9	-5,0
Galicia	97,4	-4,9	-6,1	91,7	-2,8	-4,6
Madrid (Comunidad de)	95,5	-11,3	-12,0	90,0	-9,4	-10,7
Murcia (Región de)	95,6	-12,7	-11,6	89,2	-11,0	-10,4
Navarra (Comunidad Foral de)	100,0	-7,4	-9,4	94,6	-5,4	-8,2
País Vasco	99,6	-3,4	-5,2	92,9	-2,2	-4,5
Rioja (La)	94,5	-12,1	-12,4	88,6	-10,5	-11,4
Ceuta	108,3	-3,0	-5,4	99,7	-3,1	-5,5
Melilla	103,7	-2,3	-1,2	95,8	-1,4	-0,4

**7. Índices general sin estaciones de servicio por comunidades autónomas**

	Índice	% variación sobre año anterior		Índice deflactado	% variación sobre año anterior	
		Mismo mes	Media de lo que va de año		Mismo mes	Media de lo que va de año
<b>Total nacional</b>	<b>95,1</b>	<b>-7,7</b>	<b>-8,3</b>	<b>89,2</b>	<b>-6,0</b>	<b>-7,2</b>
Andalucía	96,3	-7,4	-7,7	90,3	-5,7	-6,6
Aragón	98,8	-9,0	-8,4	92,3	-7,3	-7,3
Asturias (Principado de)	102,0	-5,6	-4,6	96,6	-3,5	-3,1
Balears (Illes)	80,1	-13,3	-12,1	75,3	-12,1	-11,2
Canarias	95,2	-9,7	-9,8	89,5	-8,0	-8,7
Cantabria	96,9	-7,6	-5,9	90,3	-5,7	-4,7
Castilla y León	96,8	-5,9	-6,1	90,5	-3,6	-4,4
Castilla-La Mancha	100,3	-9,2	-8,9	94,4	-6,7	-7,0
Cataluña	94,6	-6,9	-8,0	88,4	-5,6	-7,2
Comunitat Valenciana	89,2	-11,0	-10,8	83,8	-9,5	-9,9
Extremadura	102,7	-6,7	-5,3	96,2	-5,4	-4,5
Galicia	96,7	-4,2	-5,4	91,0	-2,0	-3,9
Madrid (Comunidad de)	94,8	-7,8	-9,8	89,4	-5,9	-8,4
Murcia (Región de)	96,1	-10,7	-9,6	89,6	-9,0	-8,4
Navarra (Comunidad Foral de)	99,4	-4,3	-7,0	94,1	-2,3	-5,7
País Vasco	99,0	-2,6	-4,7	92,3	-1,4	-4,0
Rioja (La)	95,2	-11,2	-11,5	89,2	-9,5	-10,4
Ceuta	109,7	-1,6	-4,7	101,1	-1,6	-4,7
Melilla	104,0	-1,5	-1,1	96,0	-0,5	-0,2

## Índices de Comercio al por Menor

Base 2005

Marzo 2009

Datos provisionales

### 8. Índices generales de ocupación de comunidades autónomas

	Índice	% variación sobre		
		Mes anterior	Mismo mes año anterior	Media de lo que va de año
<b>Total nacional</b>	<b>99,3</b>	<b>-0,2</b>	<b>-4,0</b>	<b>-3,6</b>
Andalucía	96,4	-0,2	-4,9	-4,5
Aragón	99,8	-0,2	-4,7	-4,7
Asturias (Principado de)	102,5	-0,8	-3,2	-1,7
Balears (Illes)	94,8	0,9	-5,6	-4,8
Canarias	96,4	-0,6	-6,2	-5,6
Cantabria	102,8	0,0	-3,5	-3,4
Castilla y León	103,2	0,4	-1,9	-2,1
Castilla-La Mancha	99,4	-0,2	-4,6	-4,6
Cataluña	98,3	0,0	-3,9	-3,5
Comunitat Valenciana	98,2	-0,2	-4,5	-3,7
Extremadura	101,4	0,6	-3,8	-3,9
Galicia	102,4	-0,7	-1,6	-1,2
Madrid (Comunidad de)	101,7	-0,3	-4,1	-3,8
Murcia (Región de)	104,1	-1,2	-4,1	-4,1
Navarra (Comunidad Foral de)	102,3	-0,8	-3,7	-3,2
País Vasco	101,7	-0,6	-1,1	-0,6
Rioja (La)	98,9	-0,5	-4,3	-4,1
Ceuta	102,0	-1,4	-1,3	-0,1
Melilla	100,9	-0,1	-1,7	-1,8

### 9. Índices general de ocupación sin estaciones de servicio por comunidades autónomas

	Índice	% variación sobre		
		Mes anterior	Mismo mes año anterior	Media de lo que va de año
<b>Total nacional</b>	<b>99,4</b>	<b>-0,2</b>	<b>-4,0</b>	<b>-3,6</b>
Andalucía	96,5	-0,2	-4,8	-4,4
Aragón	99,8	-0,2	-4,5	-4,5
Asturias (Principado de)	102,9	-0,9	-2,9	-1,3
Balears (Illes)	94,7	0,9	-5,7	-4,9
Canarias	95,9	-0,7	-6,3	-5,7
Cantabria	102,8	0,1	-3,5	-3,5
Castilla y León	103,7	0,5	-1,7	-1,9
Castilla-La Mancha	99,9	-0,2	-4,6	-4,6
Cataluña	98,3	0,0	-3,9	-3,5
Comunitat Valenciana	98,3	-0,1	-4,3	-3,6
Extremadura	101,6	0,6	-3,8	-4,0
Galicia	102,7	-0,7	-1,7	-1,2
Madrid (Comunidad de)	101,4	-0,3	-4,3	-3,9
Murcia (Región de)	104,3	-1,2	-4,0	-4,0
Navarra (Comunidad Foral de)	102,4	-1,0	-3,9	-3,2
País Vasco	101,6	-0,6	-1,0	-0,7
Rioja (La)	98,6	-0,4	-4,6	-4,3
Ceuta	102,4	-1,3	-1,0	0,1
Melilla	101,0	-0,1	-1,7	-1,8