

27 de abril de 2012

**Índices de Comercio al por Menor (ICM). Base 2005**  
Marzo 2012. *Datos provisionales*

**Principales resultados**

- El **Índice General de Comercio Minorista** a precios constantes presenta una variación interanual del **-3,9%** en marzo, tres décimas por debajo de la registrada en febrero.
- La tasa de la media de las ventas del sector minorista se sitúa en el **-4,1%** en el primer trimestre del año respecto al mismo periodo de 2011.
- *Grandes cadenas* es el único modo de distribución que aumenta sus ventas respecto al mismo mes del año anterior.
- La **ocupación** en el sector minorista **desciende un 0,9%** respecto a marzo de 2011.
- Todas las comunidades autónomas presentan variaciones interanuales negativas en sus ventas minoristas. El empleo desciende en 15 de ellas.

**Evolución de las ventas en el Comercio al por Menor**

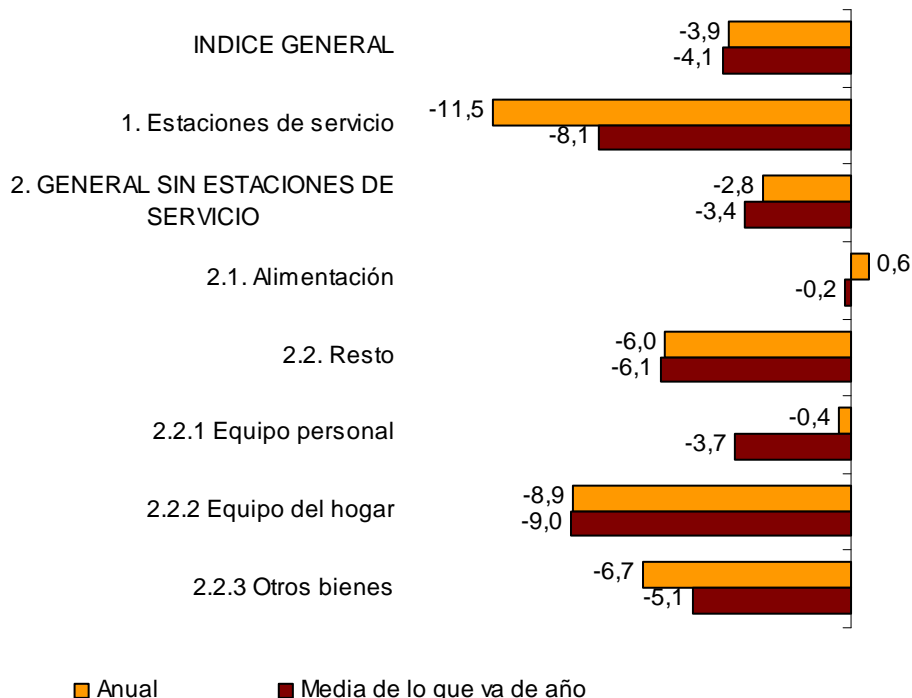
Las ventas en el comercio minorista a precios constantes (es decir, eliminando el efecto de los precios) registran una variación interanual del **-3,9%** en marzo, lo que supone un descenso de tres décimas respecto a la de febrero.

Las ventas sin incluir las estaciones de servicio presentan una tasa anual del **-2,8%**. El desglose por tipo de productos muestra una tasa positiva en Alimentación (0,6%) y una reducción del 6,0% en los productos no alimenticios. Entre estos últimos, Equipo del hogar (-8,9%) registra el mayor descenso.

Por su parte, las ventas en las estaciones de servicio, descontando el efecto precios, bajan un 11,5% respecto a marzo de 2011.

La media del Índice General del Comercio Minorista en el primer trimestre del año presenta una variación del **-4,1%** respecto al mismo período del año anterior. Por productos, esta tasa es negativa en Alimentación y Resto.

## Tasas anual y de la media de las ventas a precios constantes. Índice general y por tipo de productos



## Evolución de las ventas según modos de distribución

*Grandes cadenas* es el único modo de distribución que aumenta sus ventas respecto al mismo mes del año anterior (3,2%).

En el primer trimestre del año, la media de las ventas tiene una variación negativa en todos los modos de distribución, excepto en *Grandes cadenas*, que presenta una tasa del 1,3%.

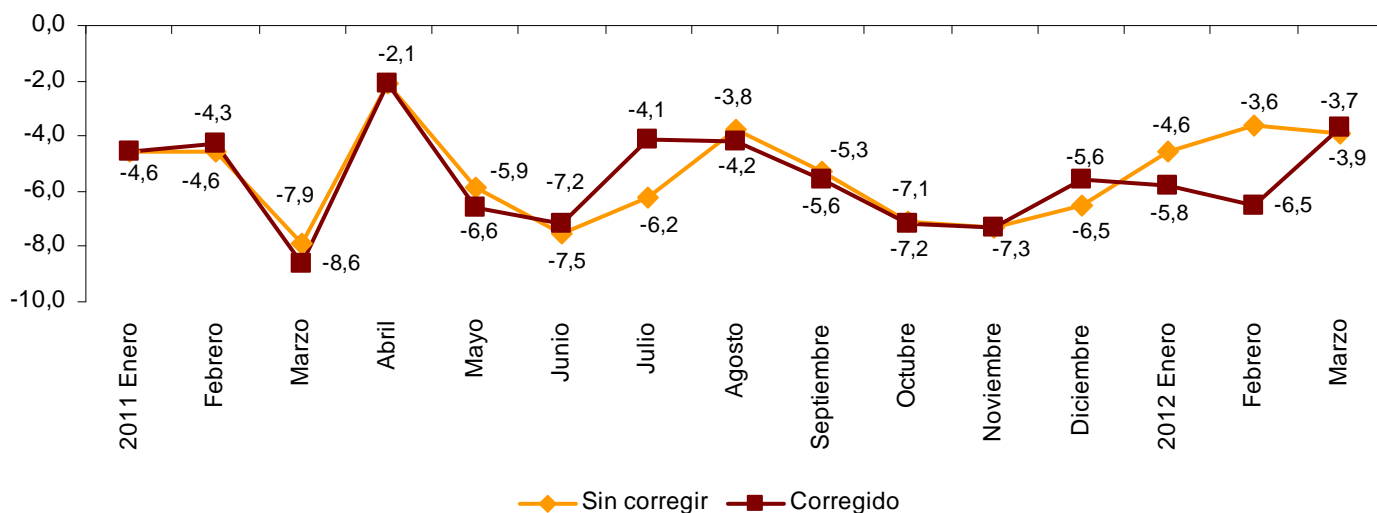
## Índices nacionales por modos de distribución

	Índice deflactado	% de variación	
		Anual	Media de lo que va de año
ÍNDICE GENERAL	81,4	-3,9	-4,1
1. Estaciones de servicio	83,3	-11,5	-8,1
2. GENERAL SIN ESTACIONES DE SERVICIO	82,5	-2,8	-3,4
2.1. Empresas unilocalizadas	74,8	-5,6	-5,0
2.2. Pequeñas cadenas	72,7	-6,4	-5,1
2.3. Grandes cadenas	116,0	3,2	1,3
2.4. Grandes superficies	72,7	-3,7	-5,8

## Evolución del ICM deflactado y corregido de efecto calendario

Si se elimina el efecto calendario, es decir, la diferencia en el número de días hábiles que presenta un mes en los distintos años, el Índice General de Comercio Minorista registra en marzo una variación interanual del **-3,7%**, casi tres puntos por encima de la tasa de febrero.

### Evolución anual del ICM deflactado Índice general corregido y sin corregir



## Evolución de la ocupación según modos de distribución

El índice de ocupación en el sector del comercio minorista presenta en el mes de marzo una tasa anual del **-0,9%**, dos décimas por debajo de la registrada en febrero. En las *Estaciones de servicio* la ocupación disminuye un **0,7%**.

Por modos de distribución, sólo *Grandes cadenas* registra una tasa interanual positiva, del **0,6%**.

En el conjunto del sector minorista, la ocupación media presenta una tasa del **-1,0%** en el primer trimestre del año respecto al mismo período del año anterior.

### Índices nacionales de ocupación

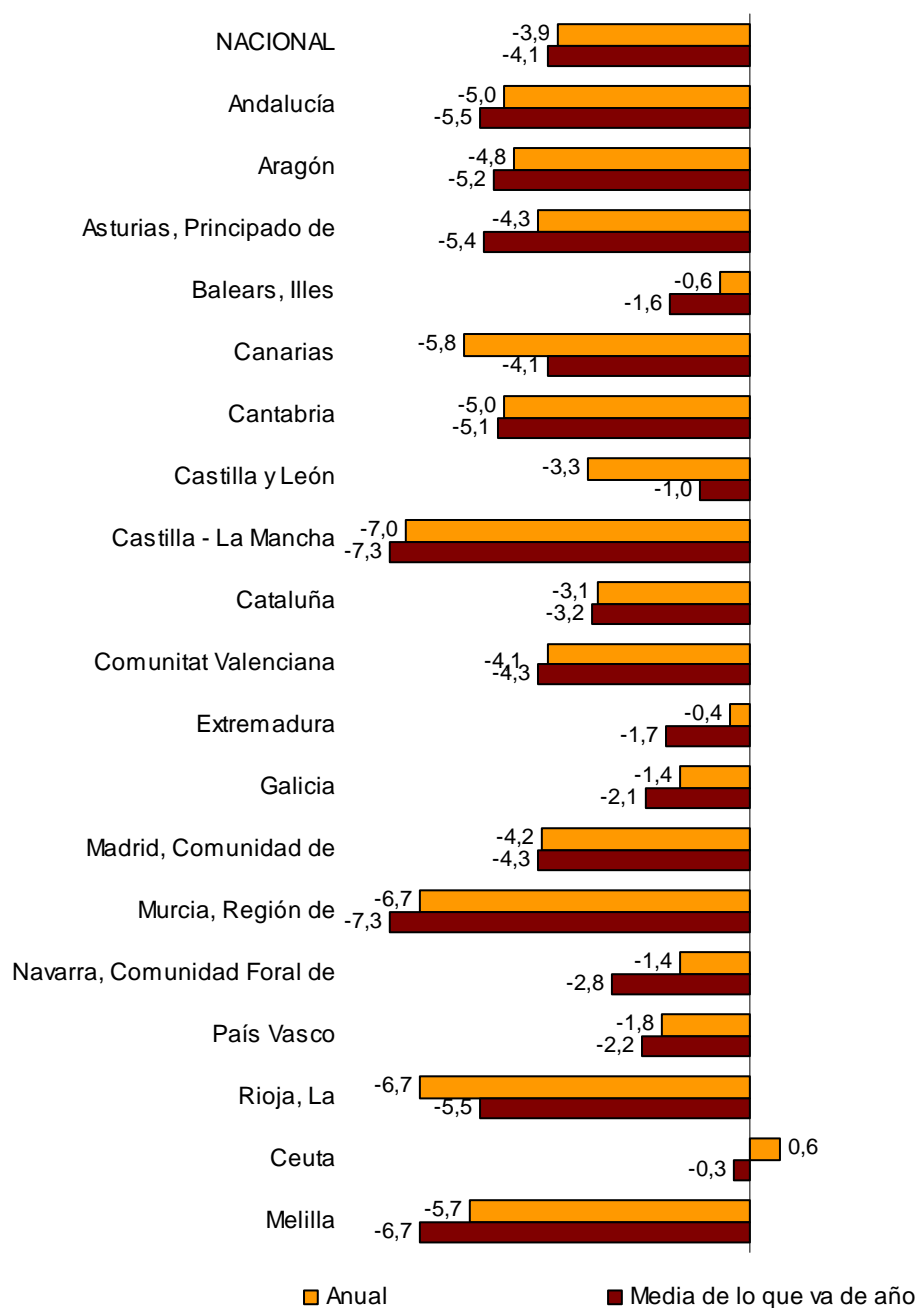
	Índice	% de variación	
		Anual	Media de lo que va de año
ÍNDICE GENERAL	95,9	-0,9	-1,0
1. Estaciones de servicio	97,5	-0,7	-0,3
2. GENERAL SIN ESTACIONES DE SERVICIO	95,9	-0,9	-1,0
2.1. Empresas unilocalizadas	96,2	-0,2	-0,5
2.2. Pequeñas cadenas	86,3	-3,8	-3,7
2.3. Grandes cadenas	112,1	0,6	0,7
2.4. Grandes superficies	89,3	-2,6	-2,8

## Resultados por comunidades autónomas. Tasas de variación de las ventas

Las ventas minoristas descienden en tasa interanual en todas las comunidades autónomas en marzo. La mayor disminución se registra en Castilla-La Mancha (-7,0%).

Los menores descensos se presentan en Extremadura (-0,4%) e Illes Balears (-0,6%).

### Tasas anual y de la media de las ventas a precios constantes Índice general por comunidades y ciudades autónomas

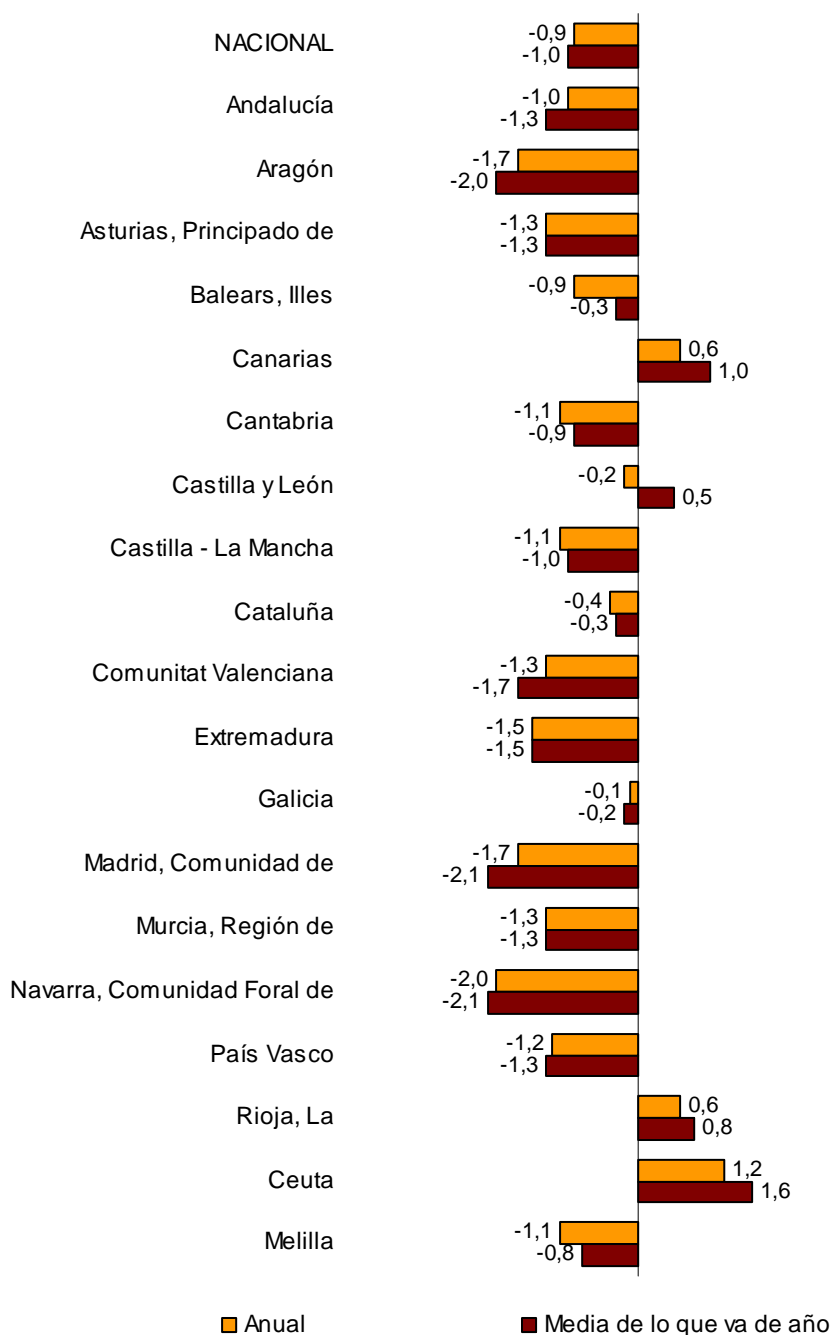


## Resultados por comunidades autónomas. Tasas de variación de la ocupación

El empleo en el comercio minorista desciende en 15 comunidades autónomas respecto a marzo de 2011. Comunidad Foral de Navarra (-2,0%) presenta el mayor descenso.

Canarias y La Rioja (ambas con 0,6%) son las comunidades que incrementan su ocupación respecto la mismo mes del año anterior.

### Tasas anual y de la media de la ocupación Índice general por comunidades y ciudades autónomas



## Índices de Comercio al por Menor. Base 2005 Marzo 2012

Datos provisionales

### 1. Índices nacionales por productos

	Índice	% de variación		Índice deflactado	% de variación	
		Anual	Media de lo que va de año		Anual	Media de lo que va de año
ÍNDICE GENERAL	95,8	-1,6	-1,8	81,4	-3,9	-4,1
1. Estaciones de servicio	128,0	-3,5	0,4	83,3	-11,5	-8,1
2. GENERAL SIN ESTACIONES DE SERVICIO	93,3	-1,4	-2,0	82,5	-2,8	-3,4
2.1. Alimentación	112,3	2,9	2,2	92,9	0,6	-0,2
2.2. Resto	81,7	-4,8	-5,0	76,1	-6,0	-6,1
2.2.1 Equipo personal	84,0	-0,2	-3,6	87,2	-0,4	-3,7
2.2.2 Equipo del hogar	68,3	-8,0	-8,0	61,1	-8,9	-9,0
2.2.3 Otros bienes	91,3	-5,5	-4,0	85,0	-6,7	-5,1

### 2. Índices nacionales por modos de distribución

	Índice	% de variación		Índice deflactado	% de variación	
		Anual	Media de lo que va de año		Anual	Media de lo que va de año
ÍNDICE GENERAL	95,8	-1,6	-1,8	81,4	-3,9	-4,1
1. Estaciones de servicio	128,0	-3,5	0,4	83,3	-11,5	-8,1
2. GENERAL SIN ESTACIONES DE SERVICIO	93,3	-1,4	-2,0	82,5	-2,8	-3,4
2.1. Empresas unilocalizadas	84,6	-4,2	-3,7	74,8	-5,6	-5,0
2.2. Pequeñas cadenas	82,2	-5,0	-3,7	72,7	-6,4	-5,1
2.3. Grandes cadenas	131,2	4,7	2,7	116,0	3,2	1,3
2.4. Grandes superficies	82,2	-2,3	-4,4	72,7	-3,7	-5,8

### 3. Índices de Grandes superficies

	Índice	% de variación		Índice deflactado	% de variación	
		Anual	Media de lo que va de año		Anual	Media de lo que va de año
ÍNDICE DE GRANDES SUPERFICIES	82,2	-2,3	-4,4	72,7	-3,7	-5,8
1. Alimentación	92,2	-0,7	-1,8	76,3	-2,9	-4,0
2. Resto	77,2	-3,2	-5,7	71,9	-4,4	-6,9

#### 4. Índices nacionales corregidos de efecto calendario

	Índice			Índice deflactado		
		% de variación Anual	Media de lo que va de año		% de variación Anual	Media de lo que va de año
ÍNDICE GENERAL	95,3	-1,5	-3,1	81,0	-3,7	-5,3
1. Estaciones de servicio	127,6	-3,4	0,1	83,1	-11,4	-8,3
2. GENERAL SIN ESTACIONES DE SERVICIO	92,8	-1,2	-3,4	82,0	-2,6	-4,8
2.1. Índice de Grandes superficies	81,9	-2,2	-5,6	72,5	-3,6	-6,9

## 5. Tasas interanuales. Índices generales

	Índice general de comercio minorista				Índice general sin estaciones de servicio			
	Precios Corrientes		Precios Constantes		Precios Corrientes		Precios Constantes	
	Original	Corregido <sup>1</sup>	Original	Corregido <sup>1</sup>	Original	Corregido <sup>1</sup>	Original	Corregido <sup>1</sup>
2011 Marzo	-3,3	-4,0	-7,9	-8,6	-5,1	-5,8	-8,1	-8,8
Abril	2,7	2,7	-2,1	-2,1	1,8	1,8	-1,5	-1,5
Mayo	-1,6	-2,3	-5,9	-6,6	-2,6	-3,3	-5,8	-6,5
Junio	-3,8	-3,4	-7,5	-7,2	-4,8	-4,4	-7,4	-7,0
Julio	-2,3	-0,2	-6,2	-4,1	-3,2	-1,0	-5,8	-3,6
Agosto	-0,1	-0,4	-3,8	-4,2	-0,9	-1,2	-3,4	-3,7
Septiembre	-1,3	-1,6	-5,3	-5,6	-2,4	-2,7	-5,1	-5,4
Octubre	-3,3	-3,4	-7,1	-7,2	-4,3	-4,4	-6,9	-6,9
Noviembre	-3,7	-3,7	-7,3	-7,3	-4,8	-4,8	-7,2	-7,2
Diciembre	-3,8	-3,0	-6,5	-5,6	-4,4	-3,5	-6,4	-5,5
2012 Enero*	-2,4	-3,6	-4,6	-5,8	-2,8	-4,0	-4,2	-5,4
Febrero*	-1,3	-4,3	-3,6	-6,5	-1,7	-5,1	-3,1	-6,4
Marzo	-1,6	-1,5	-3,9	-3,7	-1,4	-1,2	-2,8	-2,6

<sup>1</sup>Índices corregidos por efecto calendario

\*Dato revisado



## 6. Índices nacionales de ocupación por modos de distribución

	Índice	% de variación		
		Mensual	Anual	Media de lo que va de año
ÍNDICE GENERAL	95,9	0,0	-0,9	-1,0
1. Estaciones de servicio	97,5	0,1	-0,7	-0,3
2. GENERAL SIN ESTACIONES DE SERVICIO	95,9	0,0	-0,9	-1,0
2.1. Empresas unilocalizadas	96,2	0,3	-0,2	-0,5
2.2. Pequeñas cadenas	86,3	-0,2	-3,8	-3,7
2.3. Grandes cadenas	112,1	-0,1	0,6	0,7
2.4. Grandes superficies	89,3	-0,3	-2,6	-2,8

## 7. Índice general de comercio minorista por comunidades y ciudades autónomas

	Índice	% de variación		Índice deflactado	% de variación	
		Anual	Media de lo que va de año		Anual	Media de lo que va de año
<b>ÍNDICE NACIONAL</b>	95,8	-1,6	-1,8	81,4	-3,9	-4,1
Andalucía	90,0	-3,0	-3,5	76,8	-5,0	-5,5
Aragón	97,7	-2,6	-2,9	82,7	-4,8	-5,2
Asturias, Principado de	101,9	-2,3	-3,3	87,4	-4,3	-5,4
Balears, Illes	79,1	1,4	0,3	67,8	-0,6	-1,6
Canarias	91,9	-4,2	-2,5	80,3	-5,8	-4,1
Cantabria	97,9	-3,1	-3,1	82,9	-5,0	-5,1
Castilla y León	104,5	-0,3	1,8	87,5	-3,3	-1,0
Castilla - La Mancha	95,5	-4,7	-5,0	80,6	-7,0	-7,3
Cataluña	97,5	-0,5	-0,7	82,1	-3,1	-3,2
Comunitat Valenciana	90,5	-1,6	-1,9	76,9	-4,1	-4,3
Extremadura	111,8	2,1	0,4	95,2	-0,4	-1,7
Galicia	101,0	0,9	0,3	86,3	-1,4	-2,1
Madrid, Comunidad de	98,2	-2,0	-2,0	83,9	-4,2	-4,3
Murcia, Región de	90,8	-4,6	-5,2	76,6	-6,7	-7,3
Navarra, Comunidad Foral de	103,4	1,1	-0,1	88,4	-1,4	-2,8
País Vasco	104,0	0,3	-0,1	88,4	-1,8	-2,2
Rioja, La	92,8	-3,9	-2,8	78,4	-6,7	-5,5
Ceuta	102,6	2,8	1,9	88,0	0,6	-0,3
Melilla	106,9	-3,9	-5,1	91,0	-5,7	-6,7

## 8. Índice general sin estaciones de servicio por comunidades y ciudades autónomas

	Índice	% de variación		Índice deflactado	% de variación	
		Anual	Media de lo que va de año		Anual	Media de lo que va de año
<b>ÍNDICE NACIONAL</b>	93,3	-1,4	-2,0	82,5	-2,8	-3,4
Andalucía	88,9	-2,8	-3,8	79,1	-3,8	-4,9
Aragón	97,3	-2,4	-3,1	85,3	-3,9	-4,7
Asturias, Principado de	100,9	-2,4	-3,5	90,0	-3,6	-4,7
Balears, Illes	78,0	1,2	0,2	69,9	0,2	-0,7
Canarias	89,3	-4,1	-3,0	82,2	-4,6	-3,4
Cantabria	94,8	-4,2	-4,0	83,8	-5,1	-5,0
Castilla y León	103,2	1,4	2,2	89,8	-0,5	0,3
Castilla - La Mancha	94,6	-5,2	-5,8	83,2	-6,7	-7,3
Cataluña	96,1	-0,4	-0,9	83,9	-2,2	-2,6
Comunitat Valenciana	88,3	-1,7	-2,5	78,5	-3,1	-3,8
Extremadura	106,4	1,4	-0,5	93,9	-0,3	-1,9
Galicia	98,1	0,4	-0,3	87,2	-1,0	-1,9
Madrid, Comunidad de	92,3	-0,7	-1,4	82,0	-2,0	-2,8
Murcia, Región de	89,4	-5,3	-6,3	78,7	-6,5	-7,5
Navarra, Comunidad Foral de	96,3	-0,8	-1,9	85,3	-2,6	-3,7
País Vasco	101,3	0,0	-0,5	89,1	-1,3	-1,8
Rioja, La	91,7	-3,3	-2,8	80,2	-5,3	-4,8
Ceuta	105,2	3,7	2,4	93,8	2,2	0,9
Melilla	105,3	-4,8	-6,1	93,4	-5,6	-6,9

## 9. Índice general de ocupación por comunidades y ciudades autónomas

	Índice	% de variación		
		Mensual	Anual	Media de lo que va de año
ÍNDICE NACIONAL	95,9	0,0	-0,9	-1,0
Andalucía	92,1	-0,3	-1,0	-1,3
Aragón	94,0	0,6	-1,7	-2,0
Asturias, Principado de	100,3	-0,4	-1,3	-1,3
Baleares, Illes	90,4	0,0	-0,9	-0,3
Canarias	95,0	-0,7	0,6	1,0
Cantabria	102,2	-0,4	-1,1	-0,9
Castilla y León	104,5	-0,2	-0,2	0,5
Castilla - La Mancha	97,0	-0,3	-1,1	-1,0
Cataluña	95,7	0,2	-0,4	-0,3
Comunitat Valenciana	93,9	0,4	-1,3	-1,7
Extremadura	99,7	0,1	-1,5	-1,5
Galicia	102,2	0,0	-0,1	-0,2
Madrid, Comunidad de	95,7	0,5	-1,7	-2,1
Murcia, Región de	96,5	-0,1	-1,3	-1,3
Navarra, Comunidad Foral de	97,0	0,3	-2,0	-2,1
País Vasco	99,2	0,1	-1,2	-1,3
Rioja, La	97,1	0,0	0,6	0,8
Ceuta	102,1	-1,8	1,2	1,6
Melilla	100,9	-0,3	-1,1	-0,8

## 10. Índice general de ocupación sin estaciones de servicio por comunidades y ciudades autónomas

	Índice	% de variación		
		Mensual	Anual	Media de lo que va de año
ÍNDICE NACIONAL	95,9	0,0	-0,9	-1,0
Andalucía	92,2	-0,3	-1,0	-1,3
Aragón	93,9	0,6	-1,9	-2,1
Asturias, Principado de	100,6	-0,4	-1,3	-1,3
Baleares, Illes	90,3	0,1	-1,0	-0,4
Canarias	94,1	-0,8	0,3	0,9
Cantabria	102,1	-0,4	-1,0	-0,9
Castilla y León	105,0	-0,1	-0,1	0,6
Castilla - La Mancha	97,3	-0,3	-1,1	-1,0
Cataluña	95,7	0,2	-0,3	-0,2
Comunitat Valenciana	93,8	0,4	-1,4	-1,8
Extremadura	100,2	0,1	-1,3	-1,3
Galicia	102,5	0,0	0,0	-0,1
Madrid, Comunidad de	95,3	0,6	-1,7	-2,1
Murcia, Región de	96,5	-0,1	-1,5	-1,5
Navarra, Comunidad Foral de	96,7	0,3	-2,1	-2,2
País Vasco	98,9	0,1	-1,3	-1,4
Rioja, La	97,4	0,0	0,7	1,0
Ceuta	102,3	-1,8	1,2	1,7
Melilla	101,1	-0,3	-1,0	-0,7

Más información en **INEbase** – [www.ine.es](http://www.ine.es) Todas las notas de prensa en: [www.ine.es/prensa/prensa.htm](http://www.ine.es/prensa/prensa.htm)

**Gabinete de prensa:** Teléfonos: 91 583 93 63 / 94 08 – Fax: 91 583 90 87 - [gprensa@ine.es](mailto:gprensa@ine.es)

**Área de información:** Teléfono: 91 583 91 00 – Fax: 91 583 91 58 – [www.ine.es/infoine](http://www.ine.es/infoine)