

28 de junio de 2016

Índices de Comercio al por Menor (ICM). Base 2010
 Mayo 2016. *Datos provisionales*

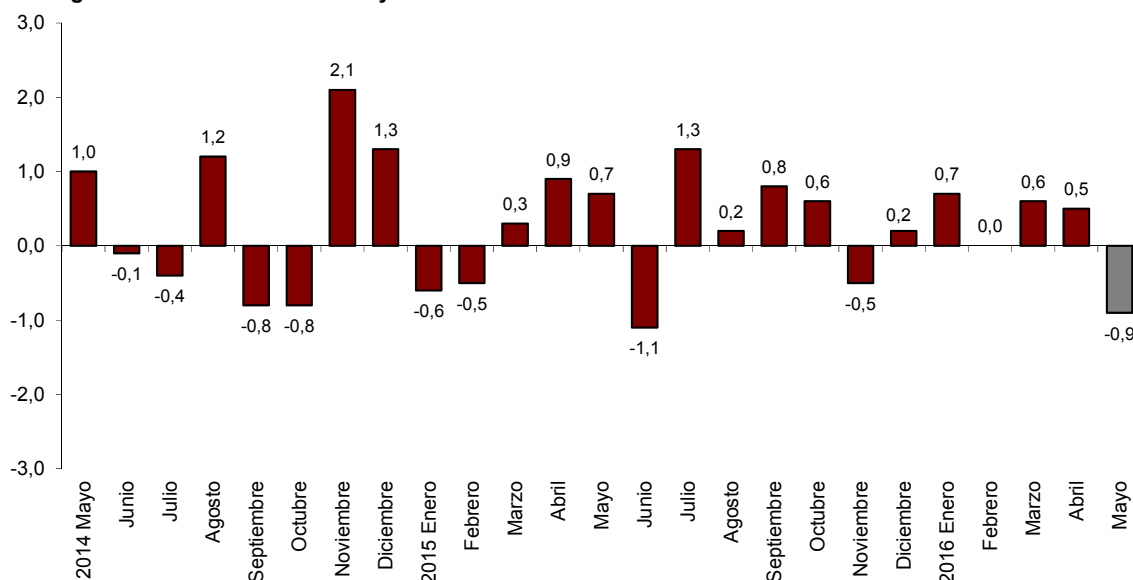
La variación mensual del Índice de Comercio al por Menor a precios constantes es del $-0,9\%$ si se eliminan los efectos estacionales y de calendario

La tasa anual del Índice General del Comercio Minorista a precios constantes se sitúa en el $2,3\%$ en la serie corregida de efectos estacionales y de calendario, y en el $2,8\%$ en la serie original

Evolución mensual de las ventas en el comercio minorista

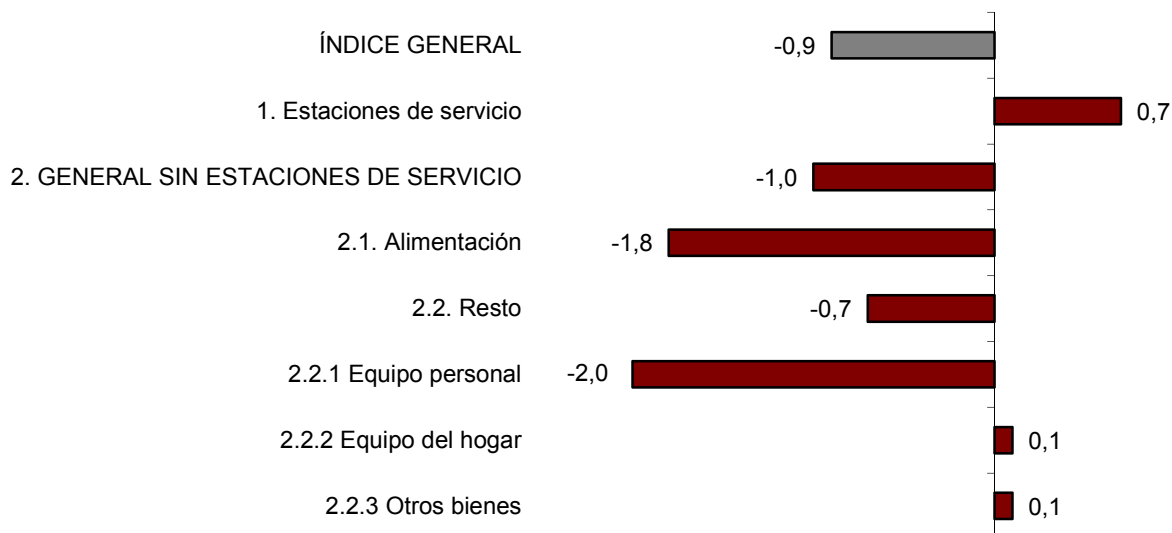
La variación mensual del Índice General del Comercio Minorista (ICM) a precios constantes entre los meses de mayo y abril, eliminando los efectos estacionales y de calendario, es del $-0,9\%$. Esta tasa es 1,4 puntos inferior a la del mes anterior.

Índice General del Comercio Minorista a precios constantes
 Corregido de efectos estacionales y de calendario. Tasa mensual



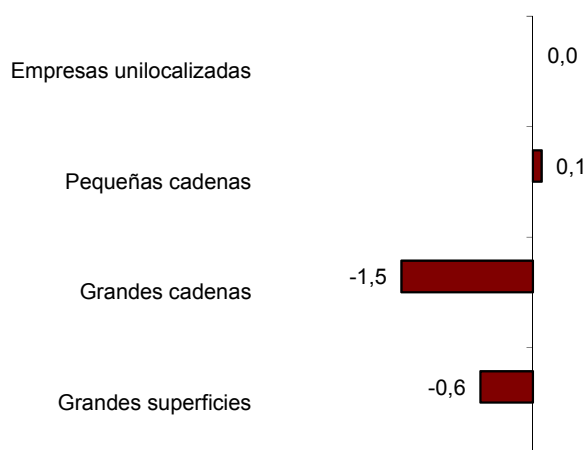
El índice general sin estaciones de servicio registra una tasa mensual del $-1,0\%$. Por productos, *Alimentación* baja un $1,8\%$, y *Resto* un $0,7\%$. Si se desglosa este último por tipo de producto, *Equipo personal* presenta una tasa negativa del $2,0\%$.

Índices de ventas a precios constantes: General y por tipo de producto Corregidos de efectos estacionales y de calendario. Tasa mensual



Grandes cadenas ($-1,5\%$) y Grandes superficies ($-0,6\%$) presentan tasas mensuales negativas. Por su parte, *Pequeñas cadenas* ($0,1\%$) es el único modo de distribución con tasa mensual positiva, mientras que *Empresas unilocalizadas* ($0,0\%$) no varía.

Índices de ventas a precios constantes por modos de distribución Corregidos de efectos estacionales y de calendario. Tasa mensual

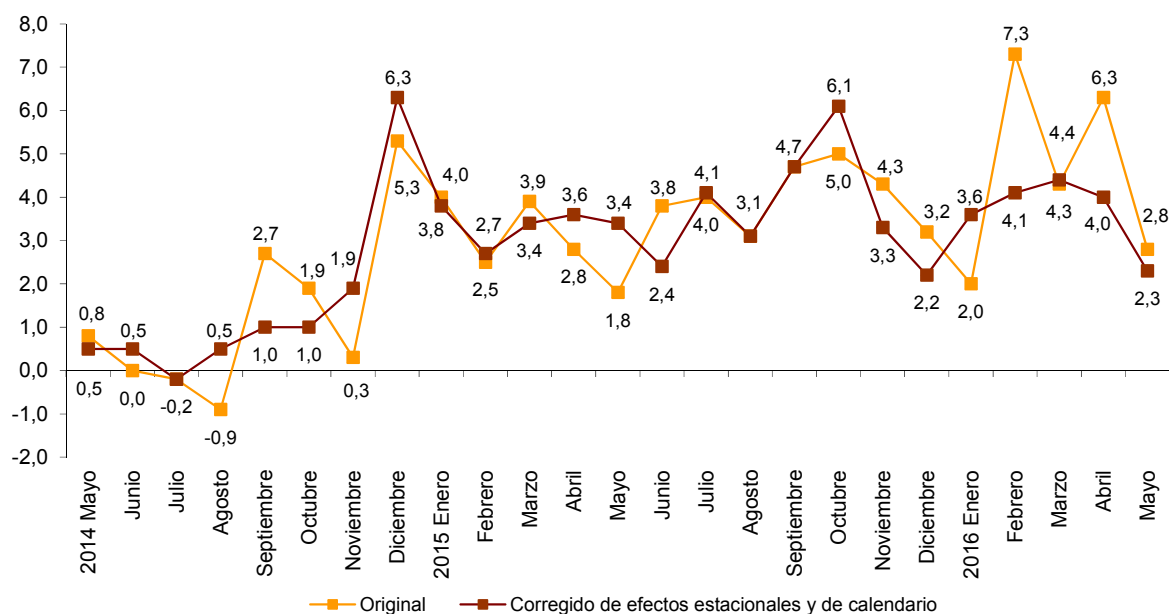


Evolución anual de las ventas de comercio minorista

El Índice General de Comercio Minorista corregido de efectos estacionales y de calendario presenta en mayo una variación del 2,3% respecto al mismo mes del año anterior. Esta tasa es 1,7 puntos inferior a la registrada en abril.

La serie original del ICM a precios constantes registra una variación del 2,8% respecto a mayo de 2015, lo que supone 3,5 puntos por debajo de la tasa del mes anterior.

Índice General del Comercio Minorista a precios constantes
Tasa anual



El índice general sin incluir las estaciones de servicio y corregido de efectos estacionales y de calendario registra una variación anual del 1,9% en mayo. Si desglosamos estas ventas por tipo de productos, *Alimentación* baja un 1,4% y *Resto* sube un 3,9%.

Tasas anuales de las ventas de comercio minorista a precios constantes

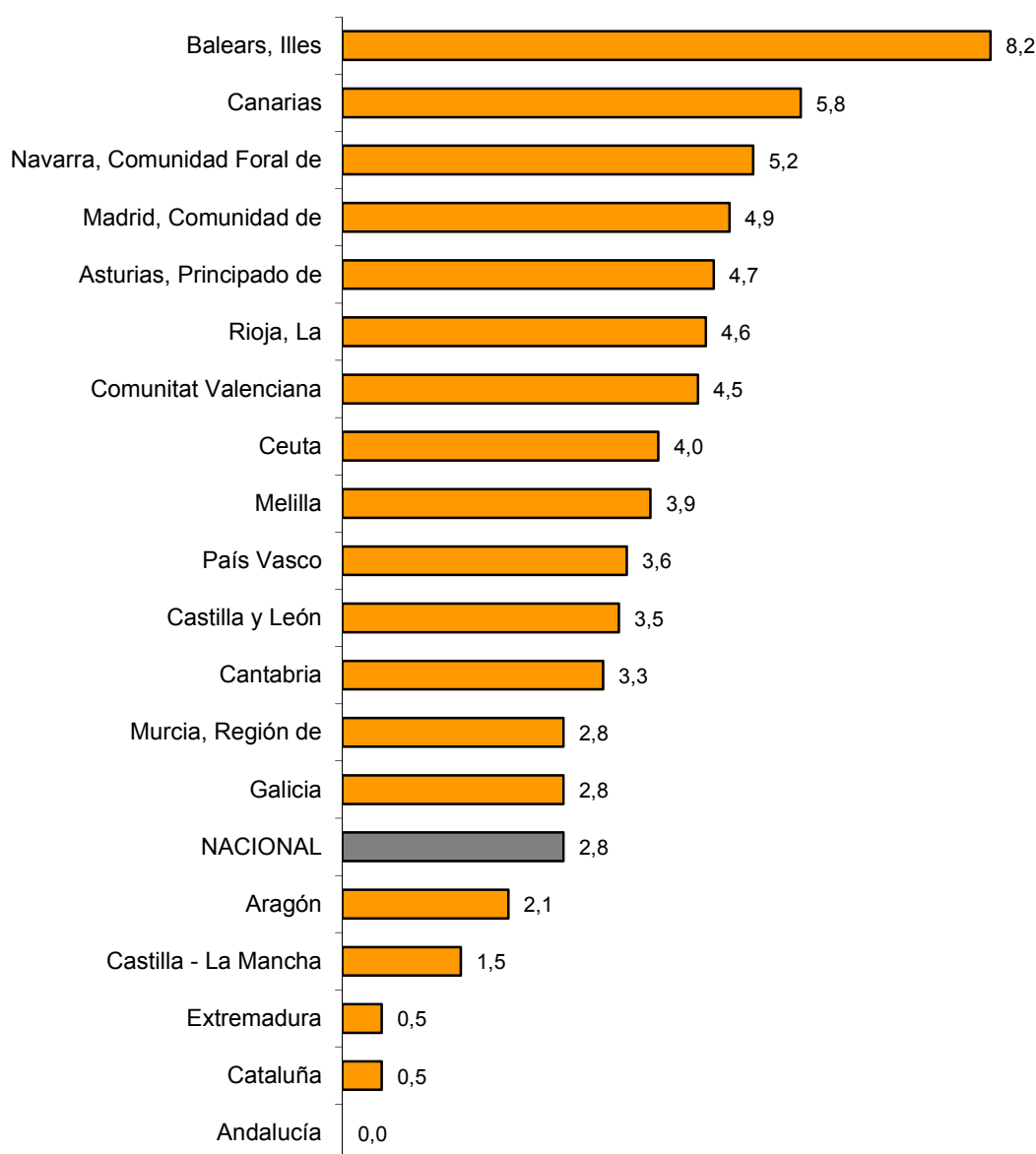
	Índice original	Índice corregido de efectos estacionales y de calendario
	Tasa anual (%)	Tasa anual (%)
ÍNDICE GENERAL	2,8	2,3
1. Estaciones de servicio	-0,1	-0,5
2. GENERAL SIN ESTACIONES DE SERVICIO	2,4	1,9
2.1. Alimentación	-1,0	-1,4
2.2. Resto	4,6	3,9
2.2.1. Equipo personal	-2,3	-2,2
2.2.2. Equipo del hogar	5,5	4,7
2.2.3. Otros bienes	4,5	3,8
MODOS DE DISTRIBUCIÓN		
3. Empresas unilocalizadas	3,3	2,6
4. Pequeñas cadenas	1,5	0,7
5. Grandes cadenas	2,5	1,8
6. Grandes superficies	0,6	2,0

Resultados por comunidades autónomas. Tasas de variación anual de las ventas. Serie original

Todas las comunidades autónomas aumentan sus ventas en mayo respecto al mismo mes de 2015, salvo Andalucía, que las mantiene (0,0%). Illes Balears (8,2%), Canarias (5,8%) y Comunidad Foral de Navarra (5,2%) presentan los mayores incrementos.

Por su parte Cataluña y Extremadura (ambas con 0,5%) y Castilla-La Mancha (1,5%) registran los menores aumentos.

Índices generales: nacional y por comunidades y ciudades autónomas Tasa anual de las ventas



Evolución de la ocupación

El índice de ocupación en el sector del comercio minorista presenta en mayo una variación del 1,5% respecto al mismo mes de 2015. Esta tasa es la misma que la registrada en abril. En las *Estaciones de servicio*, la ocupación sube un 0,7%.

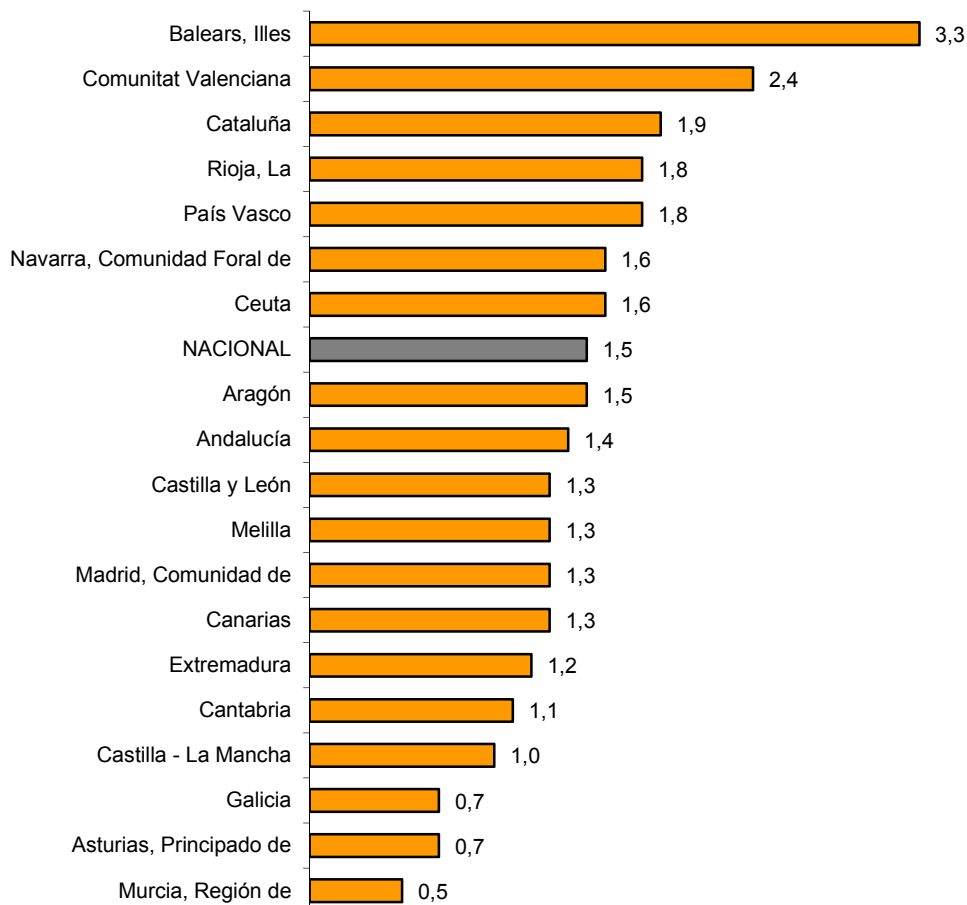
Índices de ocupación: General y por modos de distribución

	Índice	Tasa (%)		
		Mensual	Anual	De la media de lo que va de año
ÍNDICE GENERAL	97,5	0,3	1,5	1,6
1. Estaciones de servicio	93,2	0,8	0,7	0,8
2. GENERAL SIN ESTACIONES DE SERVICIO	97,6	0,3	1,6	1,6
2.1. Empresas unilocalizadas	100,5	0,1	0,8	0,8
2.2. Pequeñas cadenas	86,2	0,5	1,0	1,2
2.3. Grandes cadenas	104,2	0,7	3,5	3,3
2.4. Grandes superficies	92,9	-0,1	1,7	2,2

Resultados por comunidades autónomas. Tasas de variación anual de la ocupación

El empleo en el comercio minorista aumenta en mayo en tasa anual en todas las comunidades autónomas. Illes Balears presenta el mayor incremento (3,3%).

Índices generales: nacional y por comunidades y ciudades autónomas
Tasa anual de ocupación



Índices de Comercio al por Menor. Base 2010 Mayo 2016

Datos provisionales

1. Índices de ventas: General, por productos y por modos de distribución Corregidos de efectos estacionales y de calendario

	Índice	Tasa (%)		De la media de lo que va de año	Índice deflactado	Tasa (%)		De la media de lo que va de año
		Mensual	Anual			Mensual	Anual	
ÍNDICE GENERAL	94,2	-0,4	-0,2	1,1	89,9	-0,9	2,3	3,6
1. Estaciones de servicio	86,0	2,5	-13,2	-12,4	88,4	0,7	-0,5	-0,9
2. GENERAL SIN ESTACIONES DE SERVICIO	94,9	-0,9	0,7	2,3	89,8	-1,0	1,9	3,5
2.1. Alimentación	103,0	-1,4	0,1	2,0	91,7	-1,8	-1,4	0,4
2.2. Resto	89,3	-0,4	1,0	2,5	87,4	-0,7	3,9	5,5
2.2.1. Equipo personal	91,3	-2,0	-1,9	1,7	90,2	-2,0	-2,2	1,3
2.2.2. Equipo del hogar	87,1	0,2	5,0	5,3	85,1	0,1	4,7	5,1
2.2.3. Otros bienes	89,8	0,0	0,9	1,4	87,8	0,1	3,8	4,3
MODOS DE DISTRIBUCIÓN								
3. Empresas unilocalizadas	88,7	0,0	1,3	1,7	83,9	0,0	2,6	2,8
4. Pequeñas cadenas	89,2	0,1	-0,6	0,8	84,4	0,1	0,7	1,9
5. Grandes cadenas	110,1	-1,4	0,4	3,1	104,3	-1,5	1,8	4,3
6. Grandes superficies	92,4	-0,6	0,6	2,2	87,4	-0,6	2,0	3,3

2. Índices de ventas: General, por productos y por modos de distribución. Corregidos de efectos de calendario

	Índice	Tasa (%)		Índice deflactado	Tasa (%)	
		Anual	De la media de lo que va de año		Anual	De la media de lo que va de año
ÍNDICE GENERAL	93,1	-0,7	1,0	88,0	2,2	3,7
1. Estaciones de servicio	89,0	-13,0	-12,8	88,9	-0,5	-1,0
2. GENERAL SIN ESTACIONES DE SERVICIO	93,5	0,5	2,3	87,7	1,8	3,5
2.1. Alimentación	101,9	0,0	2,0	90,9	-1,5	0,3
2.2. Resto	87,9	0,8	2,4	84,7	3,9	5,6
2.2.1. Equipo personal	91,7	-2,2	1,5	84,3	-2,8	1,1
2.2.2. Equipo del hogar	84,2	4,8	5,3	82,0	4,6	5,1
2.2.3. Otros bienes	88,0	0,7	1,3	84,7	3,8	4,5
MODOS DE DISTRIBUCIÓN						
3. Empresas unilocalizadas	90,1	1,2	1,7	84,5	2,5	2,9
4. Pequeñas cadenas	88,2	-0,6	0,8	82,7	0,7	2,0
5. Grandes cadenas	108,3	0,4	3,1	101,6	1,7	4,3
6. Grandes superficies	84,5	-1,1	2,2	79,3	0,2	3,4

3. Índices de ventas: General, por productos y por modos de distribución

Serie originales

	Índice	Tasa (%)		Índice deflactado	Tasa (%)	
		Anual	De la media de lo que va de año		Anual	De la media de lo que va de año
ÍNDICE GENERAL	92,7	-0,1	1,7	87,7	2,8	4,4
1. Estaciones de servicio	88,8	-12,7	-12,4	88,7	-0,1	-0,2
2. GENERAL SIN ESTACIONES DE SERVICIO	93,2	1,1	3,0	87,4	2,4	4,2
2.1. Alimentación	101,6	0,6	2,8	90,7	-1,0	1,2
2.2. Resto	87,6	1,5	3,1	84,4	4,6	6,3
2.2.1 Equipo personal	91,5	-1,7	2,1	84,1	-2,3	1,7
2.2.2 Equipo del hogar	83,8	5,8	6,3	81,6	5,5	6,1
2.2.3 Otros bienes	87,7	1,4	1,9	84,4	4,5	5,1
MODOS DE DISTRIBUCIÓN						
2.1. Empresas unilocalizadas	89,7	1,9	2,4	84,2	3,3	3,7
2.2. Pequeñas cadenas	87,8	0,2	1,5	82,4	1,5	2,8
2.3. Grandes cadenas	107,9	1,2	4,1	101,2	2,5	5,4
2.4. Grandes superficies	84,3	-0,7	2,7	79,1	0,6	3,9
2.4.1. Alimentación	88,1	-2,5	1,2	78,7	-4,0	-0,4
2.4.2. Resto	82,4	0,2	3,4	79,4	3,3	6,6

4. Índices de ventas: nacional y por comunidades y ciudades autónomas

Serie originales

	Índice	Tasa (%)		Índice deflactado	Tasa (%)	
		Anual	De la media de lo que va de año		Anual	De la media de lo que va de año
NACIONAL	92,7	-0,1	1,7	87,7	2,8	4,4
Andalucía	88,0	-2,7	0,7	83,1	0,0	3,4
Aragón	87,3	-0,7	1,3	82,7	2,1	3,9
Asturias, Principado de	85,5	1,8	2,2	81,0	4,7	5,0
Balears, Illes	120,4	5,1	5,8	113,5	8,2	8,6
Canarias	97,5	2,9	3,6	95,1	5,8	6,5
Cantabria	92,0	0,5	1,6	86,4	3,3	4,2
Castilla y León	89,1	0,2	1,0	84,3	3,5	4,1
Castilla - La Mancha	87,0	-1,8	-0,2	82,7	1,5	2,9
Cataluña	94,9	-1,9	0,6	88,2	0,5	2,9
Comunitat Valenciana	95,5	1,1	3,0	90,3	4,5	6,2
Extremadura	93,1	-2,1	0,4	88,3	0,5	3,1
Galicia	90,7	0,0	1,9	85,9	2,8	4,6
Madrid, Comunidad de	93,2	1,7	2,6	89,2	4,9	5,5
Murcia, Región de	87,7	0,2	1,6	82,2	2,8	4,0
Navarra, Comunidad Foral de	99,2	2,6	1,7	94,2	5,2	4,1
País Vasco	92,8	1,2	1,5	87,7	3,6	3,6
Rioja, La	93,1	1,6	2,2	86,8	4,6	5,0
Ceuta	96,3	2,2	3,0	92,8	4,0	4,7
Melilla	94,7	2,3	2,4	92,4	3,9	4,7

5. Índices de ocupación: General y por modos de distribución

	Índice	Tasa (%)		
		Mensual	Anual	De la media de lo que va de año
ÍNDICE GENERAL	97,5	0,3	1,5	1,6
1. Estaciones de servicio	93,2	0,8	0,7	0,8
2. GENERAL SIN ESTACIONES DE SERVICIO	97,6	0,3	1,6	1,6
2.1. Empresas unilocalizadas	100,5	0,1	0,8	0,8
2.2. Pequeñas cadenas	86,2	0,5	1,0	1,2
2.3. Grandes cadenas	104,2	0,7	3,5	3,3
2.4. Grandes superficies	92,9	-0,1	1,7	2,2

6. Índices de ocupación: nacional y por comunidades y ciudades autónomas

	Índice	Tasa (%)		
		Mensual	Anual	De la media de lo que va de año
NACIONAL	97,5	0,3	1,5	1,6
Andalucía	93,7	1,0	1,4	1,1
Aragón	95,4	-0,3	1,5	1,5
Asturias, Principado de	92,5	0,3	0,7	0,6
Baleares, Illes	108,1	3,5	3,3	3,6
Canarias	101,2	-0,1	1,3	1,0
Cantabria	99,5	0,6	1,1	1,6
Castilla y León	97,5	-0,2	1,3	1,1
Castilla - La Mancha	98,6	0,4	1,0	1,2
Cataluña	100,6	0,3	1,9	2,2
Comunitat Valenciana	100,4	0,5	2,4	2,5
Extremadura	99,1	0,2	1,2	0,9
Galicia	97,1	0,0	0,7	1,0
Madrid, Comunidad de	94,5	-0,4	1,3	1,4
Murcia, Región de	93,3	-0,2	0,5	0,7
Navarra, Comunidad Foral de	96,8	0,2	1,6	1,4
País Vasco	97,7	0,1	1,8	2,0
Rioja, La	98,5	-0,3	1,8	1,8
Ceuta	99,9	-0,5	1,6	1,3
Melilla	101,3	-0,7	1,3	1,4

Más información en **INEbase** – www.ine.es

Todas las notas de prensa en: www.ine.es/prensa/prensa.htm

Gabinete de prensa: Teléfonos: 91 583 93 63 / 94 08 – Fax: 91 583 90 87 - gprensa@ine.es

Área de información: Teléfono: 91 583 91 00 – Fax: 91 583 91 58 – www.ine.es/infoine