

31 de agosto de 2012

**Índices de Comercio al por Menor (ICM). Base 2005**  
Julio 2012. *Datos provisionales*

**Principales resultados**

- El **índice general de comercio minorista** a precios constantes presenta una variación interanual del **-6,9%** en el mes de julio, dos puntos y medio por debajo de la registrada en junio.
- La tasa de la media de las ventas del sector minorista se sitúa en el **-5,6%** en los siete primeros meses del año respecto al mismo periodo de 2011.
- Todos los modos de distribución disminuyen sus ventas en tasa interanual.
- La **ocupación** en el sector minorista **desciende un 1,3%** respecto a julio de 2011.
- Todas las comunidades autónomas presentan variaciones interanuales negativas en sus ventas minoristas y en el empleo.

**Evolución de las ventas en el comercio al por menor**

Las ventas en el comercio minorista a precios constantes (es decir, eliminando el efecto de los precios) presentan una variación interanual del **-6,9%** en julio, dos puntos y medio por debajo de la tasa registrada en junio.

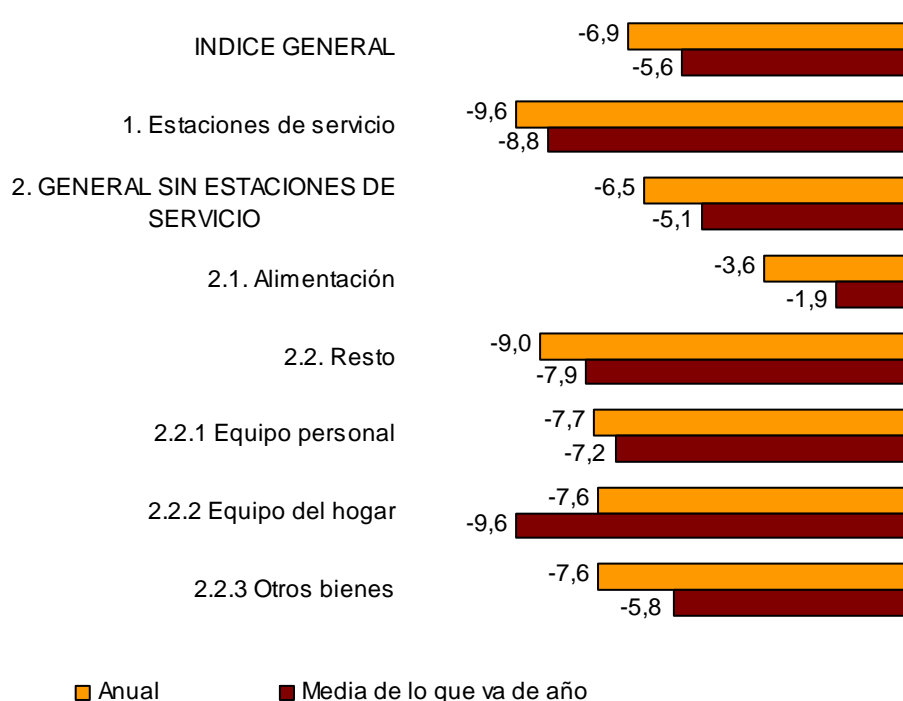
Las ventas sin incluir las estaciones de servicio registran una variación anual del **-6,5%**.

El desglose por tipo de productos de las ventas minoristas muestra tasas negativas tanto en Alimentación (**-3,6%**), como en Resto (**-9,0%**).

Por su parte, las ventas en las estaciones de servicio, descontando el efecto precios, bajan un **9,6%** respecto a julio de 2011.

La media del índice general del comercio minorista en los siete primeros meses del año presenta una variación del **-5,6%** respecto al mismo período del año anterior. Por productos, esta tasa es negativa tanto en Alimentación como en Resto.

## Tasas anual y de la media de las ventas a precios constantes. Índice general y por tipo de productos



## Evolución de las ventas según modos de distribución

Todos los modos de distribución disminuyen sus ventas respecto a julio de 2011. *Grandes Cadenas* presenta el menor descenso, con una tasa interanual del -2,5%.

En los siete primeros meses del año, la media de las ventas tiene una variación negativa en todos los modos de distribución.

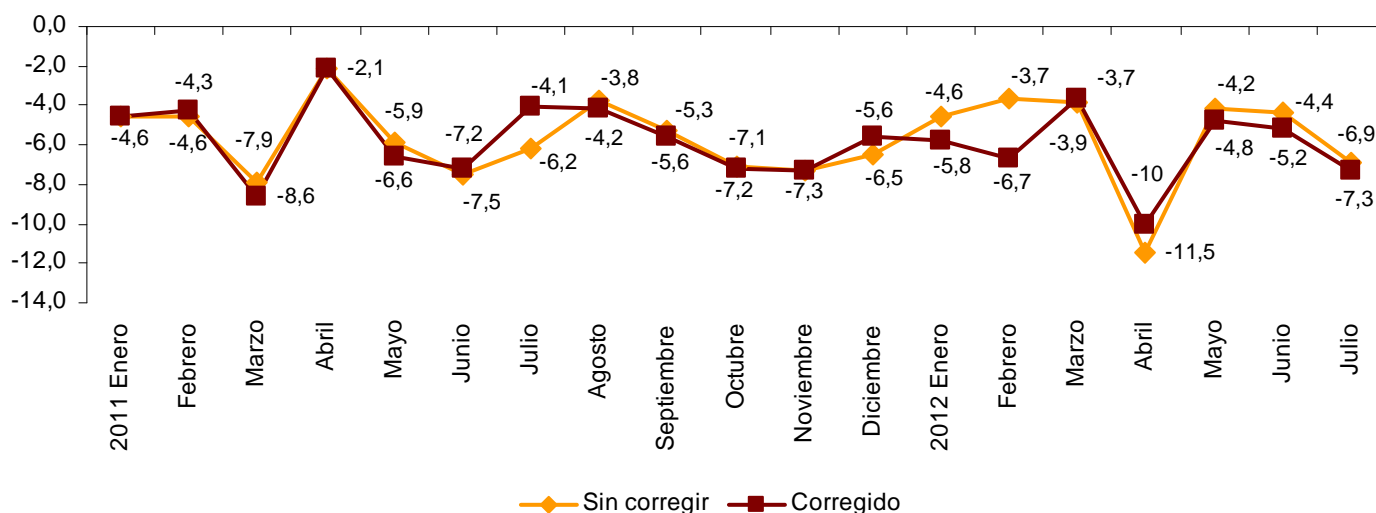
## Índices nacionales por modos de distribución

	Índice deflactado	% de variación	
		Anual	Media de lo que va de año
ÍNDICE GENERAL	87,2	-6,9	-5,6
1. Estaciones de servicio	87,2	-9,6	-8,8
2. GENERAL SIN ESTACIONES DE SERVICIO	88,4	-6,5	-5,1
2.1. Empresas unilocalizadas	76,5	-7,5	-6,4
2.2. Pequeñas cadenas	81,2	-8,2	-6,7
2.3. Grandes cadenas	122,3	-2,5	-0,9
2.4. Grandes superficies	86,8	-10,4	-8,2

## Evolución del ICM deflactado y corregido de efecto calendario

Si se elimina el efecto calendario, es decir, la diferencia en el número de días hábiles que presenta un mes en los distintos años, el índice general de comercio minorista registra en julio una variación interanual del **-7,3%**, más de dos puntos por debajo de la tasa de junio.

### Evolución anual del ICM deflactado Índice general corregido y sin corregir



## Evolución de la ocupación según modos de distribución

El índice de ocupación en el sector del comercio minorista presenta en julio una tasa anual del **-1,3%**, dos décimas por debajo de la registrada en junio. En las *Estaciones de servicio* la ocupación disminuye un **1,7%**.

Todos los modos de distribución registran tasas interanuales negativas, excepto *Grandes cadenas*, que incrementa su ocupación un **0,2%** respecto al mismo mes del año anterior.

En el conjunto del sector minorista, la media de la ocupación presenta una variación del **-1,1%** en los siete primeros meses del año respecto al mismo período del año anterior.

### Índices nacionales de ocupación

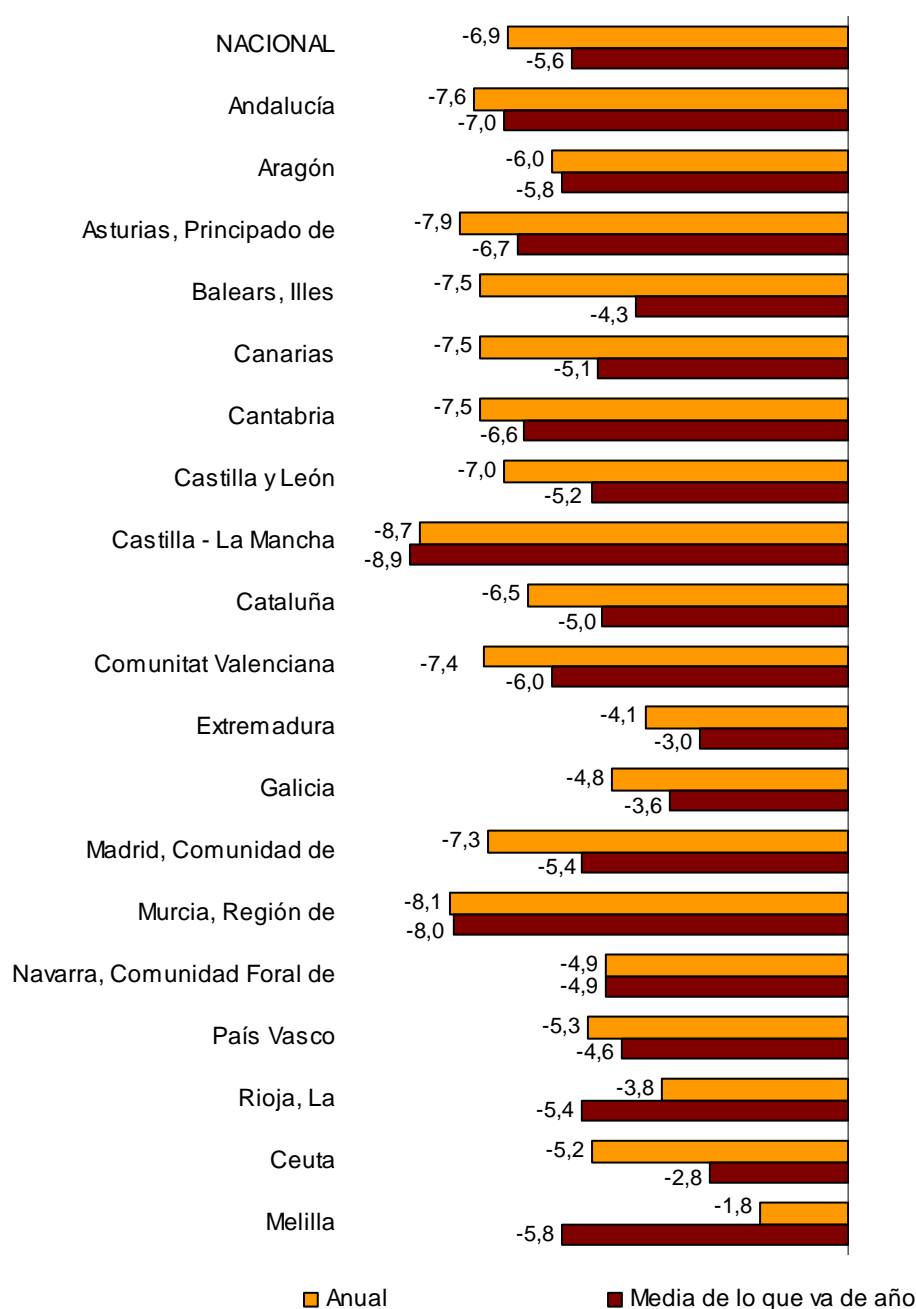
	Índice	% de variación	
		Anual	Media de lo que va de año
ÍNDICE GENERAL	97,3	-1,3	-1,1
1. Estaciones de servicio	100,2	-1,7	-0,9
2. GENERAL SIN ESTACIONES DE SERVICIO	97,2	-1,3	-1,1
2.1. Empresas unilocalizadas	96,4	-0,9	-0,5
2.2. Pequeñas cadenas	87,4	-3,6	-3,7
2.3. Grandes cadenas	115,0	0,2	0,4
2.4. Grandes superficies	94,2	-2,7	-3,2

## Resultados por comunidades autónomas. Tasas de variación de las ventas

Las ventas minoristas descienden en tasa interanual en todas las comunidades autónomas en el mes de julio.

Las que presentan las mayores disminuciones son Castilla-La Mancha (-8,7%) y Región de Murcia (-8,1%). Por su parte, los menores descensos se registran en La Rioja (-3,8%) y Extremadura (-4,1%).

### Tasas anual y de la media de las ventas a precios constantes Índice general por comunidades y ciudades autónomas

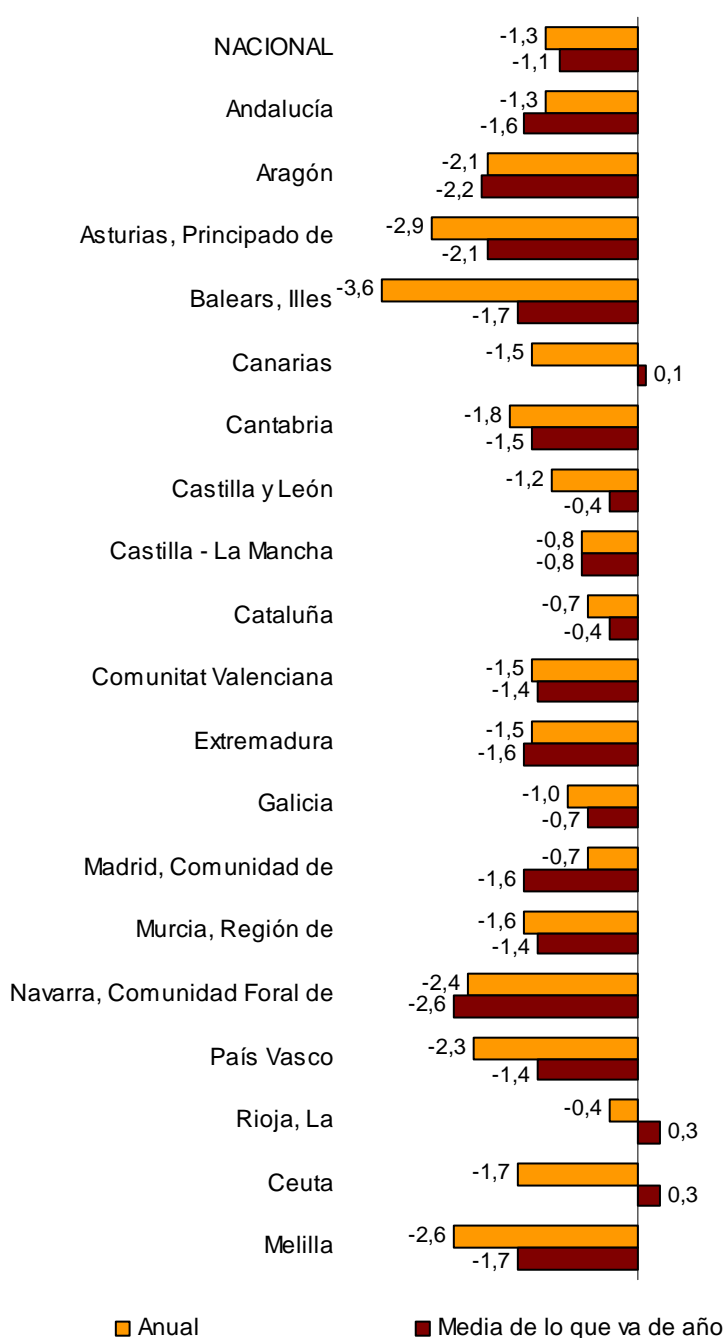


## Resultados por comunidades autónomas. Tasas de variación de la ocupación

El empleo en el comercio minorista desciende respecto a julio de 2011 en todas las comunidades autónomas.

Las que presentan las mayores bajadas son Illes Balears (-3,6%) y Principado de Asturias (-2,9%). Por su parte, los descensos más moderados se registran en La Rioja (-0,4%), Cataluña y Comunidad de Madrid (-0,7% en ambas).

### Tasas anual y de la media de la ocupación Índice general por comunidades y ciudades autónomas



## Índices de Comercio al por Menor. Base 2005 Julio 2012

Datos provisionales

### 1. Índices nacionales por productos

	Índice	% de variación		Índice deflactado	% de variación	
		Anual	Media de lo que va de año		Anual	Media de lo que va de año
ÍNDICE GENERAL	103,2	-4,2	-3,3	87,2	-6,9	-5,6
1. Estaciones de servicio	129,5	-4,6	-2,1	87,2	-9,6	-8,8
2. GENERAL SIN ESTACIONES DE SERVICIO	101,1	-4,1	-3,4	88,4	-6,5	-5,1
2.1. Alimentación	114,8	-0,9	0,7	94,2	-3,6	-1,9
2.2. Resto	92,8	-6,5	-6,4	85,3	-9,0	-7,9
2.2.1 Equipo personal	108,2	-7,5	-7,1	115,0	-7,7	-7,2
2.2.2 Equipo del hogar	76,2	-7,3	-8,9	68,4	-7,6	-9,6
2.2.3 Otros bienes	96,0	-5,1	-4,3	88,2	-7,6	-5,8

### 2. Índices nacionales por modos de distribución

	Índice	% de variación		Índice deflactado	% de variación	
		Anual	Media de lo que va de año		Anual	Media de lo que va de año
ÍNDICE GENERAL	103,2	-4,2	-3,3	87,2	-6,9	-5,6
1. Estaciones de servicio	129,5	-4,6	-2,1	87,2	-9,6	-8,8
2. GENERAL SIN ESTACIONES DE SERVICIO	101,1	-4,1	-3,4	88,4	-6,5	-5,1
2.1. Empresas unilocalizadas	87,5	-5,2	-4,7	76,5	-7,5	-6,4
2.2. Pequeñas cadenas	92,8	-5,8	-5,0	81,2	-8,2	-6,7
2.3. Grandes cadenas	139,9	0,0	1,0	122,3	-2,5	-0,9
2.4. Grandes superficies	99,3	-8,1	-6,5	86,8	-10,4	-8,2

### 3. Índices de Grandes superficies

	Índice	% de variación		Índice deflactado	% de variación	
		Anual	Media de lo que va de año		Anual	Media de lo que va de año
ÍNDICE DE GRANDES SUPERFICIES	99,3	-8,1	-6,5	86,8	-10,4	-8,2
1. Alimentación	94,1	-7,0	-3,5	77,2	-9,5	-5,9
2. Resto	101,9	-8,6	-8,0	93,6	-11,1	-9,5

#### 4. Índices nacionales corregidos de efecto calendario

	Índice			Índice deflactado		
		% de variación Anual	Media de lo que va de año		% de variación Anual	Media de lo que va de año
ÍNDICE GENERAL	103,8	-4,6	-3,9	87,7	-7,3	-6,2
1. Estaciones de servicio	130,0	-4,8	-2,2	87,4	-9,8	-8,9
2. GENERAL SIN ESTACIONES DE SERVICIO	101,7	-4,6	-4,1	89,0	-6,9	-5,8
2.1. Índice de Grandes superficies	99,7	-8,3	-7,0	87,1	-10,6	-8,7

## 5. Tasas interanuales. Índices generales

	Índice general de comercio minorista				Índice general sin estaciones de servicio			
	Precios Corrientes		Precios Constantes		Precios Corrientes		Precios Constantes	
	Original	Corregido <sup>1</sup>	Original	Corregido <sup>1</sup>	Original	Corregido <sup>1</sup>	Original	Corregido <sup>1</sup>
2011 Julio	-2,3	-0,2	-6,2	-4,1	-3,2	-1,0	-5,8	-3,6
Agosto	-0,1	-0,4	-3,8	-4,2	-0,9	-1,2	-3,4	-3,7
Septiembre	-1,3	-1,6	-5,3	-5,6	-2,4	-2,7	-5,1	-5,4
Octubre	-3,3	-3,4	-7,1	-7,2	-4,3	-4,4	-6,9	-6,9
Noviembre	-3,7	-3,7	-7,3	-7,3	-4,8	-4,8	-7,2	-7,2
Diciembre	-3,8	-3,0	-6,5	-5,6	-4,4	-3,5	-6,4	-5,5
2012 Enero	-2,4	-3,6	-4,6	-5,8	-2,8	-4,0	-4,2	-5,4
Febrero	-1,5	-4,5	-3,7	-6,7	-1,9	-5,3	-3,3	-6,6
Marzo	-1,6	-1,4	-3,9	-3,7	-1,4	-1,2	-2,8	-2,6
Abril	-9,1	-7,6	-11,5	-10,0	-9,6	-8,1	-11,3	-9,8
Mayo*	-1,7	-2,3	-4,2	-4,8	-1,7	-2,3	-3,6	-4,2
Junio*	-2,3	-3,1	-4,4	-5,2	-2,0	-2,9	-4,0	-4,8
Julio	-4,2	-4,6	-6,9	-7,3	-4,1	-4,6	-6,5	-6,9

<sup>1</sup>Índices corregidos por efecto calendario

\*Dato revisado



## 6. Índices nacionales de ocupación por modos de distribución

	Índice	% de variación		
		Mensual	Anual	Media de lo que va de año
ÍNDICE GENERAL	97,3	0,4	-1,3	-1,1
1. Estaciones de servicio	100,2	1,2	-1,7	-0,9
2. GENERAL SIN ESTACIONES DE SERVICIO	97,2	0,4	-1,3	-1,1
2.1. Empresas unilocalizadas	96,4	0,2	-0,9	-0,5
2.2. Pequeñas cadenas	87,4	-0,9	-3,6	-3,7
2.3. Grandes cadenas	115,0	1,0	0,2	0,4
2.4. Grandes superficies	94,2	2,6	-2,7	-3,2

## 7. Índice general de comercio minorista por comunidades y ciudades autónomas

	Índice	% de variación		Índice deflactado	% de variación	
		Anual	Media de lo que va de año		Anual	Media de lo que va de año
<b>ÍNDICE NACIONAL</b>	103,2	-4,2	-3,3	87,2	-6,9	-5,6
Andalucía	95,7	-5,0	-4,9	81,1	-7,6	-7,0
Aragón	100,3	-3,4	-3,3	84,7	-6,0	-5,8
Asturias, Principado de	106,5	-5,5	-4,6	90,9	-7,9	-6,7
Baleares, Illes	115,6	-4,8	-1,9	97,6	-7,5	-4,3
Canarias	94,9	-4,8	-3,3	82,4	-7,5	-5,1
Cantabria	112,6	-4,6	-4,5	93,8	-7,5	-6,6
Castilla y León	112,7	-3,8	-2,3	93,9	-7,0	-5,2
Castilla - La Mancha	99,0	-5,9	-6,5	83,3	-8,7	-8,9
Cataluña	109,2	-3,2	-2,3	90,9	-6,5	-5,0
Comunitat Valenciana	101,3	-4,7	-3,5	85,7	-7,4	-6,0
Extremadura	113,5	-1,3	-0,6	96,0	-4,1	-3,0
Galicia	110,9	-2,4	-1,3	94,5	-4,8	-3,6
Madrid, Comunidad de	100,8	-4,8	-3,2	85,8	-7,3	-5,4
Murcia, Región de	99,7	-5,6	-5,8	83,8	-8,1	-8,0
Navarra, Comunidad Foral de	105,5	-2,0	-2,3	89,7	-4,9	-4,9
País Vasco	102,1	-3,0	-2,4	86,7	-5,3	-4,6
Rioja, La	99,9	-0,8	-2,6	83,6	-3,8	-5,4
Ceuta	108,3	-2,7	-0,5	92,8	-5,2	-2,8
Melilla	112,6	0,2	-4,0	96,5	-1,8	-5,8

## 8. Índice general sin estaciones de servicio por comunidades y ciudades autónomas

	Índice	% de variación		Índice deflactado	% de variación	
		Anual	Media de lo que va de año		Anual	Media de lo que va de año
<b>ÍNDICE NACIONAL</b>	101,1	-4,1	-3,4	88,4	-6,5	-5,1
Andalucía	94,8	-5,1	-5,1	83,5	-7,2	-6,6
Aragón	100,1	-3,6	-3,5	86,9	-6,0	-5,5
Asturias, Principado de	105,3	-5,9	-5,0	92,8	-8,2	-6,6
Baleares, Illes	114,7	-5,0	-2,2	100,8	-7,1	-3,7
Canarias	92,3	-5,9	-4,0	84,9	-7,1	-4,7
Cantabria	110,0	-5,2	-5,4	95,4	-7,4	-6,7
Castilla y León	110,3	-3,2	-1,5	94,9	-5,9	-3,8
Castilla - La Mancha	98,7	-6,1	-7,1	86,0	-8,5	-8,9
Cataluña	108,6	-3,4	-2,5	93,2	-6,3	-4,5
Comunitat Valenciana	99,3	-5,1	-4,1	87,2	-7,4	-5,8
Extremadura	108,4	-1,6	-1,2	94,7	-4,1	-3,1
Galicia	108,1	-3,1	-1,9	95,2	-5,4	-3,6
Madrid, Comunidad de	95,5	-2,6	-1,9	83,9	-5,0	-3,7
Murcia, Región de	98,4	-6,7	-6,9	85,7	-9,0	-8,5
Navarra, Comunidad Foral de	99,7	-3,7	-4,0	87,4	-6,2	-6,0
País Vasco	99,6	-3,8	-2,9	87,0	-5,9	-4,5
Rioja, La	99,5	-0,8	-2,5	85,6	-3,7	-4,8
Ceuta	110,2	-2,6	-0,1	97,7	-4,9	-1,8
Melilla	110,5	0,5	-4,9	98,1	-1,3	-6,0

## 9. Índice general de ocupación por comunidades y ciudades autónomas

	Índice	% de variación		
		Mensual	Anual	Media de lo que va de año
<b>ÍNDICE NACIONAL</b>	97,3	0,4	-1,3	-1,1
Andalucía	93,0	0,8	-1,3	-1,6
Aragón	95,1	0,6	-2,1	-2,2
Asturias, Principado de	101,8	1,3	-2,9	-2,1
Baleares, Illes	97,1	0,6	-3,6	-1,7
Canarias	94,3	-0,3	-1,5	0,1
Cantabria	104,0	1,0	-1,8	-1,5
Castilla y León	105,4	0,6	-1,2	-0,4
Castilla - La Mancha	97,4	0,1	-0,8	-0,8
Cataluña	97,7	-0,5	-0,7	-0,4
Comunitat Valenciana	95,8	1,0	-1,5	-1,4
Extremadura	100,6	1,2	-1,5	-1,6
Galicia	103,2	0,6	-1,0	-0,7
Madrid, Comunidad de	97,3	0,6	-0,7	-1,6
Murcia, Región de	97,9	0,9	-1,6	-1,4
Navarra, Comunidad Foral de	97,2	0,7	-2,4	-2,6
País Vasco	99,1	-0,6	-2,3	-1,4
Rioja, La	98,3	0,4	-0,4	0,3
Ceuta	104,1	0,8	-1,7	0,3
Melilla	102,5	0,5	-2,6	-1,7

## 10. Índice general de ocupación sin estaciones de servicio por comunidades y ciudades autónomas

	Índice	% de variación		
		Mensual	Anual	Media de lo que va de año
<b>ÍNDICE NACIONAL</b>	97,2	0,4	-1,3	-1,1
Andalucía	93,2	0,8	-1,2	-1,5
Aragón	94,9	0,7	-2,1	-2,3
Asturias, Principado de	102,0	1,3	-2,9	-2,1
Baleares, Illes	97,0	0,6	-3,7	-1,8
Canarias	93,3	-0,3	-1,5	-0,1
Cantabria	103,8	1,1	-1,7	-1,4
Castilla y León	105,8	0,5	-1,1	-0,3
Castilla - La Mancha	97,6	0,0	-0,8	-0,7
Cataluña	97,7	-0,5	-0,7	-0,3
Comunitat Valenciana	95,7	0,9	-1,5	-1,5
Extremadura	101,0	1,1	-1,4	-1,4
Galicia	103,5	0,6	-1,0	-0,7
Madrid, Comunidad de	96,8	0,5	-0,8	-1,6
Murcia, Región de	97,9	0,9	-2,0	-1,6
Navarra, Comunidad Foral de	96,9	0,7	-2,3	-2,7
País Vasco	98,9	-0,4	-2,2	-1,5
Rioja, La	98,6	0,5	-0,4	0,5
Ceuta	104,3	0,8	-1,6	0,4
Melilla	102,8	0,4	-2,7	-1,6

Más información en **INEbase** – [www.ine.es](http://www.ine.es) Todas las notas de prensa en: [www.ine.es/prensa/prensa.htm](http://www.ine.es/prensa/prensa.htm)

**Gabinete de prensa:** Teléfonos: 91 583 93 63 / 94 08 – Fax: 91 583 90 87 - [gprensa@ine.es](mailto:gprensa@ine.es)

**Área de información:** Teléfono: 91 583 91 00 – Fax: 91 583 91 58 – [www.ine.es/infoine](http://www.ine.es/infoine)