

29 de septiembre de 2014

**Índices de Comercio al por Menor (ICM). Base 2010**  
Agosto 2014. *Datos provisionales*

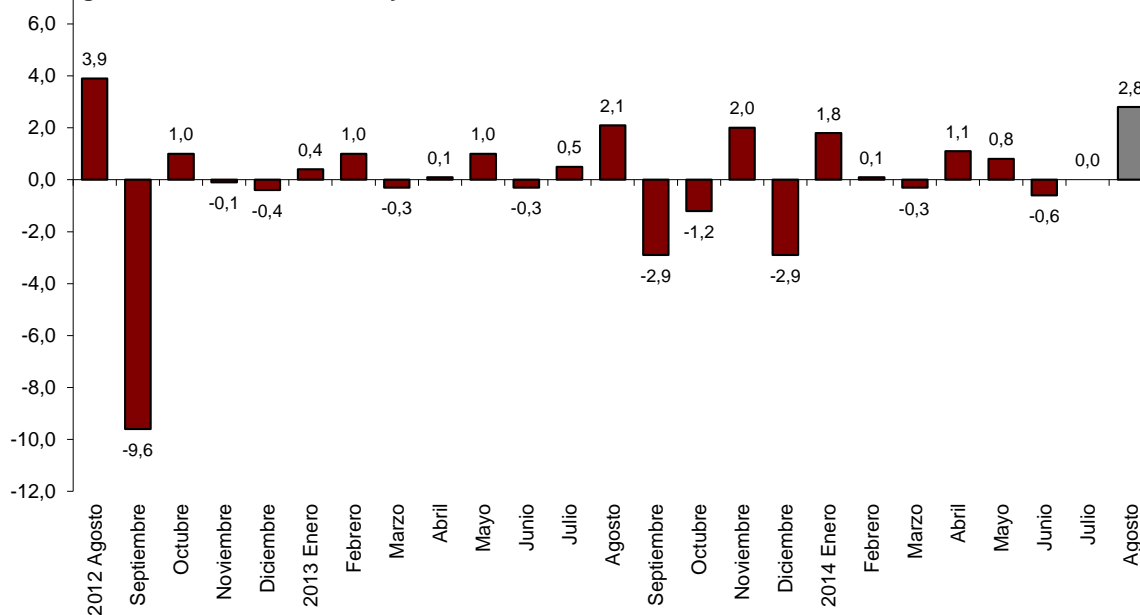
**La variación mensual del Índice de Comercio al por Menor a precios constantes es del 2,8% si se eliminan los efectos estacionales y de calendario**

**La tasa anual del Índice General del Comercio Minorista a precios constantes se sitúa en el 0,4% en la serie corregida de efectos estacionales y de calendario, y en el -0,9 % en la serie original**

**Evolución mensual de las ventas en el comercio minorista**

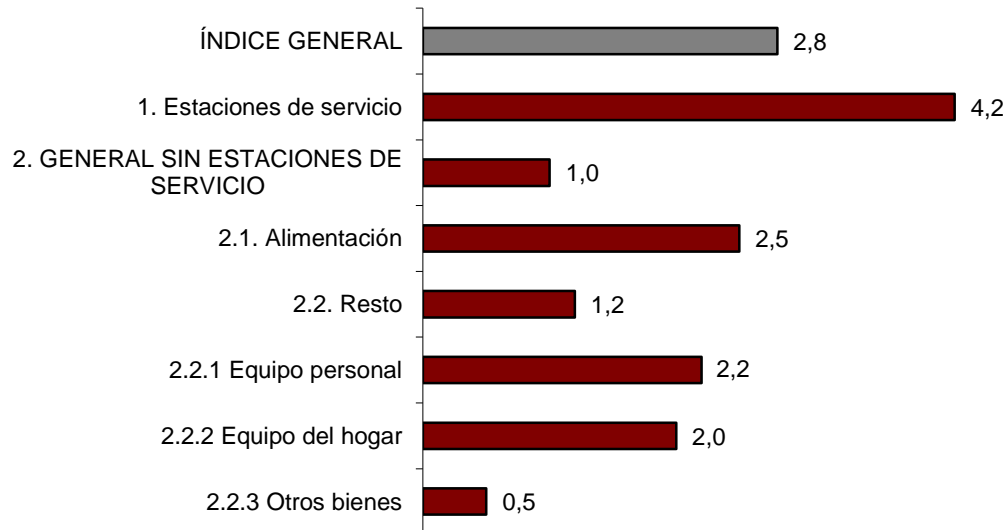
La variación mensual del Índice General del Comercio Minorista (ICM) a precios constantes entre los meses de agosto y julio, eliminando los efectos estacionales y de calendario, es del 2,8%. Esta tasa es dos puntos y ocho décimas superior a la del mes anterior.

**Índice General del Comercio Minorista a precios constantes**  
Corregido de efectos estacionales y de calendario. Tasa mensual



El índice general sin estaciones de servicio registra una tasa mensual del 1,0%. Por productos, Alimentación sube un 2,5% y Resto un 1,2%. Por tipo de producto, Equipo personal presenta el mayor incremento (2,2%).

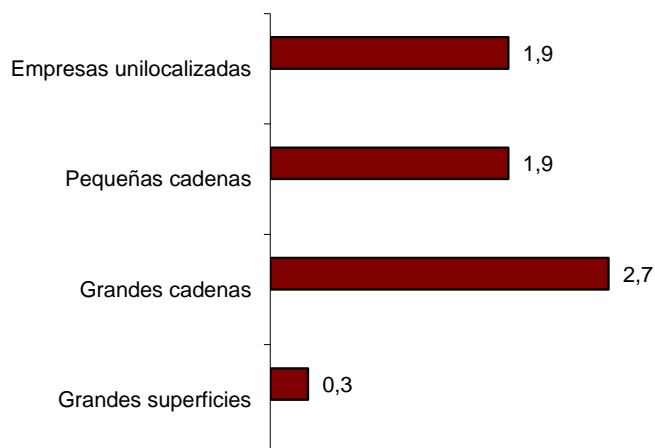
## Índices de ventas a precios constantes: General y por tipo de producto Corregidos de efectos estacionales y de calendario. Tasa mensual



Todos los modos de distribución presentan tasas positivas respecto al mes anterior, Grandes cadenas es el que más sube (2,7%).

Por su parte, Grandes superficies (0,3%) registra el menor incremento.

## Índices de ventas a precios constantes por modos de distribución Corregidos de efectos estacionales y de calendario. Tasa mensual

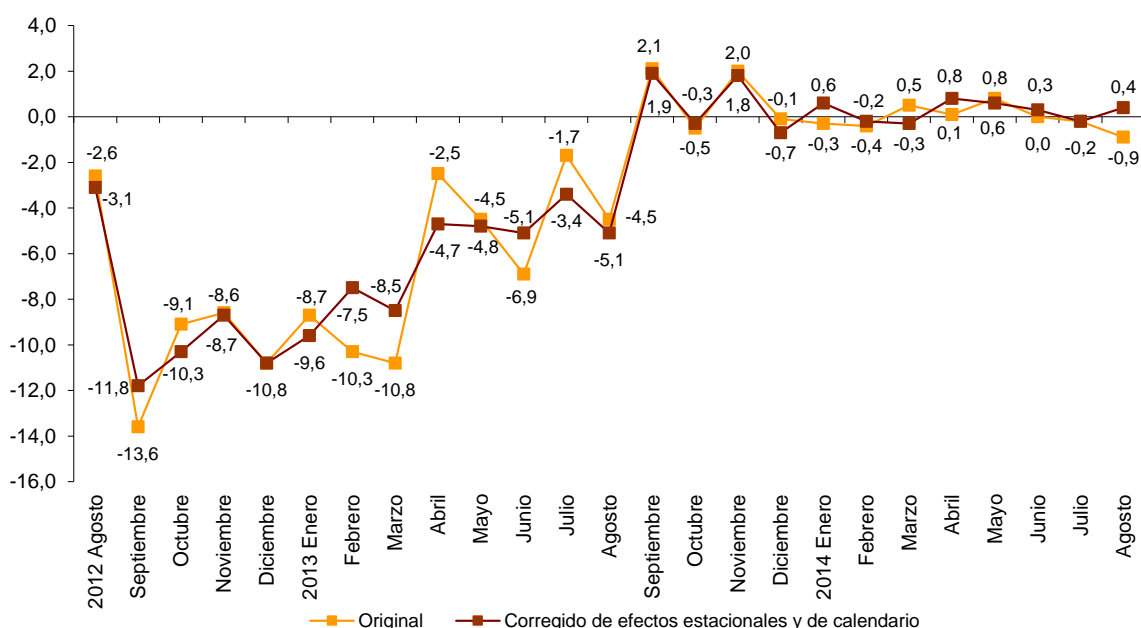


## Evolución anual de las ventas de comercio minorista

El Índice General de Comercio Minorista corregido de efectos estacionales y de calendario presenta en agosto una variación del 0,4% respecto al mismo mes de 2013. Esta tasa anual es seis décimas superior a la registrada en julio.

La serie original del ICM a precios constantes registra una variación del -0,9% respecto a agosto de 2013, y se sitúa siete décimas por debajo de la tasa de julio.

**Índice General del Comercio Minorista a precios constantes**  
**Tasa anual**



El índice general sin incluir las estaciones de servicio y corregido de efectos estacionales y de calendario registra una variación anual del -0,3% en agosto. Si desglosamos estas ventas por tipo de productos, *Alimentación* sube un 1,0% y *Resto* un 0,7%.

## Tasas anuales de las ventas de comercio minorista a precios constantes

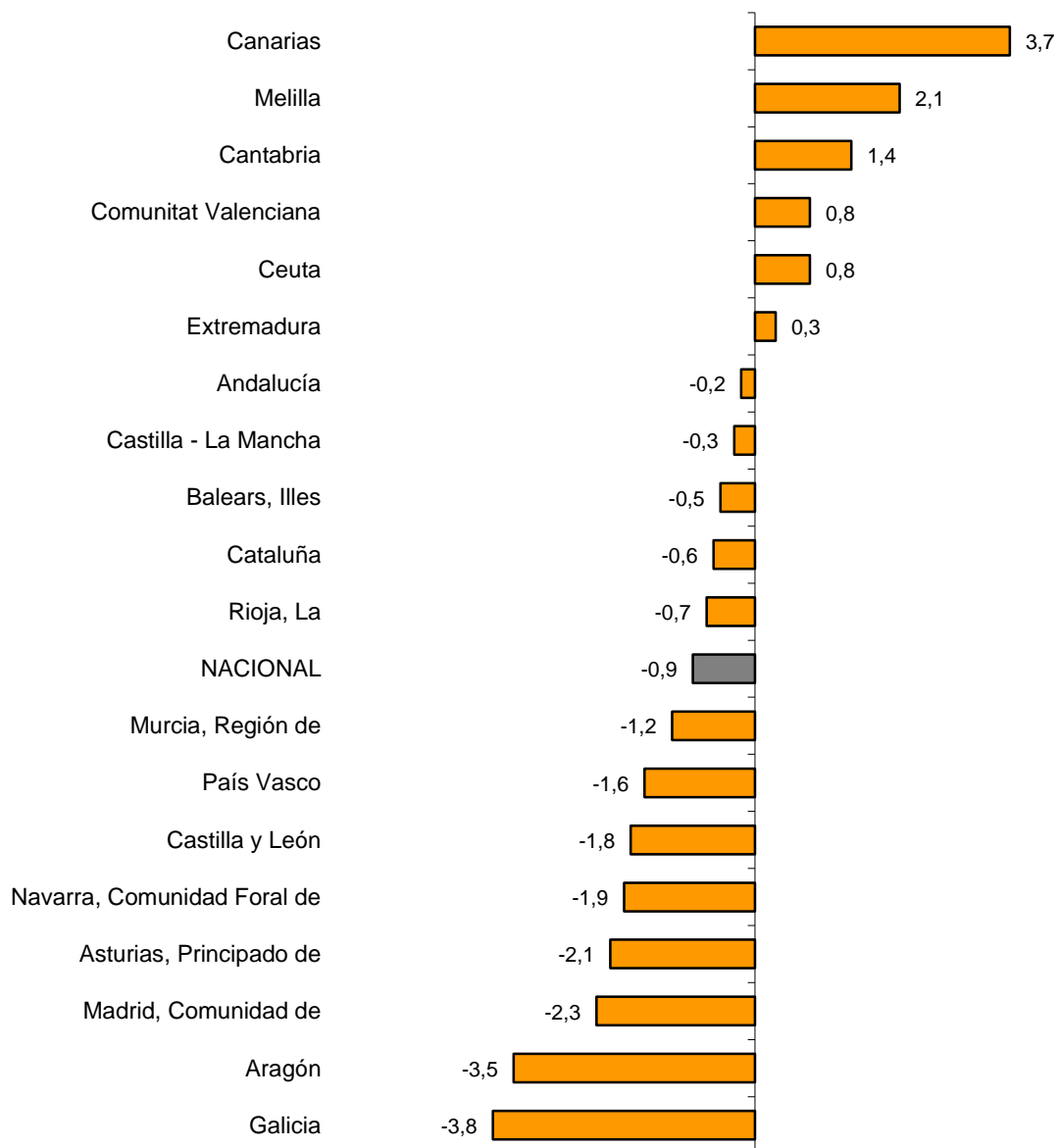
	Índice original	Índice corregido de efectos estacionales y de calendario
	Tasa anual (%)	Tasa anual (%)
<b>ÍNDICE GENERAL</b>	<b>-0,9</b>	<b>0,4</b>
1. Estaciones de servicio	3,2	3,8
2. GENERAL SIN ESTACIONES DE SERVICIO	-1,2	-0,3
2.1. Alimentación	-0,3	1,0
2.2. Resto	-0,9	0,7
2.2.1. Equipo personal	1,2	1,9
2.2.2. Equipo del hogar	-2,4	-0,1
2.2.3. Otros bienes	-1,7	-0,1
<b>MODOS DE DISTRIBUCIÓN</b>		
3. Empresas unilocalizadas	-3,3	-1,8
4. Pequeñas cadenas	2,0	3,5
5. Grandes cadenas	-1,0	0,9
6. Grandes superficies	0,2	0,6

## Resultados por comunidades autónomas. Tasas de variación anual de las ventas. Serie original

Todas las comunidades autónomas disminuyen sus ventas en agosto respecto al mismo mes de 2013, excepto Canarias (3,7%), Cantabria (1,4%), Comunitat Valenciana (0,8%) y Extremadura (0,3%).

Galicia (-3,8%) y Aragón (-3,5%) registran los mayores descensos.

### Índices generales: nacional y por comunidades y ciudades autónomas Tasa anual de las ventas



## Evolución de la ocupación

El índice de ocupación en el sector del comercio minorista presenta en agosto una variación del 0,4% respecto al mismo mes de 2013. Esta tasa se sitúa una décima por encima de la registrada en julio. En las Estaciones de servicio la ocupación disminuye un 0,4%.

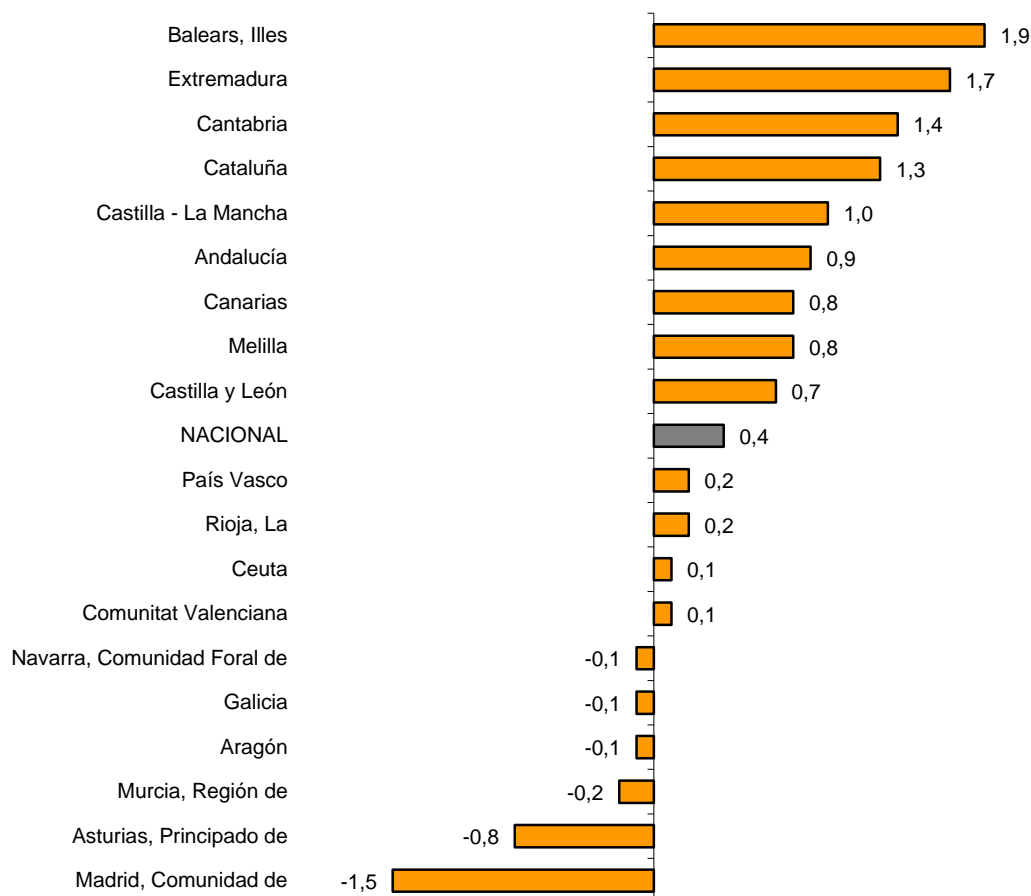
### Índices de ocupación: General y por modos de distribución

	Índice	Tasa (%)		
		Mensual	Anual	De la media de lo que va de año
<b>ÍNDICE GENERAL</b>	<b>97,2</b>	<b>0,2</b>	<b>0,4</b>	<b>-0,2</b>
1. Estaciones de servicio	96,8	1,6	-0,4	-2,0
2. GENERAL SIN ESTACIONES DE SERVICIO	97,2	0,1	0,4	-0,2
2.1. Empresas unilocalizadas	99,1	0,4	0,8	0,5
2.2. Pequeñas cadenas	87,7	-0,5	-0,8	-2,3
2.3. Grandes cadenas	103,0	0,0	0,1	-0,1
2.4. Grandes superficies	94,6	-0,1	1,0	0,3

### Resultados por comunidades autónomas. Tasas de variación anual de la ocupación

El empleo en el comercio minorista aumenta en agosto en tasa anual en 11 comunidades autónomas. Illes Balears (1,9%) es la que presenta el mayor incremento. Por su parte, Comunidad de Madrid registra el mayor descenso (-1,5%).

Índices generales: nacional y por comunidades y ciudades autónomas  
Tasa anual de ocupación



## Índices de Comercio al por Menor. Base 2010 Agosto 2014

Datos provisionales

### 1. Índices de ventas: General, por productos y por modos de distribución Corregidos de efectos estacionales y de calendario

	Índice	Tasa (%)		De la media de lo que va de año	Índice deflactado	Tasa (%)		De la media de lo que va de año
		Mensual	Anual			Mensual	Anual	
<b>ÍNDICE GENERAL</b>	<b>94,6</b>	<b>2,9</b>	<b>-0,4</b>	<b>0,2</b>	<b>86,9</b>	<b>2,8</b>	<b>0,4</b>	<b>0,2</b>
1. Estaciones de servicio	107,7	3,9	1,4	-0,8	87,3	4,2	3,8	0,6
2. GENERAL SIN ESTACIONES DE SERVICIO	91,9	1,0	-0,8	0,4	85,9	1,0	-0,3	0,3
2.1. Alimentación	100,8	0,3	-0,6	0,2	94,2	2,5	1,0	0,4
2.2. Resto	85,2	1,1	0,0	0,5	80,7	1,2	0,7	0,7
2.2.1. Equipo personal	89,9	2,7	1,8	2,7	89,3	2,2	1,9	2,7
2.2.2. Equipo del hogar	80,3	2,1	-0,6	0,9	78,3	2,0	-0,1	1,4
2.2.3. Otros bienes	86,5	0,4	-0,8	-0,9	81,9	0,5	-0,1	-0,8
MODOS DE DISTRIBUCIÓN								
3. Empresas unilocalizadas	87,2	2,0	-2,3	-0,4	81,4	1,9	-1,8	-0,5
4. Pequeñas cadenas	89,5	1,8	2,9	1,5	83,8	1,9	3,5	1,4
5. Grandes cadenas	105,5	3,0	0,4	0,1	98,3	2,7	0,9	-0,1
6. Grandes superficies	87,3	0,3	0,1	0,4	81,5	0,3	0,6	0,3

### 2. Índices de ventas: General, por productos y por modos de distribución. Corregidos de efectos de calendario

	Índice	Tasa (%)		Índice deflactado	Tasa (%)	
		Anual	De la media de lo que va de año		Anual	De la media de lo que va de año
<b>ÍNDICE GENERAL</b>	<b>90,8</b>	<b>0,0</b>	<b>0,2</b>	<b>84,6</b>	<b>0,9</b>	<b>0,2</b>
1. Estaciones de servicio	110,4	1,6	-0,8	89,4	4,2	0,6
2. GENERAL SIN ESTACIONES DE SERVICIO	89,0	0,0	0,4	84,4	0,6	0,3
2.1. Alimentación	104,8	-0,6	0,3	95,9	1,0	0,4
2.2. Resto	78,5	0,4	0,5	76,2	1,3	0,6
2.2.1. Equipo personal	81,6	2,6	2,6	89,2	3,0	2,5
2.2.2. Equipo del hogar	74,4	-0,3	0,9	72,9	0,2	1,5
2.2.3. Otros bienes	79,3	-0,4	-1,1	76,9	0,3	-1,0
MODOS DE DISTRIBUCIÓN						
3. Empresas unilocalizadas	78,4	-1,9	-0,4	74,4	-1,4	-0,6
4. Pequeñas cadenas	87,1	3,7	1,5	82,7	4,3	1,4
5. Grandes cadenas	107,8	0,7	0,1	102,2	1,2	-0,1
6. Grandes superficies	87,0	0,8	0,5	82,6	1,5	0,4

## 3. Índices de ventas: General, por productos y por modos de distribución

### Serie originales

	Índice	Tasa (%)		Índice deflactado	Tasa (%)	
		Anual	De la media de lo que va de año		Anual	De la media de lo que va de año
<b>ÍNDICE GENERAL</b>	<b>89,9</b>	<b>-1,7</b>	<b>-0,1</b>	<b>83,7</b>	<b>-0,9</b>	<b>0,0</b>
1. Estaciones de servicio	109,7	0,6	-1,0	88,9	3,2	0,5
<b>2. GENERAL SIN ESTACIONES DE SERVICIO</b>	<b>88,0</b>	<b>-1,7</b>	<b>0,2</b>	<b>83,5</b>	<b>-1,2</b>	<b>0,0</b>
2.1. Alimentación	103,8	-2,1	0,1	95,1	-0,3	0,2
2.2. Resto	77,6	-1,5	0,2	75,2	-0,9	0,3
2.2.1 Equipo personal	80,8	1,0	2,3	88,3	1,2	2,2
2.2.2 Equipo del hogar	73,2	-2,9	0,6	71,8	-2,4	1,1
2.2.3 Otros bienes	78,4	-2,3	-1,4	75,9	-1,7	-1,3
<b>MODOS DE DISTRIBUCIÓN</b>						
2.1. Empresas unilocalizadas	77,5	-3,8	-0,7	73,5	-3,3	-0,9
2.2. Pequeñas cadenas	85,9	1,4	1,2	81,6	2,0	1,0
2.3. Grandes cadenas	106,2	-1,6	-0,3	100,8	-1,0	-0,4
2.4. Grandes superficies	86,4	-0,4	0,4	82,0	0,2	0,2
2.4.1. Alimentación	94,4	-3,7	-0,7	86,5	-1,9	-0,5
2.4.2. Resto	82,6	1,6	0,9	80,0	2,3	1,0

## 4. Índices de ventas: nacional y por comunidades y ciudades autónomas

### Serie originales

	Índice	Tasa (%)		Índice deflactado	Tasa (%)	
		Anual	De la media de lo que va de año		Anual	De la media de lo que va de año
<b>NACIONAL</b>	<b>89,9</b>	<b>-1,7</b>	<b>-0,1</b>	<b>83,7</b>	<b>-0,9</b>	<b>0,0</b>
Andalucía	90,5	-1,2	0,3	84,5	-0,2	0,3
Aragón	85,0	-4,1	-3,0	79,2	-3,5	-3,0
Asturias, Principado de	89,8	-3,1	-1,5	83,8	-2,1	-1,2
Balears, Illes	129,4	-0,9	1,7	120,0	-0,5	1,5
Canarias	98,7	2,3	3,2	94,6	3,7	3,8
Cantabria	107,0	0,4	1,0	98,1	1,4	1,2
Castilla y León	96,2	-2,7	-2,1	88,6	-1,8	-2,2
Castilla - La Mancha	87,6	-1,7	-0,4	81,6	-0,3	0,1
Cataluña	91,8	-0,9	0,5	84,5	-0,6	0,2
Comunitat Valenciana	95,9	-0,1	1,1	89,4	0,8	1,1
Extremadura	98,9	-1,0	-0,9	92,7	0,3	-0,5
Galicia	97,0	-4,4	-0,8	90,4	-3,8	-0,9
Madrid, Comunidad de	71,7	-3,2	-1,8	67,1	-2,3	-1,6
Murcia, Región de	85,8	-2,3	0,1	79,7	-1,2	0,3
Navarra, Comunidad Foral de	96,8	-3,1	-0,1	91,1	-1,9	0,6
País Vasco	79,1	-2,3	0,9	74,1	-1,6	0,8
Rioja, La	94,7	-1,6	0,5	87,9	-0,7	0,7
Ceuta	91,0	-0,1	1,6	87,6	0,8	1,8
Melilla	94,7	1,0	0,2	92,5	2,1	1,0

## 5. Índices de ocupación: General y por modos de distribución

	Índice	Tasa (%)		
		Mensual	Anual	De la media de lo que va de año
<b>ÍNDICE GENERAL</b>	<b>97,2</b>	<b>0,2</b>	<b>0,4</b>	<b>-0,2</b>
1. Estaciones de servicio	96,8	1,6	-0,4	-2,0
<b>2. GENERAL SIN ESTACIONES DE SERVICIO</b>	<b>97,2</b>	<b>0,1</b>	<b>0,4</b>	<b>-0,2</b>
2.1. Empresas unilocalizadas	99,1	0,4	0,8	0,5
2.2. Pequeñas cadenas	87,7	-0,5	-0,8	-2,3
2.3. Grandes cadenas	103,0	0,0	0,1	-0,1
2.4. Grandes superficies	94,6	-0,1	1,0	0,3

## 6. Índices de ocupación: nacional y por comunidades y ciudades autónomas

	Índice	Tasa (%)		
		Mensual	Anual	De la media de lo que va de año
<b>NACIONAL</b>	<b>97,2</b>	<b>0,2</b>	<b>0,4</b>	<b>-0,2</b>
Andalucía	93,7	0,4	0,9	-0,2
Aragón	96,5	-0,1	-0,1	-0,1
Asturias, Principado de	94,5	0,6	-0,8	-1,1
Balears, Illes	107,1	-0,2	1,9	1,8
Canarias	100,6	-0,3	0,8	1,9
Cantabria	99,4	0,6	1,4	0,7
Castilla y León	98,6	0,6	0,7	-0,9
Castilla - La Mancha	97,4	-0,7	1,0	0,2
Cataluña	101,1	0,3	1,3	0,3
Comunitat Valenciana	98,4	-0,4	0,1	0,2
Extremadura	99,2	0,6	1,7	-0,1
Galicia	97,8	0,7	-0,1	-0,8
Madrid, Comunidad de	93,2	0,5	-1,5	-1,6
Murcia, Región de	93,2	-0,1	-0,2	-1,7
Navarra, Comunidad Foral de	95,6	0,9	-0,1	-0,5
País Vasco	96,7	-0,4	0,2	0,0
Rioja, La	98,8	0,0	0,2	0,6
Ceuta	101,0	-0,1	0,1	0,4
Melilla	101,1	-0,6	0,8	0,0

Más información en **INEbase** – [www.ine.es](http://www.ine.es)

Todas las notas de prensa en: [www.ine.es/prensa/prensa.htm](http://www.ine.es/prensa/prensa.htm)

**Gabinete de prensa:** Teléfonos: 91 583 93 63 / 94 08 – Fax: 91 583 90 87 - [gprensa@ine.es](mailto:gprensa@ine.es)

**Área de información:** Teléfono: 91 583 91 00 – Fax: 91 583 91 58 – [www.ine.es/infoine](http://www.ine.es/infoine)