

29 de noviembre de 2010

Índices de Comercio al por Menor (ICM). Base 2005 Octubre 2010. *Datos provisionales*

Principales resultados

- El **Índice General de Comercio Minorista** a precios constantes registra una **variación interanual del –2,8%** en octubre, dos décimas por encima de la registrada en septiembre.
- La **tasa de la media** de las ventas del sector minorista se sitúa en el **–1,5%** en los 10 primeros meses del año respecto al mismo período de 2009.
- **Grandes cadenas es el único modo de distribución que incrementa sus ventas** en octubre respecto al mismo mes del año anterior.
- La **ocupación** en el sector minorista **desciende un 0,9%** respecto a octubre de 2009.
- Todas las **comunidades autónomas** disminuyen sus ventas minoristas. El empleo disminuye en todas las comunidades, salvo en tres.

Evolución del comercio general y por tipo de productos

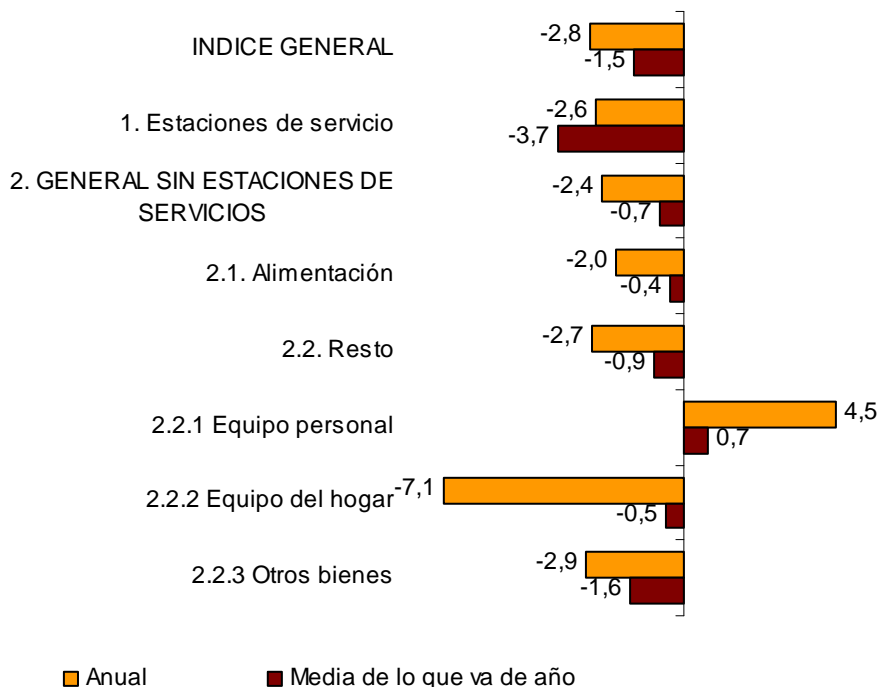
Las ventas en el comercio minorista a precios constantes (es decir, eliminando el efecto de los precios) registran en octubre de 2010 una tasa interanual del –2,8%, lo que supone un incremento de dos décimas respecto a la registrada en septiembre.

Las ventas sin incluir las estaciones de servicio presentan una tasa anual en términos constantes del –2,4%. El desglose de estas ventas por tipo de productos muestra una disminución del 2,0% en los productos de alimentación y del 2,7% en los productos no alimenticios. Entre estos últimos, el *Equipo Personal* aumenta un 4,5% mientras que *Equipo del Hogar* y *Otros Bienes* disminuyen un 7,1% y un 2,9% respectivamente.

Por su parte, las ventas en las estaciones de servicio, descontando el efecto precios, bajan un 2,6% respecto a octubre de 2009.

La media del Índice General del Comercio Minorista en los 10 primeros meses del año presenta una variación del –1,5% respecto al mismo periodo del año anterior. Esta tasa es una décima inferior a la registrada con la media de los nueve primeros meses del año.

Tasas anual y de la media a precios constantes Índice general y por tipo de productos



Evolución del comercio según modos de distribución

El único modo de distribución que incrementa sus ventas en octubre respecto al mismo mes del año anterior son las *Grandes cadenas*, con una tasa del 0,7%. Por su parte las *Empresas unilocalizadas* presentan la mayor disminución, con una tasa del -5,0%.

En los 10 primeros meses del año, las *Grandes cadenas* son las únicas que registran una variación positiva (2,0%) en la media de las ventas.

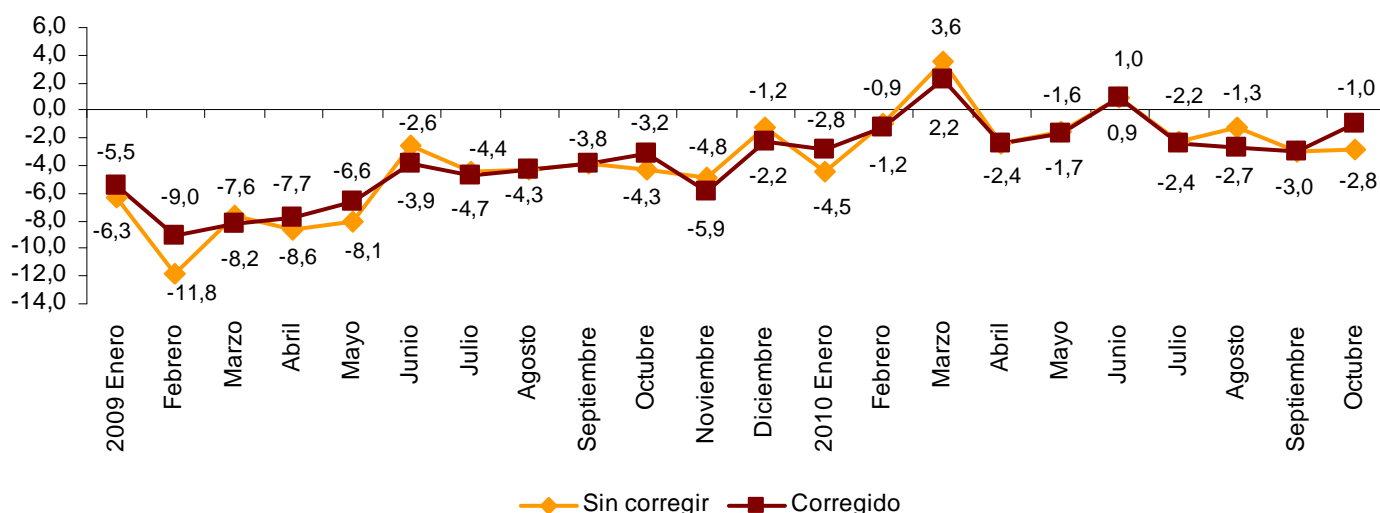
Índices nacionales por modos de distribución

	Índice deflactado	% de variación	
		Anual	Media de lo que va de año
ÍNDICE GENERAL	91,0	-2,8	-1,5
1. Estaciones de servicio	96,9	-2,6	-3,7
2. GENERAL SIN ESTACIONES DE SERVICIOS	91,2	-2,4	-0,7
2.1. Empresas unilocalizadas	82,3	-5,0	-1,7
2.2. Pequeñas cadenas	85,2	-4,6	-2,9
2.3. Grandes cadenas	119,5	0,7	2,0
2.4. Grandes superficies	87,2	-1,0	-1,5

Evolución del comercio corregido de efecto calendario

Si se elimina el efecto calendario, es decir, la diferencia en el número de días hábiles que presenta un mes en los distintos años, el Índice de Comercio Minorista registra en octubre una tasa interanual del **-1,0%**. La variación interanual del índice corregido se sitúa dos puntos por encima de la registrada en septiembre.

Evolución anual del ICM deflactado Índice general corregido y sin corregir



Evolución de la ocupación según modos de distribución

El índice de ocupación en el sector del comercio minorista presenta en el mes de octubre una tasa anual del **-0,9%**, una décima por encima de la registrada en septiembre.

En las *Estaciones de servicio* la ocupación disminuye un 1,0% respecto a octubre de 2009. Grandes superficies (0,5%) es la única fórmula comercial que incrementa su empleo, mientras que Grandes cadenas lo mantiene (0,0%).

En el conjunto del sector minorista, la ocupación media registra una tasa del **-1,5%** en los 10 primeros meses del año respecto al mismo período del año anterior.

Índices nacionales de ocupación

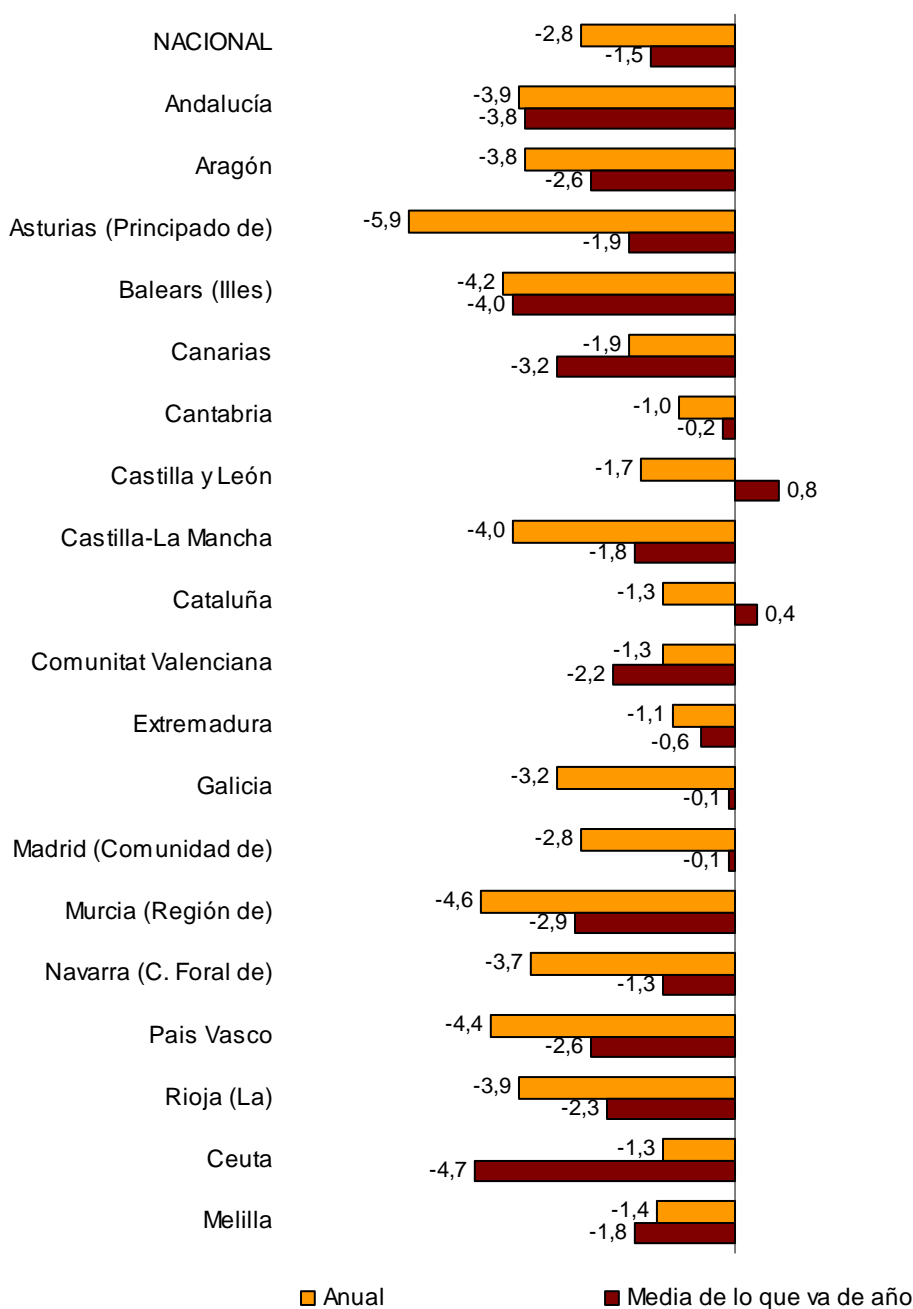
	Índice	% de variación	
		Anual	Media de lo que va de año
ÍNDICE GENERAL	97,6	-0,9	-1,5
1. Estaciones de servicio	99,5	-1,0	-0,5
2. GENERAL SIN ESTACIONES DE SERVICIOS	97,5	-0,9	-1,5
2.1. Empresas unilocalizadas	96,7	-0,6	-0,9
2.2. Pequeñas cadenas	90,9	-3,5	-3,6
2.3. Grandes cadenas	111,2	0,0	-1,0
2.4. Grandes superficies	95,8	0,5	-1,7

Resultados por comunidades autónomas. Tasas de variación de las ventas

Las ventas minoristas descienden respecto a octubre de 2009 en todas las comunidades autónomas.

Principado de Asturias (−5,9%) y Región de Murcia (−4,6%), son las que presentan las mayores bajadas interanuales este mes.

Tasas anual y de la media a precios constantes Índice general por comunidades autónomas

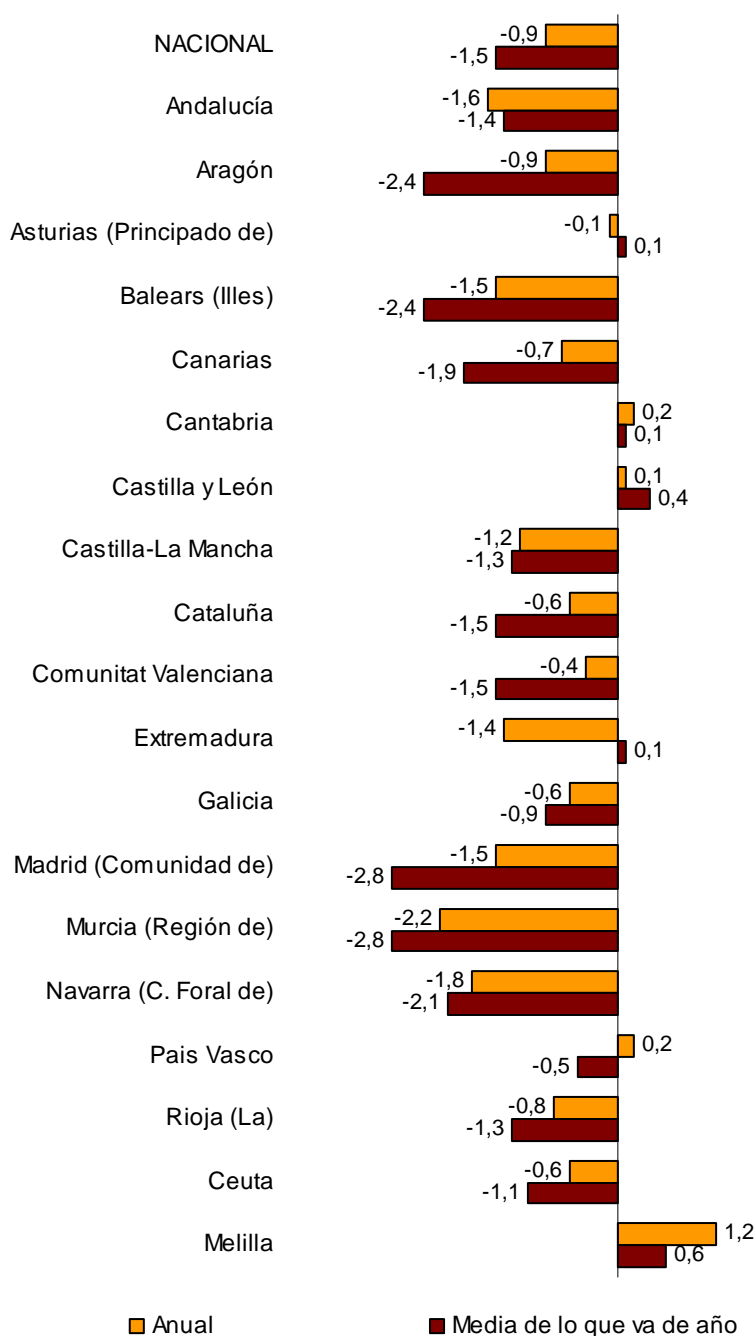


Resultados por comunidades autónomas. Tasas de variación de la ocupación

El empleo en el comercio minorista disminuye en octubre en todas las comunidades autónomas excepto en Cantabria y País Vasco (ambas con un 0,2%) y en Castilla y León (0,1%).

El mayor descenso se registra en Región de Murcia, con una tasa interanual del -2,2%.

Tasas anual y de la media del índice de ocupación Índice general por comunidades autónomas



Índices de Comercio al por Menor. Base 2005

Octubre 2010

Datos provisionales

1. Índices nacionales por productos

	Índice	% de variación		Índice deflactado	% de variación	
		Anual	Media de lo que va de año		Anual	Media de lo que va de año
ÍNDICE GENERAL	102,9	0,1	0,8	91,0	-2,8	-1,5
1. Estaciones de servicio	118,3	10,7	13,0	96,9	-2,6	-3,7
2. GENERAL SIN ESTACIONES DE SERVICIOS	101,7	-0,7	-0,2	91,2	-2,4	-0,7
2.1. Alimentación	111,6	-0,6	0,0	96,3	-2,0	-0,4
2.2. Resto	95,7	-0,8	-0,4	88,9	-2,7	-0,9
2.2.1 Equipo personal	110,3	4,7	0,2	103,9	4,5	0,7
2.2.2 Equipo del hogar	78,2	-6,2	0,0	70,6	-7,1	-0,5
2.2.3 Otros bienes	100,1	-1,1	-1,1	93,0	-2,9	-1,6

2. Índices nacionales por modos de distribución

	Índice	% de variación		Índice deflactado	% de variación	
		Anual	Media de lo que va de año		Anual	Media de lo que va de año
ÍNDICE GENERAL	102,9	0,1	0,8	91,0	-2,8	-1,5
1. Estaciones de servicio	118,3	10,7	13,0	96,9	-2,6	-3,7
2. GENERAL SIN ESTACIONES DE SERVICIOS	101,7	-0,7	-0,2	91,2	-2,4	-0,7
2.1. Empresas unilocalizadas	91,8	-3,3	-1,2	82,3	-5,0	-1,7
2.2. Pequeñas cadenas	95,0	-3,0	-2,4	85,2	-4,6	-2,9
2.3. Grandes cadenas	133,2	2,4	2,5	119,5	0,7	2,0
2.4. Grandes superficies	97,3	0,7	-1,0	87,2	-1,0	-1,5

3. Índices de Grandes superficies

	Índice	% de variación		Índice deflactado	% de variación	
		Anual	Media de lo que va de año		Anual	Media de lo que va de año
ÍNDICE DE GRANDES SUPERFICIES	97,3	0,7	-1,0	87,2	-1,0	-1,5
1. Alimentación	98,1	-2,8	-4,9	84,7	-4,1	-5,3
2. Resto	96,8	2,5	0,9	90,0	0,6	0,4

4. Índices nacionales corregidos de efecto calendario

	Índice	% de variación		Índice deflactado	% de variación	
		Anual	Media de lo que va de año		Anual	Media de lo que va de año
ÍNDICE GENERAL	105,5	1,9	0,8	93,3	-1,0	-1,4
1. Estaciones de servicio	120,2	11,9	13,0	98,9	-1,1	-3,7
2. GENERAL SIN ESTACIONES DE SERVICIOS	104,2	1,0	-0,2	93,6	-0,6	-0,7
2.1. Índice de Grandes superficies	98,9	1,9	-1,0	88,7	0,2	-1,5

5. Tasas interanuales. Índices generales

	Índice General de Comercio Minorista				Índice general sin estaciones de servicio			
	Precios Corrientes		Precios Constantes		Precios Corrientes		Precios Constantes	
	Original	Corregido ¹	Original	Corregido ¹	Original	Corregido ¹	Original	Corregido ¹
2009 Octubre	-6,0	-4,8	-4,3	-3,2	-5,1	-4,0	-3,9	-2,8
Noviembre	-4,7	-5,9	-4,8	-5,9	-4,3	-5,4	-3,5	-4,7
Diciembre	-0,3	-1,2	-1,2	-2,2	-0,8	-1,7	-0,1	-1,1
2010 Enero	-3,0	-1,3	-4,5	-2,8	-3,8	-2,1	-3,2	-1,4
Febrero	0,3	0,0	-0,9	-1,2	-0,5	-0,8	0,2	-0,1
Marzo	5,8	4,3	3,6	2,2	4,9	3,4	5,3	3,8
Abril	0,1	0,1	-2,4	-2,4	-1,1	-1,1	-1,2	-1,2
Mayo	1,2	1,1	-1,6	-1,7	-0,1	-0,2	-0,6	-0,7
Junio	3,2	3,1	1,0	0,9	2,3	2,2	1,5	1,4
Julio	0,2	0,0	-2,2	-2,4	-0,9	-1,1	-2,0	-2,2
Agosto*	0,7	-0,7	-1,3	-2,7	0,0	-1,4	-1,2	-2,6
Septiembre*	-0,5	-0,5	-3,0	-3,0	-1,6	-1,6	-2,9	-2,9
Octubre	0,1	1,9	-2,8	-1,0	-0,7	1,0	-2,4	-0,6

¹ Índices corregidos por efecto calendario

*Dato revisado

6. Índices nacionales de ocupación por modos de distribución

	Índice	% de variación		
		Mensual	Anual	Media de lo que va de año
ÍNDICE GENERAL	97,6	-0,5	-0,9	-1,5
1. Estaciones de servicio	99,5	-2,5	-1,0	-0,5
2. GENERAL SIN ESTACIONES DE SERVICIOS	97,5	-0,4	-0,9	-1,5
2.1. Empresas unilocalizadas	96,7	-0,5	-0,6	-0,9
2.2. Pequeñas cadenas	90,9	-0,7	-3,5	-3,6
2.3. Grandes cadenas	111,2	-0,2	0,0	-1,0
2.4. Grandes superficies	95,8	0,2	0,5	-1,7

7. Índice general de comercio minorista por comunidades autónomas

	Índice	% de variación		Índice deflactado	% de variación	
		Anual	Media de lo que va de año		Anual	Media de lo que va de año
ÍNDICE NACIONAL	102,9	0,1	0,8	91,0	-2,8	-1,5
Andalucía	98,5	-0,8	-1,6	87,0	-3,9	-3,8
Aragón	105,0	-1,2	-0,4	92,4	-3,8	-2,6
Asturias (Principado de)	105,7	-3,0	0,3	94,2	-5,9	-1,9
Balears (Illes)	97,2	-1,7	-1,9	87,0	-4,2	-4,0
Canarias	94,7	0,0	-2,0	86,1	-1,9	-3,2
Cantabria	107,5	1,8	2,1	94,6	-1,0	-0,2
Castilla y León	109,6	1,4	3,2	96,3	-1,7	0,8
Castilla-La Mancha	104,6	-0,8	0,6	92,4	-4,0	-1,8
Cataluña	104,7	2,0	3,0	91,9	-1,3	0,4
Comunitat Valenciana	97,5	1,4	-0,2	86,5	-1,3	-2,2
Extremadura	112,2	1,6	1,5	99,1	-1,1	-0,6
Galicia	108,4	-0,4	2,1	96,0	-3,2	-0,1
Madrid (Comunidad de)	105,5	0,1	2,4	93,9	-2,8	-0,1
Murcia (Región de)	101,7	-1,7	-0,5	89,0	-4,6	-2,9
Navarra (Comunidad Foral de)	109,5	-1,0	1,1	97,8	-3,7	-1,3
País Vasco	105,5	-1,8	-0,6	92,5	-4,4	-2,6
Rioja (La)	100,8	-1,0	-0,2	88,8	-3,9	-2,3
Ceuta	107,8	0,5	-2,8	95,2	-1,3	-4,7
Melilla	112,3	1,0	0,8	97,8	-1,4	-1,8

8. Índice general sin estaciones de servicio por comunidades autónomas

	Índice	% de variación		Índice deflactado	% de variación	
		Anual	Media de lo que va de año		Anual	Media de lo que va de año
ÍNDICE NACIONAL	101,7	-0,7	-0,2	91,2	-2,4	-0,7
Andalucía	98,8	-1,2	-1,8	88,8	-2,9	-2,1
Aragón	105,0	-1,9	-0,7	93,5	-3,5	-1,4
Asturias (Principado de)	105,2	-3,7	-0,5	95,2	-5,5	-1,0
Balears (Illes)	97,1	-1,7	-2,0	88,3	-3,0	-2,3
Canarias	93,4	-1,2	-2,8	86,7	-1,4	-1,9
Cantabria	106,5	1,1	1,6	95,1	-0,4	1,1
Castilla y León	108,0	0,7	2,2	96,1	-1,3	1,4
Castilla-La Mancha	105,0	-2,0	-0,2	94,2	-4,1	-0,9
Cataluña	104,5	1,4	2,2	92,9	-0,7	1,3
Comunitat Valenciana	96,9	1,1	-0,8	87,4	-0,4	-1,1
Extremadura	108,7	0,4	0,6	97,2	-1,2	0,0
Galicia	106,9	-1,5	1,3	96,0	-3,1	0,9
Madrid (Comunidad de)	100,6	-2,3	-0,6	90,8	-3,9	-1,2
Murcia (Región de)	102,3	-1,8	-0,5	90,8	-3,5	-1,0
Navarra (Comunidad Foral de)	107,0	-2,1	-0,3	97,0	-3,7	-1,1
País Vasco	104,5	-2,1	-1,2	92,6	-3,7	-1,6
Rioja (La)	100,9	-1,4	-0,7	90,1	-3,3	-1,2
Ceuta	110,5	1,4	-1,8	99,8	0,3	-1,8
Melilla	110,7	0,9	0,4	98,3	-0,6	-0,6

9. Índice general de ocupación por comunidades autónomas

	Índice	% de variación		
		Mensual	Anual	Media de lo que va de año
ÍNDICE NACIONAL	97,6	-0,5	-0,9	-1,5
Andalucía	95,0	-0,4	-1,6	-1,4
Aragón	96,9	-0,1	-0,9	-2,4
Asturias (Principado de)	103,6	0,1	-0,1	0,1
Balears (Illes)	95,5	-3,0	-1,5	-2,4
Canarias	93,9	0,1	-0,7	-1,9
Cantabria	104,0	0,0	0,2	0,1
Castilla y León	103,6	-0,5	0,1	0,4
Castilla-La Mancha	98,2	0,0	-1,2	-1,3
Cataluña	96,5	-0,9	-0,6	-1,5
Comunitat Valenciana	96,2	-0,6	-0,4	-1,5
Extremadura	101,2	0,1	-1,4	0,1
Galicia	102,5	-0,3	-0,6	-0,9
Madrid (Comunidad de)	97,8	0,2	-1,5	-2,8
Murcia (Región de)	99,3	-1,1	-2,2	-2,8
Navarra (Comunidad Foral de)	99,4	-0,1	-1,8	-2,1
País Vasco	100,2	-0,6	0,2	-0,5
Rioja (La)	97,5	-0,9	-0,8	-1,3
Ceuta	100,9	-0,5	-0,6	-1,1
Melilla	101,4	-1,1	1,2	0,6

10. Índice general de ocupación sin estaciones de servicio por comunidades autónomas

	Índice	% de variación		
		Mensual	Anual	Media de lo que va de año
ÍNDICE NACIONAL	97,5	-0,4	-0,9	-1,5
Andalucía	95,1	-0,4	-1,6	-1,4
Aragón	97,0	0,0	-0,8	-2,4
Asturias (Principado de)	103,9	0,1	-0,2	0,1
Balears (Illes)	95,4	-3,1	-1,5	-2,4
Canarias	93,2	0,1	-0,8	-2,1
Cantabria	103,8	0,1	0,0	-0,1
Castilla y León	103,8	-0,4	-0,1	0,5
Castilla-La Mancha	98,4	0,1	-1,3	-1,4
Cataluña	96,4	-0,8	-0,5	-1,5
Comunitat Valenciana	96,2	-0,4	-0,4	-1,6
Extremadura	101,5	0,2	-1,5	0,3
Galicia	102,7	-0,3	-0,7	-0,9
Madrid (Comunidad de)	97,5	0,2	-1,5	-2,8
Murcia (Región de)	99,4	-1,1	-2,4	-2,8
Navarra (Comunidad Foral de)	99,2	0,0	-1,9	-2,2
País Vasco	100,0	-0,5	0,2	-0,5
Rioja (La)	97,6	-0,6	-0,5	-1,3
Ceuta	101,0	-0,5	-0,5	-1,1
Melilla	101,5	-1,1	1,2	0,6

Más información en **INEbase – www.ine.es**

Todas las notas de prensa en: **www.ine.es/prensa/prensa.htm**

Gabinete de prensa: Teléfonos: 91 583 93 63 / 94 08 – Fax: 91 583 90 87 - gprensa@ine.es

Área de información: Teléfono: 91 583 91 00 – Fax: 91 583 91 58 – www.ine.es/infoine