

29 de noviembre de 2011

**Índices de Comercio al por Menor (ICM). Base 2005**  
Octubre 2011. *Datos provisionales*

**Principales resultados**

- El **índice general de comercio minorista** a precios constantes registra una **variación interanual del -6,9% en octubre**, un punto y medio por debajo de la registrada en septiembre.
- La **tasa de la media** de las ventas del sector minorista se sitúa en el -5,5% en los 10 primeros meses del año respecto al mismo periodo de 2010.
- **Todos los modos de distribución** disminuyen sus ventas respecto a octubre de 2010.
- La **ocupación** en el sector minorista **desciende un 0,5%** en tasa interanual.
- **Todas las comunidades autónomas** presentan variaciones interanuales negativas en sus ventas minoristas en octubre. El empleo desciende en 10.

**Evolución del comercio general y por tipo de productos**

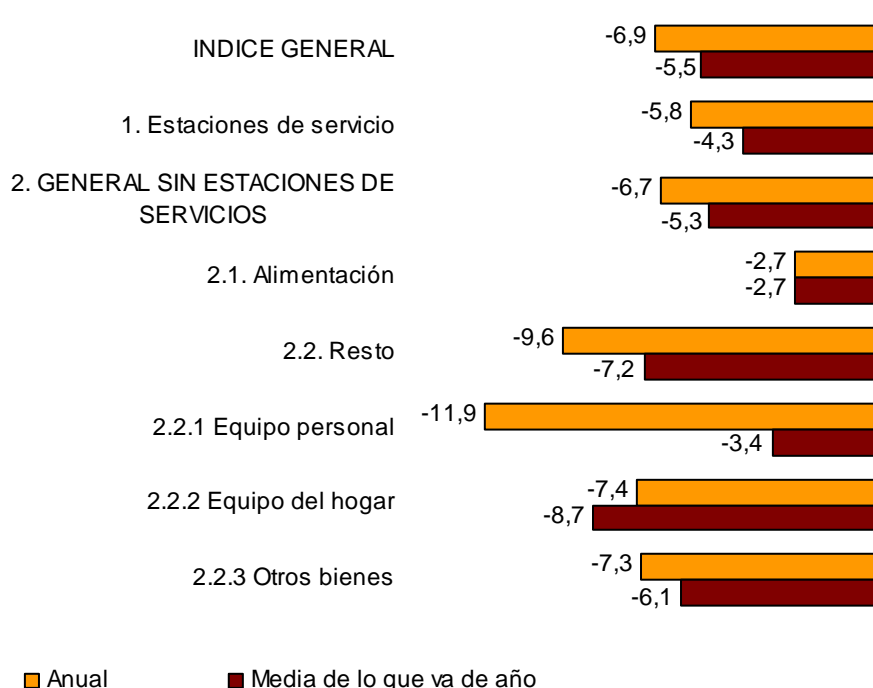
Las ventas en el comercio minorista a precios constantes (es decir, eliminando el efecto de los precios) registran en octubre de 2011 una variación interanual del -6,9%, lo que supone un descenso de 1,5 puntos respecto a la registrada en septiembre.

Las ventas sin incluir las estaciones de servicio presentan una tasa anual del -6,7%. El desglose de estas ventas por tipo de productos muestra una disminución tanto en los productos de alimentación (-2,7%), como en los no alimenticios (-9,6%). Entre estos últimos, Equipo Personal (-11,9%) registra el mayor descenso.

Por su parte, las ventas en las estaciones de servicio, descontando el efecto precios, bajan un 5,8% respecto a octubre de 2010.

La media del índice general del comercio minorista en los 10 primeros meses del año presenta una variación del -5,5% respecto al mismo periodo del año anterior. Esta tasa se sitúa dos décimas por debajo de la registrada en septiembre.

## Tasas anual y de la media a precios constantes Índice general y por tipo de productos



## Evolución del comercio según modos de distribución

Todos los modos de distribución disminuyen sus ventas en octubre respecto al mismo mes del año anterior. *Grandes cadenas* (-2,3%) presenta el menor descenso.

En los 10 primeros meses del año, la media de las ventas tiene una variación negativa respecto al mismo periodo del año anterior en todos los modos de distribución.

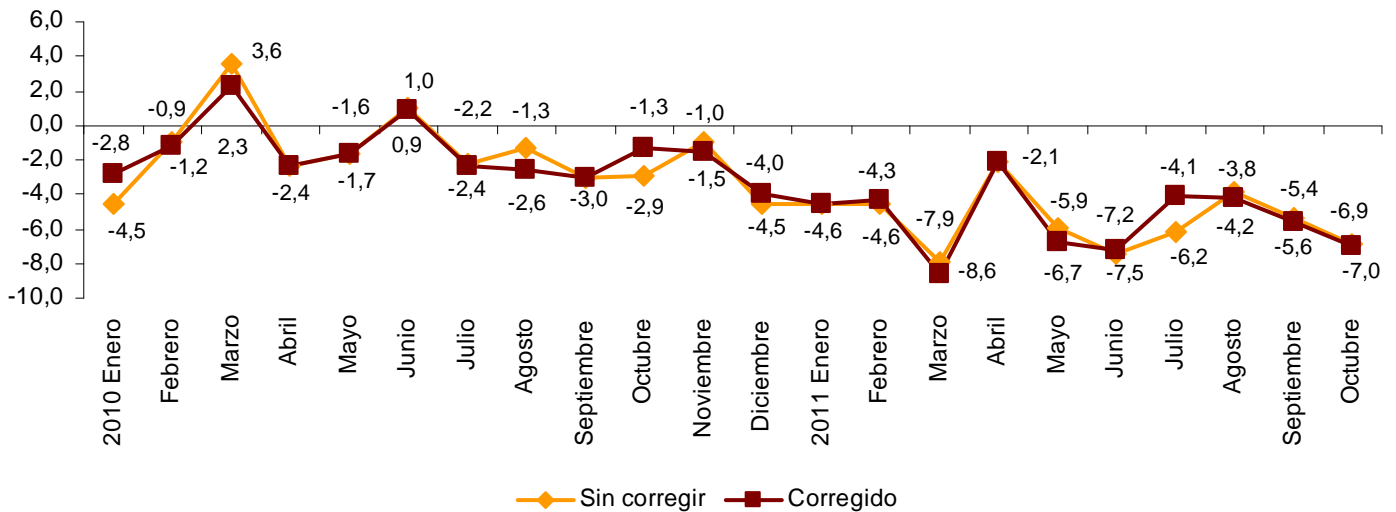
## Índices nacionales por modos de distribución

	Índice deflactado	% de variación	
		Anual	Media de lo que va de año
ÍNDICE GENERAL	84,6	-6,9	-5,5
1. Estaciones de servicio	91,2	-5,8	-4,3
2. GENERAL SIN ESTACIONES DE SERVICIOS	84,9	-6,7	-5,3
2.1. Empresas unilocalizadas	76,4	-7,1	-6,9
2.2. Pequeñas cadenas	77,4	-8,8	-7,1
2.3. Grandes cadenas	116,5	-2,3	-0,4
2.4. Grandes superficies	78,2	-10,3	-6,7

## Evolución del comercio corregido de efecto calendario

Si se elimina el efecto calendario, es decir, la diferencia en el número de días hábiles que presenta un mes en los distintos años, el índice general de comercio minorista presenta en octubre una tasa interanual corregida del **-7,0%**, un punto y cuatro décimas por debajo de la registrada en septiembre.

## Evolución anual del ICM deflactado Índice general corregido y sin corregir



## Evolución de la ocupación según modos de distribución

El índice de ocupación en el sector del comercio minorista presenta en el mes de octubre una tasa anual del **-0,5%**, cuatro décimas por debajo de la registrada en septiembre. En las *Estaciones de servicio* la ocupación aumenta un 0,1%.

Por modos de distribución, sólo las *Grandes cadenas* registran una tasa interanual positiva, del 1,5%.

En el conjunto del sector minorista, la ocupación media presenta una tasa del **-0,3%** en los 10 primeros meses del año respecto al mismo período del año anterior.

## Índices nacionales de ocupación

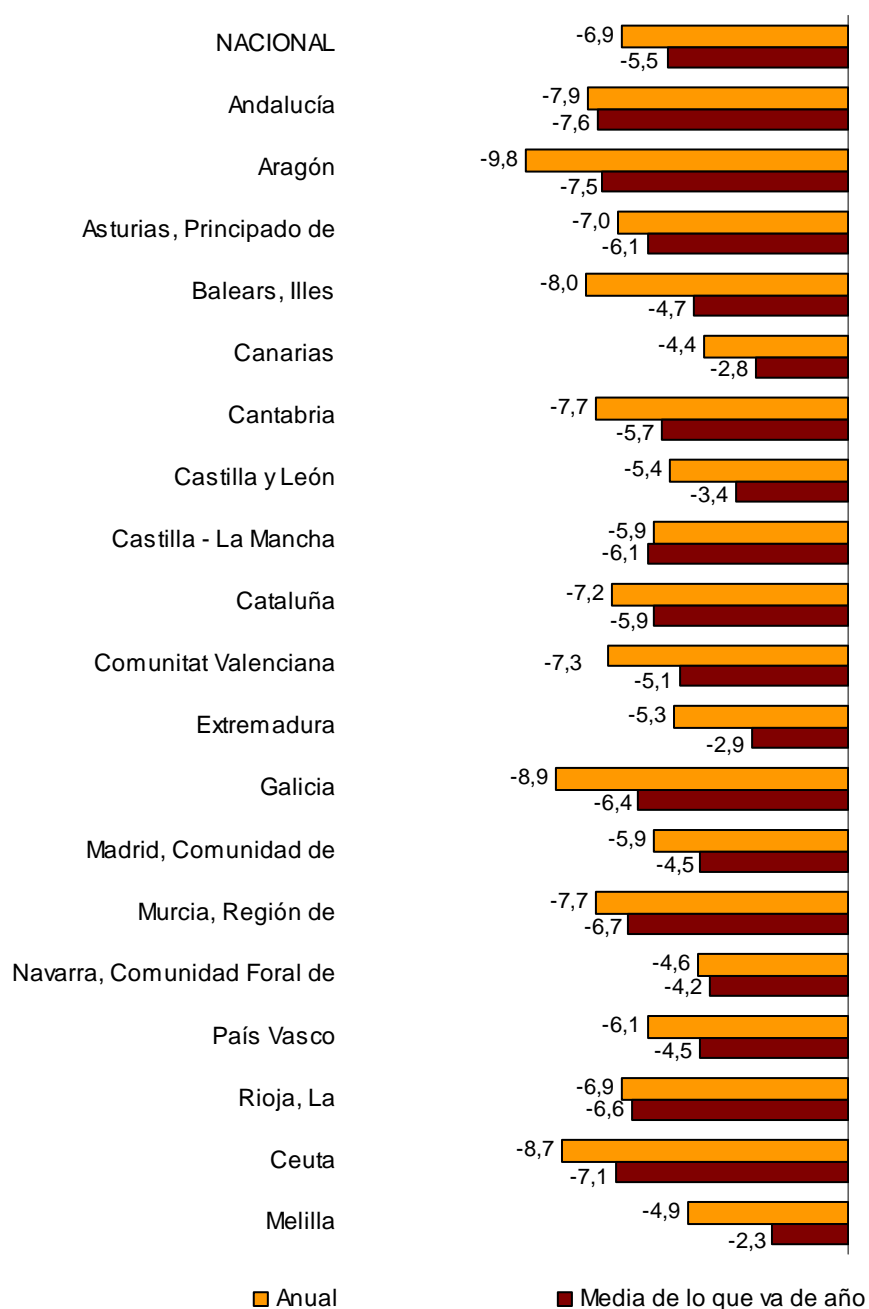
	Índice	% de variación	
		Anual	Media de lo que va de año
ÍNDICE GENERAL	97,1	-0,5	-0,3
1. Estaciones de servicio	99,9	0,1	-0,5
2. GENERAL SIN ESTACIONES DE SERVICIOS	97,1	-0,5	-0,3
2.1. Empresas unilocalizadas	96,7	0,0	0,1
2.2. Pequeñas cadenas	88,6	-2,4	-2,1
2.3. Grandes cadenas	112,9	1,5	1,3
2.4. Grandes superficies	92,9	-3,0	-2,1

## Resultados por comunidades autónomas. Tasas de variación de las ventas

Las ventas minoristas descienden en tasa interanual en todas las comunidades autónomas. Las mayores disminuciones se registran en Aragón (-9,8%), Galicia (-8,9%) e Illes Balears (-8,0%).

Canarias (-4,4%) y Comunidad Foral de Navarra (-4,6%) son las que menos reducen su tasa anual.

### Tasas anual y de la media a precios constantes Índice general por comunidades y ciudades autónomas

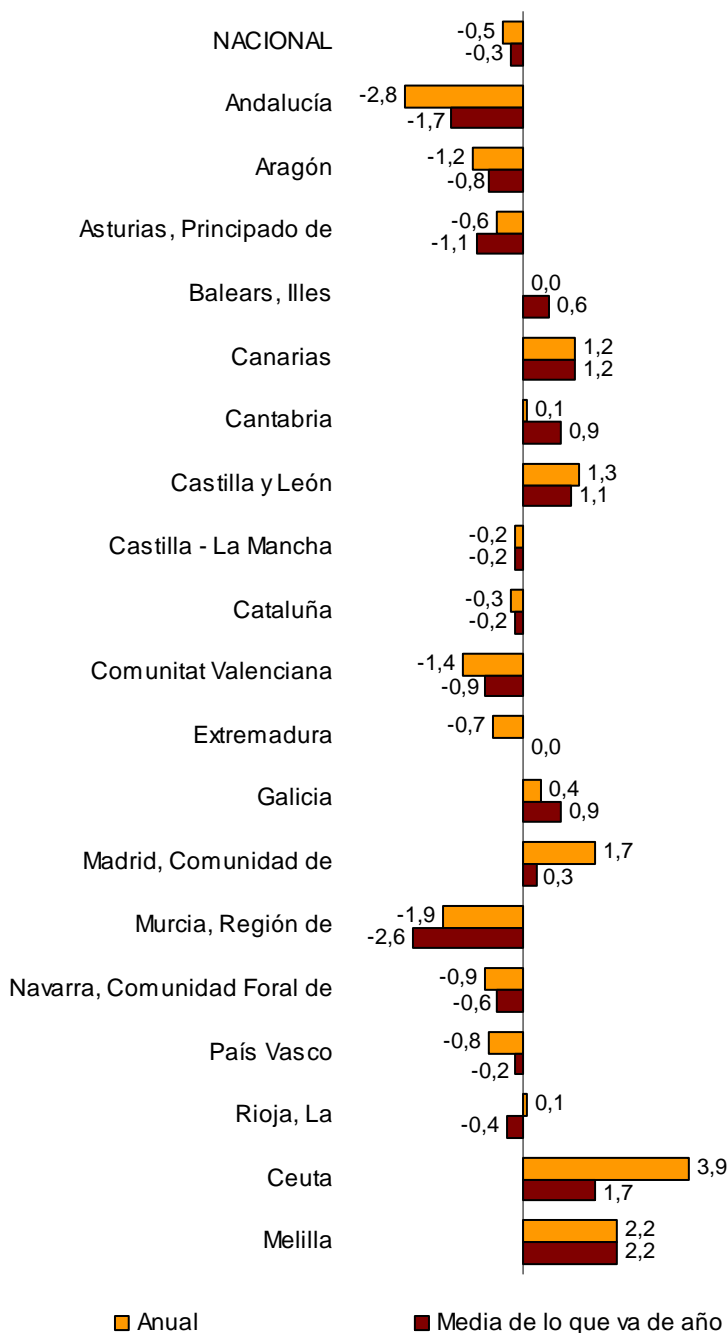


## Resultados por comunidades autónomas. Tasas de variación de la ocupación

El empleo en el comercio minorista desciende en 10 comunidades autónomas. Andalucía (−2,8%) y Región de Murcia (−1,9%) presentan los mayores descensos.

Comunidad de Madrid (1,7%), Castilla y León (1,3%) y Canarias (1,2%) son las comunidades que presentan un mayor incremento en el empleo.

### Tasas anual y de la media del índice de ocupación Índice general por comunidades y ciudades autónomas



## Índices de Comercio al por Menor. Base 2005

Octubre 2011

Datos provisionales

### 1. Índices nacionales por productos

	Índice	% de variación		Índice deflactado	% de variación	
		Anual	Media de lo que va de año		Anual	Media de lo que va de año
ÍNDICE GENERAL	99,5	-3,1	-1,4	84,6	-6,9	-5,5
1. Estaciones de servicio	128,2	8,3	11,5	91,2	-5,8	-4,3
2. GENERAL SIN ESTACIONES DE SERVICIOS	97,3	-4,2	-2,5	84,9	-6,7	-5,3
2.1. Alimentación	112,1	0,5	0,4	93,7	-2,7	-2,7
2.2. Resto	88,2	-7,5	-4,6	80,1	-9,6	-7,2
2.2.1 Equipo personal	97,0	-11,6	-3,2	91,0	-11,9	-3,4
2.2.2 Equipo del hogar	72,9	-6,4	-7,7	65,1	-7,4	-8,7
2.2.3 Otros bienes	94,9	-5,1	-3,5	86,2	-7,3	-6,1

### 2. Índices nacionales por modos de distribución

	Índice	% de variación		Índice deflactado	% de variación	
		Anual	Media de lo que va de año		Anual	Media de lo que va de año
ÍNDICE GENERAL	99,5	-3,1	-1,4	84,6	-6,9	-5,5
1. Estaciones de servicio	128,2	8,3	11,5	91,2	-5,8	-4,3
2. GENERAL SIN ESTACIONES DE SERVICIOS	97,3	-4,2	-2,5	84,9	-6,7	-5,3
2.1. Empresas unilocalizadas	87,5	-4,5	-4,1	76,4	-7,1	-6,9
2.2. Pequeñas cadenas	88,7	-6,3	-4,3	77,4	-8,8	-7,1
2.3. Grandes cadenas	133,4	0,4	2,6	116,5	-2,3	-0,4
2.4. Grandes superficies	89,6	-7,9	-4,0	78,2	-10,3	-6,7

### 3. Índices de Grandes superficies

	Índice	% de variación		Índice deflactado	% de variación	
		Anual	Media de lo que va de año		Anual	Media de lo que va de año
ÍNDICE DE GRANDES SUPERFICIES	89,6	-7,9	-4,0	78,2	-10,3	-6,7
1. Alimentación	96,5	-1,6	-0,8	80,6	-4,8	-3,9
2. Resto	86,2	-11,0	-5,5	78,3	-13,0	-8,0

#### 4. Índices nacionales corregidos de efecto calendario

	Índice			Índice deflactado		
		% de variación Anual	Media de lo que va de año		% de variación Anual	Media de lo que va de año
ÍNDICE GENERAL	101,8	-3,2	-1,3	86,5	-7,0	-5,5
1. Estaciones de servicio	129,9	8,3	11,6	92,3	-5,8	-4,2
2. GENERAL SIN ESTACIONES DE SERVICIOS	99,5	-4,3	-2,4	87,0	-6,8	-5,2
2.1. Índice de Grandes superficies	90,9	-7,9	-3,9	79,3	-10,4	-6,7

## 5. Tasas interanuales. Índices generales

	Índice General de Comercio Minorista				Índice general sin estaciones de servicio			
	Precios Corrientes		Precios Constantes		Precios Corrientes		Precios Constantes	
	Original	Corregido <sup>1</sup>	Original	Corregido <sup>1</sup>	Original	Corregido <sup>1</sup>	Original	Corregido <sup>1</sup>
2010 Octubre	0,0	1,6	-2,9	-1,3	-0,9	0,8	-2,6	-0,8
Noviembre	1,9	1,4	-1,0	-1,5	1,1	0,6	-0,7	-1,2
Diciembre	-0,6	-0,1	-4,5	-4,0	-1,7	-1,2	-3,9	-3,4
2011 Enero	-0,3	-0,3	-4,6	-4,6	-1,7	-1,7	-4,5	-4,5
Febrero	0,1	0,4	-4,6	-4,3	-1,6	-1,4	-4,6	-4,3
Marzo	-3,3	-4,0	-7,9	-8,6	-5,1	-5,8	-8,1	-8,8
Abril	2,7	2,7	-2,1	-2,1	1,8	1,8	-1,5	-1,5
Mayo	-1,6	-2,3	-5,9	-6,7	-2,6	-3,3	-5,8	-6,6
Junio	-3,8	-3,4	-7,5	-7,2	-4,8	-4,4	-7,4	-7,0
Julio	-2,3	-0,1	-6,2	-4,1	-3,2	-1,0	-5,8	-3,5
Agosto*	-0,1	-0,4	-3,8	-4,2	-0,9	-1,2	-3,4	-3,8
Septiembre*	-1,3	-1,6	-5,4	-5,6	-2,4	-2,8	-5,2	-5,5
Octubre	-3,1	-3,2	-6,9	-7,0	-4,2	-4,3	-6,7	-6,8

<sup>1</sup>Índices corregidos por efecto calendario

\*Dato revisado



## 6. Índices nacionales de ocupación por modos de distribución

	Índice	% de variación		
		Mensual	Anual	Media de lo que va de año
ÍNDICE GENERAL	97,1	-0,8	-0,5	-0,3
1. Estaciones de servicio	99,9	-2,4	0,1	-0,5
2. GENERAL SIN ESTACIONES DE SERVICIOS	97,1	-0,8	-0,5	-0,3
2.1. Empresas unilocalizadas	96,7	-1,0	0,0	0,1
2.2. Pequeñas cadenas	88,6	-0,7	-2,4	-2,1
2.3. Grandes cadenas	112,9	-0,2	1,5	1,3
2.4. Grandes superficies	92,9	-1,1	-3,0	-2,1

## 7. Índice general de comercio minorista por comunidades y ciudades autónomas

	Índice	% de variación		Índice deflactado	% de variación	
		Anual	Media de lo que va de año		Anual	Media de lo que va de año
<b>ÍNDICE NACIONAL</b>	99,5	-3,1	-1,4	84,6	-6,9	-5,5
Andalucía	93,8	-4,3	-3,5	79,8	-7,9	-7,6
Aragón	98,4	-5,9	-3,4	83,1	-9,8	-7,5
Asturias, Principado de	102,4	-3,0	-1,5	87,5	-7,0	-6,1
Balears, Illes	92,6	-4,4	-0,7	79,7	-8,0	-4,7
Canarias	92,8	-1,4	0,6	81,8	-4,4	-2,8
Cantabria	102,8	-3,9	-1,5	86,9	-7,7	-5,7
Castilla y León	108,2	-1,2	1,2	91,0	-5,4	-3,4
Castilla - La Mancha	102,3	-1,6	-1,3	86,4	-5,9	-6,1
Cataluña	101,1	-3,3	-1,7	85,3	-7,2	-5,9
Comunitat Valenciana	94,2	-3,6	-0,9	80,3	-7,3	-5,1
Extremadura	110,5	-1,4	1,5	93,8	-5,3	-2,9
Galicia	102,7	-5,1	-2,2	87,2	-8,9	-6,4
Madrid, Comunidad de	103,4	-1,9	-0,3	88,3	-5,9	-4,5
Murcia, Región de	97,8	-4,0	-2,6	82,4	-7,7	-6,7
Navarra, Comunidad Foral de	108,7	-0,7	-0,1	93,2	-4,6	-4,2
País Vasco	102,6	-2,6	-0,6	86,7	-6,1	-4,5
Rioja, La	98,1	-2,6	-2,0	82,6	-6,9	-6,6
Ceuta	102,6	-5,4	-4,2	87,4	-8,7	-7,1
Melilla	110,7	-2,2	0,6	93,8	-4,9	-2,3

## 8. Índice general sin estaciones de servicio por comunidades y ciudades autónomas

	Índice	% de variación		Índice deflactado	% de variación	
		Anual	Media de lo que va de año		Anual	Media de lo que va de año
<b>ÍNDICE NACIONAL</b>	97,3	-4,2	-2,5	84,9	-6,7	-5,3
Andalucía	93,0	-5,3	-4,6	81,6	-7,6	-7,3
Aragón	98,5	-5,8	-3,8	85,1	-8,6	-6,8
Asturias, Principado de	101,3	-3,6	-2,0	88,9	-6,5	-5,4
Balears, Illes	91,8	-5,0	-1,3	81,5	-7,4	-3,8
Canarias	90,6	-2,3	-0,1	83,2	-3,4	-1,6
Cantabria	100,2	-5,4	-2,5	87,2	-7,9	-5,2
Castilla y León	105,2	-2,5	-0,1	90,7	-5,5	-3,5
Castilla - La Mancha	102,0	-2,1	-1,9	88,6	-5,3	-5,5
Cataluña	100,2	-4,2	-2,6	86,6	-6,9	-5,5
Comunitat Valenciana	92,5	-4,7	-1,9	81,1	-7,3	-4,8
Extremadura	105,8	-2,6	-0,3	92,1	-5,2	-3,2
Galicia	99,9	-6,3	-3,1	87,2	-8,9	-6,0
Madrid, Comunidad de	97,0	-3,4	-2,7	85,1	-6,2	-5,5
Murcia, Región de	97,2	-5,3	-3,4	84,3	-7,4	-5,8
Navarra, Comunidad Foral de	104,0	-2,7	-2,5	91,5	-5,6	-5,2
País Vasco	100,8	-3,3	-1,2	87,1	-5,7	-4,0
Rioja, La	97,8	-3,0	-2,9	84,3	-6,3	-6,4
Ceuta	104,8	-5,8	-4,3	92,2	-8,2	-6,6
Melilla	108,9	-2,5	0,6	94,9	-4,3	-1,5

## 9. Índice general de ocupación por comunidades y ciudades autónomas

	Índice	% de variación		
		Mensual	Anual	Media de lo que va de año
ÍNDICE NACIONAL	97,1	-0,8	-0,5	-0,3
Andalucía	92,4	-1,1	-2,8	-1,7
Aragón	95,7	-0,6	-1,2	-0,8
Asturias, Principado de	102,6	-0,4	-0,6	-1,1
Balears, Illes	95,4	-3,6	0,0	0,6
Canarias	95,3	0,3	1,2	1,2
Cantabria	104,2	-0,7	0,1	0,9
Castilla y León	105,0	-0,5	1,3	1,1
Castilla - La Mancha	98,0	0,6	-0,2	-0,2
Cataluña	96,1	-0,9	-0,3	-0,2
Comunitat Valenciana	94,9	-0,9	-1,4	-0,9
Extremadura	100,6	-0,8	-0,7	0,0
Galicia	103,1	-0,8	0,4	0,9
Madrid, Comunidad de	99,5	-0,7	1,7	0,3
Murcia, Región de	97,5	-0,9	-1,9	-2,6
Navarra, Comunidad Foral de	98,4	-0,8	-0,9	-0,6
País Vasco	99,4	-1,5	-0,8	-0,2
Rioja, La	97,6	-0,7	0,1	-0,4
Ceuta	104,8	0,7	3,9	1,7
Melilla	104,4	1,5	2,2	2,2

## 10. Índice general de ocupación sin estaciones de servicio por comunidades y ciudades autónomas

	Índice	% de variación		
		Mensual	Anual	Media de lo que va de año
ÍNDICE NACIONAL	97,1	-0,8	-0,5	-0,3
Andalucía	92,5	-1,1	-2,7	-1,6
Aragón	95,5	-0,5	-1,5	-1,0
Asturias, Principado de	102,9	-0,2	-0,8	-1,2
Balears, Illes	95,3	-3,7	-0,1	0,6
Canarias	94,4	0,3	1,1	1,1
Cantabria	103,9	-0,6	0,0	0,8
Castilla y León	105,5	-0,4	1,5	1,0
Castilla - La Mancha	98,3	0,8	-0,1	-0,1
Cataluña	96,0	-0,9	-0,3	-0,1
Comunitat Valenciana	94,8	-0,8	-1,5	-0,9
Extremadura	101,0	-0,7	-0,7	-0,1
Galicia	103,4	-0,8	0,6	1,0
Madrid, Comunidad de	99,1	-0,7	1,6	0,3
Murcia, Región de	97,6	-1,0	-2,0	-2,5
Navarra, Comunidad Foral de	98,1	-0,7	-1,0	-0,7
País Vasco	99,2	-1,3	-0,8	-0,3
Rioja, La	97,7	-0,6	0,3	-0,2
Ceuta	104,9	0,7	3,8	1,7
Melilla	104,7	1,6	2,4	2,4

Más información en **INEbase** – [www.ine.es](http://www.ine.es)

Todas las notas de prensa en: [www.ine.es/prensa/prensa.htm](http://www.ine.es/prensa/prensa.htm)

**Gabinete de prensa:** Teléfonos: 91 583 93 63 / 94 08 – Fax: 91 583 90 87 - [gprensa@ine.es](mailto:gprensa@ine.es)

**Área de información:** Teléfono: 91 583 91 00 – Fax: 91 583 91 58 – [www.ine.es/infoine](http://www.ine.es/infoine)