

29 de enero de 2007

Índices de comercio al por menor. Base 2005 Diciembre 2006. Datos provisionales

Las ventas del comercio al por menor a precios constantes aumentan en diciembre un 3,1% respecto al mismo mes de 2005

El empleo en el sector minorista crece un 1,2%

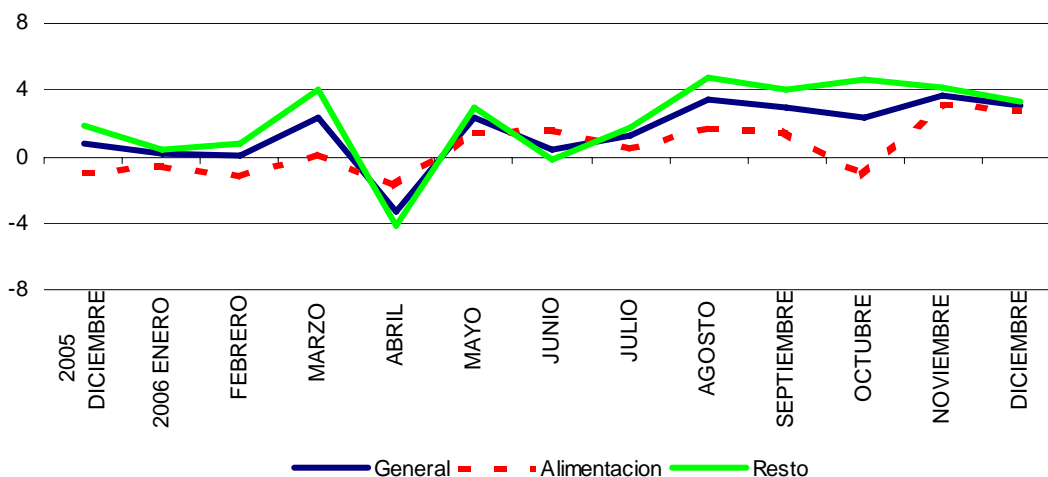
El Índice general de comercio al por menor en términos constantes (es decir, eliminando el efecto precios) registra en el mes de diciembre un crecimiento interanual del 3,1%. Los productos de alimentación aumentan un 2,8% y los no alimenticios un 3,3%. Si se desglosan estos últimos por tipo de producto, muestran unos incrementos del 7,5% en Equipo Personal, del 2,7% en Equipo del Hogar y del 0,4% en Otros Bienes.

Corregido del efecto calendario (esto es, ajustado por el diferente número de días hábiles que tiene un mes en los distintos años), el índice de comercio al por menor presenta una tasa de variación del 4,7% respecto al mismo mes del año anterior.

Índices nacionales: general y de grupos

	Índice	% de variación Mismo mes año anterior	Índice deflactado	% de variación Mismo mes año anterior
Índice general	133,2	5,3	127,5	3,1
1. Alimentación	129,8	5,9	123,3	2,8
2. Resto	135,3	4,9	130,2	3,3
2.1 Equipo Personal	141,7	8,9	130,7	7,5
2.2 Equipo del Hogar	128,8	5,5	124,0	2,7
2.3 Otros Bienes	135,5	2,0	130,4	0,4
Índice general: Corregido efecto calendario	129,9	7,0	124,4	4,7

Tasas anuales (precios constantes)



Las ventas de las grandes superficies aumentan un 2,7% en tasa interanual a precios constantes

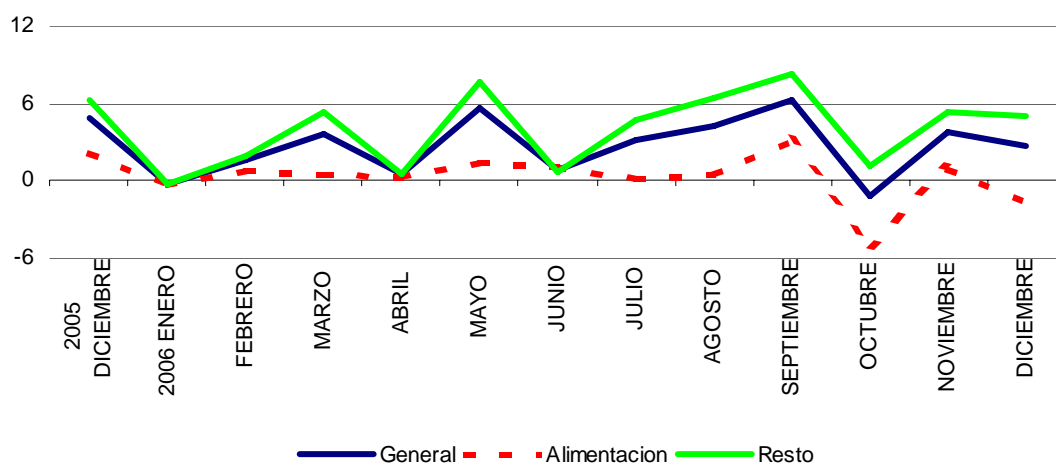
El índice general de grandes superficies, que refleja el comportamiento de las ventas en locales con una superficie mayor de 2.500 metros cuadrados, experimenta en diciembre de 2006 un incremento interanual del 2,7% en términos constantes. Las ventas de los productos de alimentación descienden un 1,6%, mientras que los productos no alimenticios presentan un aumento del 5,0% respecto al mismo mes del año anterior.

Si se elimina el efecto calendario, el índice de grandes superficies sitúa su tasa interanual en un 3,6%.

Indices de grandes superficies: general y de grupos

	Índice	% de variación Mismo mes año anterior	Índice deflactado	% de variación Mismo mes año anterior
Índice general	161,8	4,9	154,9	2,7
1. Alimentación	159,3	1,4	151,3	-1,6
2. Resto	163,0	6,6	156,8	5,0
Índice general: Corregido efecto calendario	159,3	5,8	152,5	3,6

Tasas anuales Grandes Superficies (precios constantes)



Región de Murcia es la comunidad con mayor incremento interanual de sus ventas

Por comunidades autónomas, los mayores incrementos interanuales en términos constantes en el mes de diciembre corresponden a Región de Murcia (7,7%) y Comunidad de Madrid (5,9%).

Por su parte, Navarra (-2,0%), País Vasco (-1,0%) y La Rioja (-0,5%) presentan tasas de variación negativas respecto al mismo mes del año anterior.

Indices de Comunidades Autónomas

	Índice	% de variación	
		Mismo mes año anterior	Mismo mes año anterior
Total nacional	133,2	5,3	3,1
Andalucía	130,3	7,2	4,6
Aragón	133,0	3,7	1,6
Asturias (Principado de)	133,4	3,7	1,9
Baleares (Illes)	103,2	2,6	0,3
Canarias	143,4	5,0	3,6
Cantabria	130,8	6,1	3,6
Castilla y León	125,7	3,4	1,0
Castilla - La Mancha	131,8	4,0	1,7
Cataluña	134,6	3,6	1,4
Comunidad Valenciana	131,2	5,7	3,7
Extremadura	132,4	6,1	3,9
Galicia	129,4	5,6	3,5
Madrid (Comunidad de)	142,3	8,1	5,9
Murcia (Región de)	136,5	9,8	7,7
Navarra (Comunidad Foral de)	129,2	-0,4	-2,0
País Vasco	132,8	1,2	-1,0
Rioja (La)	133,3	1,8	-0,5
Ceuta	128,8	7,9	5,0
Melilla	133,3	10,3	7,3

El empleo en el sector minorista aumenta un 1,2% en diciembre

El índice de ocupación (que recoge la evolución del empleo, tanto asalariado como no asalariado) muestra en diciembre un incremento interanual para la totalidad del sector minorista del 1,2%. En las grandes superficies el aumento es del 3,5%.

Indices nacionales de ocupación

	Índice	% de variación sobre	
		Mes anterior	Mismo mes año anterior
Índice general	103,6	1,0	1,2
Grandes superficies	114,2	8,1	3,5

Región de Murcia registra el mayor incremento interanual del empleo

Por comunidades autónomas, el empleo presenta los mayores incrementos interanuales en diciembre en Región de Murcia (9,0%), Cantabria (4,3%) y Comunidad de Madrid (3,6%).

Illes Balears (-1,4%), Cataluña (-0,8%) y Andalucía (-0,6%) presentan tasas interanuales negativas.

Indices de ocupación de Comunidades Autónomas

	Indice	% de variación sobre	
		Mes anterior	Mismo mes año anterior
Total nacional	103,6	1,0	1,2
Andalucía	102,1	1,3	-0,6
Aragón	103,8	0,7	2,1
Asturias (Principado de)	103,4	1,2	0,7
Balears (Illes)	98,3	-0,7	-1,4
Canarias	105,0	1,7	1,6
Cantabria	106,4	-1,2	4,3
Castilla y León	103,0	1,3	1,7
Castilla - La Mancha	104,4	0,8	3,1
Cataluña	101,9	0,5	-0,8
Comunidad Valenciana	103,3	1,5	0,7
Extremadura	103,9	1,7	1,8
Galicia	104,8	1,1	2,6
Madrid (Comunidad de)	106,6	1,2	3,6
Murcia (Región de)	111,6	2,6	9,0
Navarra (Comunidad Foral de)	104,7	1,1	0,8
País Vasco	102,6	-0,2	1,3
Rioja (La)	101,1	0,3	-0,2
Ceuta	101,6	0,1	-0,1
Melilla	104,4	0,0	3,4

Total Año 2006. Datos provisionales

En el conjunto del año 2006 las ventas del comercio minorista registran un incremento del 1,6% a precios constantes

En el conjunto del año 2006 el índice general de comercio al por menor en términos constantes presenta un crecimiento del 1,6% respecto al año 2005. Los productos de alimentación aumentan un 0,8% y los no alimenticios un 2,2%. Desglosados estos últimos por tipo de producto, se registran incrementos del 4,5% para el Equipo Personal, del 3,7% para el Equipo del Hogar y del 1,0% para los Otros Bienes.

Eliminado el efecto calendario, el índice de comercio al por menor a precios constantes aumenta un 2,0% en el año 2006.

Año 2006
Tasas interanuales nacionales: general y de grupos

	Precios Corrientes	Precios Constantes
Índice general	5,0	1,6
1. Alimentación	4,7	0,8
2. Resto	5,2	2,2
2.1 Equipo Personal	5,8	4,5
2.2 Equipo del Hogar	6,4	3,7
2.3 Otros Bienes	4,0	1,0
Índice general: Corregido efecto calendario	5,4	2,0

Las ventas de las grandes superficies aumentan un 2,5% en términos constantes durante el año 2006

El índice general de grandes superficies, que estudia la evolución de las ventas en locales con más de 2.500 metros cuadrados, presenta un incremento del 2,5% en el año 2006 respecto al año 2005. Los productos de alimentación sitúan su tasa anual en el 0,1% y los no alimenticios en el 3,8%.

Eliminado el efecto calendario, las Grandes Superficies registran un incremento del 2,7% respecto al año anterior, a precios constantes.

Año 2006
Tasas interanuales de Grandes Superficies

	Precios Corrientes	Precios Constantes
Índice general	6,0	2,5
1. Alimentación	4,0	0,1
2. Resto	6,9	3,8
Índice general: Corregido efecto calendario	6,1	2,7

Región de Murcia y Comunidad Foral de Navarra registran los mayores incrementos en su volumen de ventas en 2006

Durante el año 2006 las comunidades autónomas que registran los mayores incrementos anuales de sus ventas minoristas a precios constantes son: Región de Murcia (3,7%), Comunidad Foral de Navarra (3,6%), y Castilla-La Mancha (2,7%).

Las comunidades donde se observan los aumentos más moderados son Castilla y León (0,7%), La Rioja (0,8%) y País Vasco (0,9%). En Iles Balears las ventas al por menor descienden un 0,1%.

Año 2006 Tasas interanuales de Comunidades Autónomas

	Precios Corrientes	Precios Constantes
Total nacional	5,0	1,6
Andalucía	5,2	1,9
Aragón	5,2	1,7
Asturias (Principado de)	5,8	2,4
Balears (Illes)	3,3	-0,1
Canarias	4,2	1,4
Cantabria	6,0	2,1
Castilla y León	4,3	0,7
Castilla - La Mancha	6,5	2,7
Cataluña	4,6	1,0
Comunidad Valenciana	4,7	1,5
Extremadura	4,6	1,5
Galicia	5,8	2,3
Madrid (Comunidad de)	5,3	2,0
Murcia (Región de)	7,1	3,7
Navarra (Comunidad Foral de)	6,9	3,6
País Vasco	4,2	0,9
Rioja (La)	4,8	0,8
Ceuta	6,7	2,8
Melilla	8,2	4,2

El empleo en el comercio al por menor aumenta un 1,6% en 2006

El índice de ocupación en el sector minorista presenta un incremento del 1,6% en 2006 respecto al año 2005. En las Grandes Superficies el empleo aumenta un 3,3%.

Año 2006 Tasas interanuales de ocupación

	Tasa Interanual
Índice general	1,6
Grandes superficies	3,3

Región de Murcia presenta el mayor incremento del empleo en el año 2006

Durante el año 2006 las comunidades autónomas que presentan las mayores tasas anuales de crecimiento del empleo respecto al año 2005 son: Región de Murcia (6,1%), Cantabria (4,7%), Comunidad Foral de Navarra (3,2%), Galicia (3,1%) y Castilla-La Mancha (3,0%).

Por el contrario, las menores tasas se dan en Andalucía (0,3%), La Rioja (0,3%) y Cataluña (0,7%).

Año 2006

Tasas de ocupación por Comunidades autónomas

	Tasa Interanual
Total nacional	1,6
Andalucía	0,3
Aragón	2,2
Asturias (Principado de)	2,0
Baleares (Illes)	2,0
Canarias	0,8
Cantabria	4,7
Castilla y León	1,5
Castilla - La Mancha	3,0
Cataluña	0,7
Comunidad Valenciana	1,4
Extremadura	0,8
Galicia	3,1
Madrid (Comunidad de)	2,4
Murcia (Región de)	6,1
Navarra (Comunidad Foral de)	3,2
País Vasco	1,4
Rioja (La)	0,3
Ceuta	1,8
Melilla	1,6

Más información en **INEbase** – www.ine.es Todas las notas de prensa en: www.ine.es/prensa/prensa.htm

Gabinete de prensa: Teléfonos: 91 583 93 63 / 94 08 – Fax: 91 583 90 87 - gprensa@ine.es

Área de información: Teléfono: 91 583 91 00 – Fax: 91 583 91 58 – www.ine.es/infoine