

29 de enero de 2015

Índices de Comercio al por Menor (ICM). Base 2010
Diciembre 2014 y año 2014. *Datos provisionales*

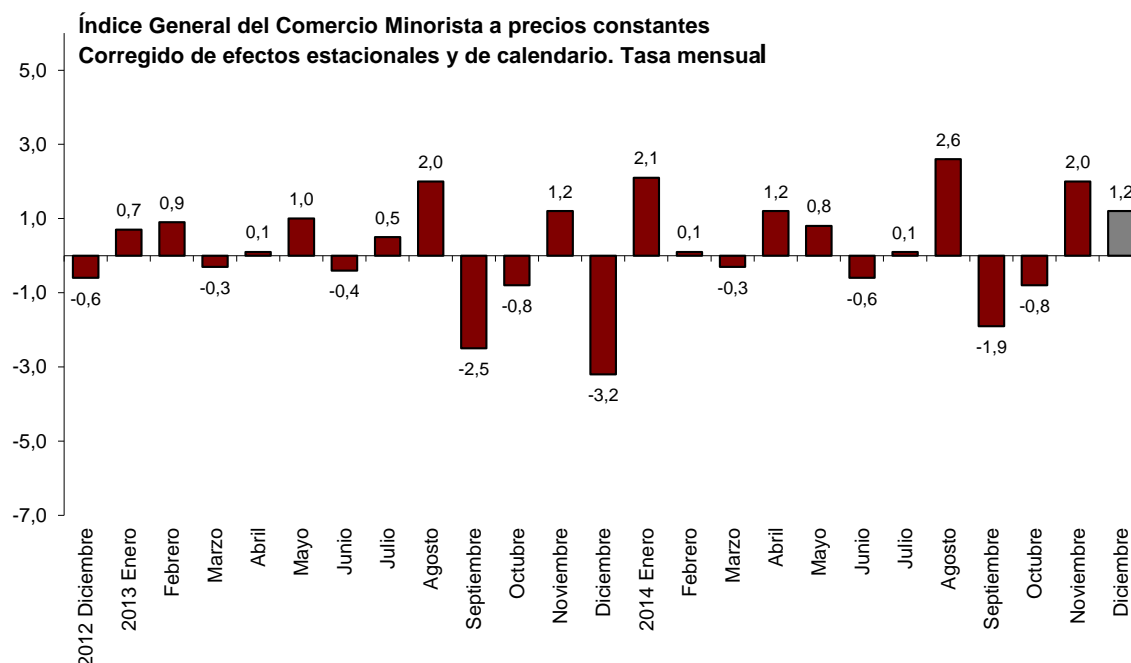
La variación mensual del Índice de Comercio al por Menor a precios constantes es del 1,2% si se eliminan los efectos estacionales y de calendario

La tasa anual del Índice General del Comercio Minorista a precios constantes se sitúa en el 6,5% en la serie corregida de efectos estacionales y de calendario, y en el 5,4% en la serie original

En el conjunto del año 2014, las ventas minoristas aumentan un 1,0% en la serie corregida, y un 0,9% en la serie original

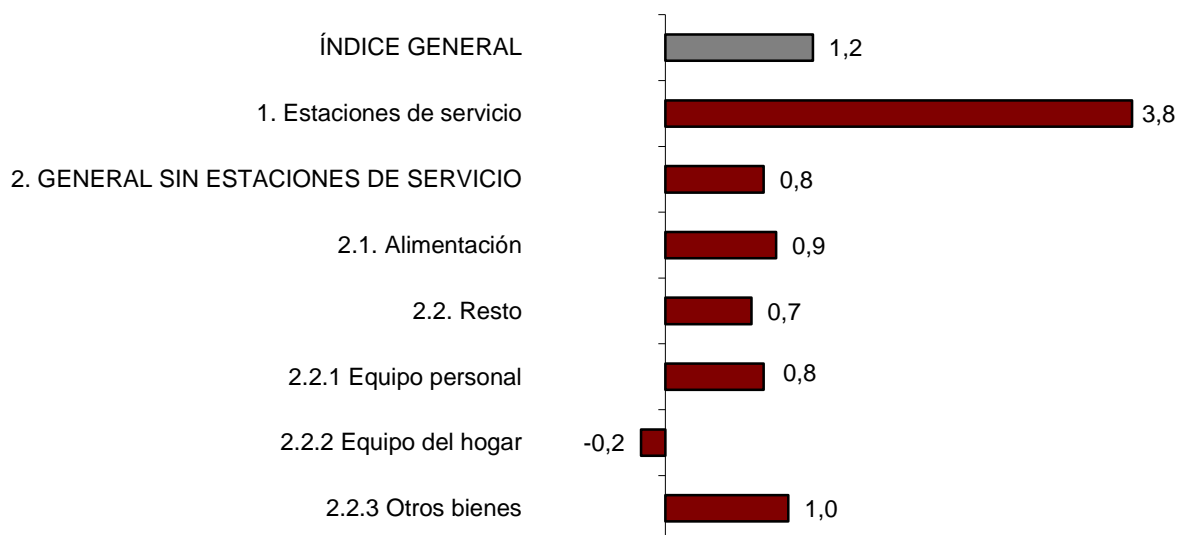
Evolución mensual de las ventas en el comercio minorista

La variación mensual del Índice General del Comercio Minorista (ICM) a precios constantes entre los meses de diciembre y noviembre, eliminando los efectos estacionales y de calendario, es del 1,2%. Esta tasa es ocho décimas inferior a la del mes anterior.



El índice general sin estaciones de servicio registra una tasa mensual del 0,8%. Por productos, *Alimentación* sube un 0,9% y *Resto* un 0,7%. Por tipo de producto, *Otros bienes* presenta el mayor incremento (1,0%).

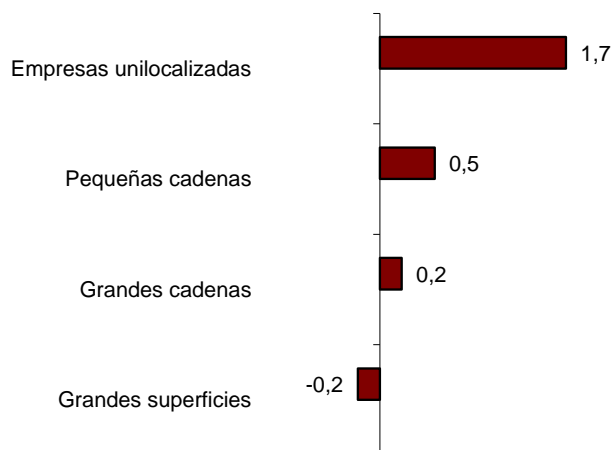
Índices de ventas a precios constantes: General y por tipo de producto Corregidos de efectos estacionales y de calendario. Tasa mensual



Tres de los cuatro modos de distribución analizados presentan tasas positivas respecto al mes anterior.

Empresas unilocalizadas registra el mayor aumento mensual (1,7%), mientras que *Grandes superficies* es el único que baja (-0,2%).

Índices de ventas a precios constantes por modos de distribución Corregidos de efectos estacionales y de calendario. Tasa mensual



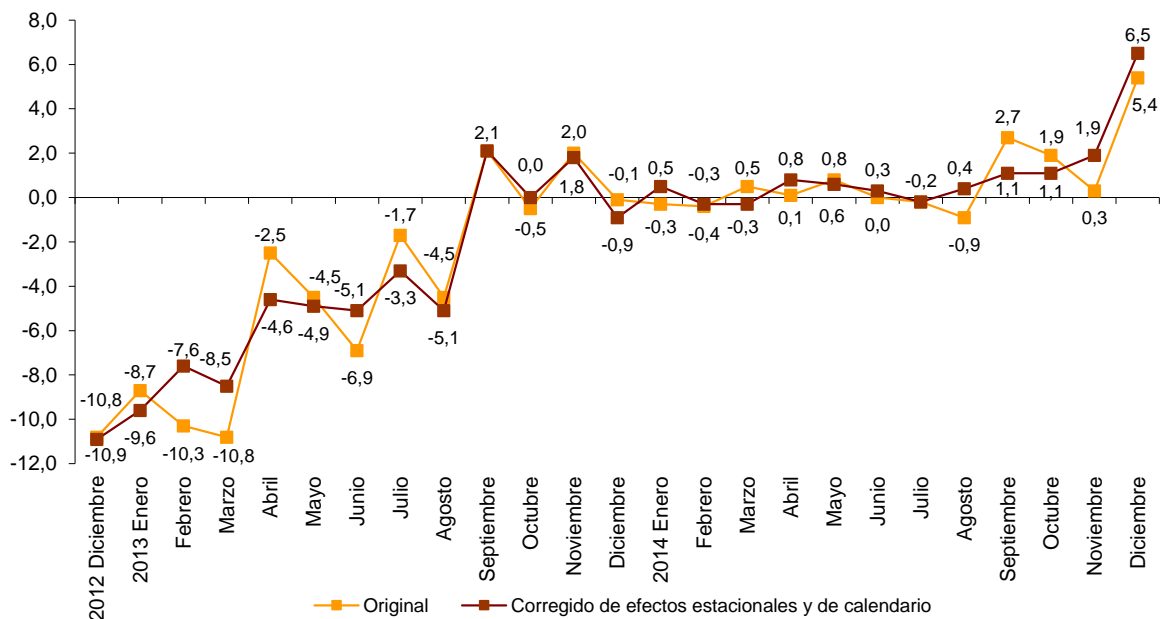
Evolución anual de las ventas de comercio minorista

El Índice General de Comercio Minorista corregido de efectos estacionales y de calendario presenta en diciembre una variación del 6,5% respecto al mismo mes de 2013. Esta tasa anual es 4,6 puntos superior a la registrada en noviembre.

La serie original del ICM a precios constantes registra una variación del 5,4% respecto a diciembre de 2013, y se sitúa 5,1 puntos por encima de la tasa de noviembre.

En el conjunto del año 2014, las ventas minoristas aumentan un 1,0% en la serie corregida de efectos estacionales y de calendario, y un 0,9% en la serie original.

Índice General del Comercio Minorista a precios constantes
Tasa anual



El índice general sin incluir las estaciones de servicio y corregido de efectos estacionales y de calendario registra una variación anual del 4,7% en el mes de diciembre.

En el conjunto del año 2014, la variación es del 0,9%.

Tasas anuales de las ventas de comercio minorista a precios constantes

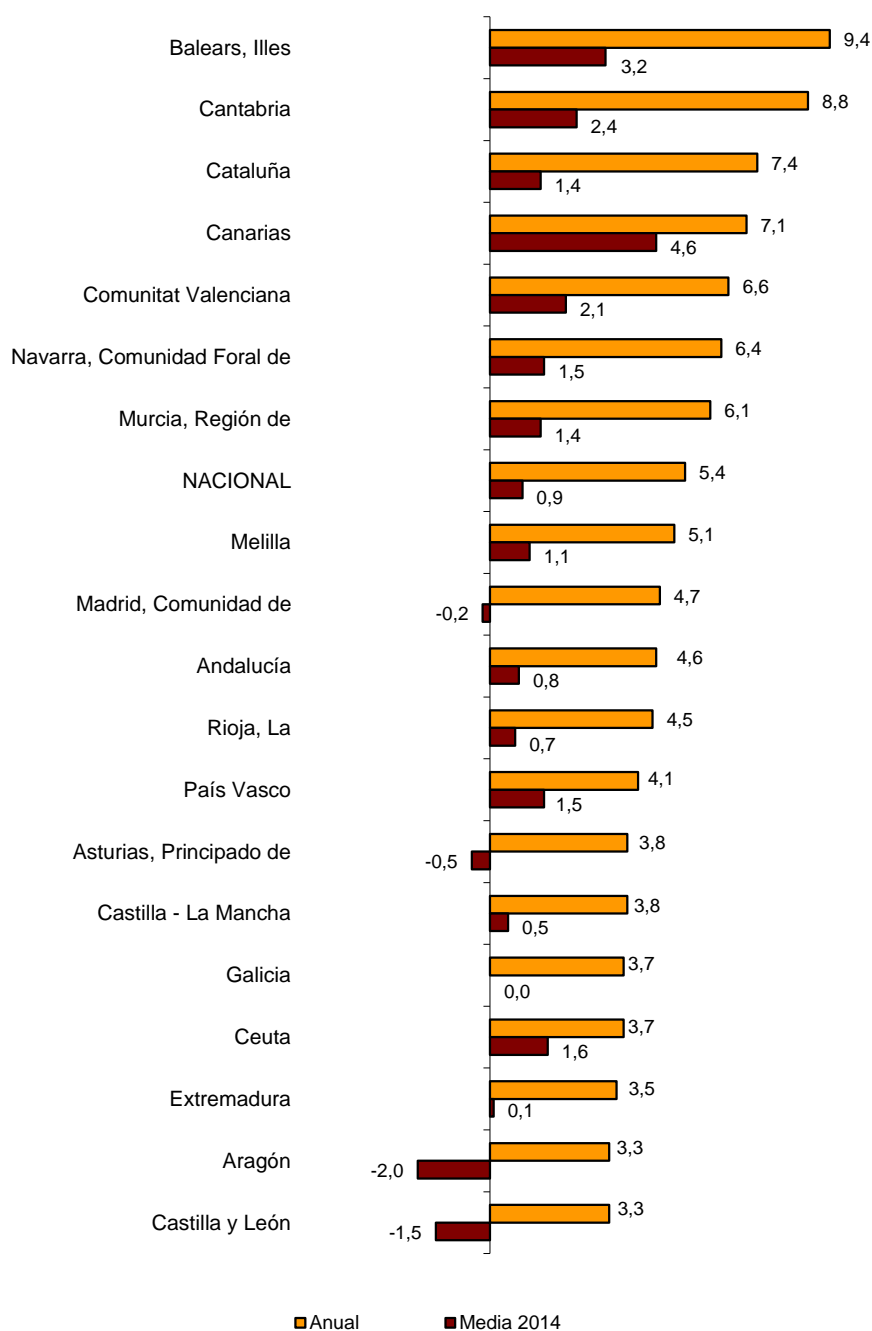
	Índice original	Índice corregido de efectos estacionales y de calendario	
	Tasa anual (%)	Tasa anual (%)	Media año 2014
ÍNDICE GENERAL	5,4	6,5	1,0
1. Estaciones de servicio	5,4	6,0	1,2
2. GENERAL SIN ESTACIONES DE SERVICIO	4,7	4,7	0,9
2.1. Alimentación	3,9	4,9	0,8
2.2. Resto	5,4	6,4	1,5
2.2.1. Equipo personal	4,6	5,0	2,4
2.2.2. Equipo del hogar	6,5	8,2	2,9
2.2.3. Otros bienes	4,2	5,1	-0,1
MODOS DE DISTRIBUCIÓN			
3. Empresas unilocalizadas	4,7	5,7	0,2
4. Pequeñas cadenas	2,7	4,5	1,6
5. Grandes cadenas	5,5	6,9	0,7
6. Grandes superficies	5,1	4,2	1,2

Resultados por comunidades autónomas. Tasas de variación anual de las ventas. Serie original

Todas las comunidades autónomas aumentan sus ventas en diciembre respecto al mismo mes de 2013. Illes Balears (9,4%) y Cantabria (8,8%) registran los mayores incrementos.

En el conjunto del año 2014, las ventas aumentan en 12 comunidades. Canarias (4,6%) e Illes Balears (3,2%) presentan las tasas más elevadas.

Indice general por comunidades y ciudades autónomas Tasas anual y de la media de las ventas



Evolución de la ocupación

El índice de ocupación en el sector del comercio minorista presenta en diciembre una variación del 0,8% respecto al mismo mes de 2013. Esta tasa es una décima superior a la registrada en noviembre. En el conjunto del año 2014, la ocupación aumenta un 0,1%.

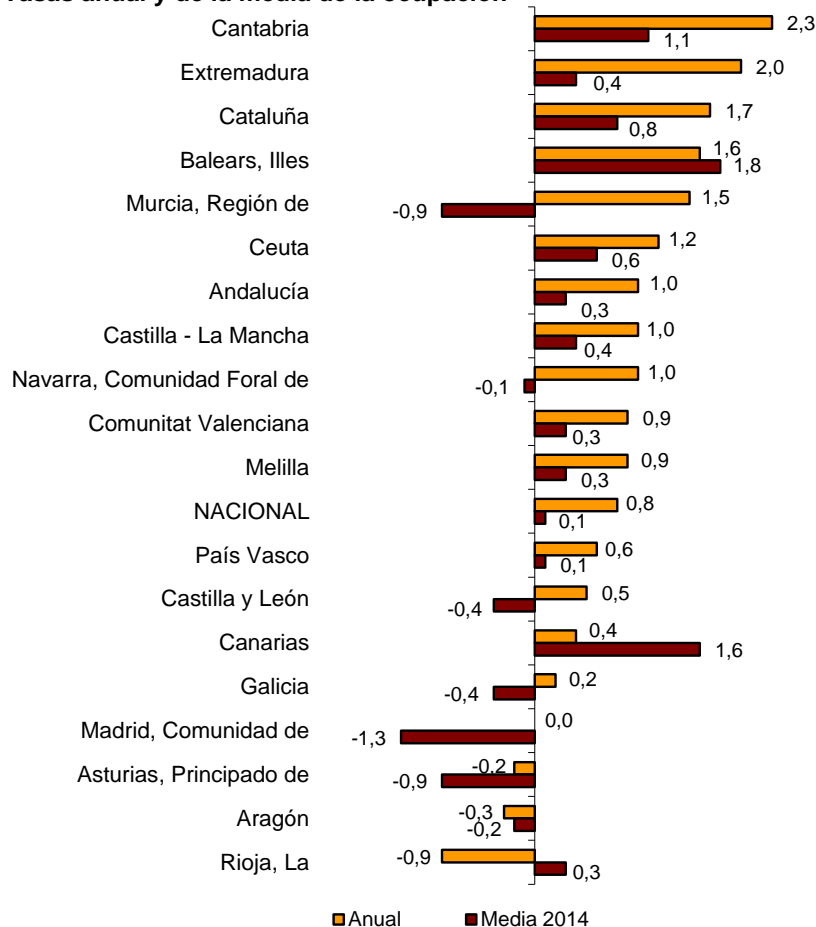
Índices de ocupación: General y por modos de distribución

	Índice	Tasa (%)		
		Mensual	Anual	Media año 2014
ÍNDICE GENERAL	96,7	1,1	0,8	0,1
1. Estaciones de servicio	91,9	-0,4	-1,0	-1,6
2. GENERAL SIN ESTACIONES DE SERVICIO	96,9	1,2	0,9	0,2
2.1. Empresas unilocalizadas	98,7	0,5	1,7	0,8
2.2. Pequeñas cadenas	86,3	1,1	-1,0	-1,8
2.3. Grandes cadenas	102,6	1,6	0,2	0,0
2.4. Grandes superficies	97,0	4,3	1,8	0,6

Resultados por comunidades autónomas. Tasas de variación anual de la ocupación

El empleo en el comercio minorista aumenta en diciembre en tasa anual en 13 comunidades autónomas. Cantabria (2,3%) es la que presenta el mayor incremento. En el conjunto del año el empleo aumenta en 10 comunidades.

Índice general por comunidades y ciudades autónomas Tasas anual y de la media de la ocupación



Índices de Comercio al por Menor. Base 2010 Diciembre 2014

Datos provisionales

1. Índices de ventas: General, por productos y por modos de distribución Corregidos de efectos estacionales y de calendario

	Índice	Tasa (%)		Media año 2014	Índice deflactado	Tasa (%)		Media año 2014
		Mensual	Anual			Mensual	Anual	
ÍNDICE GENERAL	93,8	0,5	4,2	0,6	87,1	1,2	6,5	1,0
1. Estaciones de servicio	95,3	-2,9	-8,3	-2,0	85,8	3,8	6,0	1,2
2. GENERAL SIN ESTACIONES DE SERVICIO	93,2	0,7	4,1	0,9	87,1	0,8	4,7	0,9
2.1. Alimentación	102,1	0,6	2,4	0,6	93,3	0,9	4,9	0,8
2.2. Resto	87,5	0,6	5,4	1,2	82,8	0,7	6,4	1,5
2.2.1. Equipo personal	90,3	0,5	5,4	2,5	89,7	0,8	5,0	2,4
2.2.2. Equipo del hogar	82,5	-0,4	7,6	2,4	80,8	-0,2	8,2	2,9
2.2.3. Otros bienes	88,7	1,0	3,9	-0,3	83,9	1,0	5,1	-0,1
MODOS DE DISTRIBUCIÓN								
3. Empresas unilocalizadas	87,8	1,6	5,1	0,2	82,1	1,7	5,7	0,2
4. Pequeñas cadenas	88,8	0,6	3,9	1,6	82,8	0,5	4,5	1,6
5. Grandes cadenas	107,1	-0,2	6,3	0,7	100,2	0,2	6,9	0,7
6. Grandes superficies	89,3	-0,2	3,7	1,2	83,3	-0,2	4,2	1,2

2. Índices de ventas: General, por productos y por modos de distribución. Corregidos de efectos de calendario

	Índice	Tasa (%)		Índice deflactado	Tasa (%)	
		Anual	Media año 2014		Anual	Media año 2014
ÍNDICE GENERAL	111,8	4,2	0,7	103,2	6,7	1,1
1. Estaciones de servicio	94,3	-8,6	-1,9	88,0	6,1	1,3
2. GENERAL SIN ESTACIONES DE SERVICIO	113,3	5,3	1,1	104,4	6,0	1,1
2.1. Alimentación	121,3	4,8	0,8	110,6	4,9	0,9
2.2. Resto	108,0	5,7	1,3	100,0	6,9	1,5
2.2.1. Equipo personal	114,9	5,9	2,5	104,8	5,8	2,3
2.2.2. Equipo del hogar	99,2	7,7	2,5	96,8	8,3	3,1
2.2.3. Otros bienes	109,2	4,6	-0,3	101,1	5,6	-0,1
MODOS DE DISTRIBUCIÓN						
3. Empresas unilocalizadas	99,3	5,4	0,2	91,5	6,1	0,2
4. Pequeñas cadenas	106,6	3,6	1,6	98,3	4,3	1,6
5. Grandes cadenas	127,7	6,4	0,7	117,7	7,0	0,7
6. Grandes superficies	129,8	5,2	1,5	119,6	5,9	1,5

3. Índices de ventas: General, por productos y por modos de distribución

Serie originales

	Índice	Tasa (%)		Índice deflactado	Tasa (%)	
		Anual	Media año 2014		Anual	Media año 2014
ÍNDICE GENERAL	111,5	3,0	0,5	103,0	5,4	0,9
1. Estaciones de servicio	94,2	-9,2	-2,0	87,9	5,4	1,2
2. GENERAL SIN ESTACIONES DE SERVICIO	113,1	4,1	0,9	104,2	4,7	0,9
2.1. Alimentación	121,0	3,7	0,6	110,4	3,9	0,8
2.2. Resto	107,8	4,4	1,0	99,7	5,4	1,2
2.2.1 Equipo personal	114,8	4,8	2,3	104,6	4,6	2,1
2.2.2 Equipo del hogar	98,9	5,8	2,2	96,5	6,5	2,8
2.2.3 Otros bienes	109,0	3,2	-0,5	100,8	4,2	-0,3
MODOS DE DISTRIBUCIÓN						
2.1. Empresas unilocalizadas	99,1	4,1	0,1	91,3	4,7	0,0
2.2. Pequeñas cadenas	106,4	2,1	1,4	98,0	2,7	1,4
2.3. Grandes cadenas	127,4	4,8	0,5	117,4	5,5	0,5
2.4. Grandes superficies	129,6	4,4	1,3	119,4	5,1	1,3
2.4.1. Alimentación	141,1	0,9	-0,5	128,7	1,2	-0,3
2.4.2. Resto	124,1	6,4	2,3	114,8	7,4	2,5

4. Índices de ventas: nacional y por comunidades y ciudades autónomas

Serie originales

	Índice	Tasa (%)		Índice deflactado	Tasa (%)	
		Anual	Media año 2014		Anual	Media año 2014
NACIONAL	111,5	3,0	0,5	103,0	5,4	0,9
Andalucía	106,9	2,2	0,4	98,8	4,6	0,8
Aragón	110,2	1,0	-2,4	102,1	3,3	-2,0
Asturias, Principado de	106,3	1,3	-1,2	97,9	3,8	-0,5
Baleares, Illes	108,6	7,1	3,1	100,0	9,4	3,2
Canarias	125,4	4,8	3,6	119,3	7,1	4,6
Cantabria	112,2	6,0	1,8	102,2	8,8	2,4
Castilla y León	109,4	0,7	-1,9	99,9	3,3	-1,5
Castilla - La Mancha	105,5	0,8	-0,4	97,4	3,8	0,5
Cataluña	114,8	5,2	1,3	104,8	7,4	1,4
Comunitat Valenciana	111,0	4,0	1,6	102,7	6,6	2,1
Extremadura	113,6	1,1	-0,7	105,1	3,5	0,1
Galicia	113,5	1,6	-0,2	104,4	3,7	0,0
Madrid, Comunidad de	112,1	2,1	-0,8	104,5	4,7	-0,2
Murcia, Región de	102,5	3,3	0,8	94,5	6,1	1,4
Navarra, Comunidad Foral de	113,8	3,7	0,6	105,8	6,4	1,5
País Vasco	113,2	2,1	1,3	104,5	4,1	1,5
Rioja, La	114,4	2,3	0,3	104,2	4,5	0,7
Ceuta	112,0	2,6	1,2	105,3	3,7	1,6
Melilla	110,8	4,0	0,4	105,1	5,1	1,1

5. Índices de ocupación: General y por modos de distribución

	Índice	Tasa (%)		
		Mensual	Anual	Media año 2014
ÍNDICE GENERAL	96,7	1,1	0,8	0,1
1. Estaciones de servicio	91,9	-0,4	-1,0	-1,6
2. GENERAL SIN ESTACIONES DE SERVICIO	96,9	1,2	0,9	0,2
2.1. Empresas unilocalizadas	98,7	0,5	1,7	0,8
2.2. Pequeñas cadenas	86,3	1,1	-1,0	-1,8
2.3. Grandes cadenas	102,6	1,6	0,2	0,0
2.4. Grandes superficies	97,0	4,3	1,8	0,6

6. Índices de ocupación: nacional y por comunidades y ciudades autónomas

	Índice	Tasa (%)		
		Mensual	Anual	Media año 2014
NACIONAL	96,7	1,1	0,8	0,1
Andalucía	93,1	1,0	1,0	0,3
Aragón	95,8	1,3	-0,3	-0,2
Asturias, Principado de	93,0	1,2	-0,2	-0,9
Balears, Illes	98,0	-0,4	1,6	1,8
Canarias	102,9	1,2	0,4	1,6
Cantabria	99,3	1,1	2,3	1,1
Castilla y León	97,7	0,8	0,5	-0,4
Castilla - La Mancha	97,9	1,0	1,0	0,4
Cataluña	99,1	1,0	1,7	0,8
Comunitat Valenciana	98,1	1,4	0,9	0,3
Extremadura	100,2	3,1	2,0	0,4
Galicia	97,3	1,4	0,2	-0,4
Madrid, Comunidad de	94,5	1,7	0,0	-1,3
Murcia, Región de	93,7	0,7	1,5	-0,9
Navarra, Comunidad Foral de	95,8	0,7	1,0	-0,1
País Vasco	97,1	0,4	0,6	0,1
Rioja, La	98,3	1,2	-0,9	0,3
Ceuta	101,0	1,4	1,2	0,6
Melilla	101,9	0,4	0,9	0,3

Más información en **INEbase** – www.ine.es Todas las notas de prensa en: www.ine.es/prensa/prensa.htm

Gabinete de prensa: Teléfonos: 91 583 93 63 / 94 08 – Fax: 91 583 90 87 - gprensa@ine.es

Área de información: Teléfono: 91 583 91 00 – Fax: 91 583 91 58 – www.ine.es/infoine