

8 de marzo de 2017

Índices de Producción Industrial (IPI). Base 2010
Enero 2017. *Datos provisionales*

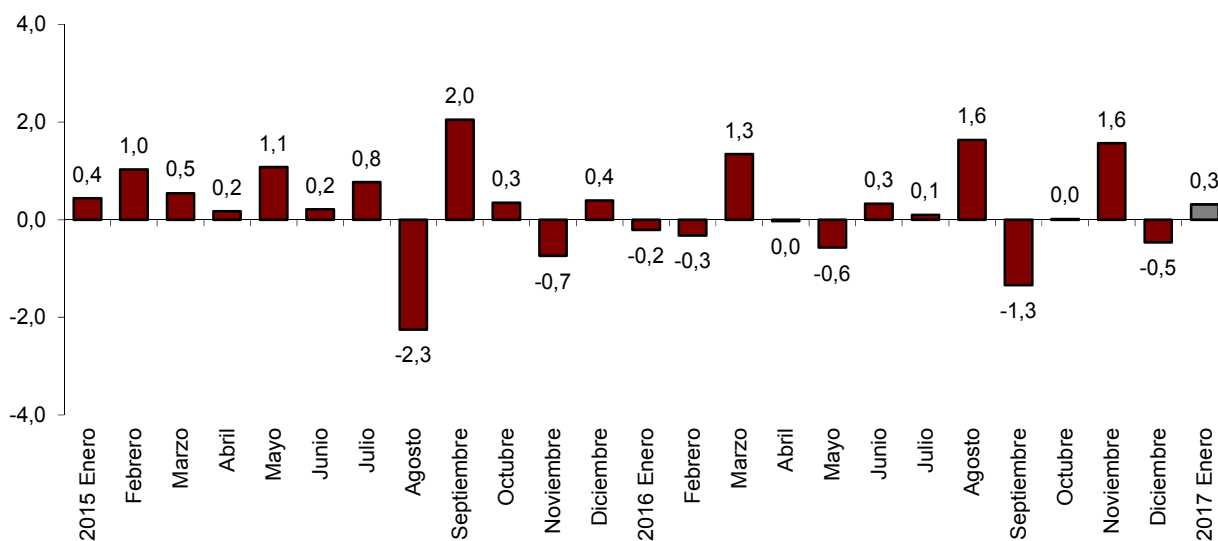
La variación mensual del Índice de Producción Industrial es del 0,3% si se eliminan los efectos estacionales y de calendario

La tasa anual del Índice de Producción Industrial se sitúa en el 2,5% en la serie corregida de efectos estacionales y de calendario, y en el 7,1% en la serie original

Evolución mensual de la producción industrial

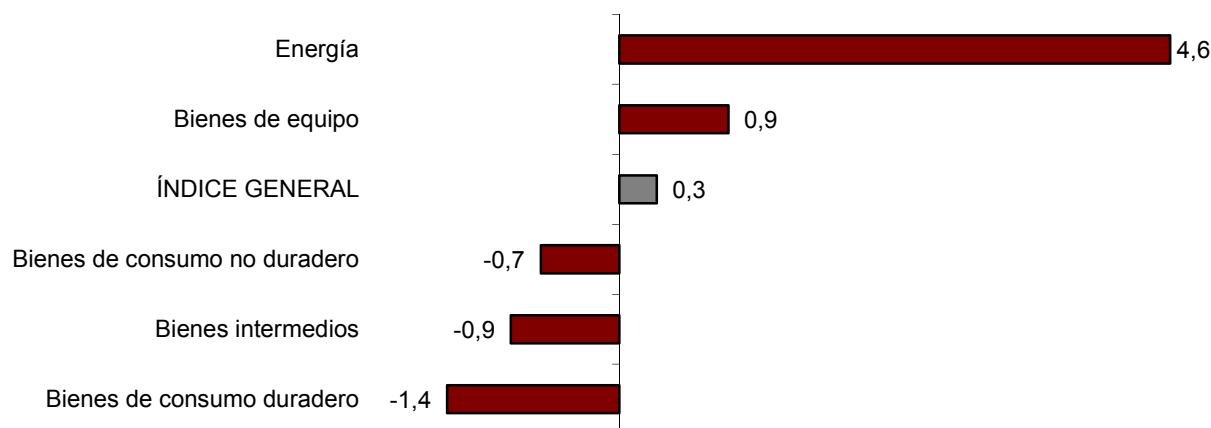
La variación mensual del Índice de Producción Industrial (IPI) entre los meses de enero de 2017 y diciembre de 2016, eliminando los efectos estacionales y de calendario, es del 0,3%. Esta tasa es 0,8 puntos superior a la observada en diciembre.

Índice general de producción industrial
Corregido de efectos estacionales y de calendario. Tasa mensual



Por sectores, *Energía* (4,6%) y *Bienes de equipo* (0,9%) presentan tasas mensuales positivas. Por el contrario, *Bienes de consumo duradero* (-1,4%), *Bienes intermedios* (-0,9%) y *Bienes de consumo no duradero* (-0,7%) muestran tasas negativas.

Índices de producción industrial: General y por destino económico Corregidos de efectos estacionales y de calendario. Tasa mensual



En un análisis más detallado, se pueden observar las ramas de actividad con las tasas mensuales mayores y menores en el mes de enero.

Ramas de actividad con las tasas mensuales más altas del índice de producción industrial corregido de efectos estacionales y de calendario

Rama de actividad (División de la CNAE 2009)	Tasa mensual (%)
Fabricación de productos informáticos, electrónicos y ópticos	9,1
Suministro de energía eléctrica, gas, vapor y aire acondicionado	7,3
Otras industrias manufactureras	5,9

Ramas de actividad con las tasas mensuales más bajas del índice de producción industrial corregido de efectos estacionales y de calendario

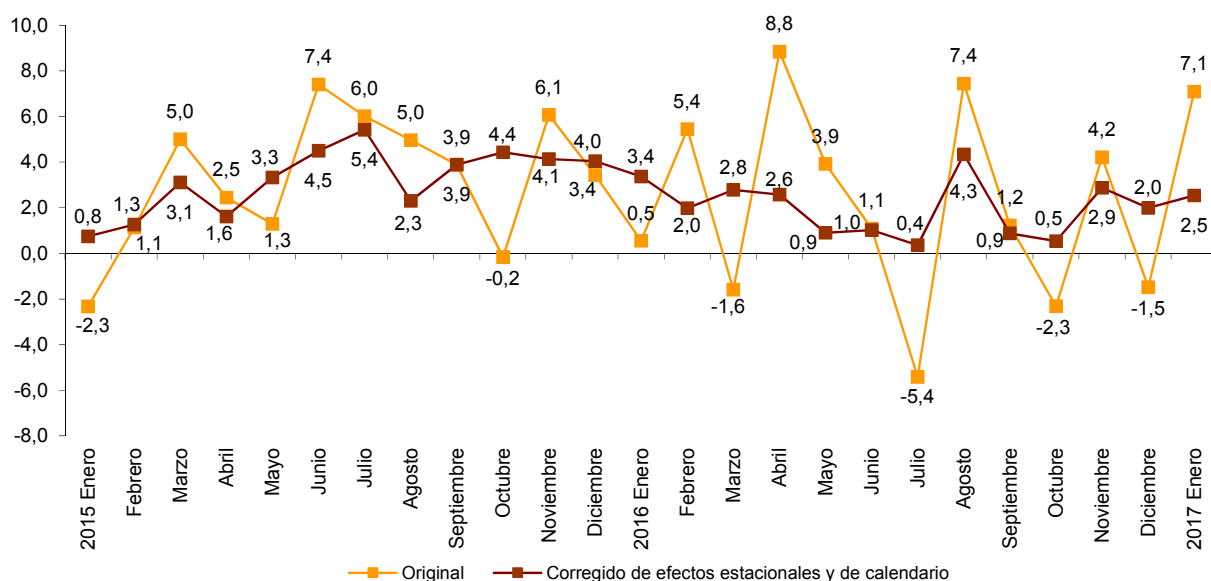
Rama de actividad (División de la CNAE 2009)	Tasa mensual (%)
Fabricación de otro material de transporte	-6,8
Fabricación de maquinaria y equipo n.c.o.p.	-6,5
Fabricación de bebidas	-3,6

Evolución anual de la producción industrial

El Índice de Producción Industrial corregido de efectos estacionales y de calendario presenta en enero una variación del 2,5% respecto al mismo mes del año anterior. Esta tasa es 0,5 puntos superior a la registrada en diciembre.

La serie original del IPI experimenta una variación anual del 7,1%. Esta tasa es 8,6 puntos superior a la del mes de diciembre.

Índice general de producción industrial Tasa anual



En datos corregidos de efectos estacionales y de calendario, *Energía* (9,5%) y *Bienes de consumo duradero* (3,3%) son los sectores que presentan los mayores aumentos anuales.

Por el contrario, *Bienes de consumo no duradero* (-0,8%) y *Bienes de equipo* (-0,2%) experimentan los mayores descensos anuales.

Tasas anuales de los índices de producción industrial: General y por destino económico de los bienes

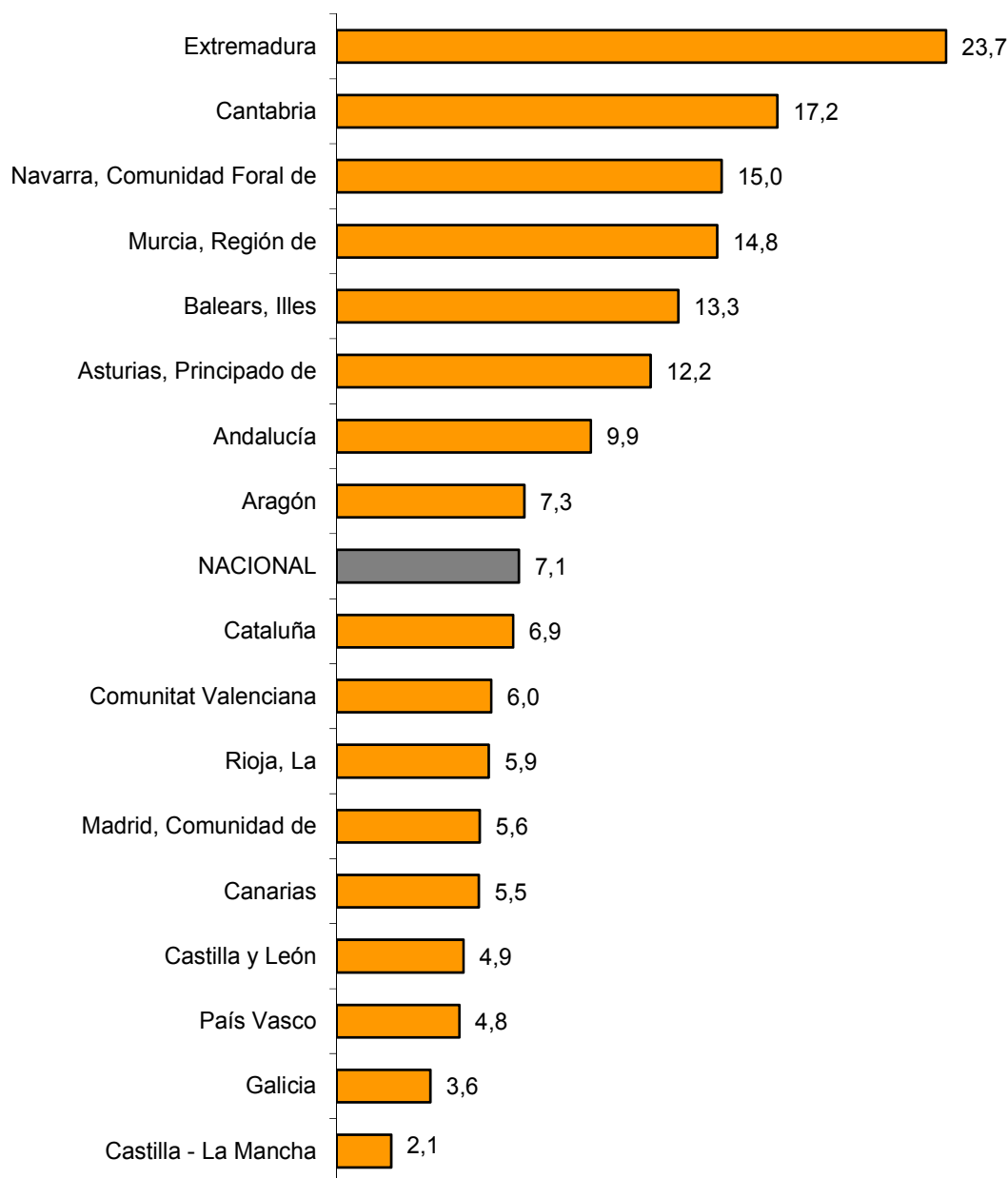
	Índice original	Índice corregido de efectos estacionales y de calendario
	Tasa anual (%)	Tasa anual (%)
ÍNDICE GENERAL	7,1	2,5
1. Bienes de consumo	4,4	-0,9
1.1. Bienes de consumo duradero	10,2	3,3
1.2. Bienes de consumo no duradero	4,0	-0,8
2. Bienes de equipo	5,6	-0,2
3. Bienes intermedios	7,9	3,1
4. Energía	11,1	9,5

Resultados por comunidades autónomas. Tasas de variación anual de la producción industrial. Serie original

La tasa anual de la producción industrial es positiva en todas las comunidades autónomas en enero. Los mayores incrementos se producen en Extremadura (23,7%), Cantabria (17,2%) y Comunidad Foral de Navarra (15,0%).

Por su parte, las comunidades con menores tasas de crecimientos son Castilla-La Mancha (2,1%), Galicia (3,6%) y País Vasco (4,8%).

Índices generales: nacional y por comunidades autónomas Tasa anual de la producción industrial



Índices de producción industrial. Base 2010 Enero 2017

Datos provisionales

1. Índices de producción industrial: General y por destino económico corregidos de efectos estacionales y de calendario

	Índice	Tasa (%)		
		Mensual	Anual	De la media de lo que va de año
ÍNDICE GENERAL	97,9	0,3	2,5	2,5
1. Bienes de consumo	95,9	-1,0	-0,9	-0,9
1.1. Bienes de consumo duradero	71,4	-1,4	3,3	3,3
1.2. Bienes de consumo no duradero	98,7	-0,7	-0,8	-0,8
2. Bienes de equipo	102,0	0,9	-0,2	-0,2
3. Bienes intermedios	96,8	-0,9	3,1	3,1
4. Energía	96,9	4,6	9,5	9,5

2. Índices de producción industrial: General y por destino económico corregidos de efectos de calendario

	Índice	Tasa (%)	
		Anual	De la media de lo que va de año
ÍNDICE GENERAL	93,9	2,5	2,5
1. Bienes de consumo	90,9	-1,3	-1,3
1.1. Bienes de consumo duradero	61,5	3,4	3,4
1.2. Bienes de consumo no duradero	94,4	-1,7	-1,7
2. Bienes de equipo	92,5	-0,1	-0,1
3. Bienes intermedios	93,5	3,2	3,2
4. Energía	100,3	9,8	9,8

3. Índices de producción industrial: General y por destino económico. Series originales

	Índice	Tasa (%)		Repercusión Anual
		Anual	De la media de lo que va de año	
ÍNDICE GENERAL	94,2	7,1	7,1	
1. Bienes de consumo	91,3	4,4	4,4	1,220
1.1. Bienes de consumo duradero	61,6	10,2	10,2	0,189
1.2. Bienes de consumo no duradero	94,7	4,0	4,0	1,030
2. Bienes de equipo	92,9	5,6	5,6	1,180
3. Bienes intermedios	93,8	7,9	7,9	2,529
4. Energía	100,4	11,1	11,1	2,167

4. Índices de producción industrial: General y por ramas de actividad (CNAE 2009). Series originales

	Índice	Tasa (%)		Repercusión
		Anual	De la media de lo que va de año	Anual
ÍNDICE GENERAL	94,2	7,1	7,1	
B. Industrias extractivas	37,5	-5,7	-5,7	-0,029
Extracción de antracita, hulla y lignito	16,4	-23,7	-23,7	-0,015
Extracción de crudo, petróleo y gas natural
Extracción de minerales metálicos
Otras industrias extractivas	43,4	-2,2	-2,2	-0,010
C. Industria manufacturera	93,8	6,3	6,3	5,170
Industria de la alimentación	103,4	6,9	6,9	0,922
Fabricación de bebidas	80,2	3,7	3,7	0,113
Industria del tabaco	45,2	-39,7	-39,7	-0,103
Industria textil	101,9	10,6	10,6	0,122
Confección de prendas de vestir	84,0	-4,4	-4,4	-0,058
Industria del cuero y del calzado	94,7	3,5	3,5	0,028
Industria de la madera y del corcho, excepto muebles; cestería y espartería	83,6	13,0	13,0	0,162
Industria del papel	101,5	2,6	2,6	0,080
Artes gráficas y reproducción de soportes grabados	61,8	1,3	1,3	0,021
Coquerías y refino de petróleo	119,4	10,7	10,7	0,231
Industria química	102,0	3,9	3,9	0,260
Fabricación de productos farmacéuticos	110,4	1,4	1,4	0,058
Fabricación de productos de caucho y plásticos	105,3	5,7	5,7	0,277
Fabricación de otros productos minerales no metálicos	69,4	5,6	5,6	0,219
Metalurgia; fabricación de productos de hierro, acero y ferroaleaciones	102,6	12,4	12,4	0,482
Fabricación de productos metálicos, excepto maquinaria y equipo	86,8	9,8	9,8	0,769
Fabricación de productos informáticos, electrónicos y ópticos	73,7	7,2	7,2	0,080
Fabricación de material y equipo eléctrico	80,8	8,5	8,5	0,232
Fabricación de maquinaria y equipo n.c.o.p.	88,0	-1,8	-1,8	-0,077
Fabricación de vehículos de motor, remolques y semirremolques	125,3	7,2	7,2	0,621
Fabricación de otro material de transporte	70,0	10,1	10,1	0,200
Fabricación de muebles	63,7	17,0	17,0	0,196
Otras industrias manufactureras	106,6	19,1	19,1	0,215
Reparación e instalación de maquinaria y equipo	82,5	5,8	5,8	0,120
D. Suministro de energía eléctrica, gas, vapor y aire acondicionado	105,9	13,8	13,8	2,098
E. Suministro de agua, actividades de saneamiento, gestión de residuos y descontaminación*	64,7	-7,2	-7,2	-0,143

* Sólo incluye Captación, depuración y distribución de agua.

(..) Dato no disponible por secreto estadístico.

5. Índices de producción industrial: nacional y por comunidades autónomas. Series originales

	Índice	Tasa (%)	
		Anual	De la media de lo que va de año
NACIONAL	94,2	7,1	7,1
Andalucía	91,5	9,9	9,9
Aragón	91,4	7,3	7,3
Asturias, Principado de	96,6	12,2	12,2
Balears, Illes	89,1	13,3	13,3
Canarias	93,3	5,5	5,5
Cantabria	90,1	17,2	17,2
Castilla y León	97,1	4,9	4,9
Castilla-La Mancha	84,5	2,1	2,1
Cataluña	100,4	6,9	6,9
Comunitat Valenciana	102,5	6,0	6,0
Extremadura	78,1	23,7	23,7
Galicia	92,8	3,6	3,6
Madrid, Comunidad de	83,1	5,6	5,6
Murcia, Región de	88,6	14,8	14,8
Navarra, Comunidad Foral de	96,6	15,0	15,0
País Vasco	93,6	4,8	4,8
Rioja, La	87,9	5,9	5,9

Puede obtenerse información más detallada por comunidades autónomas en:

Andalucía	www.juntadeandalucia.es/institutodeestadisticaycartografia
Aragón	www.aragon.es/iaest/ipi
Principado de Asturias	www.sadei.es
Illes Balears	www.ibestat.caib.es
Canarias	www.gobiernodecanarias.org/istac
Cantabria	www.icane.es
Castilla y León	www.jcyl.es/estadistica
Castilla - La Mancha	www.jccm.es/estadistica
Cataluña	www.idescat.cat
Comunitat Valenciana	www.ive.es
Extremadura	http://estadistica.gobex.es
Galicia	www.ige.xunta.es
Comunidad de Madrid	www.madrid.org/iestadis
Región de Murcia	http://econet.carm.es
La Rioja	www.larioja.org

Más información en **INEbase** – www.ine.es

Todas las notas de prensa en: www.ine.es/prensa/prensa.htm

Gabinete de prensa: Teléfonos: 91 583 93 63 / 94 08 – Fax: 91 583 90 87 - gprensa@ine.es

Área de información: Teléfono: 91 583 91 00 – Fax: 91 583 91 58 – www.ine.es/infoine