

5 de mayo de 2017

Índices de Producción Industrial (IPI). Base 2010
Marzo 2017. *Datos provisionales*

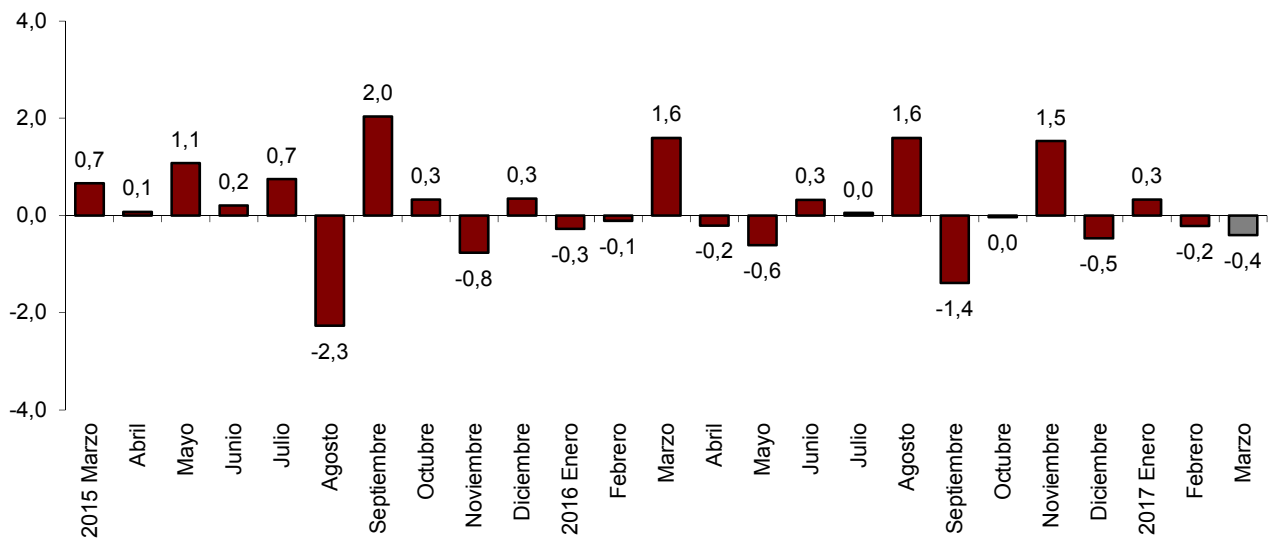
La variación mensual del Índice de Producción Industrial es del -0,4% si se eliminan los efectos estacionales y de calendario

La tasa anual del Índice de Producción Industrial se sitúa en el 0,4% en la serie corregida de efectos estacionales y de calendario, y en el 9,0% en la serie original

Evolución mensual de la producción industrial

La variación mensual del Índice de Producción Industrial (IPI) entre los meses de marzo y febrero, eliminando los efectos estacionales y de calendario, es del -0,4%. Esta tasa es 0,2 puntos inferior a la observada en febrero.

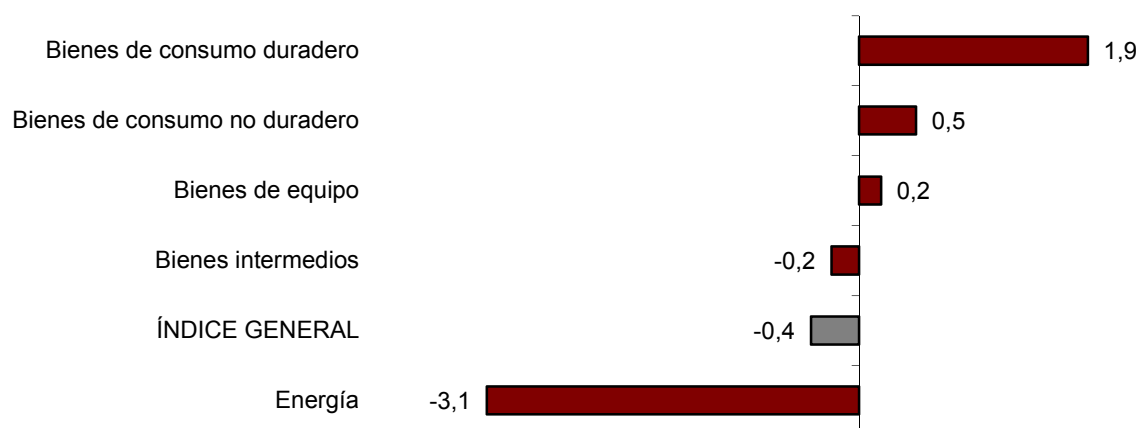
Índice general de producción industrial
Corregido de efectos estacionales y de calendario. Tasa mensual



Por sectores, *Bienes de consumo duradero* (1,9%), *Bienes de consumo no duradero* (0,5%) y *Bienes de equipo* (0,2%) presentan tasas mensuales positivas.

Por el contrario, *Energía* (-3,1%) y *Bienes intermedios* (-0,2%) tienen tasas mensuales negativas.

Índices de producción industrial: General y por destino económico Corregidos de efectos estacionales y de calendario. Tasa mensual



En un análisis más detallado, se pueden observar las ramas de actividad con las tasas mensuales mayores y menores en el mes de marzo.

Ramas de actividad con las tasas mensuales más altas del índice de producción industrial corregido de efectos estacionales y de calendario

Rama de actividad (División de la CNAE 2009)	Tasa mensual (%)
Extracción de antracita, hulla y lignito	77,5
Fabricación de productos farmacéuticos	7,4
Industria del cuero y del calzado	5,1

Ramas de actividad con las tasas mensuales más bajas del índice de producción industrial corregido de efectos estacionales y de calendario

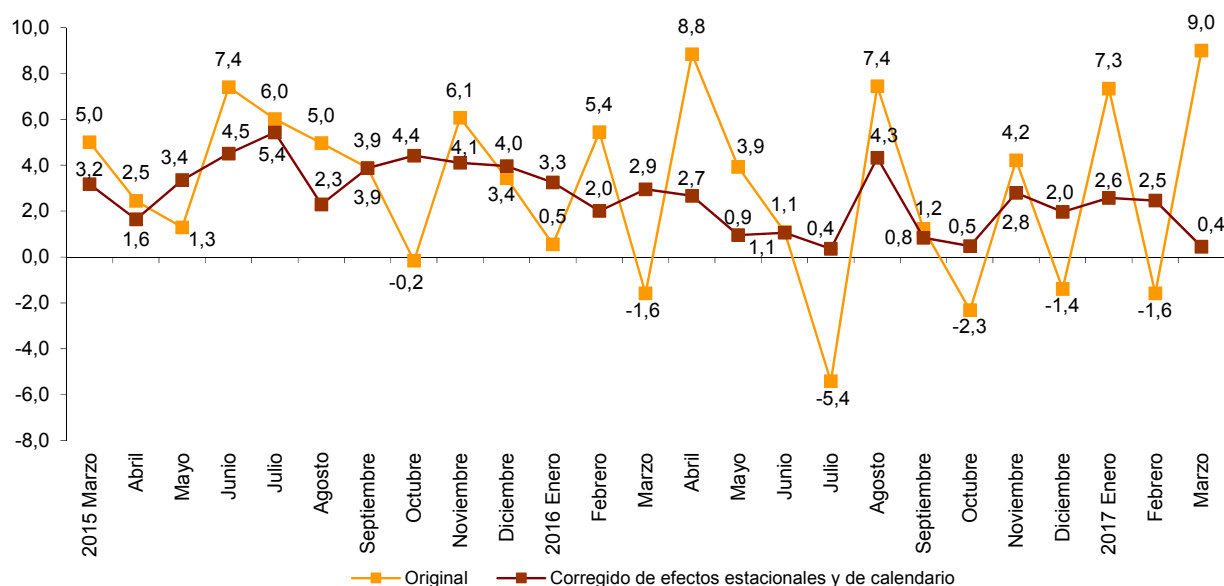
Rama de actividad (División de la CNAE 2009)	Tasa mensual (%)
Suministro de energía eléctrica, gas, vapor y aire acondicionado	-5,9
Fabricación de productos informáticos, electrónicos y ópticos	-4,0
Industria del tabaco	-3,1

Evolución anual de la producción industrial

El Índice de Producción Industrial corregido de efectos estacionales y de calendario presenta en marzo una variación del 0,4% respecto al mismo mes del año anterior. Esta tasa es 2,1 puntos inferior a la registrada en febrero.

La serie original del IPI experimenta una variación anual del 9,0%. Esta tasa es 10,6 puntos superior a la del mes de febrero.

Índice general de producción industrial Tasa anual



En datos corregidos de efectos estacionales y de calendario, *Bienes de consumo duradero* (11,4%) y *Bienes intermedios* (2,9%) presentan los mayores aumentos anuales.

El sector *Energía* (-5,9%) es el único que desciende respecto al mismo mes de 2016.

Tasas anuales de los índices de producción industrial: General y por destino económico de los bienes

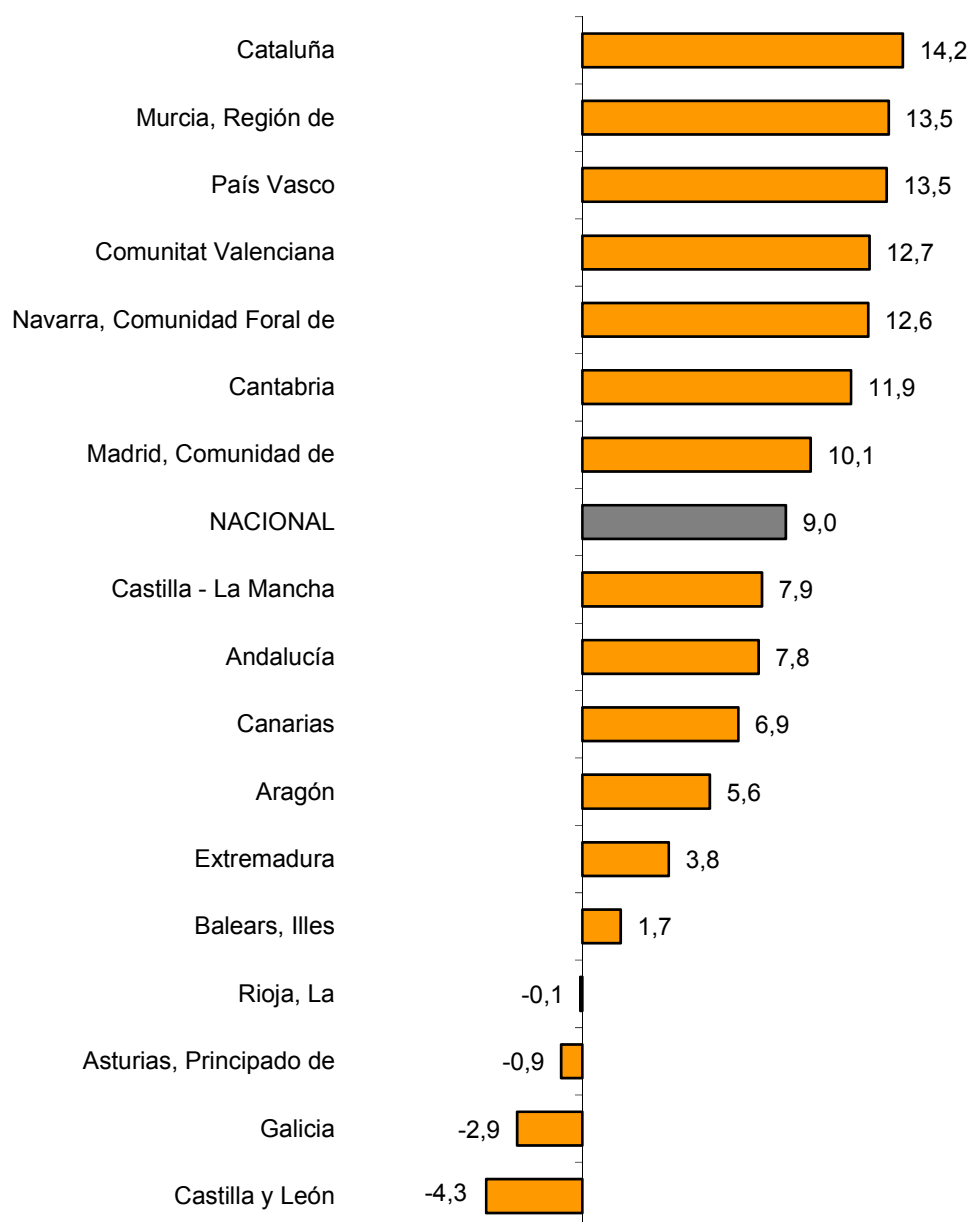
	Índice original	Índice corregido de efectos estacionales y de calendario
	Tasa anual (%)	Tasa anual (%)
ÍNDICE GENERAL	9,0	0,4
1. Bienes de consumo	10,6	1,1
1.1. Bienes de consumo duradero	27,1	11,4
1.2. Bienes de consumo no duradero	9,3	0,3
2. Bienes de equipo	12,5	0,9
3. Bienes intermedios	12,5	2,9
4. Energía	-4,3	-5,9

Resultados por comunidades autónomas. Tasas de variación anual de la producción industrial. Serie original

La tasa anual de la producción industrial es positiva en marzo en 13 comunidades autónomas. Los mayores incrementos se producen en Cataluña (14,2%) y Región de Murcia y País Vasco (ambas con 13,5%).

Por su parte, las comunidades con las tasas de crecimiento más negativas son Castilla y León (-4,3%), Galicia (-2,9%) y Principado de Asturias (-0,9%).

Índices generales: nacional y por comunidades autónomas Tasa anual de la producción industrial



Índices de producción industrial. Base 2010 Marzo 2017

Datos provisionales

1. Índices de producción industrial: General y por destino económico corregidos de efectos estacionales y de calendario

	Índice	Tasa (%)		
		Mensual	Anual	De la media de lo que va de año
ÍNDICE GENERAL	97,2	-0,4	0,4	1,8
1. Bienes de consumo	96,6	0,5	1,1	-0,1
1.1. Bienes de consumo duradero	75,0	1,9	11,4	7,7
1.2. Bienes de consumo no duradero	99,2	0,5	0,3	-0,4
2. Bienes de equipo	103,6	0,2	0,9	1,1
3. Bienes intermedios	97,1	-0,2	2,9	3,5
4. Energía	89,1	-3,1	-5,9	2,4

2. Índices de producción industrial: General y por destino económico corregidos de efectos de calendario

	Índice	Tasa (%)	
		Anual	De la media de lo que va de año
ÍNDICE GENERAL	102,8	0,3	1,8
1. Bienes de consumo	101,2	1,2	-0,3
1.1. Bienes de consumo duradero	80,2	12,1	8,1
1.2. Bienes de consumo no duradero	104,1	0,5	-0,8
2. Bienes de equipo	114,3	1,2	1,2
3. Bienes intermedios	105,4	2,8	3,7
4. Energía	87,5	-6,6	2,4

3. Índices de producción industrial: General y por destino económico. Series originales

	Índice	Tasa (%)		Repercusión Anual
		Anual	De la media de lo que va de año	
ÍNDICE GENERAL	107,4	9,0	4,9	
1. Bienes de consumo	106,7	10,6	3,7	2,888
1.1. Bienes de consumo duradero	85,5	27,1	13,7	0,539
1.2. Bienes de consumo no duradero	109,1	9,3	2,9	2,350
2. Bienes de equipo	120,6	12,5	5,2	2,845
3. Bienes intermedios	110,4	12,5	7,3	4,037
4. Energía	88,8	-4,3	2,1	-0,775

4. Índices de producción industrial: General y por ramas de actividad (CNAE 2009). Series originales

	Índice	Tasa (%)		Repercusión
		Anual	De la media de lo que va de año	Anual
ÍNDICE GENERAL	107,4	9,0	4,9	
B. Industrias extractivas	48,1	4,1	-6,4	0,022
Extracción de antracita, hulla y lignito	14,8	-22,5	-47,9	-0,011
Extracción de crudo, petróleo y gas natural
Extracción de minerales metálicos
Otras industrias extractivas	57,8	7,2	-1,1	0,034
C. Industria manufacturera	112,5	11,7	5,4	9,798
Industria de la alimentación	109,3	6,7	3,4	0,839
Fabricación de bebidas	97,3	4,1	0,1	0,136
Industria del tabaco	60,1	-31,1	-36,6	-0,083
Industria textil	120,9	10,2	3,7	0,125
Confección de prendas de vestir	101,2	-0,5	-5,1	-0,007
Industria del cuero y del calzado	110,1	6,5	-4,2	0,051
Industria de la madera y del corcho, excepto muebles; cestería y espartería	100,6	12,5	10,8	0,168
Industria del papel	112,3	7,1	1,3	0,202
Artes gráficas y reproducción de soportes grabados	80,4	1,0	-0,5	0,019
Coquerías y refino de petróleo	120,3	3,1	1,8	0,064
Industria química	118,1	10,9	4,8	0,705
Fabricación de productos farmacéuticos	138,9	28,0	9,7	1,005
Fabricación de productos de caucho y plásticos	125,6	14,8	7,2	0,699
Fabricación de otros productos minerales no metálicos	87,7	15,4	8,1	0,616
Metalurgia; fabricación de productos de hierro, acero y ferroaleaciones	114,6	12,1	8,6	0,472
Fabricación de productos metálicos, excepto maquinaria y equipo	106,7	17,4	9,8	1,403
Fabricación de productos informáticos, electrónicos y ópticos	84,8	6,9	2,8	0,079
Fabricación de material y equipo eléctrico	103,9	14,3	9,5	0,428
Fabricación de maquinaria y equipo n.c.o.p.	122,2	9,6	2,7	0,457
Fabricación de vehículos de motor, remolques y semirremolques	158,9	10,7	4,8	1,010
Fabricación de otro material de transporte	100,6	25,1	10,9	0,562
Fabricación de muebles	89,7	24,6	15,2	0,336
Otras industrias manufactureras	130,0	12,2	7,1	0,158
Reparación e instalación de maquinaria y equipo	100,5	17,3	8,5	0,353
D. Suministro de energía eléctrica, gas, vapor y aire acondicionado	86,2	-7,8	2,5	-1,064
E. Suministro de agua, actividades de saneamiento, gestión de residuos y descontaminación*	89,8	11,8	1,1	0,240

* Sólo incluye Captación, depuración y distribución de agua.

(..) Dato no disponible por secreto estadístico.

5. Índices de producción industrial: nacional y por comunidades autónomas. Series originales

	Índice	Tasa (%)	
		Anual	De la media de lo que va de año
NACIONAL	107,4	9,0	4,9
Andalucía	97,9	7,8	4,4
Aragón	104,9	5,6	4,4
Asturias, Principado de	96,2	-0,9	4,4
Baleares, Illes	86,0	1,7	5,8
Canarias	95,4	6,9	2,6
Cantabria	108,5	11,9	10,9
Castilla y León	106,6	-4,3	-1,8
Castilla-La Mancha	98,2	7,9	4,7
Cataluña	119,2	14,2	7,0
Comunitat Valenciana	121,0	12,7	5,5
Extremadura	84,3	3,8	10,7
Galicia	96,8	-2,9	-3,0
Madrid, Comunidad de	99,1	10,1	5,0
Murcia, Región de	94,8	13,5	10,5
Navarra, Comunidad Foral de	111,0	12,6	10,0
País Vasco	110,1	13,5	5,9
Rioja, La	94,3	-0,1	-1,9

Puede obtenerse información más detallada por comunidades autónomas en:

Andalucía	www.juntadeandalucia.es/institutodeestadisticaycartografia
Aragón	www.aragon.es/iaest/ipi
Principado de Asturias	www.sadei.es
Illes Balears	www.ibestat.caib.es
Canarias	www.gobiernodecanarias.org/istac
Cantabria	www.icane.es
Castilla y León	www.jcyl.es/estadistica
Castilla - La Mancha	www.jccm.es/estadistica
Cataluña	www.idescat.cat
Comunitat Valenciana	www.ive.es
Extremadura	http://estadistica.gobex.es
Galicia	www.ige.xunta.es
Comunidad de Madrid	www.madrid.org/iestadis
Región de Murcia	http://econet.carm.es
La Rioja	www.larioja.org

Más información en INEbase – www.ine.es

Todas las notas de prensa en: www.ine.es/prensa/prensa.htm

Gabinete de prensa: Teléfonos: 91 583 93 63 / 94 08 – Fax: 91 583 90 87 - gprensa@ine.es

Área de información: Teléfono: 91 583 91 00 – Fax: 91 583 91 58 – www.ine.es/infoine